

# 沖縄県鉱工業指数作成の概要

# 沖縄県鉱工業指数平成17年基準改定について

鉱工業指数は、基準時から遠ざかるにつれて、品目間の価格の相対変化、新製品の台頭、代表率の低下、品質変化などにより、実勢を反映しなくなる。そこで5年ごとに、基準を改定している。

## 本書の指数計算期間

指数の種類		平成17年基準指数 生産・出荷・在庫指数	接続指数 生産・出荷・在庫指数
原 指 数	年	平成14年～平成20年	平成5年～平成13年
	月次	平成14年1月～平成21年3月	平成5年1月～平成13年12月
季 節 調 整 済 指 数	四半期	平成14年Ⅰ期～平成21年Ⅰ期	平成5年Ⅰ期～平成13年Ⅳ期
	月次	平成14年1月～平成21年3月	平成5年1月～平成13年12月

※四半期のⅠ期とは1～3月、Ⅱ期とは4～6月、Ⅲ期とは7～9月、Ⅳ期とは、10～12月のことである。

## 接続係数

接続係数とは、旧基準の指数にリンク係数をじて便宜的に現行の基準に改めたものである。そのため、接続指数は現行基準の採用品目、ウェイト等を基にした指数とは異なる。

### 接続係数の算出方法

$$\text{平成17年リンク係数} = \frac{\text{平成17年基準の平成15年1～3月の季節調整済指数の平均}}{\text{平成12年基準の平成15年1～3月の季節調整済指数の平均}}$$

# 沖縄県鉱工業指数作成の概要

## 1 指数の種類、ウェイト算定基準、採用品目数及び表章区分

指数の種類	ウェイト算定基準	採用品目数	表章区分
生産指数	付加価値額	98	業種別分類(石油製品工業を除く鉱工業を含む) 特殊分類
生産者出荷指数	出荷額	97	
生産者製品在庫指数	在庫額	78	

## 2 基準値

平成17年基準である。従って、指数値は平成17年の月平均を100.0とした比率で示され、ウェイトは平成17年の沖縄県の産業構造による。

## 3 分類

分類は、業種別分類と特殊分類の2方法による。

### (1) 業種別分類

業種別分類は、日本標準産業分類を基本として、表1のとおり若干の組替えを行っている。

表1

日本標準産業分類	組替	指数分類
G電気・ガス・熱供給・水道業		産業総合
中分類 電気業	(電気)	公益事業
ガス業	(ガス)	(電気)
		(ガス)
D鉱業	鉱業(採石業を含む)	鉱工業
F製造業	製造工業	製造工業
中分類 食料品製造業	} 食料品工業(塩を含む)	鉄鋼業
飲料・たばこ・飼料製造業		金属製品工業
繊維工業	(繊維工業)	窯業・土石製品工業
衣服・その他の繊維製品製造業	(衣服・その他の繊維製品)	化学工業

日本標準産業分類	組 替	指数分類
木材・木製品製造業	木材・木製品工業	石油製品工業
パルプ・紙・紙加工品製造業	パルプ・紙・紙加工品工業 (印刷業)	パルプ・紙・紙加工品工業
印刷・同関連業		繊維工業(総合)
化学工業	化学工業(塩を除く)	(繊維工業)
石油製品・石炭製品製造業	石油製品工業	(衣服・その他の繊維製品工業)
プラスチック製品製造業	プラスチック製品工業	木材・木製品工業
ゴム製品製造業	非採用	食料品工業
なめし革・同製品・毛皮製造業	非採用	その他の工業
窯業・土石製品製造業	窯業・土石製品工業(採石 業を除く)	(非鉄金属工業)
鉄鋼業	鉄鋼業	(プラスチック部品工業)
非鉄金属製造業	(非鉄金属工業)	(印刷業)
金属製品製造業	金属製品工業	鉱業
一般機械器具製造業	非採用	
電気機械器具製造業	非採用	
情報通信機械器具製造業	非採用	
電子部品・デバイス製造業	非採用	
輸送用機械器具製造業	非採用	
精密機械器具製造業	非採用	
その他の製造業	その他の工業	

## (2) 特殊分類(財分類)

鉱工業の採用品目はその用途に応じて、表2の財別格付けの定義に従って特殊分類として分類される。特殊分類は、まず、生産活動に再投入されるものを生産財とし、最終需要財に向けられるものを最終需要財とする(ただし、移(輸)出向けの中間生産物も生産財として扱う。 )。

次に、最終需要財を、資本形成に向けられる投資財と家計で消費される消費財とに分類する。さらに、投資財を、設備投資に向けられる資本財と建設関連の建設財に、消費財を耐久消費財と非耐久消費財に分類する。生産財は、鉱工業の生産活動に再投入される鉱工業用生産財と他産業の生産活動に投入されるその他用生産財(企業消費財を含む。 )に分類される。

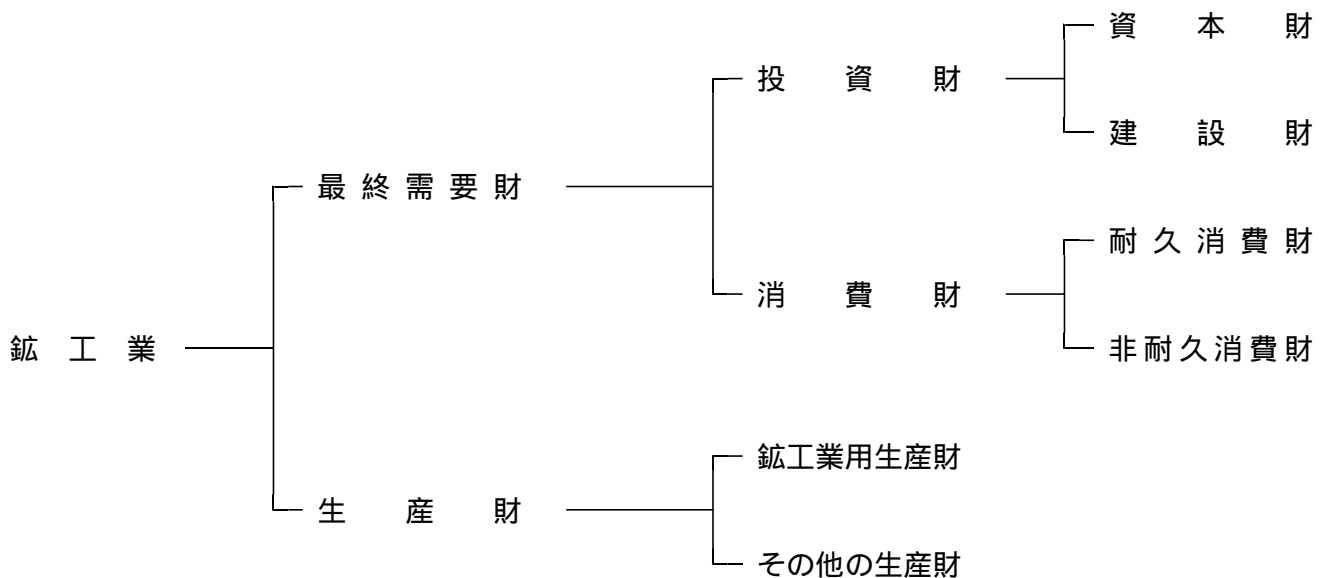


表2 財別格付の定義

分類	定義
最終需要財	鋳工業又は他の産業に原材料等として投入されない製品。ただし、建設財を含み、企業消費財は除く。
投資財	資本財と建設財の合計。
資本財	家計以外で購入される製品で、原則として想定耐用年数が1年以上で比較的購入価格が高いもの。
建設財	建築用と土木用の合計。
消費財	家計で購入される製品。（耐久消費財と非耐久消費財の合計）
耐久消費財	原則として想定耐用年数が1年以上で比較的購入単価が高いもの。
非耐久消費財	原則として耐用年数が1年未満又は比較的購入単価が低いもの。
生産財	鋳工業及び他の産業に原材料等として投入される製品。ただし、企業消費財を含み、建設財を除く。
鋳工業用生産財	鋳工業の生産工程に原材料、燃料、部品、容器、消耗品、工具等として再投入される製品。
その他用生産財	非鋳工業用の原材料、燃料、容器、消耗品及び企業消費財。

(注) 本県の鋳工業指数においては、資本財と耐久消費財に該当する品目は採用されていない。

## 4 採用品目

### (1) 採用品目

表3参照

### (2) 採用品目名、ウェイト、特殊分類、単位、定義範囲及び資料出所

表4参照

## 5 ウェイト及び総合算式

ウェイトとは、個々の品目の鉱工業指数全体に占める重要度のことで、多数の品目の生産、出荷、在庫数量の変化を総合的に比較するのに必要な要素である。総合算式は個別系列を基準時のウェイトで総合するラスパイレス式（基準時固定加重算術平均法）であり、次の式で表される。

$$I^{(L)} = \frac{P_{oi} \cdot Q_{ti}}{P_{oi} \cdot Q_{oi}} = \frac{P_{oi} \cdot Q_{oi}}{P_{oi} \cdot Q_{oi}} \times \left( \frac{Q_{ti}}{Q_{oi}} \right) = \frac{W_{oi}}{W_{oi}} \times \left( \frac{Q_{ti}}{Q_{oi}} \right)$$

ここで  $P_{oi}$  : 生産指数の場合は、品目別平成17年平均単位当たり付加価値額、生産者出荷指数、生産者製品在庫指数の場合は品目別平成17年平均単価

$Q_{oi}$  : 品目別基準値（平成17年1ヶ月平均数量）

$Q_{ti}$  : 品目別比較時数量

$W_{oi}$  : 品目別平成17年ウェイト

ウェイトの表示は、品目別ウェイトの合計が鉱工業において、10000.0になる単式形式である。ウェイトは、生産指数については付加価値額ウェイト、生産者出荷指数は出荷額ウェイト、生産者製品在庫指数は在庫額ウェイトである。

ウェイト算定の基礎資料は、「平成17年工業統計調査」を中心にして、このほか「本邦鉱業の趨勢調査」や「生産動態統計調査」などによっている。

生産指数の業種別ウェイトは産業ベースとし、工業統計表産業編を基礎にして算定するが、他産業との併産状況を勘案し、若干の手直しを加えている。生産者出荷指数及び生産者製品在庫指数は工業統計表品目編を用いて品目ベースで算定する。

ウェイトの算定手順は、まず業種別ウェイトを算定し、ついで品目別のウェイトを算定するが、この際、非採用品目のウェイトは原則として、その品目を含む業種中の採用品目にふくらましを行い、出版・印刷業、機械工業など採用品目のない業種については、製造工業全体に配分を行った（表3、4参照）。

## 6 季節調整

鉱工業指数は、原指数のほかに季節調整済指数を公表する。

季節調整済指数とは、原指数の季節変動要因を除去することで、本県では、アメリカの商務省センサス局が開発した「X-12-ARIMA」により行っている。

X-12-ARIMAでは、季節要因に加え、曜日・祝祭日要因によっても調整されている。季節調整済指数は次のように算出される。

$$\text{季節調整済指数} = \text{原指数} \div (\text{季節指数} \times \text{曜日・祝祭日指数})$$

## 7 年間補正

鉱工業指数では、年報発表に合わせて、年間補正を行う。

年間補正では、毎月の月報公表後明らかになった統計値の修正等に合わせて原指数を修正するとともに、平成14年から平成20年までの原指数を基に季節指数を改めて抽出し、それらの結果に基づき季節調整済指数を再計算する。

表3(a)業種別・財別採用品目数(生産指数)

	計	生産財									
		最終需要財	投資財	資本財	建設財	消費財	耐久消費財	非耐久消費財	生産財	鉱工業用生産財	その他用生産財
鉱工業	98	62	21		21	41		41	36	21	15
製造工業	96	62	21		21	41		41	34	21	15
鉄鋼業	8	3	3		3				5	5	
金属製品工業	6	6	6		6						
窯業・土石製品工業	18	18	10		10	8		8			
化学工業	13								13	7	6
石油製品工業	9	3				3		3	6	2	4
パルプ・紙・紙加工品工業	4	3				3		3	1		1
繊維工業総合	4	4				4		4			
繊維工業	3	3				3		3			
衣服・その他の繊維製品工業	1	1				1		1			
木材・木製品工業	2	2	2		2						
食料品工業	28	23				23		23	5	4	1
その他工業	4								4	1	3
プラスチック工業	2								2		2
非鉄金属製品工業	1								1	1	
印刷業	1								1		1
鉱業	2										
公産益事業総合	2								2	2	
	100										



表3 (b) 業種別・財別採用品目数 (生産者出荷指数)

	計	最終需要財									
		投資財	資本財	建設財	消費財	耐久消費財	非耐久消費財	生産財	鉱工業用生産財	その他用生産財	
鉱工業	97	62	21	21	41		41	35	20	15	
製造工業	95	62	21	21	41		41	33	20	15	
鉄鋼業	8	3	3	3				5	5		
金属製品工業	6	6	6	6							
窯業・土石製品工業	18	18	10	10	8		8				
化学工業	13							13	7	6	
石油製品工業	8	3			3		3	5	1	4	
パルプ・紙・紙加工品工業	4	3			3		3	1		1	
繊維工業総合	4	4			4		4				
繊維工業	3	3			3		3				
衣服・その他の繊維製品工業	1	1			1		1				
木材・木製品工業	2	2	2	2							
食料品工業	28	23			23		23	5	4	1	
その他工業	4							4	1	3	
プラスチック工業	2							2		2	
非鉄金属製品工業	1							1	1		
印刷業	1							1		1	
鉱業	2										
公産益事業総合	2							2	2		
	99										

表3(c)業種別・財別採用品目数(生産者製品在庫指数)

	計	最終需要財	投資財	資本財	建設財	消費財	生産財			生産財	鉱工業用 生産財	その他用 生産財
							耐消費財	非耐消費財	久財			
鉱工業	78	50	18		18	32			32	28	15	13
製造工業	77	50	18		18	32			32	27	14	13
鉄鋼業	8	3	3		3					5	5	
金属製品工業	4	4	4		4							
窯業・土石製品工業	17	17	9		9	8			8			
化学工業	13									13	7	6
石油製品工業	6	3				3			3	3		3
パルプ・紙・紙加工品工業	4	3				3			3	1		1
繊維工業総合	4	4				4			4			
繊維工業	3	3				3			3			
衣服・その他の繊維製品工業	1	1				1			1			
木材・木製品工業	2	2	2		2							
食料品工業	16	14				14			14	2	1	1
その他工業	3									3	1	2
プラスチック工業	2									2		2
非鉄金属製品工業	1									1	1	
印刷業	1											
鉱業	2									1	1	
公産益事業総合	1											
	79											

表3(d)業種別・財別ウェイト生産指数(付加価値額ウェイト)

	計	最終需要財		投資財		消費財		生産財		鉞工業用 生産財	その他用 生産財
		投資財	資本財	建設財	消費財	耐久消費財	非耐久消費財	生産財			
鉞工業	10000.0	6865.5	2729.0		2729.0	4136.5		4136.5	3134.5	1496.7	1637.8
製造工業	9652.2	6865.5	2729.0		2729.0	4136.5		4136.5	2786.7	1148.9	1637.8
鉄鋼業	393.8	313.2	313.2		313.2				80.6	80.6	
金属製品工業	796.8	796.8	796.8		796.8				0.0		
窯業・土石製品工業	1630.8	1630.8	1605.1		1605.1	25.7		25.7	0.0		
化学工業	172.5								172.5	85.7	86.8
石油製品工業	852.6	366.1				366.1		366.1	486.5	46.0	440.5
パルプ・紙・紙加工品工業	138.8	55.4				55.4		55.4	83.4		83.4
繊維工業総合	151.5	151.5				151.5		151.5			
繊維工業	50.9	50.9				50.9		50.9			
衣服・その他の繊維製品工業	100.6	100.6				100.6		100.6			
木材・木製品工業	13.9	13.9	13.9		13.9						
食料品工業	4434.4	3537.8				3537.8		3537.8	896.6	817.8	78.8
その他工業	1067.1								1067.1	118.8	948.3
プラスチック工業	134.1								134.1		134.1
非鉄金属製品工業	118.8								118.8	118.8	
印刷業	814.2								814.2		814.2
鉞業	347.8								347.8	347.8	
公産益事業総合	2824.2										
公産業総合	12824.2										

表3(e)業種別・財別ウェイト生産者出荷指数(出荷額ウェイト)

	計	最終需要財		投資財		消費財		生産財		鉦工業用 生産財	その他用 生産財
		投資財	資本財	建設財	消費財	耐久消費財	非耐久消費財	生産財			
鉦工業	10000.0	6485.0	2126.3		2126.3	4358.7		4358.7	3515.0	1063.3	2451.7
製造工業	9915.2	6485.0	2126.3		2126.3	4358.7		4358.7	3430.2	978.5	2451.7
鉄鋼業	365.8	311.3	311.3		311.3				54.5	54.5	
金属製品工業	686.4	686.4	686.4		686.4				0.0		
窯業・土石製品工業	1135.4	1135.4	1115.4		1115.4	20.0		20.0	0.0		
化学工業	124.4								124.4	36.3	88.1
石油製品工業	2867.6	1245.0				1245.0		1245.0	1622.6	87.3	1535.3
パルプ・紙・紙加工品工業	102.9	41.2				41.2		41.2	61.7		61.7
繊維工業総合	76.1	76.1				76.1		76.1			
繊維工業	25.4	25.4				25.4		25.4			
衣服・その他の繊維製品工業	50.7	50.7				50.7		50.7			
木材・木製品工業	13.2	13.2	13.2		13.2						
食料品工業	3891.5	2976.4				2976.4		2976.4	915.1	730.0	185.1
その他工業	651.9								651.9	70.4	581.5
プラスチック工業	103.4								103.4		103.4
非鉄金属製品工業	70.4								70.4	70.4	
印刷業	478.1								478.1		478.1
鉦業	84.8								84.8	84.8	
公産益事業総合	2747.9										
公産業総合	12747.9										

表3(i)業種別・財別ウェイト生産者製品在庫指数(在庫額ウェイト)

	計										
		最終需要財	投資財	資本財	建設財	消費財	耐消費財	非耐消費財	生産財	鉱工業用生産財	その他用生産財
鉱工業	10000.0	6596.4	2631.8		2631.8	3964.6		3964.6	3403.6	929.8	2473.8
製造工業	9700.6	6596.4	2631.8		2631.8	3964.6		3964.6	3104.2	630.4	2473.8
鉄鋼業	799.4	668.2	668.2		668.2				131.2	131.2	
金属製品工業	350.2	350.2	350.2		350.2				0.0		
窯業・土石製品工業	1595.6	1595.6	1584.8		1584.8	10.8		10.8	0.0		
化学工業	356.1								356.1	31.0	325.1
石油製品工業	2600.1	620.8				620.8		620.8	1979.3		1979.3
パルプ・紙・紙加工品工業	83.0	60.1				60.1		60.1	22.9		22.9
繊維工業総合	427.0	427.0				427.0		427.0			
繊維工業	81.1	81.1				81.1		81.1			
衣服・その他の繊維製品工業	345.9	345.9	28.6		28.6	345.9		345.9			
木材・木製品工業	28.6	28.6	28.6		28.6						
食料品工業	3239.4	2845.9				2845.9		2845.9	393.5	391.6	1.9
その他工業	221.2								221.2	76.6	144.6
プラスチック工業	144.6								144.6		144.6
非鉄金属製品工業	76.6								76.6	76.6	
印刷業	0.0										
鉱業	299.4								299.4	299.4	
公益事業	25.6										
公産業総合	10025.6										

表4 採用品目一覧

業種・品目名	項目	生産指数 (付加価値額ウェイト)	生産者出荷額 (出荷額ウェイト)	生産者製品在庫指数 (在庫額ウェイト)	財分類	単位
産業総合		12,824.2	12,747.9	10,025.6		
鋳工業		10,000.0	10,000.0	10,000.0		
製造工業		9,652.2	9,915.2	9,700.6		
鉄鋼業		393.8	365.8	799.4		
小型棒鋼		285.3	293.8	590.6	建	t
鉄線		49.0	24.5	32.3	鋳	t
鉄蓋		26.3	16.2	60.3	建	kg
線材(その他)		17.2	17.1	5.9	鋳	t
線材(鉄筋用)		1.8	1.8	7.7	鋳	t
中形棒鋼		4.2	3.9	16.5	鋳	t
軽量形鋼		1.6	1.3	17.3	建	t
めっき鋼管		8.4	7.2	68.8	鋳	t
金属製品工業		796.8	686.4	350.2		
鉄骨		246.9	275.2	-	建	t
橋りょう		23.5	34.2	-	建	t
アルミサッシ等		426.7	316.9	302.1	建	t
鉄丸くぎ		8.6	7.3	10.4	建	t
特殊くぎ		3.3	3.1	4.6	建	t
金網		87.8	49.7	33.1	建	t
窯業・土石製品工業		1,630.8	1,135.4	1,595.6		
花びん・灰皿		3.9	3.3	1.1	非	t
その他のガラス製品		2.3	1.1	1.1	非	t
ポルトランドセメント(普通)		322.3	302.8	46.4	建	t
ポルトランドセメント(早強・中庸熱)		9.9	9.7	10.1	建	t
生コンクリート		866.7	372.0	-	建	m^3
遠心力鉄筋コンクリート管		20.9	16.1	232.5	建	t
遠心力鉄筋コンクリートボール		38.3	41.5	40.3	建	t
遠心力鉄筋コンクリートパイプ		167.7	187.5	250.3	建	t
空洞コンクリートブロック		0.3	2.2	5.0	建	1000個
護岸用コンクリートブロック		8.4	10.9	62.4	建	t
道路用コンクリート製品		153.1	158.2	929.9	建	t
和飲食器		4.4	3.2	1.3	非	kg
台所・食卓用品		0.3	0.3	0.1	非	kg
玩具・置物		3.1	2.2	3.9	非	kg
コップ		3.9	3.3	1.1	非	t
鉢・皿		3.9	3.3	1.1	非	t
その他の台所・食卓用品		3.9	3.3	1.1	非	t
その他のプレストレストコンクリート製品		17.5	14.5	7.9	建	t
化学工業		172.5	124.4	356.1		
配合肥料		21.7	36.1	138.2	他	t
か成ソーダ		17.9	15.8	39.7	他	t

業種・品目名	項目	生産指数 (付加価値額ウェイト)	生産者出荷額 (出荷額ウェイト)	生産者製品在庫指数 (在庫額ウェイト)	財分類	単位
	窒素	5.9	2.4	2.8	鉱	1000m <sup>3</sup>
	保存血液	12.9	6.3	20.8	他	本
	硝安油剤爆薬	11.2	4.8	2.7	鉱	kg
	農薬(液剤)	7.7	7.0	27.8	他	L
	農薬(その他)	25.4	22.3	97.8	他	kg
	化学石こう	0.9	0.8	0.6	鉱	t
石油	製品工業	852.6	2,867.6	2,600.1		
	ガソリン	303.6	984.6	256.9	非	kl
	ナフサ	27.7	87.3	-	鉱	kl
	ジェット燃料油	43.2	143.3	79.7	他	kl
	灯油	36.8	149.8	338.8	非	kl
	軽油	102.8	331.8	928.3	他	kl
	A重油	110.5	348.1	-	他	kl
	C重油	184.0	712.1	971.3	他	kl
	液化石油ガス	25.7	110.6	25.1	非	t
	石油ガス	18.3	-	-	鉱	kl
パルプ・紙・紙加工品工業		138.8	102.9	83.0		
	ちり紙	4.7	4.1	7.1	非	t
	トイレットペーパー	45.6	33.4	45.5	非	t
	タオル用紙	5.1	3.7	7.5	非	t
	段ボール	83.4	61.7	22.9	他	1000m <sup>3</sup>
繊維工業(総合)		151.5	76.1	427.0		
繊維工業		50.9	25.4	81.1		
	綿織物	10.4	8.0	17.3	非	m <sup>2</sup>
	絹織物	38.4	16.7	53.8	非	m <sup>2</sup>
	麻織物	2.1	0.7	10.0	非	m <sup>2</sup>
衣服、その他の繊維製品工業		100.6	50.7	345.9		
	外衣、中衣	100.6	50.7	345.9	非	点
木材・木製品工業		13.9	13.2	28.6		
	製材	8.8	8.4	18.7	建	m <sup>3</sup>
	特殊合板	5.1	4.8	9.9	建	m <sup>2</sup>
食料品工業		4,434.4	3,891.5	3,239.4		
	牛枝肉	49.2	59.9	-	非	kg
	豚枝肉	274.3	334.4	-	非	100kg
	肉缶詰	14.9	17.0	251.0	非	kg
	ソーセージ	52.2	64.5	166.0	非	kg
	ハム	15.4	16.8	36.0	非	kg
	ベーコン	20.0	24.3	47.1	非	kg
	肉製品(その他)	13.4	16.1	64.4	非	kg
	牛乳	230.4	188.0	-	非	l
	乳飲料	79.5	64.9	-	非	l
	乳酸菌飲料	33.7	27.5	-	非	kl
	プロイラー	67.8	64.7	144.7	非	kg

業種・品目名	項目	生産指数 (付加価値額ウェイト)	生産者出荷額 (出荷額ウェイト)	生産者製品在庫指数 (在庫額ウェイト)	財分類	単位
	分蜜糖	688.6	599.9	-	鉱	t
	パインアップル缶詰	17.6	13.0	123.1	非	c/s(3/3換算)
	食パン	157.0	93.5	-	非	kg
	菓子・調理パン	359.8	214.3	-	非	kg
	生麺類	262.9	149.6	-	非	t
	乾麺類	19.4	11.1	-	非	t
	清涼飲料・嗜好飲料	337.2	192.4	62.3	非	l
	パインアップルジュース	2.6	2.5	3.7	非	c/s(3/3換算)
	ビール	427.0	345.4	5.5	非	l
	あわもり	605.3	399.7	1,749.3	非	l
	発泡酒	194.4	148.1	4.5	非	l
	配合飼料	78.8	185.1	1.9	他	t
	その他の工業	1,067.1	651.9	221.2		
	プラスチック製品工業	134.1	103.4	144.6		
	プラスチック製フィルム・シート	76.3	79.2	83.9	他	t
	発泡プラスチック製品	57.8	24.2	60.7	他	kg
	非鉄金属工業	118.8	70.4	76.6		
	アルミ圧延製品	118.8	70.4	76.6	鉱	t
	印刷業	814.2	478.1	-		
	平版印刷(オフセット印刷)	814.2	478.1	-	他	百万
	鉱業	347.8	84.8	299.4		
	石灰石	343.0	83.6	299.4	鉱	t
	軟けい石	4.8	1.2	-	鉱	t
	公益事業	2,824.2	2,747.9	25.6		
	電気	2,756.2	2,678.4	0.0		1000kwh
	ガス	68.0	69.5	25.6		1000kcal

(注) 建 …… 建設財  
非 …… 非耐久消費財  
鉱 …… 鉱工業用生産財  
他 …… その他用生産財