

沖縄県家計調査結果の概況 (2025年平均)

沖縄県企画部統計課
消費農林商工統計班
(Mail : aa014001@pref.okinawa.lg.jp)
TEL : 098-866-2050

沖縄県統計資料Webサイト
(<https://www.pref.okinawa.lg.jp/toukeika/>)
統計データ項目一覧 月次統計 → 家計調査

沖縄県企画部統計課

令和8年3月13日

沖縄県のホームページ
統計情報のアドレス

<https://www.pref.okinawa.jp/>
<https://www.pref.okinawa.lg.jp/toukeika/>

目 次

	頁
(2025年平均)	
結果の概況	1
10大費目の内訳	2
10大費目の対前年実質増加率 (全国と沖縄・二人以上の世帯)	3
沖縄県家計指標 (二人以上の世帯・二人以上の世帯のうち勤労者世帯)	4～5
消費支出の対前年実質・名目増加率の推移 (沖縄－二人以上の世帯・二人以上の世帯のうち勤労者世帯)	6
10大費目の対前年実質・名目増加率 (沖縄・二人以上の世帯) (沖縄・二人以上の世帯のうち勤労者世帯)	7
消費支出、実収入、可処分所得の対前年増加率の推移	8
消費支出の費目別構成比	9
1世帯あたり1か月間の収入と支出	10～14
沖縄県主要家計指標 (2025年平均)	
(実数)	15
(対前年名目増加率)	16
(対前年実質増加率)	17
家計調査の概要	18

(2025年平均)

二人以上の世帯

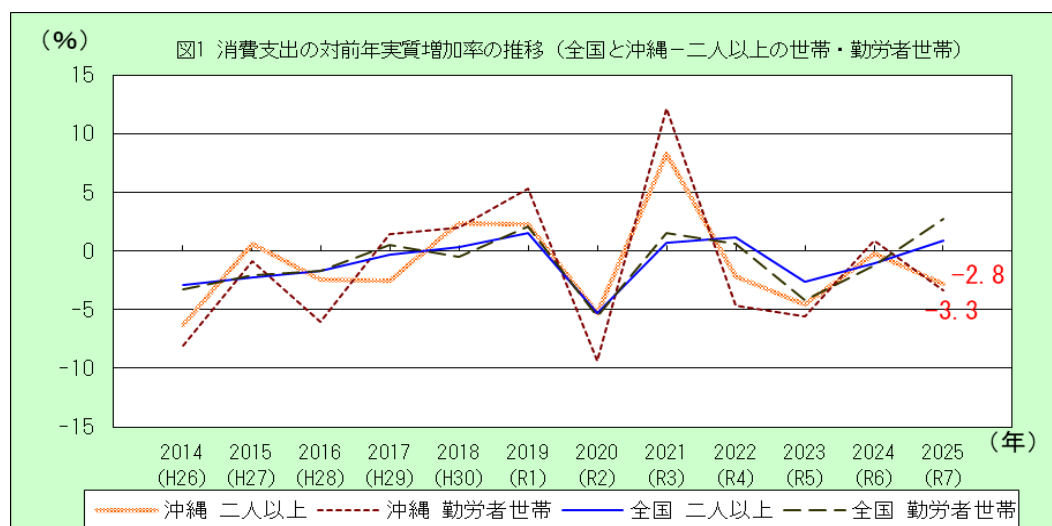
◎消費支出は、 1世帯あたり 235,742 円
前年比 名目 1.2 % 増加 実質 2.8 % 減少

1. 二人以上の世帯の家計

2025年（令和7年）の二人以上の世帯の一世帯あたりの消費支出は、前年（実質）に比べ2.8%減少となり、4年連続の減少となった。

全国の水準（314,001円）を78,259円下回っている。

内訳（実質増減率の寄与度）をみると、交通・通信、その他の消費支出、光熱・水道、被服及び履物の4費目で増加となったが、教養娯楽、住居、家具・家事用品、食料、教育、保健医療の6費目の減少が影響し、結果として全体では減少となった。



二人以上の世帯のうち勤労者世帯

◎消費支出は、 1世帯あたり 258,839 円
前年比 名目 0.6 % 増加 実質 3.3% 減少

◎実収入は、 1世帯あたり 491,227 円
前年比 名目 5.0 % 増加 実質 0.9 % 増加

◎可処分所得は、 1世帯あたり 425,936 円
前年比 名目 5.2 % 増加 実質 1.0 % 増加

2. 二人以上の世帯のうち勤労者世帯の家計

2025年（令和7年）の二人以上の世帯のうち勤労者世帯の一世帯あたりの消費支出は前年（実質）に比べ3.3%減少となり、2年ぶりの減少となった。

全国の水準（346,297円）を87,458円下回っている。

一世帯当たりの実収入を前年比（実質）で見ると、0.9%増加となり、2年連続の増加となった。全国の水準（653,901円）を162,674円下回っている。

内訳（実質増減率の寄与度）をみると、世帯主収入等で減収となったが、配偶者の収入、他の世帯員収入等の増収が影響し、結果として全体では増加となった。

表1 10大費目の内訳

(2025年平均)

二人以上の世帯

項目	全 国			沖 縄			
	金額 (円)	対前年増加率 (%)		金額 (円)	対前年増加率 (%)		実質増減率への 寄与度 (%)
		名 目	実 質		名 目	実 質	
消費支出	314,001	4.6	0.9	235,742	1.2	-2.8	-2.8
食料	89,754	5.5	-1.2	77,319	6.3	-0.6	-0.17
住居	18,665	3.3	0.7	21,822	-9.3	-10.5	-1.09
光熱・水道	24,544	6.2	2.5	22,549	6.1	2.3	0.21
家具・家事用品	12,869	2.0	-0.7	9,248	-11.6	-15.3	-0.69
被服及び履物	9,702	1.0	-1.6	5,953	2.4	1.1	0.03
保健医療	15,785	3.3	1.8	10,636	1.8	-0.6	-0.03
交通・通信	45,562	9.6	6.7	33,057	8.1	4.2	0.55
教育	11,936	2.0	6.8	4,656	-12.0	-2.9	-0.06
教養娯楽	30,796	5.8	3.3	13,802	-22.8	-24.6	-1.89
その他の消費支出	54,387	0.5	(-3.1)	36,700	6.7	(2.5)	(0.37)
エンゲル係数 (%)	28.6	* 28.3	** 0.3	32.8	* 31.2	** 1.6	-

消費支出の実質増減率に寄与した主な項目

項目	実質寄与度 (%)	項目
【増加項目】		
交通・通信	0.55	自動車等購入
その他の消費支出	0.37	仕送り金
光熱・水道	0.21	ガス代
【減少項目】		
教養娯楽	-1.89	教養娯楽用品
住居	-1.09	工事その他のサービス
家具・家事用品	-0.69	家事用耐久財

二人以上の世帯のうち勤労者世帯

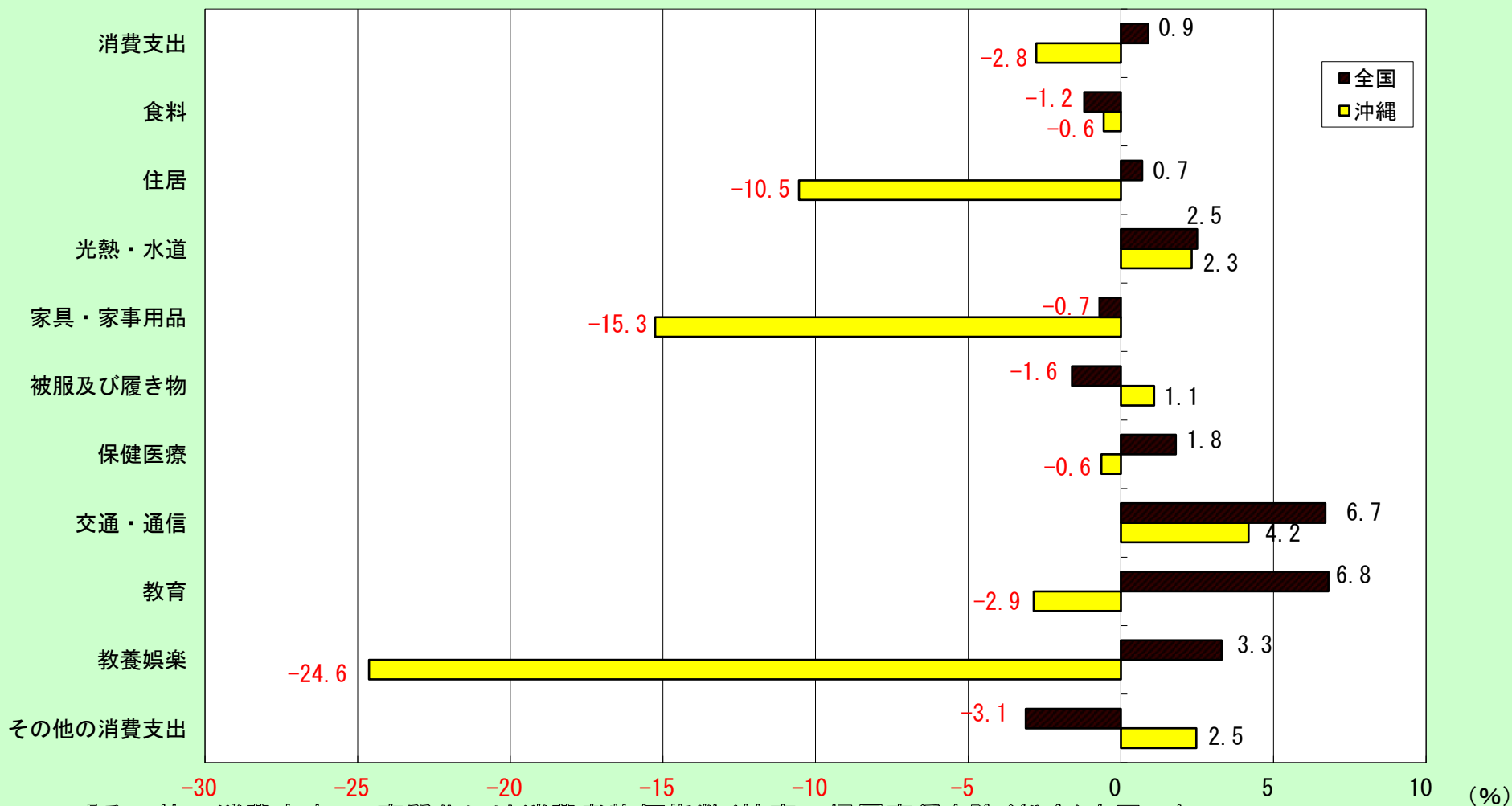
項目	全 国			沖 縄			
	金額 (円)	対前年増加率 (%)		金額 (円)	対前年増加率 (%)		実質増減率への 寄与度 (%)
		名 目	実 質		名 目	実 質	
実収入	653,901	2.8	-0.9	491,227	5.0	0.9	0.9
世帯主収入	470,986	2.1	-1.5	319,411	-2.3	-6.1	-4.30
定期収入	(380,502)	3.0	-0.7	(276,550)	-1.9	-5.8	-3.47
臨時収入・賞与	(90,485)	-1.6	-5.1	(42,861)	-4.9	-8.6	-0.83
配偶者の収入	107,549	2.7	-1.0	102,024	32.3	27.1	4.47
他の世帯員収入	15,226	2.2	-1.4	20,320	47.0	41.2	1.22
非消費支出	121,493	7.0	-	65,290	4.1	-	-
可処分所得	532,408	1.9	-1.7	425,936	5.2	1.0	-
消費支出	346,297	6.5	2.7	258,839	0.6	-3.3	-3.3
平均消費性向 (%)	65.0	* 62.2	** 2.8	60.8	* 63.5	** -2.7	-
平均貯蓄率 (%)	35.7	* 36.2	** -0.5	44.0	* 33.8	** 10.2	-
エンゲル係数 (%)	27.1	* 27.1	** 0.0	30.6	* 28.8	** 1.8	-

注1 平均消費性向、平均貯蓄率及びエンゲル係数の名目増加率欄(*印欄)は、前年の実数を示している。

注2 // 実質増加率欄(**印欄)は、前年とのポイント差を示している。

注3 「その他の消費支出」の実質化には消費者物価指数(持家の帰属家賃を除く総合)を用いた。

図2 10大費目の対前年実質増加率 (2025年平均－全国と沖縄・二人以上の世帯)



*「その他の消費支出」の実質化には消費者物価指数(持家の帰属家賃を除く総合)を用いた

表2 沖縄県家計指標（二人以上の世帯・二人以上の世帯のうち勤労者世帯）

(2025年平均)

項 目	(2025年平均)	(2024年平均)	消費者物価 上昇率(倍)		名 目 (%)	実 質 (%)	実質増減率 への寄与度 (%)
	(円)	(円)	対前年				
<二人以上の世帯>							
世帯人員	3.01	3.02					
消費支出	235,742	232,920	1.041	4.1	1.2	-2.8	-2.8
食料	77,319	72,735	1.069	6.9	6.3	-0.6	-0.17
穀類	8,051	6,795	1.281	28.1	18.5	-7.5	-0.22
魚介類	4,293	3,817	1.035	3.5	12.5	8.7	0.14
肉類	7,238	7,076	1.014	1.4	2.3	0.9	0.03
乳卵類	3,935	3,528	1.050	5.0	11.5	6.2	0.09
野菜・海藻	8,156	8,063	1.033	3.3	1.2	-2.1	-0.07
果物	2,673	2,487	1.052	5.2	7.5	2.2	0.02
油脂・調味料	3,630	3,651	1.018	1.8	-0.6	-2.3	-0.04
菓子類	7,031	6,296	1.093	9.3	11.7	2.2	0.06
調理食品	12,147	12,114	1.060	6.0	0.3	-5.4	-0.28
飲料	5,706	5,376	1.104	10.4	6.1	-3.9	-0.09
酒類	3,693	3,152	1.044	4.4	17.2	12.2	0.17
外食	10,767	10,379	1.023	2.3	3.7	1.4	0.06
住居	21,822	24,058	1.014	1.4	-9.3	-10.5	-1.09
家賃・地代	18,017	15,373	1.006	0.6	17.2	16.5	1.09
設備修繕・維持	3,806	8,685	1.049	4.9	-56.2	-58.2	-2.17
光熱・水道	22,549	21,252	1.037	3.7	6.1	2.3	0.21
電気代	12,534	12,152	1.037	3.7	3.1	-0.5	-0.03
ガス代	4,913	4,507	1.015	1.5	9.0	7.4	0.14
他の光熱	497	453	1.058	5.8	9.7	3.7	0.01
上下水道料	4,605	4,139	1.053	5.3	11.3	5.7	0.10
家具・家事用品	9,248	10,463	1.043	4.3	-11.6	-15.3	-0.69
家庭用耐久財	2,077	2,823	1.075	7.5	-26.4	-31.6	-0.38
室内装備・装飾品	387	466	1.052	5.2	-17.0	-21.1	-0.04
寝具類	494	672	0.986	-1.4	-26.5	-25.4	-0.07
家事雑貨	2,097	2,375	1.033	3.3	-11.7	-14.5	-0.15
家事用消耗品	3,710	3,619	1.039	3.9	2.5	-1.3	-0.02
家事サービス	484	508	1.014	1.4	-4.7	-6.0	-0.01
被服及び履物	5,953	5,813	1.013	1.3	2.4	1.1	0.03
和服	16	6	1.130	13.0	166.7	136.0	0.00
洋服	2,400	2,397	1.008	0.8	0.1	-0.7	-0.01
シャツ・セーター類	1,333	1,163	1.022	2.2	14.6	12.2	0.06
下着類	528	566	1.034	3.4	-6.7	-9.8	-0.02
生地・糸類	44	83	-	-	-47.0	-	-
他の被服	428	471	1.009	0.9	-9.1	-9.9	-0.02
履物類	1,036	981	0.972	-2.8	5.6	8.6	0.04
被服関連サービス	167	145	1.110	11.0	15.2	3.8	0.00
保健医療	10,636	10,453	1.024	2.4	1.8	-0.6	-0.03
医薬品・健康保持用摂取品	3,118	2,767	1.042	4.2	12.7	8.1	0.10
保健医療用品・器具	2,321	2,071	1.031	3.1	12.1	8.7	0.08
保健医療サービス	5,196	5,616	1.009	0.9	-7.5	-8.3	-0.20

表2 沖縄県家計指標（二人以上の世帯・二人以上の世帯のうち勤労者世帯）

(2025年平均)

項 目	(2025年平均)	(2024年平均)	消費者物価 上昇率(倍)		名 目 (%)	実 質 (%)	実質増減率 への寄与度 (%)
	(円)	(円)	対前年				
<二人以上の世帯>							
交通・通信	33,057	30,569	1.038	3.8	8.1	4.2	0.55
交通	1,983	2,407	1.022	2.2	-17.6	-19.4	-0.20
自動車等関係費	20,741	17,622	1.038	3.8	17.7	13.4	1.01
通信	10,333	10,540	1.044	4.4	-2.0	-6.1	-0.28
教育	4,656	5,290	0.906	-9.4	-12.0	-2.9	-0.06
授業料等	3,492	4,122	0.847	-15.3	-15.3	0.0	0.00
教科書・参考書	223	189	1.011	1.1	18.0	16.7	0.01
補習教育	941	978	1.022	2.2	-3.8	-5.9	-0.02
教養娯楽	13,802	17,883	1.024	2.4	-22.8	-24.6	-1.89
教養娯楽用耐久財	543	1,469	0.990	-1.0	-63.0	-62.7	-0.40
教養娯楽用品	3,747	4,916	1.043	4.3	-23.8	-26.9	-0.57
書籍・他の印刷物	1,644	1,706	1.015	1.5	-3.6	-5.1	-0.04
教養娯楽サービス	7,868	9,792	1.023	2.3	-19.6	-21.5	-0.90
その他の消費支出	36,700	34,404	-	-	6.7	-	-
諸雑費	17,795	16,083	1.019	1.9	10.6	8.6	0.59
交際費	11,187	12,017	1.041	4.1	-6.9	-10.6	-0.55
エンゲル係数 (%)	32.8	31.2					
<二人以上の世帯のうち勤労者世帯>							
世帯人員	3.32	3.36					
実収入	491,227	467,675	1.041	4.1	5.0	0.9	0.9
世帯主収入	319,411	326,936	1.041	4.1	-2.3	-6.1	-4.30
定期収入	276,550	281,882	1.041	4.1	-1.9	-5.8	-3.47
臨時収入・賞与	42,861	45,054	1.041	4.1	-4.9	-8.6	-0.83
配偶者の収入	102,024	77,112	1.041	4.1	32.3	27.1	4.47
他の世帯員収入	20,320	13,822	1.041	4.1	47.0	41.2	1.22
消費支出	258,839	257,230	1.041	4.1	0.6	-3.3	-3.3
食料	79,324	74,201	1.069	6.9	6.9	0.0	0.00
住居	25,388	26,782	1.014	1.4	-5.2	-6.5	-0.68
光熱・水道	23,113	21,883	1.037	3.7	5.6	1.9	0.16
家具・家事用品	10,106	11,054	1.043	4.3	-8.6	-12.3	-0.53
被服及び履物	7,160	7,258	1.013	1.3	-1.4	-2.6	-0.07
保健医療	9,195	10,633	1.024	2.4	-13.5	-15.6	-0.64
交通・通信	39,525	38,363	1.038	3.8	3.0	-0.7	-0.11
教育	6,921	7,451	0.906	-9.4	-7.1	2.5	0.07
教養娯楽	14,749	20,913	1.024	2.4	-29.5	-31.1	-2.53
その他の消費支出	43,358	38,692	-	-	12.1	-	-
諸雑費	19,474	19,152	1.019	1.9	1.7	-0.2	-
可処分所得	425,936	404,953	1.041	4.1	5.2	1.0	-
平均消費性向 (%)	60.8	63.5					
エンゲル係数 (%)	30.6	28.8					

※実質値及び実質増減率への寄与度については、平成27年基準の消費者物価指数に基づき算出しています。

(%)

図3 消費支出の対前年実質・名目増加率の推移（沖縄—二人以上の世帯・二人以上の世帯のうち勤労者世帯）

- 実質 二人以上
- 実質 勤労者世帯
- - - 名目 二人以上
- - - 名目 勤労者世帯

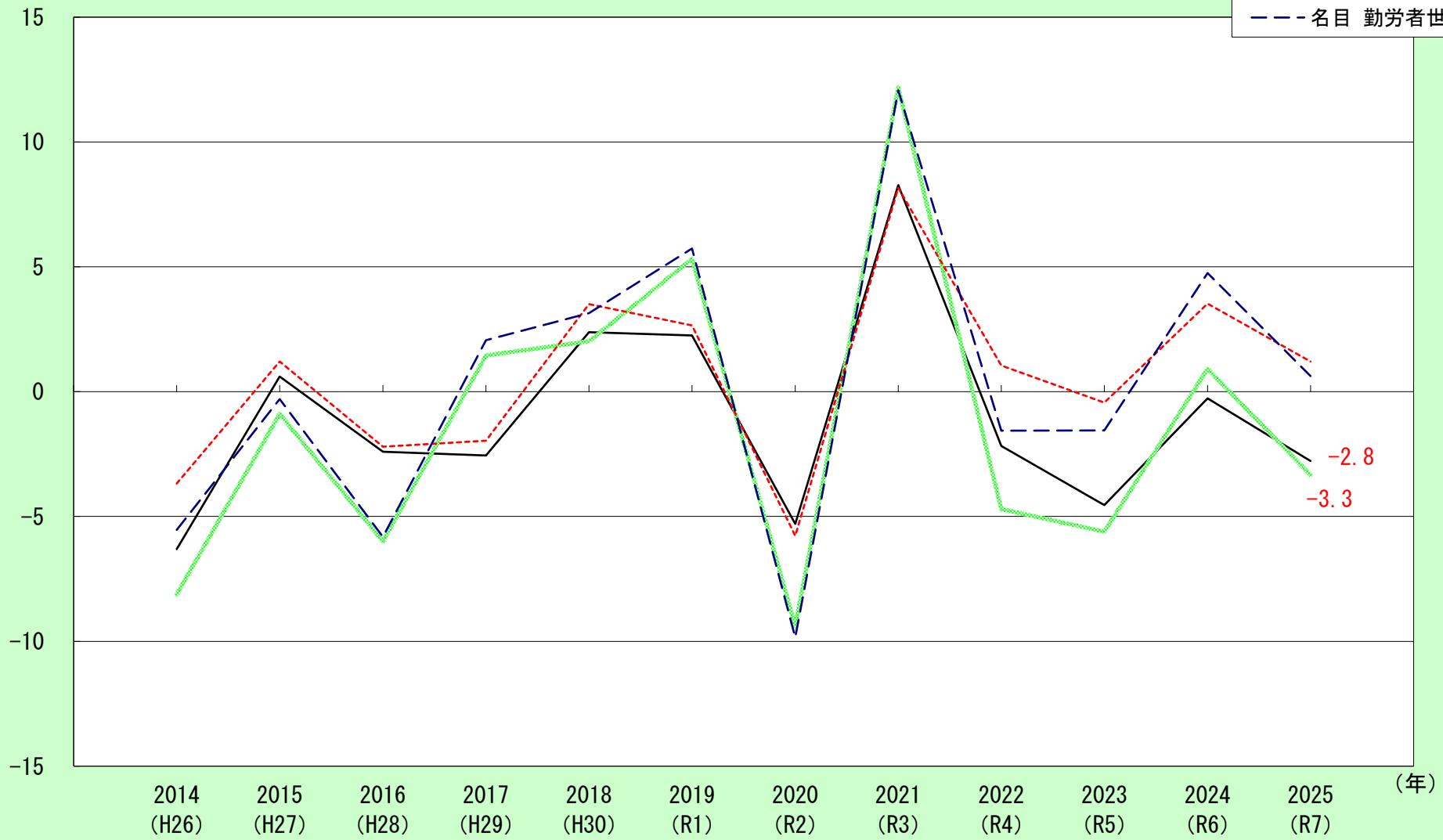


図4 10大費目の対前年実質・名目増加率（2025年平均－沖縄・二人以上の世帯）

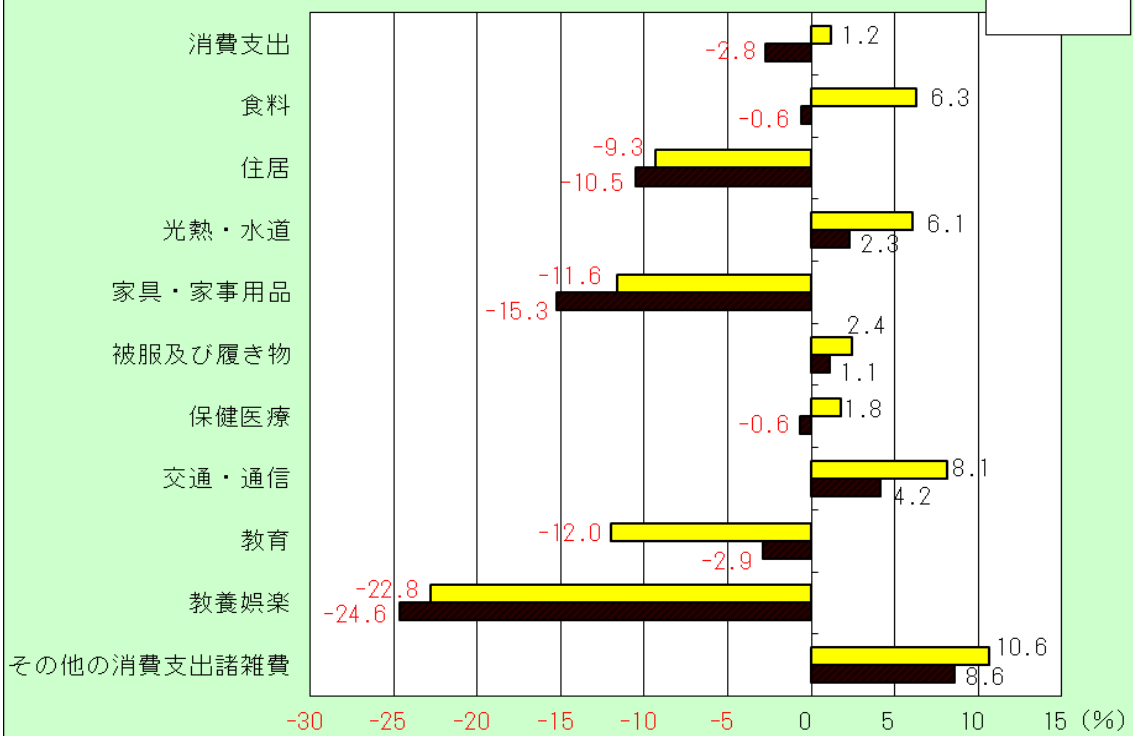


図5 10大費目の対前年実質・名目増加率（2025年平均－沖縄・勤労者世帯）

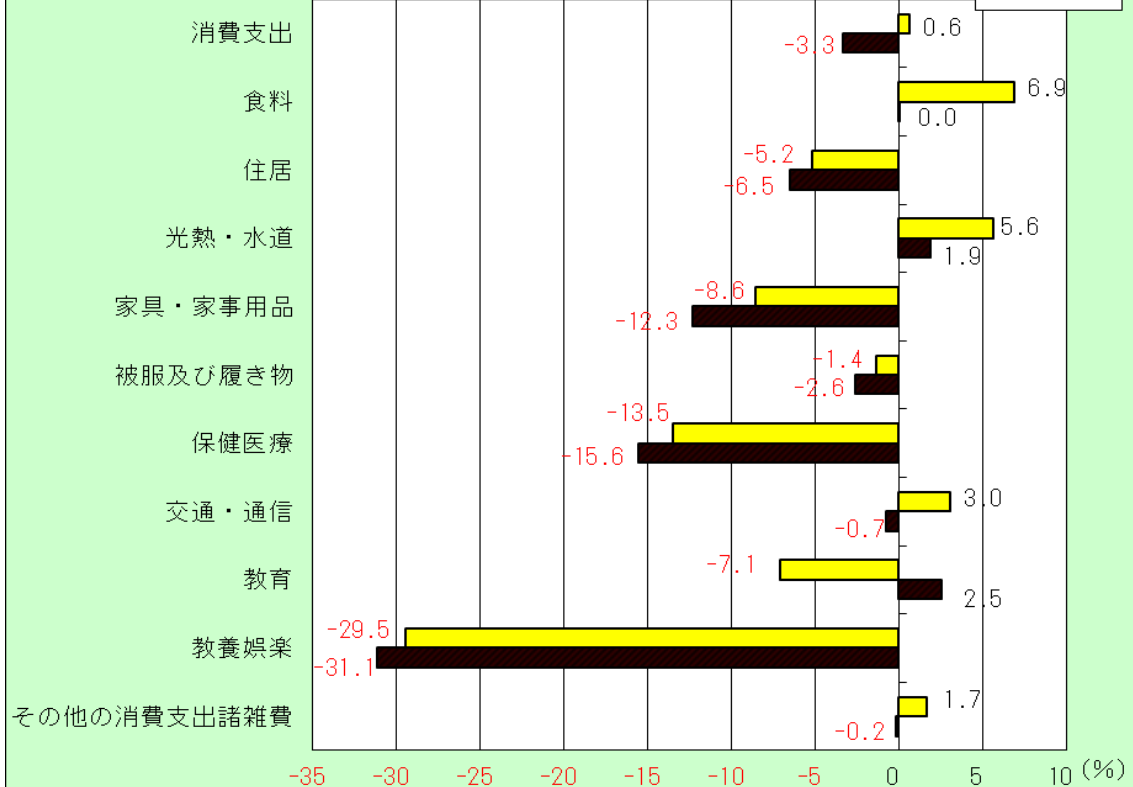
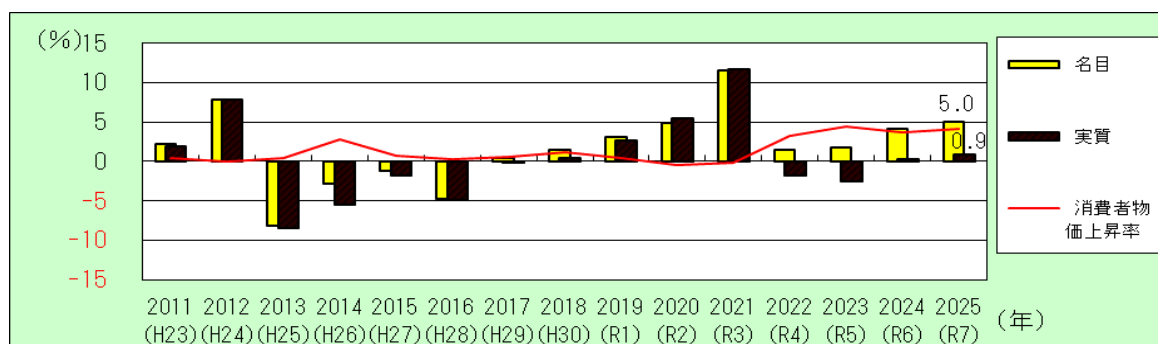


図6 対前年増加率の推移 (沖縄県)

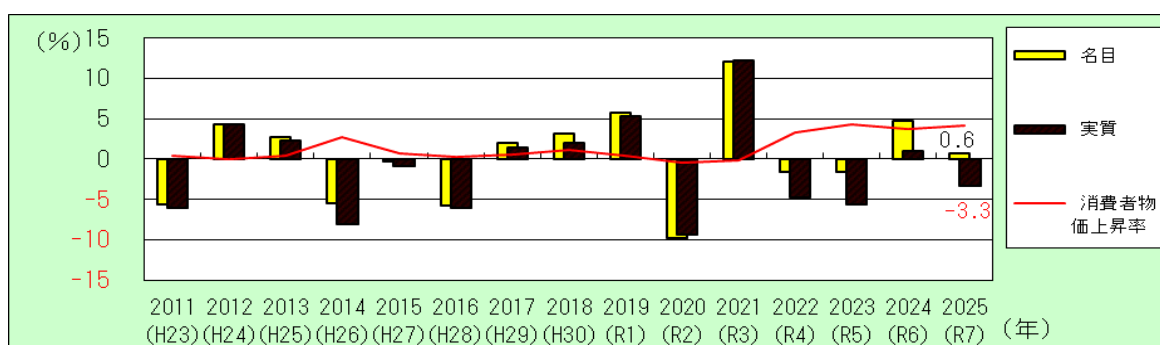
1. 消費支出の対前年増加率の推移 -二人以上の世帯-



2. 実収入の対前年増加率の推移 -二人以上の世帯のうち勤労者世帯-



3. 消費支出の対前年増加率の推移 -二人以上の世帯のうち勤労者世帯-



4. 可処分所得の対前年増加率の推移 -二人以上の世帯のうち勤労者世帯-



表3 消費支出の費目別構成比 (2025年平均)

項 目	二人以上の世帯		二人以上の世帯のうち勤労者世帯	
	月平均額 (円)	構成比 (%)	月平均額 (円)	構成比 (%)
消費支出	235,742	100.0	258,839	100.0
食料	77,319	32.8	79,324	30.6
住居	21,822	9.3	25,388	9.8
光熱・水道	22,549	9.6	23,113	8.9
家具・家事用品	9,248	3.9	10,106	3.9
被服及び履物	5,953	2.5	7,160	2.8
保健医療	10,636	4.5	9,195	3.6
交通・通信	33,057	14.0	39,525	15.3
教育	4,656	2.0	6,921	2.7
教養娯楽	13,802	5.9	14,749	5.7
その他の消費支出	36,700	15.6	43,358	16.8

図7 消費支出の費目別構成比の推移 (二人以上の世帯)

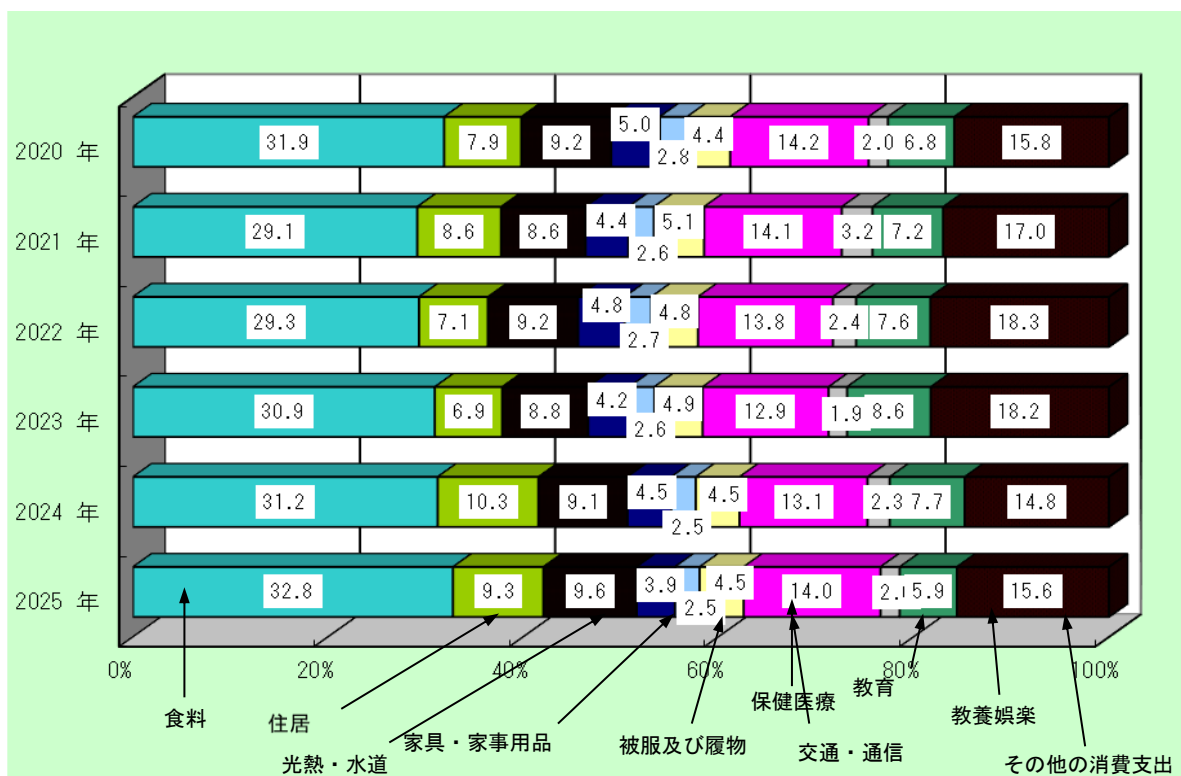


表4 (2025年平均)

1世帯あたり1か月間の収入と支出

(単位：円)

項 目	二 人 以 上 の 世 帯				二人以上の世帯のうち勤労者世帯			
	沖 縄		那 覇 市		沖 縄		那 覇 市	
	(2025年平均)	(2024年平均)	(2025年平均)	(2024年平均)	(2025年平均)	(2024年平均)	(2025年平均)	(2024年平均)
※ 集計世帯数	243	217	147	138	130	127	78	83
※ 世帯人員(人)	3.01	3.02	2.90	2.88	3.32	3.36	3.25	3.20
18歳未満人員(人)	0.74	0.72	0.53	0.61	1.08	1.02	0.85	0.87
65歳以上人員(人)	0.78	0.76	0.84	0.83	0.32	0.27	0.36	0.41
うち無職者人員(人)	0.56	0.59	0.64	0.64	0.11	0.13	0.15	0.19
※ 有業人員(人)	1.34	1.23	1.28	1.23	1.77	1.68	1.81	1.66
※ 世帯主の年齢(歳)	59.2	58.2	60.9	59.9	50.3	49.0	51.9	51.2
※ 持家率(%)	61.7	69.6	48.4	54.2	50.8	58.2	35.0	38.3
※ 家賃・地代を支払っている世帯の割合(%)	34.1	27.7	47.4	41.0	44.9	38.1	60.3	56.1
受取					966,472	946,152	963,931	954,669
実収入					491,227	467,675	461,206	493,632
経常収入					483,385	460,129	457,159	484,728
勤め先収入					441,755	417,870	406,399	436,993
世帯主収入					319,411	326,936	301,631	344,699
定期収入					276,550	281,882	266,610	288,134
臨時収入・賞与					42,861	45,054	35,021	56,565
臨時収入					2,332	1,885	2,880	3,229
賞与					40,529	43,169	32,141	53,336
配偶者の収入					102,024	77,112	77,758	81,006
他の世帯員収入					20,320	13,822	27,010	11,288
事業・内職収入					5,918	6,821	15,004	5,192
家賃収入					3,620	3,902	8,512	1,660
他の事業収入					1,257	1,981	2,821	1,718
内職収入					1,041	938	3,672	1,813
他の経常収入					35,712	35,437	35,756	42,543
財産収入					154	366	30	179
社会保障給付					35,415	34,258	35,316	41,487
公的年金給付					22,679	21,292	24,280	29,480
他の社会保障給付					12,735	12,966	11,036	12,007
仕送り金					143	813	410	877
特別収入					7,842	7,546	4,047	8,904
受贈金					4,088	2,278	1,337	2,089
他の特別収入					3,754	5,268	2,710	6,815
実収入以外の受取 (繰入金を除く)					337,353	343,327	352,150	381,341
預貯金引出					251,265	263,945	272,850	296,398
保険取金					4,044	2,693	2,949	2,450
個人・企業年金保険取金					372	476	680	879
他の保険取金					3,671	2,217	2,269	1,571
有価証券売却					383	0	1,961	0
土地家屋借入金					0	0	0	0
他の借入金					5,765	252	1,749	1,015
クレジット購入借入金					74,693	76,092	72,380	80,731
財産売却					0	0	0	0
その他					1,204	346	261	747
繰入金					137,892	135,150	150,575	79,696

表4 (2025年平均)

1世帯あたり1か月間の収入と支出

(単位：円)

項 目	二人以上の世帯				二人以上の世帯のうち勤労者世帯			
	沖 縄		那 覇 市		沖 縄		那 覇 市	
	(2025年平均)	(2024年平均)	(2025年平均)	(2024年平均)	(2025年平均)	(2024年平均)	(2025年平均)	(2024年平均)
支払					966,472	946,152	963,931	954,669
実支出					324,129	319,952	328,008	354,059
消費支出	235,742	232,920	240,265	256,308	258,839	257,230	270,403	284,351
1 食料	77,319	72,735	76,057	75,352	79,324	74,201	79,882	76,768
1 穀類	8,051	6,795	8,071	6,676	8,463	7,064	8,519	6,961
1.1.1 米類	3,842	2,719	3,866	2,486	4,105	2,867	4,116	2,698
1.1.2 パン	2,324	2,170	2,265	2,434	2,374	2,228	2,372	2,472
1.1.3 めん類	1,421	1,424	1,467	1,306	1,525	1,529	1,578	1,377
1.1.4 他の穀類	465	483	472	450	460	440	453	414
1.2 魚介類	4,293	3,817	3,983	4,131	3,593	3,142	3,733	3,594
1.2.1 生鮮魚介	2,578	2,211	2,346	2,426	2,177	1,825	2,325	2,211
1.2.2 塩干魚介	335	339	348	376	304	337	324	354
1.2.3 魚肉練製品	488	417	457	439	369	345	380	354
1.2.4 他の魚介加工品	892	850	832	891	743	636	705	676
1.3 肉類	7,238	7,076	6,794	6,797	7,617	6,989	7,465	7,012
1.3.1 生鮮肉	5,613	5,538	5,338	5,452	6,005	5,472	5,926	5,577
1.3.2 加工肉	1,625	1,538	1,455	1,345	1,612	1,517	1,538	1,435
1.4 乳卵類	3,935	3,528	3,604	3,954	3,859	3,365	3,551	3,746
1.4.1 牛乳	964	915	1,045	1,112	839	877	1,038	1,033
1.4.2 乳製品	1,797	1,578	1,496	1,837	1,889	1,507	1,506	1,740
1.4.3 卵	1,174	1,035	1,062	1,005	1,131	982	1,007	973
1.5 野菜・海藻	8,156	8,063	8,207	8,555	7,451	7,109	7,514	7,622
1.5.1 生鮮野菜	5,531	5,523	5,572	5,916	5,077	4,873	5,141	5,251
1.5.2 乾物・海藻	644	624	672	689	583	528	638	628
1.5.3 大豆加工品	1,221	1,156	1,194	1,168	1,099	1,023	1,063	1,024
1.5.4 他の野菜・海藻加工品	760	761	769	782	692	686	672	719
1.6 果物	2,673	2,487	2,584	2,860	2,140	1,856	1,809	2,103
1.6.1 生鮮果物	2,416	2,255	2,361	2,586	1,880	1,636	1,642	1,919
1.6.2 果物加工品	256	232	223	274	260	220	168	184
1.7 油脂・調味料	3,630	3,651	3,503	3,577	3,583	3,480	3,470	3,425
1.7.1 油脂	488	482	420	472	437	400	414	420
1.7.2 調味料	3,141	3,169	3,082	3,105	3,146	3,081	3,056	3,005
1.8 菓子類	7,031	6,296	6,679	6,514	7,847	7,001	7,466	7,009
1.9 調理食品	12,147	12,114	12,652	12,169	11,582	11,671	12,784	12,533
1.9.1 主食的調理食品	5,171	4,726	5,569	5,181	4,765	4,989	5,601	5,254
1.9.2 他の調理食品	6,975	7,388	7,083	6,989	6,817	6,682	7,182	7,279
1.10 飲料	5,706	5,376	5,788	5,841	5,854	5,550	6,004	6,106
1.10.1 茶類	1,016	987	1,038	944	1,032	956	1,162	1,012
1.10.2 コーヒー・ココア	1,252	1,035	1,289	1,172	1,305	1,035	1,374	1,188
1.10.3 他の飲料	3,437	3,353	3,460	3,726	3,516	3,560	3,468	3,906
1.11 酒類	3,693	3,152	3,487	3,192	3,701	3,553	3,679	3,534
1.12 外食	10,767	10,379	10,707	11,085	13,635	13,420	13,888	13,124
1.12.1 一般外食	9,843	9,432	10,233	10,344	12,167	11,912	13,081	12,053
1.12.2 学校給食	924	947	474	741	1,468	1,508	807	1,071

表4 (2025年平均)

1世帯あたり1か月間の収入と支出

(単位：円)

項 目	二人以上の世帯				二人以上の世帯のうち勤労者世帯			
	沖 縄		那 覇 市		沖 縄		那 覇 市	
	(2025年平均)	(2024年平均)	(2025年平均)	(2024年平均)	(2025年平均)	(2024年平均)	(2025年平均)	(2024年平均)
2 住居	21,822	24,058	28,534	26,422	25,388	26,782	38,387	36,164
2.1 家賃・地代	18,017	15,373	25,443	23,997	23,927	21,681	34,327	33,816
2.2 設備修繕・維持	3,806	8,685	3,091	2,425	1,461	5,101	4,060	2,348
2.2.1 設備材料	1,846	1,256	1,142	797	518	589	1,421	699
2.2.2 工事その他のサービス	1,959	7,429	1,949	1,627	943	4,512	2,639	1,649
3 光熱・水道	22,549	21,252	22,856	21,885	23,113	21,883	24,073	22,525
3.1 電気代	12,534	12,152	12,285	11,866	12,615	12,318	12,569	11,919
3.2 ガス代	4,913	4,507	5,504	5,089	5,475	4,988	6,236	5,711
3.3 他の光熱	497	453	230	239	337	352	193	144
3.4 上下水道料	4,605	4,139	4,837	4,690	4,686	4,226	5,075	4,750
4 家具・家事用品	9,248	10,463	9,006	10,967	10,106	11,054	9,746	11,351
4.1 家庭用耐久財	2,077	2,823	2,188	3,545	2,430	3,071	2,110	3,363
4.1.1 家事用耐久財	1,265	1,725	997	1,732	1,366	2,006	964	1,762
4.1.2 冷暖房用器具	444	787	908	1,084	559	760	861	678
4.1.3 一般家具	368	311	282	728	505	305	285	923
4.2 室内装備・装飾品	387	466	324	520	372	357	314	682
4.3 寝具類	494	672	436	684	588	559	609	802
4.4 家事雑貨	2,097	2,375	1,889	2,135	2,336	2,815	2,257	2,408
4.5 家事用消耗品	3,710	3,619	3,624	3,712	3,810	3,874	3,815	3,775
4.6 家事サービス	484	508	545	370	570	378	643	322
5 被服及び履き物	5,953	5,813	5,802	6,600	7,160	7,258	7,086	7,663
5.1 和服	16	6	36	28	24	2	44	11
5.2 洋服	2,400	2,397	2,250	2,705	2,965	3,069	2,848	3,099
5.2.1 男性用洋服	698	696	816	918	845	797	1,045	1,069
5.2.2 女性用洋服	1,279	1,387	1,233	1,527	1,475	1,812	1,465	1,659
5.2.3 子供用洋服	423	315	201	260	645	460	339	371
5.3 シャツ・セーター類	1,333	1,163	1,310	1,303	1,591	1,451	1,691	1,564
5.3.1 男性用シャツ・セーター類	473	416	515	531	595	487	684	564
5.3.2 女性用シャツ・セーター類	702	638	742	645	773	789	919	807
5.3.3 子供用シャツ・セーター類	157	108	53	126	223	174	88	193
5.4 下着類	528	566	589	623	572	645	675	710
5.4.1 男性用下着類	169	151	162	170	166	163	181	182
5.4.2 女性用下着類	285	344	375	378	287	365	421	419
5.4.3 子供用下着類	75	72	52	76	118	117	73	109
5.5 生地・糸類	44	83	55	86	44	82	39	110
5.6 他の被服	428	471	437	481	501	557	506	543
5.7 履物類	1,036	981	910	1,058	1,269	1,262	1,014	1,190
5.8 被服関連サービス	167	145	215	316	194	190	269	437
6 保健医療	10,636	10,453	11,605	11,835	9,195	10,633	11,568	10,916
6.1 医薬品	2,250	1,870	2,276	2,222	2,063	1,690	1,873	1,883
6.2 健康保持用摂取品	868	897	1,154	1,729	945	512	1,366	1,154
6.3 保健医療用品・器具	2,321	2,071	1,947	2,416	2,100	2,451	2,018	2,636
6.4 保健医療サービス	5,196	5,616	6,228	5,469	4,087	5,980	6,311	5,242

表4 (2025年平均)

1世帯あたり1か月間の収入と支出

(単位：円)

項 目	二 人 以 上 の 世 帯				二人以上の世帯のうち勤労者世帯			
	沖 縄		那 覇 市		沖 縄		那 覇 市	
	(2025年平均)	(2024年平均)	(2025年平均)	(2024年平均)	(2025年平均)	(2024年平均)	(2025年平均)	(2024年平均)
7 交通・通信	33,057	30,569	27,136	31,666	39,525	38,363	30,906	39,911
7.1 交通	1,983	2,407	2,568	2,898	2,280	2,657	3,047	3,802
7.2 自動車等関係費	20,741	17,622	14,136	16,960	26,357	23,473	16,113	22,379
7.2.1 自動車等購入	4,837	2,632	1,334	4,284	6,567	4,346	336	7,006
7.2.2 自転車等購入	88	52	34	54	154	63	65	70
7.2.3 自動車等維持	15,816	14,938	12,768	12,622	19,636	19,064	15,712	15,303
7.3 通信	10,333	10,540	10,431	11,808	10,889	12,233	11,747	13,730
8 教育	4,656	5,290	6,681	8,432	6,921	7,451	10,780	10,936
8.1 授業料等	3,492	4,122	4,844	5,850	4,971	5,793	7,424	7,555
8.2 教科書・学習参考教材	223	189	266	283	381	218	484	423
8.3 補習教育	941	978	1,571	2,299	1,568	1,440	2,871	2,958
9 教養娯楽	13,802	17,883	16,521	20,848	14,749	20,913	17,351	21,126
9.1 教養娯楽用耐久財	543	1,469	1,157	1,724	562	1,433	1,419	1,677
9.2 教養娯楽用品	3,747	4,916	3,809	3,840	4,184	6,004	4,058	4,000
9.3 書籍・他の印刷物	1,644	1,706	1,633	2,073	1,297	1,655	1,407	1,723
9.4 教養娯楽サービス	7,868	9,792	9,923	13,212	8,706	11,822	10,467	13,726
9.4.1 宿泊料	798	836	1,123	1,504	843	967	1,554	1,401
9.4.2 バック旅行費	1,056	1,117	1,317	2,660	1,068	1,057	936	2,703
9.4.3 月謝類	1,152	1,922	1,615	2,663	1,487	2,645	1,802	3,717
9.4.4 他の教養娯楽サービス	4,862	5,916	5,868	6,384	5,309	7,153	6,176	5,904
10 その他の消費支出	36,700	34,404	36,068	42,302	43,358	38,692	40,624	46,992
10.1 諸雑費	17,795	16,083	17,173	20,206	19,474	19,152	19,124	22,559
10.1.1 理美容サービス	1,732	1,736	1,806	2,269	1,871	2,102	2,209	2,613
10.1.2 理美容用品	4,568	3,844	4,115	4,105	5,279	4,449	4,807	4,550
10.1.3 身の回り用品	1,044	954	1,258	1,371	1,239	1,172	1,425	1,144
10.1.4 たばこ	832	844	1,049	1,310	1,047	852	1,288	1,680
10.1.5 他の諸雑費	9,619	8,705	8,945	11,150	10,038	10,578	9,395	12,572
10.2 こづかい(使途不明)	3,391	3,411	2,222	4,309	5,455	4,277	3,192	5,595
10.3 交際費	11,187	12,017	13,019	14,225	12,083	11,918	13,017	13,300
10.3.1 食料	3,420	3,759	3,380	4,068	3,463	3,464	3,429	3,331
10.3.2 家具・家事用品	83	124	85	268	84	176	127	377
10.3.3 被服及び履物	242	375	272	203	219	327	336	243
10.3.4 教養娯楽	626	736	1,360	1,245	713	801	1,183	1,173
10.3.5 他の物品サービス	353	341	411	309	445	407	500	313
10.3.6 贈与金	5,087	5,096	5,150	5,667	5,253	4,439	4,190	4,579
10.3.7 他の交際費	1,377	1,585	2,361	2,466	1,905	2,304	3,252	3,285
10.4 仕送り金	4,327	2,893	3,653	3,561	6,346	3,345	5,291	5,538
非消費支出					65,290	62,722	57,605	69,708
直接税					22,731	18,602	21,571	24,637
勤労所得税					7,561	5,443	5,922	9,204
個人住民税					10,356	8,242	8,888	10,961
他の税					4,814	4,917	6,761	4,472

表4 (2025年平均) 1世帯あたり1か月間の収入と支出

(単位：円)

項 目	二 人 以 上 の 世 帯				二人以上の世帯のうち勤労者世帯			
	沖 縄		那 覇 市		沖 縄		那 覇 市	
	(2025年平均)	(2024年平均)	(2025年平均)	(2024年平均)	(2025年平均)	(2024年平均)	(2025年平均)	(2024年平均)
社会保険料					42,535	44,012	36,015	44,916
公的年金保険料					24,846	24,941	20,596	25,847
健康保険料					14,105	15,576	11,882	14,654
介護保険料					2,258	2,196	2,460	3,066
他の社会保険料					1,327	1,299	1,078	1,349
他の非消費支出					24	108	19	155
実支出以外の支払 (繰越金を除く)					534,323	502,110	506,219	530,695
預貯金					434,869	392,761	402,764	421,450
保険掛金					7,875	10,875	9,358	13,857
個人・企業年金保険掛金					1,078	2,051	1,940	2,906
他の保険掛金					6,797	8,824	7,418	10,951
有価証券購入					2,647	2,607	4,325	4,583
土地家屋借金返済					20,837	24,252	15,076	14,560
他の借金返済					1,669	3,190	1,860	4,645
クレジット購入借入金					65,481	61,803	71,524	70,392
財産購入					0	5,473	0	0
その他					945	1,149	1,311	1,208
繰 越 金					108,020	124,090	129,704	69,915
※ 可処分所得					425,936	404,953	403,601	423,924
※ 黒字					167,097	147,722	133,199	139,573
※ 貯蓄純増					187,436	136,998	136,323	136,459
※ 平均消費性向 (%)					60.8	63.5	67.0	67.1
※ 平均貯蓄率 (%)					44.0	33.8	33.8	32.2
※ エンゲル係数 (%)	32.8	31.2	31.7	29.4	30.6	28.8	29.5	27.0

注：可処分所得＝実収入－非消費支出

実収入から税金、社会保険料などの非消費支出を差し引いた額で、いわゆる手取り収入のこと。実収入のうち、実際に消費や貯蓄に回ることができる（可処分）部分で、購買力の強さが測れる。

黒 字＝実収入－実支出＝可処分所得－消費支出

貯蓄純増＝（貯金－貯金引出）＋（保険掛金－保険取金）
黒字のうち、預貯金と保険の純増減を合わせたもの。

平均消費性向＝消費支出／可処分所得×100（％）
可処分所得に対する消費支出の割合。

平均貯蓄率＝貯蓄純増／可処分所得×100（％）
可処分所得に対する貯蓄純増の割合。

エンゲル係数＝食料費／消費支出×100（％）
消費支出に占める食料費の割合で、生活水準の高低を表す一つの指標。

表5 沖縄県主要家計指標（実数）

（2025年平均）

実数

（単位：円、％）

	二人以上の世帯														二人以上の世帯のうち勤労者世帯					
	世帯人員	消費支出	食料	住居	光熱水道	家具・家事用品	被服及び履物	保健医療	交通通信	教育	教養娯楽	その他の消費支出	エンゲル係数	世帯人員	実収入	可処分所得	消費支出	エンゲル係数	平均消費性向	
2018年平均	3.12	213,745	60,662	20,742	19,752	8,326	6,609	8,710	27,479	7,370	14,935	39,160	15,032	28.4	3.54	360,827	319,770	237,177	26.1	74.2
2019年平均	3.12	219,424	61,108	15,313	19,061	8,860	6,295	9,540	30,561	8,017	18,124	42,544	14,254	27.8	3.42	371,834	318,177	250,774	25.7	78.8
2020年平均	3.11	206,758	65,937	16,371	19,007	10,315	5,772	9,118	29,341	4,090	14,045	32,762	13,410	31.9	3.47	390,162	340,794	226,090	29.7	66.3
2021年平均	3.11	223,636	65,150	19,222	19,334	9,850	5,814	11,503	31,556	7,048	16,197	37,961	16,060	29.1	3.48	435,357	369,786	253,374	27.8	68.5
2022年平均	3.05	225,987	66,257	15,964	20,868	10,792	6,174	10,792	31,244	5,376	17,211	41,309	20,867	29.3	3.39	441,782	374,801	249,427	27.8	66.5
2023年平均	3.04	224,987	69,613	15,532	19,815	9,494	5,755	11,133	29,046	4,252	19,308	41,039	17,751	30.9	3.36	449,231	383,506	245,554	28.3	64.0
2024年平均	3.02	232,920	72,735	24,058	21,252	10,463	5,813	10,453	30,569	5,290	17,883	34,404	16,083	31.2	3.36	467,675	404,953	257,230	28.8	63.5
2025年平均	3.01	235,742	77,319	21,822	22,549	9,248	5,953	10,636	33,057	4,656	13,802	36,700	17,795	32.8	3.32	491,227	425,936	258,839	30.6	60.8
2023年 1月	3.04	238,650	69,067	11,855	22,638	13,773	7,518	10,883	30,402	3,505	20,052	48,957	16,916	28.9	3.31	371,769	324,383	247,681	28.8	76.4
2月	3.04	210,388	64,649	11,774	20,631	11,105	5,783	13,106	25,350	2,691	13,511	41,788	15,977	30.7	3.41	428,140	371,319	228,725	29.7	61.6
3月	3.06	253,634	73,274	17,717	18,917	9,423	6,811	13,117	26,750	5,220	29,852	52,554	23,970	28.9	3.42	395,541	341,540	275,916	26.9	80.8
4月	3.07	249,566	72,413	16,904	20,762	7,362	9,030	14,443	33,860	5,509	17,698	51,585	16,737	29.0	3.44	438,777	360,756	278,663	26.7	77.2
5月	3.04	227,496	72,866	15,585	17,574	15,627	5,290	13,065	28,677	3,051	20,673	35,088	15,529	32.0	3.36	340,433	278,193	237,661	29.1	85.4
6月	3.05	206,157	65,662	17,175	19,832	9,190	4,388	12,350	28,044	4,118	18,300	27,098	13,909	31.9	3.42	614,646	523,843	227,581	27.5	43.4
7月	3.04	209,381	65,836	19,672	19,933	8,324	4,177	8,857	27,567	3,739	16,451	34,825	14,721	31.4	3.42	452,736	389,633	225,246	28.0	57.8
8月	3.03	215,090	71,303	16,540	22,417	7,347	2,433	8,963	26,185	2,379	21,683	35,839	13,378	33.2	3.31	403,946	347,729	220,478	30.5	63.4
9月	3.02	199,667	64,051	14,296	20,945	6,912	4,709	9,660	24,664	6,656	16,909	30,864	14,789	32.1	3.42	380,290	326,894	220,712	29.2	67.5
10月	3.02	258,571	67,716	15,562	18,797	7,303	5,953	9,344	43,680	4,549	19,853	65,814	35,885	26.2	3.33	413,179	360,888	304,236	22.2	84.3
11月	3.02	206,875	70,455	13,774	17,765	8,243	6,608	9,661	29,425	6,351	15,051	29,542	15,661	34.1	3.27	373,322	318,443	223,937	31.5	70.3
12月	2.99	224,369	78,065	15,526	17,568	9,314	6,357	10,142	23,952	3,259	21,666	38,520	15,537	34.8	3.27	777,988	658,458	255,810	32.0	38.8
2024年 1月	2.99	222,188	67,600	26,815	17,841	8,790	5,376	10,170	28,475	2,681	15,438	39,002	17,492	30.4	3.30	373,599	321,507	227,438	31.9	70.7
2月	3.01	199,613	65,631	20,726	18,586	8,036	4,996	9,941	23,688	3,647	21,585	22,777	13,196	32.9	3.37	434,716	376,251	225,589	31.2	60.0
3月	2.99	222,950	68,474	15,899	18,430	9,504	6,138	8,750	31,970	18,345	18,896	26,544	13,036	30.7	3.40	390,503	345,423	268,814	27.6	77.8
4月	3.01	220,936	67,809	20,025	19,286	9,566	5,865	8,973	33,725	9,896	15,276	30,515	14,852	30.7	3.47	441,146	376,128	268,015	26.2	71.3
5月	3.01	201,534	67,707	18,866	18,684	9,513	6,112	9,723	24,734	4,836	13,270	28,089	13,523	33.6	3.45	384,027	327,680	244,589	30.3	74.6
6月	3.00	229,436	69,099	28,206	18,675	16,451	6,688	9,500	25,553	5,017	14,021	36,226	20,733	30.1	3.38	637,417	569,003	268,956	27.2	47.3
7月	3.01	269,799	71,730	41,620	21,605	10,743	5,852	9,515	51,214	4,791	19,707	33,022	15,891	26.6	3.33	464,458	402,219	285,006	25.5	70.9
8月	3.02	265,445	78,458	37,419	26,225	11,787	5,093	10,327	32,107	2,269	17,877	43,881	17,458	29.6	3.37	484,632	431,406	268,217	29.4	62.2
9月	3.01	230,320	73,209	16,295	24,922	10,428	5,993	16,584	29,604	1,892	19,739	31,654	15,722	31.8	3.28	373,826	298,819	252,710	28.9	84.6
10月	3.03	246,743	76,921	26,221	26,096	11,149	4,394	11,130	29,124	3,329	16,909	41,470	16,857	31.2	3.27	452,711	388,081	263,610	28.0	67.9
11月	3.05	226,077	76,211	15,911	22,734	8,604	6,291	9,722	27,405	3,242	18,204	37,753	15,122	33.7	3.35	411,408	359,127	236,493	30.7	65.9
12月	3.07	259,993	89,966	20,695	21,940	10,979	6,956	11,107	29,230	3,529	23,673	41,918	19,118	34.6	3.40	763,652	663,787	277,325	30.5	41.8
2025年 1月	3.06	289,140	79,495	19,510	22,114	10,953	5,528	12,928	70,404	4,355	16,985	46,867	18,805	27.5	3.41	420,759	366,711	349,441	23.2	95.3
2月	3.04	239,454	74,219	24,954	23,474	7,550	4,928	10,478	39,003	3,197	13,754	37,897	18,796	31.0	3.36	489,903	421,613	239,971	30.3	56.9
3月	3.02	239,691	81,892	18,139	22,061	9,689	6,887	12,018	27,689	7,704	14,341	39,271	18,260	34.2	3.43	400,667	349,486	271,024	30.9	77.5
4月	3.02	249,716	76,776	20,432	22,575	8,947	8,455	13,465	38,488	4,484	14,467	41,627	17,042	30.7	3.37	472,782	407,088	285,925	27.4	70.2
5月	3.01	244,084	83,066	25,066	20,122	10,081	8,177	8,552	25,904	6,315	14,775	42,024	19,684	34.0	3.24	392,601	320,086	270,080	32.1	84.4
6月	3.01	222,554	74,446	19,515	21,381	7,989	6,673	10,385	32,446	2,769	13,377	33,572	17,456	33.5	3.28	664,644	567,248	247,910	31.0	43.7
7月	3.01	232,661	74,256	36,011	23,999	8,604	5,210	10,263	26,479	3,024	11,898	32,918	19,108	31.9	3.33	413,143	356,036	237,783	32.2	66.8
8月	3.01	227,624	77,027	19,621	24,739	9,256	4,653	9,115	31,481	2,877	13,185	35,670	19,263	33.8	3.32	469,585	412,863	244,466	32.5	59.2
9月	3.00	217,123	71,568	20,362	24,504	11,510	3,525	9,915	27,191	4,382	11,999	32,167	15,195	33.0	3.32	373,900	332,210	223,380	31.6	67.2
10月	2.99	213,991	75,812	20,330	23,870	8,656	4,741	10,270	25,454	4,713	12,635	27,510	16,586	35.4	3.28	469,778	418,468	232,998	34.1	55.7
11月	2.98	206,414	74,624	19,854	21,764	7,201	5,802	8,564	25,961	8,004	8,762	25,878	15,802	36.2	3.28	389,294	346,647	229,480	34.3	66.2
12月	2.97	246,454	84,642	18,075	19,981	10,542	6,852	11,686	26,178	4,050	19,448	45,001	17,548	34.3	3.22	937,663	812,780	273,611	31.9	33.7

表6 沖縄県主要家計指標（名目）

（2025年平均）

対前年・前年同月名目増減率

（単位：％）

	世帯													二人以上の世帯のうち勤労者世帯			
	世帯人員	消費支出	食料	住居	光熱水道	家具・家事用品	被服及び履物	保健医療	交通通信	教育	教養娯楽	その他の消費支出	諸雑費	世帯人員	実収入	可処分所得	消費支出
2018年平均	—	3.5	4.9	10.3	3.8	5.2	10.4	2.7	-1.5	22.7	2.5	-2.1	-0.7	—	1.5	1.4	3.1
2019年平均	—	2.7	0.7	-26.2	-3.5	6.4	-4.8	9.5	11.2	8.8	21.4	8.6	-5.2	—	3.1	-0.5	5.7
2020年平均	—	-5.8	7.9	6.9	-0.3	16.4	-8.3	-4.4	-4.0	-49.0	-22.5	-23.0	-5.9	—	4.9	7.1	-9.8
2021年平均	—	8.2	-1.2	17.4	1.7	-4.5	0.7	26.2	7.5	72.3	15.3	15.9	19.8	—	11.6	8.5	12.1
2022年平均	—	1.1	1.7	-16.9	7.9	9.6	6.2	-6.2	-1.0	-23.7	6.3	8.8	29.9	—	1.5	1.4	-1.6
2023年平均	—	-0.4	5.1	-2.7	-5.0	-12.0	-6.8	3.2	-7.0	-20.9	12.2	-0.7	-14.9	—	1.7	2.3	-1.6
2024年平均	—	3.5	4.5	54.9	7.3	10.2	1.0	-6.1	5.2	24.4	-7.4	-16.2	-9.4	—	4.1	5.6	4.8
2025年平均	—	1.2	6.3	-9.3	6.1	-11.6	2.4	1.8	8.1	-12.0	-22.8	6.7	10.6	—	5.0	5.2	0.6
2023年1月	—	-5.1	10.4	-26.9	13.1	60.7	25.3	15.0	18.9	-26.1	46.1	-42.1	-68.1	—	17.8	18.5	5.2
“ 2月	—	-2.9	9.9	-27.4	-5.3	45.2	-10.3	31.2	-39.8	-51.9	-18.6	32.5	-7.5	—	7.7	6.4	-10.6
“ 3月	—	5.5	14.0	11.6	-4.6	-17.4	-8.7	41.8	-25.7	-57.7	69.1	13.5	27.1	—	14.9	17.3	-1.8
“ 4月	—	11.5	11.1	-31.0	1.7	-15.6	56.4	37.9	2.0	81.1	-1.2	49.2	-6.3	—	5.2	3.0	10.2
“ 5月	—	9.8	9.1	15.1	-4.0	75.5	-14.9	17.0	2.0	-45.0	23.0	10.4	-9.4	—	-10.2	-6.5	-1.0
“ 6月	—	0.2	6.0	26.8	3.7	-8.5	-30.9	12.2	-2.9	-29.0	28.7	-22.2	-22.1	—	22.9	22.8	2.0
“ 7月	—	-12.0	-6.5	-1.6	-1.1	-24.0	-35.8	-25.8	-10.6	-47.5	-21.1	-11.2	-19.6	—	-17.8	-14.6	-18.7
“ 8月	—	-18.8	-4.4	-24.1	0.0	-60.2	-50.0	-43.6	-30.4	27.6	-4.7	-19.6	-33.1	—	-13.3	-11.9	-25.1
“ 9月	—	7.3	3.7	46.2	-9.1	-43.9	38.9	29.5	-1.4	53.4	24.3	21.6	11.4	—	7.7	10.8	8.5
“ 10月	—	20.7	2.5	22.4	-15.0	-44.8	5.2	-11.2	70.7	-18.4	22.4	80.5	114.6	—	0.7	1.8	33.3
“ 11月	—	-1.1	10.9	-2.6	-20.3	9.4	-0.7	-2.8	-8.1	30.5	6.4	-13.4	-6.5	—	5.3	6.7	0.4
“ 12月	—	-11.7	-1.2	17.5	-16.1	-20.6	-27.4	-18.1	-20.1	-11.1	-1.7	-26.4	-33.3	—	-4.3	-7.3	-8.1
2024年1月	—	-6.9	-2.1	126.2	-21.2	-36.2	-28.5	-6.6	-6.3	-23.5	-23.0	-20.3	3.4	—	0.5	-0.9	-8.2
“ 2月	—	-5.1	1.5	76.0	-9.9	-27.6	-13.6	-24.1	-6.6	35.5	59.8	-45.5	-17.4	—	1.5	1.3	-1.4
“ 3月	—	-12.1	-6.6	-10.3	-2.6	0.9	-9.9	-33.3	19.5	251.4	-36.7	-49.5	-45.6	—	-1.3	1.1	-2.6
“ 4月	—	-11.5	-6.4	18.5	-7.1	29.9	-35.0	-37.9	-0.4	79.6	-13.7	-40.8	-11.3	—	0.5	4.3	-3.8
“ 5月	—	-11.4	-7.1	21.1	6.3	-39.1	15.5	-25.6	-13.7	58.5	-35.8	-19.9	-12.9	—	12.8	17.8	2.9
“ 6月	—	11.3	5.2	64.2	-5.8	79.0	52.4	-23.1	-8.9	21.8	-23.4	33.7	49.1	—	3.7	8.6	18.2
“ 7月	—	28.9	9.0	111.6	8.4	29.1	40.1	7.4	85.8	28.1	19.8	-5.2	7.9	—	2.6	3.2	26.5
“ 8月	—	23.4	10.0	126.2	17.0	60.4	109.3	15.2	22.6	-4.6	-17.6	22.4	30.5	—	20.0	24.1	21.7
“ 9月	—	15.4	14.3	14.0	19.0	50.9	27.3	71.7	20.0	-71.6	16.7	2.6	6.3	—	-1.7	-8.6	14.5
“ 10月	—	-4.6	13.6	68.5	38.8	52.7	-26.2	19.1	-33.3	-26.8	-14.8	-37.0	-53.0	—	9.6	7.5	-13.4
“ 11月	—	9.3	8.2	15.5	28.0	4.4	-4.8	0.6	-6.9	-49.0	20.9	27.8	-3.4	—	10.2	12.8	5.6
“ 12月	—	15.9	15.2	33.3	24.9	17.9	9.4	9.5	22.0	8.3	9.3	8.8	23.0	—	-1.8	0.8	8.4
2025年1月	—	30.1	17.6	-27.2	24.0	24.6	2.8	27.1	147.2	62.4	10.0	20.2	7.5	—	12.6	14.1	53.6
“ 2月	—	20.0	13.1	20.4	26.3	-6.0	-1.4	5.4	64.7	-12.3	-36.3	66.4	42.4	—	12.7	12.1	6.4
“ 3月	—	7.5	19.6	14.1	19.7	1.9	12.2	37.3	-13.4	-58.0	-24.1	47.9	40.1	—	2.6	1.2	0.8
“ 4月	—	13.0	13.2	2.0	17.1	-6.5	44.2	50.1	14.1	-54.7	-5.3	36.4	14.7	—	7.2	8.2	6.7
“ 5月	—	21.1	22.7	32.9	7.7	6.0	33.8	-12.0	4.7	30.6	11.3	49.6	45.6	—	2.2	-2.3	10.4
“ 6月	—	-3.0	7.7	-30.8	14.5	-51.4	-0.2	9.3	27.0	-44.8	-4.6	-7.3	-15.8	—	4.3	-0.3	-7.8
“ 7月	—	-13.8	3.5	-13.5	11.1	-19.9	-11.0	7.9	-48.3	-36.9	-39.6	-0.3	20.2	—	-11.0	-11.5	-16.6
“ 8月	—	-14.2	-1.8	-47.6	-5.7	-21.5	-8.6	-11.7	-1.9	26.8	-26.2	-18.7	10.3	—	-3.1	-4.3	-8.9
“ 9月	—	-5.7	-2.2	25.0	-1.7	10.4	-41.2	-40.2	-8.2	131.6	-39.2	1.6	-3.4	—	0.0	11.2	-11.6
“ 10月	—	-13.3	-1.4	-22.5	-8.5	-22.4	7.9	-7.7	-12.6	41.6	-25.3	-33.7	-1.6	—	3.8	7.8	-11.6
“ 11月	—	-8.7	-2.1	24.8	-4.3	-16.3	-7.8	-11.9	-5.3	146.9	-51.9	-31.5	4.5	—	-5.4	-3.5	-3.0
“ 12月	—	-5.2	-5.9	-12.7	-8.9	-4.0	-1.5	5.2	-10.4	14.8	-17.8	7.4	-8.2	—	22.8	22.4	-1.3

表7 沖縄県主要家計指標（実質）

（2025年平均）

対前年・前年同月実質増減率

（単位：％）

	二人以上の世帯												二人以上の世帯のうち勤労者世帯				
	世帯人員	消費支出	食料	住居	光熱水道	家具・家事用品	被服及び履物	保健医療	交通通信	教育	教養娯楽	その他の消費支出 諸雑費	世帯人員	実収入	可処分所得	消費支出	
2018年平均	—	2.4	3.4	10.4	-0.4	6.1	11.7	2.5	-2.6	22.7	1.5	—	-0.4	—	0.4	0.3	2.0
2019年平均	—	2.2	-0.1	-26.6	-5.3	6.7	-5.1	8.9	-11.9	10.3	19.2	—	-3.2	—	2.6	-0.9	5.3
2020年平均	—	-5.3	6.3	5.4	2.9	16.1	-8.8	-4.8	-2.8	-44.7	-22.4	—	0.9	—	5.5	7.6	-9.4
2021年平均	—	8.3	-1.8	15.6	-0.8	-7.1	-0.4	25.5	14.7	73.0	14.3	—	17.9	—	11.7	8.6	12.2
2022年平均	—	-2.2	-3.3	-17.9	-3.9	8.5	3.8	-6.4	0.3	-24.3	4.4	—	28.8	—	-1.8	-1.9	-4.7
2023年平均	—	-4.5	-3.8	-4.5	0.7	-20.5	-10.7	1.1	-9.2	-21.6	8.7	—	-16.6	—	-2.5	-1.9	-5.6
2024年平均	—	-0.3	-0.4	52.6	1.1	5.2	-3.0	-7.3	3.5	22.0	-11.4	—	-10.7	—	0.3	1.7	0.9
2025年平均	—	-2.8	-0.6	-10.5	2.3	-15.3	1.1	-0.6	4.2	-2.9	-24.6	—	8.6	—	0.9	1.0	-3.3
2023年 1月	—	-9.4	1.7	-28.6	11.0	52.3	20.5	14.0	15.4	-26.8	42.3	—	-68.6	—	12.5	13.2	0.4
” 2月	—	-6.0	0.9	-29.0	7.3	31.9	-14.2	28.8	-41.2	-52.3	-19.8	—	-8.5	—	4.2	3.0	-13.4
” 3月	—	1.9	4.4	9.2	6.9	-25.9	-14.8	38.6	-27.1	-58.1	66.0	—	25.8	—	10.9	13.2	-5.2
” 4月	—	6.8	1.2	-32.7	7.3	-24.6	48.6	35.7	0.3	79.1	-3.7	—	-7.5	—	0.8	-1.4	5.5
” 5月	—	5.4	-1.1	12.7	5.7	59.7	-19.6	15.2	0.3	-45.6	19.4	—	-11.7	—	-13.8	-10.3	-5.0
” 6月	—	-5.0	-3.4	24.3	1.0	-15.9	-34.0	9.4	-4.6	-29.8	24.6	—	-24.0	—	16.6	16.5	-3.2
” 7月	—	-16.0	-15.2	-3.4	3.7	-31.3	-38.6	-27.5	-11.9	-47.9	-24.2	—	-21.0	—	-21.5	-18.4	-22.4
” 8月	—	-22.6	-14.0	-25.6	8.1	-64.1	-52.2	-44.8	-31.9	26.7	-7.7	—	-34.6	—	-17.3	-16.0	-28.6
” 9月	—	2.9	-5.3	43.5	1.3	-50.1	32.4	27.0	-4.8	52.3	20.4	—	8.6	—	3.2	6.2	4.0
” 10月	—	16.0	-5.1	20.7	-10.8	-50.6	3.7	-12.6	65.7	-18.9	18.2	—	109.6	—	-3.2	-2.2	28.0
” 11月	—	-5.0	3.0	-4.0	-16.1	-2.2	-2.4	-5.6	-10.6	29.6	1.1	—	-8.7	—	1.2	2.5	-3.5
” 12月	—	-15.2	-8.1	15.9	-12.7	-29.7	-29.9	-19.6	-22.2	-11.7	-6.0	—	-34.8	—	-8.2	-11.1	-11.8
2024年 1月	—	-10.3	-8.0	123.3	-17.8	-42.5	-31.7	-7.8	-9.1	-24.1	-26.4	—	1.2	—	-3.2	-4.5	-11.5
” 2月	—	-9.6	-4.5	73.3	-18.0	-32.1	-17.5	-24.0	-9.1	34.5	50.6	—	-18.8	—	-3.2	-3.4	-6.0
” 3月	—	-15.6	-11.5	-11.7	-8.8	-3.0	-11.2	-33.0	16.8	249.0	-40.3	—	-46.7	—	-5.2	-2.8	-6.4
” 4月	—	-14.2	-10.5	16.8	-6.9	23.4	-37.4	-37.7	-3.4	75.9	-17.7	—	-12.8	—	-2.6	1.0	-6.8
” 5月	—	-14.7	-11.0	19.1	-0.9	-42.9	11.5	-26.3	-16.2	55.7	-38.2	—	-14.0	—	8.6	13.4	-0.9
” 6月	—	8.7	2.0	61.6	-3.3	71.5	44.9	-23.6	-11.5	18.9	-26.3	—	47.0	—	1.3	6.1	15.4
” 7月	—	24.5	5.3	109.1	-2.0	22.6	35.4	6.5	83.6	25.0	15.7	—	6.0	—	-0.9	-0.3	22.3
” 8月	—	19.4	7.8	123.1	2.7	51.6	102.4	12.8	22.1	-7.0	-21.3	—	28.4	—	16.0	20.0	17.7
” 9月	—	11.2	9.2	12.7	7.8	45.8	20.4	67.5	20.6	-72.3	12.1	—	5.0	—	-5.2	-11.8	10.4
” 10月	—	-7.7	8.2	65.5	32.7	50.7	-29.2	15.6	-33.6	-28.6	-18.3	—	-53.5	—	6.0	4.0	-16.2
” 11月	—	5.0	2.0	13.6	19.6	1.6	-9.2	-1.8	-7.5	-50.2	16.2	—	-4.5	—	5.9	8.3	1.4
” 12月	—	10.1	7.1	30.9	12.1	15.0	4.6	6.6	20.7	5.6	5.0	—	21.0	—	-6.7	-4.2	3.1
2025年 1月	—	23.3	9.1	-28.5	10.2	19.6	-0.2	22.9	139.8	58.6	7.1	—	6.0	—	6.8	8.1	45.6
” 2月	—	14.1	4.4	18.6	18.5	-7.9	-6.1	2.6	58.6	-14.4	-37.3	—	40.5	—	7.2	6.6	1.2
” 3月	—	2.1	11.1	12.4	11.6	-5.3	7.4	33.0	-16.7	-59.0	-25.4	—	37.6	—	-2.6	-3.9	-4.3
” 4月	—	8.0	5.5	0.5	6.7	-9.0	43.4	44.2	9.8	-47.9	-7.5	—	11.8	—	2.4	3.4	1.9
” 5月	—	16.0	15.1	31.0	-1.6	3.4	33.4	-15.3	1.4	49.8	8.0	—	43.1	—	-2.1	-6.4	5.8
” 6月	—	-7.3	-0.1	-31.8	7.3	-53.6	0.7	6.2	22.9	-36.3	-7.4	—	-17.4	—	-0.3	-4.7	-11.9
” 7月	—	-16.8	-3.7	-14.8	12.2	-22.6	-11.9	4.4	-50.1	-27.1	-41.3	—	18.8	—	-14.1	-14.6	-19.5
” 8月	—	-17.1	-8.8	-48.3	-1.5	-24.3	-9.8	-13.3	-6.1	46.4	-27.8	—	7.9	—	-6.3	-7.4	-11.9
” 9月	—	-8.6	-7.8	23.2	-2.0	6.2	-40.7	-40.9	-11.8	167.4	-40.3	—	-5.1	—	-3.0	7.8	-14.3
” 10月	—	-16.2	-7.1	-23.2	-8.5	-27.2	5.9	-8.1	-16.7	63.5	-27.2	—	-3.7	—	0.3	4.2	-14.6
” 11月	—	-11.8	-7.5	23.7	-5.8	-20.9	-8.4	-12.6	-9.6	185.1	-53.0	—	2.4	—	-8.6	-6.7	-6.2
” 12月	—	-7.3	-10.1	-13.8	-7.1	-8.4	-1.3	4.2	-12.8	32.5	-19.6	—	-10.0	—	20.0	19.7	-3.6

家計調査の概要

1. 調査の目的

家計調査は全国の全世帯（学生の単身世帯を除く）を対象に、家計収支の調査を行うことによって国民生活の実態を明らかにし、国の経済政策・社会政策の立案のため基礎資料を得ることを目的とする。

2. 調査の対象

調査は、総務大臣が指定する沖縄県内6市2町（那覇市・宜野湾市・宮古島市・石垣市・名護市・沖縄市・北谷町・八重瀬町）において、国勢調査の調査区に基づいて総務省統計局長が選定した単位区内における299世帯（単身23世帯を含む）を対象とする。

調査単位区は1年間継続して調査し、毎月新たに選定した単位区と交替する。調査世帯は原則として6ヶ月間（単身世帯は3ヶ月間）継続して調査され、毎月順次新たに選定された世帯と交替する仕組みになっている。

3. 調査の方法

勤労者世帯及び無職世帯については、日々の家計上の収入及び支出が、個人営業世帯などの勤労者・無職以外の世帯については、支出のみが「家計簿」により調査される。世帯及び世帯員の属性、住居の状態に関する事項等は、すべての調査世帯について「世帯票」により調査される。また、すべての調査世帯について、記入開始月を含む過去1年間の収入が「年間収入調査票」により調査される。また、二人以上の世帯に対して、貯蓄・負債の保有状況及び住宅などの土地建物の購入計画について「貯蓄等調査票」により調査される。

4. 調査の法的根拠

家計調査は、国が行う重要な統計として、「統計法（平成19年法律第53号）」による「基幹統計」に指定され、統計法に基づいて公布された「家計調査規則（平成20年12月10日総務省令第141号）」に従って調査を実施している。