

沖縄県家計調査結果の概況 (2021年平均)

沖縄県企画部統計課
消費農林商工統計班
(Mail : aa014001@pref.okinawa.lg.jp)
TEL : 098-866-2050

沖縄県統計資料Webサイト
(<https://www.pref.okinawa.lg.jp/toukeika/>)
統計データ項目一覧 月次統計 → 家計調査

沖縄県企画部統計課

令和4年3月18日

沖縄県のホームページ
統計情報のアドレス

<https://www.pref.okinawa.jp/>
<https://www.pref.okinawa.lg.jp/toukeika/>

目 次

	頁
(2021年平均)	
結果の概況	1
10大費目の内訳	2
10大費目の対前年実質増加率 (全国と沖縄・二人以上の世帯)	3
沖縄県家計指標 (二人以上の世帯・二人以上の世帯のうち勤労者世帯)	4～5
消費支出の対前年実質・名目増加率の推移 (沖縄－二人以上の世帯・二人以上の世帯のうち勤労者世帯)	6
10大費目の対前年実質・名目増加率 (沖縄・二人以上の世帯) (沖縄・二人以上の世帯のうち勤労者世帯)	7
消費支出、実収入、可処分所得の対前年増加率の推移	8
消費支出の費目別構成比	9
1世帯あたり1か月間の収入と支出	10～14
沖縄県主要家計指標 (2021年平均)	
(実数)	15
(対前年名目増加率)	16
(対前年実質増加率)	17
家計調査の概要	18

(2021年平均)

二人以上の世帯

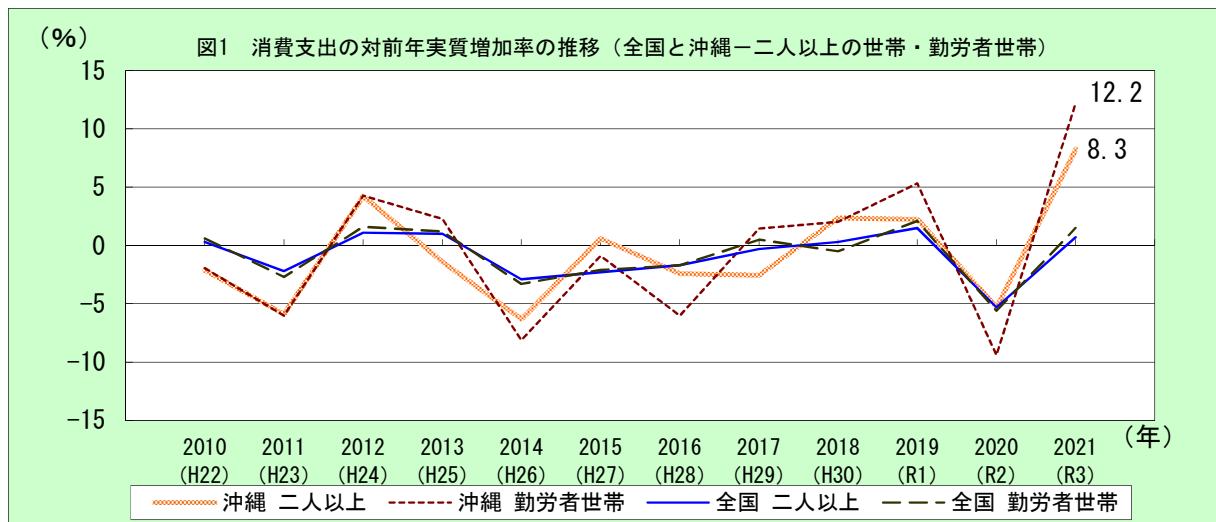
◎消費支出は、 1世帯あたり 223,636 円
前年比 名目 8.2% 増加 実質 8.3% 増加

1. 二人以上の世帯の家計

2021年（令和3年）の二人以上の世帯の一世帯あたりの消費支出は、前年（実質）に比べ8.3%増加となり、2年ぶりの増加となった。

全国の水準（279,024円）を55,388円下回っている。

内訳（実質増減率の寄与度）をみると、食料・家具・家事用品、光熱・水道、被服及び履物の4費目で減少となったが、その他の消費支出、交通・通信、教育等の6費目の増加が影響し、結果として全体では増加となった。



二人以上の世帯のうち勤労者世帯

◎消費支出は、 1世帯あたり 253,374 円
前年比 名目 12.1% 増加 実質 12.2% 増加
◎実収入は、 1世帯あたり 435,357 円
前年比 名目 11.6% 増加 実質 11.7% 増加
◎可処分所得は、 1世帯あたり 369,786 円
前年比 名目 8.5% 増加 実質 8.6% 増加

2. 二人以上の世帯のうち勤労者世帯の家計

2021年（令和3年）の二人以上の世帯のうち勤労者世帯の一世帯あたりの消費支出は前年（実質）に比べ12.2%増加となり、2年ぶりの増加となった。

全国の水準（309,469円）を56,095円下回っている。

一世帯当たりの実収入を前年比（実質）で見ると、11.7%増加となり、4年連続で増加となった。全国の水準（605,316円）を169,959円下回っている。

内訳（実質増減率の寄与度）をみると、他の特別収入で減収となったが、世帯主収入、配偶者収入、他の世帯員収入等の増収が影響し、結果として全体では増加となった。

表1 10大費目の内訳

(2021年平均)

二人以上の世帯

項目	全 国			沖 縄			実質増減率への寄与度(%)
	金額 (円)	対前年増加率(%)		金額 (円)	対前年増加率(%)		
		名目	実質		名目	実質	
消費支出	279,024	0.4	0.7	223,636	8.2	8.3	8.3
食料	75,761	-0.9	-0.9	65,150	-1.2	-1.8	-0.57
住居	18,329	5.6	3.5	19,222	17.4	15.6	1.23
光熱・水道	21,530	-1.4	-2.7	19,334	1.7	-0.8	-0.07
家具・家事用品	11,932	-4.8	-6.4	9,850	-4.5	-7.1	-0.35
被服及び履物	8,709	-1.0	-1.4	5,814	0.7	-0.4	-0.01
保健医療	14,238	0.2	0.6	11,503	26.2	25.5	1.13
交通・通信	39,702	-0.5	4.7	31,556	7.5	14.7	2.08
教育	11,902	15.7	15.7	7,048	72.3	73.0	1.44
教養娯楽	24,545	1.1	-0.5	16,197	15.3	14.3	0.97
その他の消費支出	52,377	0.2	(0.5)	37,961	15.9	(16.0)	(2.53)
エンゲル係数(%)	27.2	* 27.5	** -0.3	29.1	* 31.9	** -2.8	—

消費支出の実質増減率に寄与した主な項目

	実質寄与度(%)	項目
【増加項目】		
その他の消費支出	2.53	他の諸雑費
交通・通信	2.08	通信
教育	1.44	授業料等
【減少項目】		
食料	-0.57	生鮮野菜
家具・家事用品	-0.35	家事用耐久財
光熱・水道	-0.07	他の光熱

二人以上の世帯のうち勤労者世帯

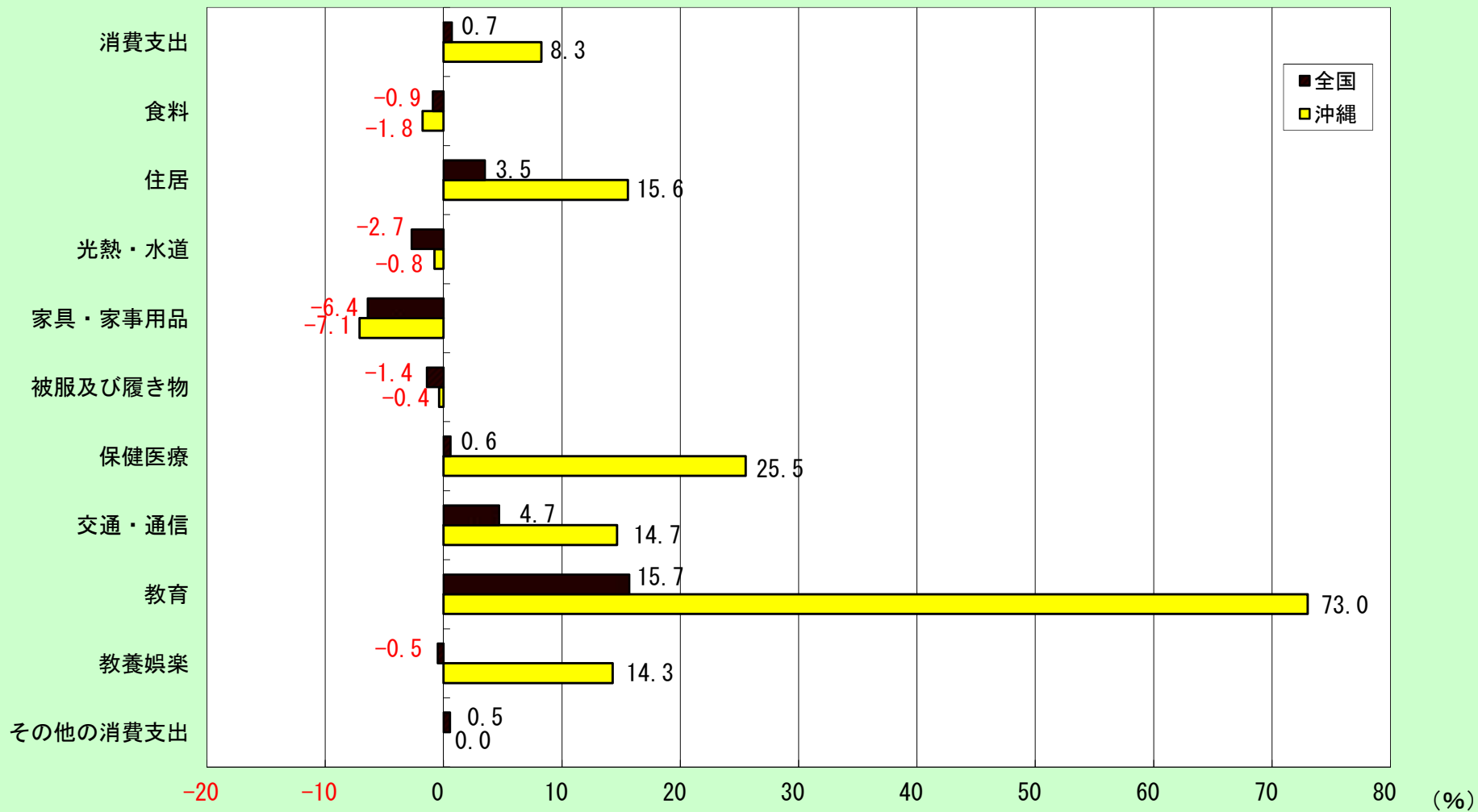
項目	全 国			沖 縄			実質増減率への寄与度(%)
	金額 (円)	対前年増加率(%)		金額 (円)	対前年増加率(%)		
		名目	実質		名目	実質	
実収入	605,316	-0.7	-0.4	435,357	11.6	11.7	11.7
世帯主収入	444,517	2.9	3.2	281,408	7.4	7.5	5.03
定期収入	(360,299)	2.3	2.6	(238,386)	2.7	2.8	1.64
臨時収入・賞与	(84,218)	5.5	5.8	(43,023)	44.1	44.2	3.39
配偶者の収入	90,827	1.1	1.4	72,721	30.5	30.6	4.37
他の世帯員収入	15,629	3.0	3.3	21,040	70.8	71.0	2.24
非消費支出	112,634	1.6	—	65,570	32.8	—	—
可処分所得	492,681	-1.2	-0.9	369,786	8.5	8.6	—
消費支出	309,469	1.2	1.5	253,374	12.1	12.2	12.2
平均消費性向(%)	62.8	* 61.3	** 1.5	68.5	* 66.3	** 2.2	—
平均貯蓄率(%)	34.2	* 35.2	** -1.0	26.5	* 31.0	** -4.5	—
エンゲル係数(%)	25.4	* 26.0	** -0.6	27.8	* 29.7	** -1.9	—

注1 平均消費性向、平均貯蓄率及びエンゲル係数の名目増加率欄(*印欄)は、前年の実数を示している。

注2 // 実質増加率欄(**印欄)は、前年とのポイント差を示している。

注3 「その他の消費支出」の実質化には消費者物価指数(持家の帰属家賃を除く総合)を用いた。

図2 10大費目の対前年実質増加率 (2021年平均—全国と沖縄・二人以上の世帯)



*「その他の消費支出」の実質化には消費者物価指数(持家の帰属家賃を除く総合)を用いた

表2 沖縄県家計指標（二人以上の世帯・二人以上の世帯のうち勤労者世帯）

(2021年平均)

項 目	(2021年平均)	(2020年平均)	消費者物価 上昇率(倍)		名 目 (%)	実 質 (%)	実質増減率 への寄与度 (%)
	(円)	(円)	対前年				
<二人以上の世帯>							
世帯人員	3.11	3.11					
消費支出	223,636	206,758	0.999	-0.1	8.2	8.3	8.3
食料	65,150	65,937	1.006	0.6	-1.2	-1.8	-0.57
穀類	5,860	6,135	0.989	-1.1	-4.5	-3.4	-0.10
魚介類	3,730	4,204	1.026	2.6	-11.3	-13.5	-0.27
肉類	6,965	7,016	1.019	1.9	-0.7	-2.6	-0.09
乳卵類	3,123	3,403	1.026	2.6	-8.2	-10.6	-0.17
野菜・海藻	7,524	7,938	0.995	-0.5	-5.2	-4.7	-0.18
果物	2,400	2,625	0.976	-2.4	-8.6	-6.3	-0.08
油脂・調味料	3,470	3,606	1.026	2.6	-3.8	-6.2	-0.11
菓子類	5,879	5,466	1.008	0.8	7.6	6.7	0.18
調理食品	10,639	10,303	1.000	0.0	3.3	3.3	0.16
飲料	5,469	5,391	0.999	-0.1	1.4	1.5	0.04
酒類	3,134	3,426	1.011	1.1	-8.5	-9.5	-0.16
外食	6,956	6,425	1.007	0.7	8.3	7.5	0.23
住居	19,222	16,371	1.016	1.6	17.4	15.6	1.23
家賃・地代	13,414	13,913	1.003	0.3	-3.6	-3.9	-0.26
設備修繕・維持	5,808	2,459	1.101	10.1	136.2	114.5	1.36
光熱・水道	19,334	19,007	1.025	2.5	1.7	-0.8	-0.07
電気代	10,233	9,976	1.024	2.4	2.6	0.2	0.01
ガス代	4,209	3,925	1.005	0.5	7.2	6.7	0.13
他の光熱	423	625	1.172	17.2	-32.3	-42.3	-0.13
上下水道料	4,470	4,481	1.026	2.6	-0.2	-2.8	-0.06
家具・家事用品	9,850	10,315	1.028	2.8	-4.5	-7.1	-0.35
家庭用耐久財	2,654	2,858	1.066	6.6	-7.1	-12.9	-0.18
室内装備・装飾品	403	521	1.033	3.3	-22.6	-25.1	-0.06
寝具類	536	820	1.027	2.7	-34.6	-36.4	-0.14
家事雑貨	2,250	2,028	0.997	-0.3	10.9	11.3	0.11
家事用消耗品	3,386	3,572	1.020	2.0	-5.2	-7.1	-0.12
家事サービス	621	516	1.002	0.2	20.3	20.1	0.05
被服及び履物	5,814	5,772	1.011	1.1	0.7	-0.4	-0.01
和服	9	7	1.009	0.9	28.6	27.4	0.00
洋服	2,368	2,283	0.991	-0.9	3.7	4.7	0.05
シャツ・セーター類	1,261	1,365	1.058	5.8	-7.6	-12.7	-0.08
下着類	555	614	1.015	1.5	-9.6	-10.9	-0.03
生地・糸類	80	101	-	-	-20.8	-	-
他の被服	455	364	0.983	-1.7	25.0	27.2	0.05
履物類	860	780	1.007	0.7	10.3	9.5	0.04
被服関連サービス	226	258	1.002	0.2	-12.4	-12.6	-0.02
保健医療	11,503	9,118	1.005	0.5	26.2	25.5	1.13
医薬品・健康保持用摂取品	3,357	2,791	1.000	0.0	20.3	20.3	0.27
保健医療用品・器具	2,300	1,916	1.039	3.9	20.0	15.5	0.14
保健医療サービス	5,847	4,411	0.995	-0.5	32.6	33.2	0.71

表2 沖縄県家計指標（二人以上の世帯・二人以上の世帯のうち勤労者世帯）

(2021年平均)

項目	(2021年平均)	(2020年平均)	消費者物価 上昇率(倍)		名目 (%)	実質 (%)	実質増減率 への寄与度 (%)
	(円)	(円)	対前年				
<二人以上の世帯>							
交通・通信	31,556	29,341	0.938	-6.2	7.5	14.7	2.08
交通	1,456	1,230	1.005	0.5	18.4	17.8	0.11
自動車等関係費	17,568	16,042	1.036	3.6	9.5	5.7	0.44
通信	12,532	12,070	0.773	-22.7	3.8	34.3	2.00
教育	7,048	4,090	0.996	-0.4	72.3	73.0	1.44
授業料等	4,633	2,613	0.986	-1.4	77.3	79.8	1.01
教科書・参考書	354	210	1.002	0.2	68.6	68.2	0.07
補習教育	2,060	1,267	1.021	2.1	62.6	59.2	0.36
教養娯楽	16,197	14,045	1.009	0.9	15.3	14.3	0.97
教養娯楽用耐久財	1,792	1,824	0.982	-1.8	-1.8	0.0	0.00
教養娯楽用品	4,976	3,864	0.984	-1.6	28.8	30.9	0.58
書籍・他の印刷物	2,122	1,976	1.006	0.6	7.4	6.7	0.06
教養娯楽サービス	7,308	6,381	1.025	2.5	14.5	11.7	0.36
その他の消費支出	37,961	32,762	-	-	15.9	-	-
諸雑費	16,060	13,410	1.016	1.6	19.8	17.9	1.16
交際費	11,984	10,246	0.999	-0.1	17.0	17.1	0.85
エンゲル係数 (%)	29.1	31.9					
<二人以上の世帯のうち勤労者世帯>							
世帯人員	3.48	3.47					
実収入	435,357	390,162	0.999	-0.1	11.6	11.7	11.7
世帯主収入	281,408	262,084	0.999	-0.1	7.4	7.5	5.03
定期収入	238,386	232,229	0.999	-0.1	2.7	2.8	1.64
臨時収入・賞与	43,023	29,856	0.999	-0.1	44.1	44.2	3.39
配偶者の収入	72,721	55,725	0.999	-0.1	30.5	30.6	4.37
他の世帯員収入	21,040	12,317	0.999	-0.1	70.8	71.0	2.24
消費支出	253,374	226,090	0.999	-0.1	12.1	12.2	12.2
食料	70,486	67,238	1.006	0.6	4.8	4.2	1.25
住居	24,224	22,538	1.016	1.6	7.5	5.8	0.58
光熱・水道	20,520	19,337	1.025	2.5	6.1	3.5	0.30
家具・家事用品	11,110	11,025	1.028	2.8	0.8	-2.0	-0.10
被服及び履物	7,214	6,994	1.011	1.1	3.1	2.0	0.06
保健医療	12,424	8,756	1.005	0.5	41.9	41.2	1.60
交通・通信	37,430	32,437	0.938	-6.2	15.4	23.0	3.30
教育	9,462	6,460	0.996	-0.4	46.5	47.1	1.34
教養娯楽	18,700	14,341	1.009	0.9	30.4	29.2	1.85
その他の消費支出	41,805	36,962	-	-	13.1	-	-
諸雑費	19,639	16,056	1.016	1.6	22.3	20.4	-
可処分所得	369,786	340,794	0.999	-0.1	8.5	8.6	-
平均消費性向 (%)	68.5	66.3					
エンゲル係数 (%)	27.8	29.7					

※実質値及び実質増減率への寄与度については、平成27年基準の消費者物価指数に基づき算出しています。

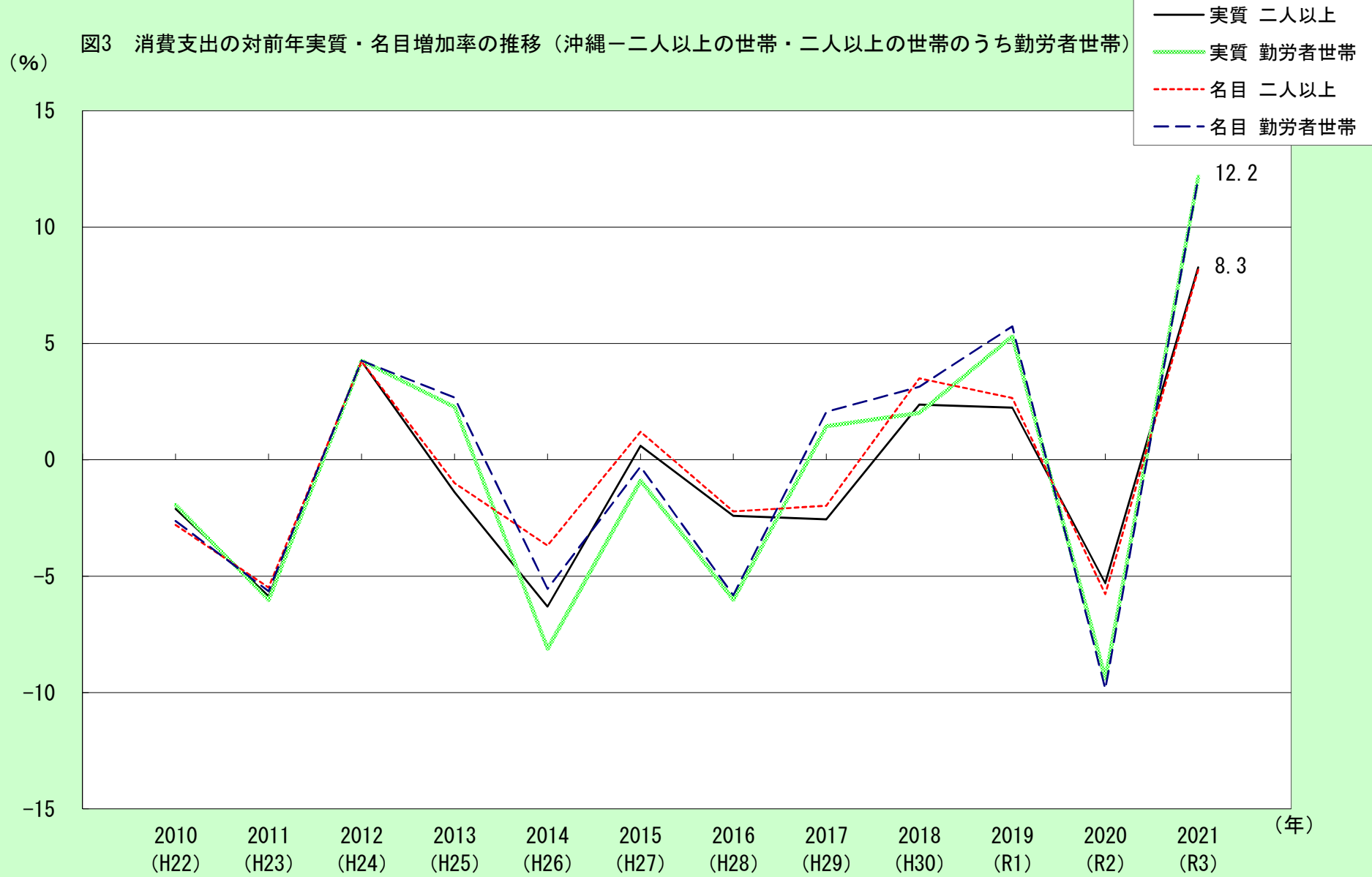


図4 10大費目の対前年実質・名目増加率（2021年平均—沖縄・二人以上の世帯）

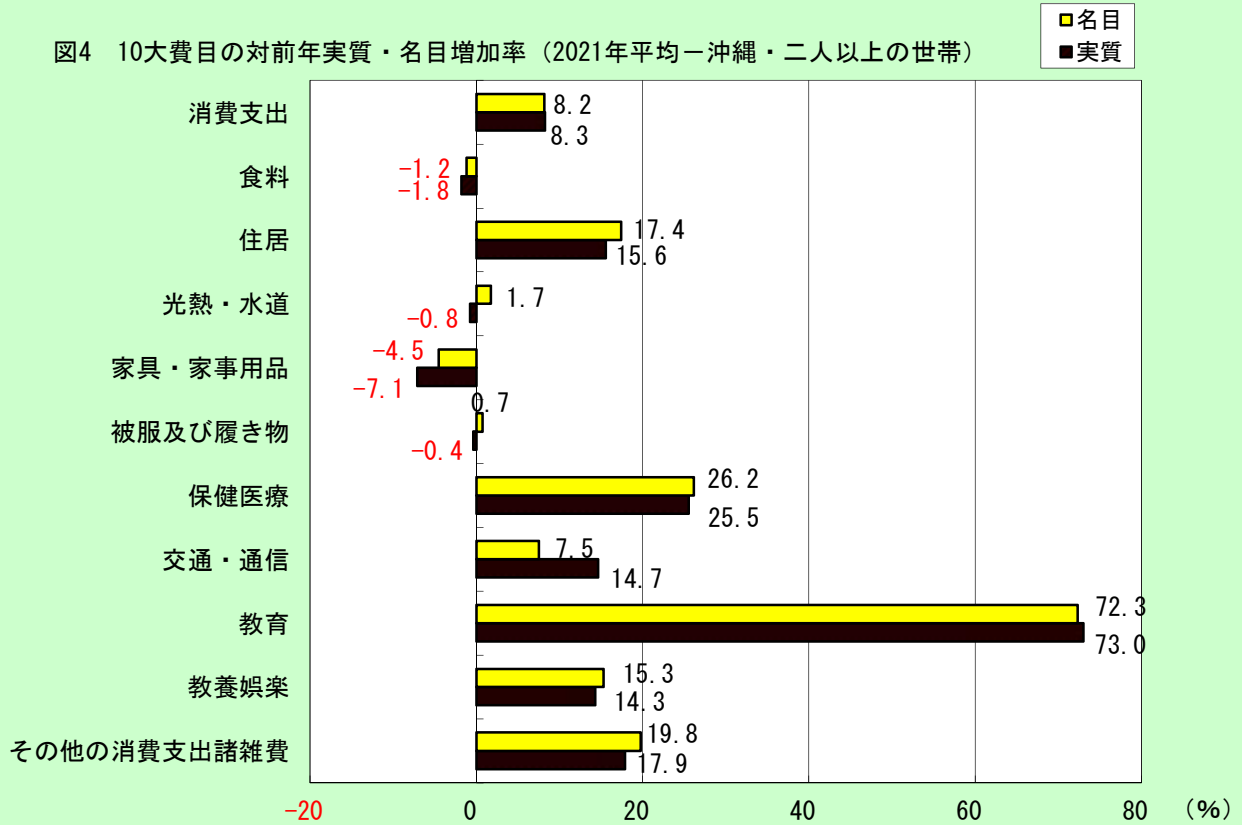


図5 10大費目の対前年実質・名目増加率（2021年平均—沖縄・勤労者世帯）

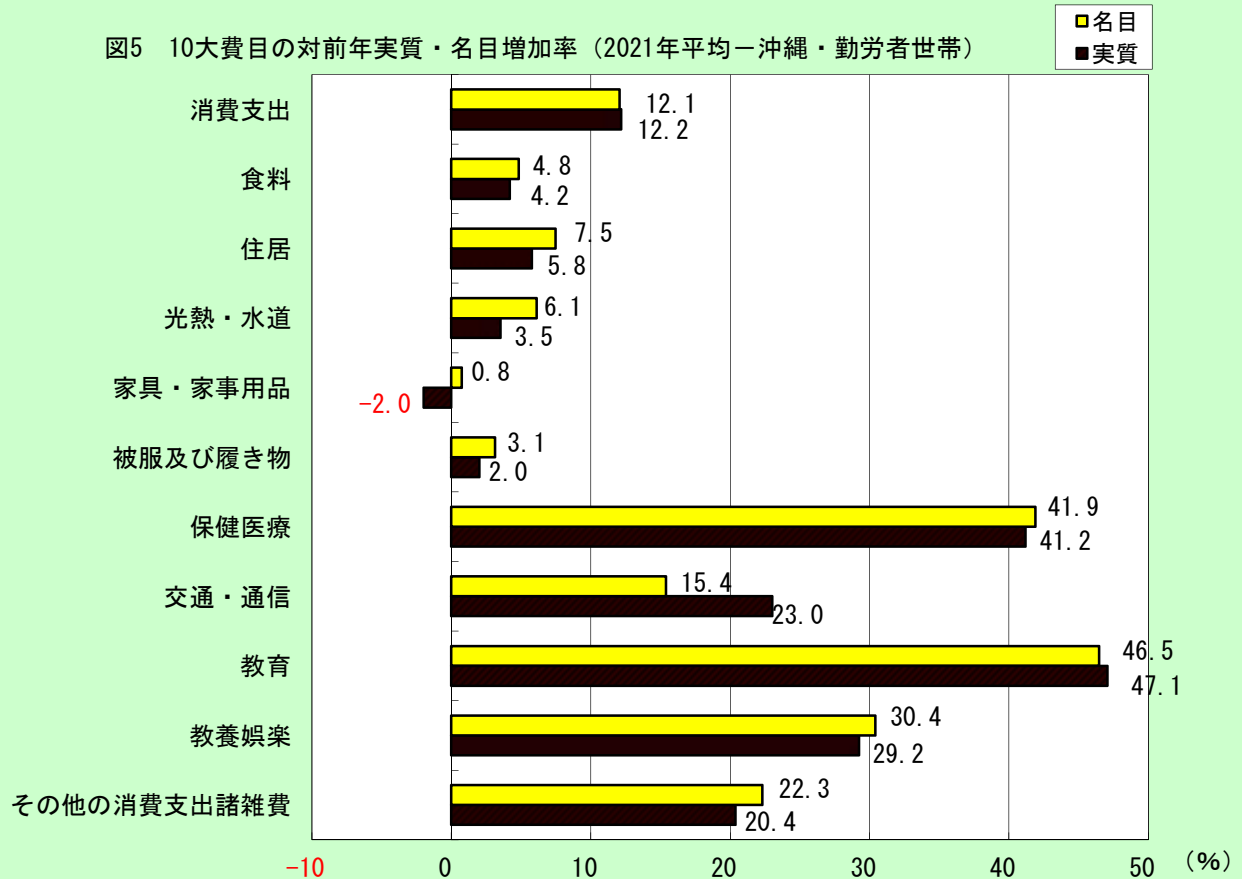
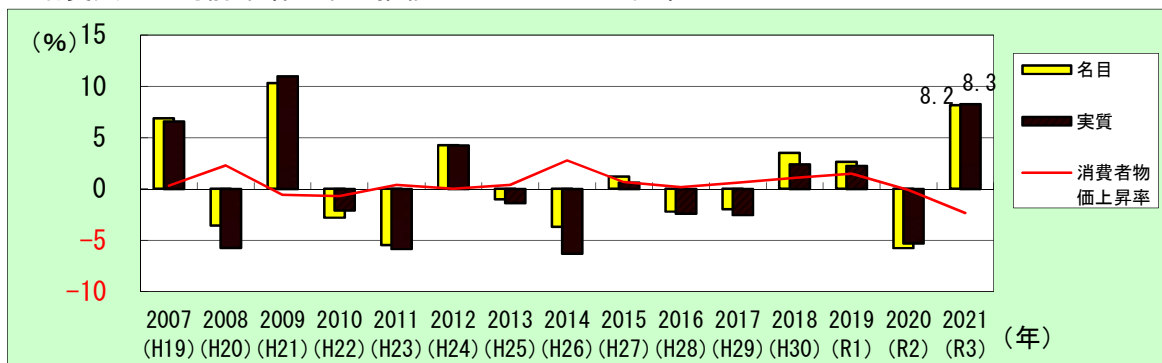
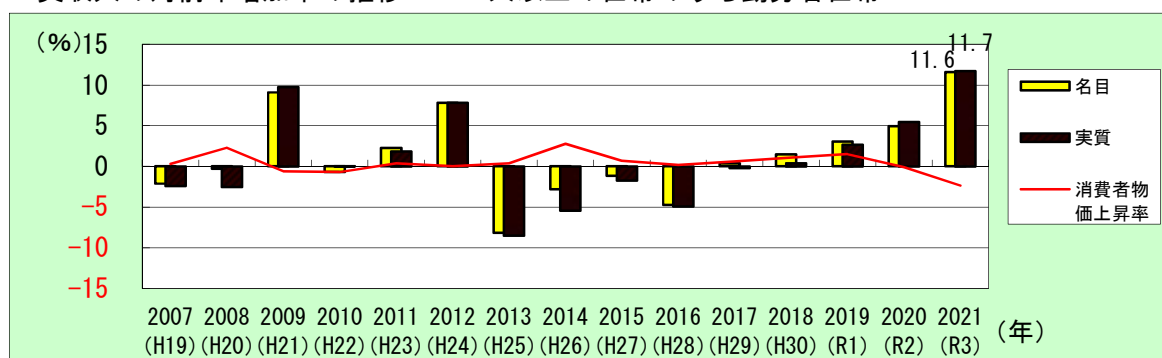


図6 対前年増加率の推移 (沖縄県)

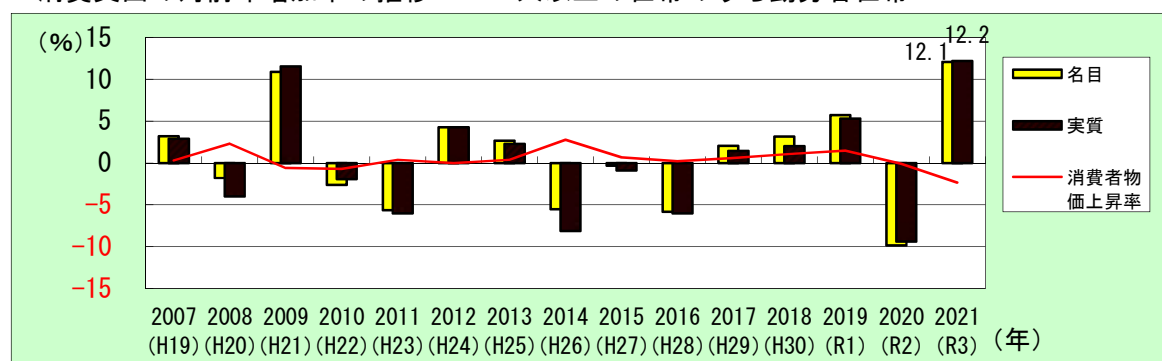
1. 消費支出の対前年増加率の推移 -二人以上の世帯-



2. 実収入の対前年増加率の推移 -二人以上の世帯のうち勤労者世帯-



3. 消費支出の対前年増加率の推移 -二人以上の世帯のうち勤労者世帯-



4. 可処分所得の対前年増加率の推移 -二人以上の世帯のうち勤労者世帯-

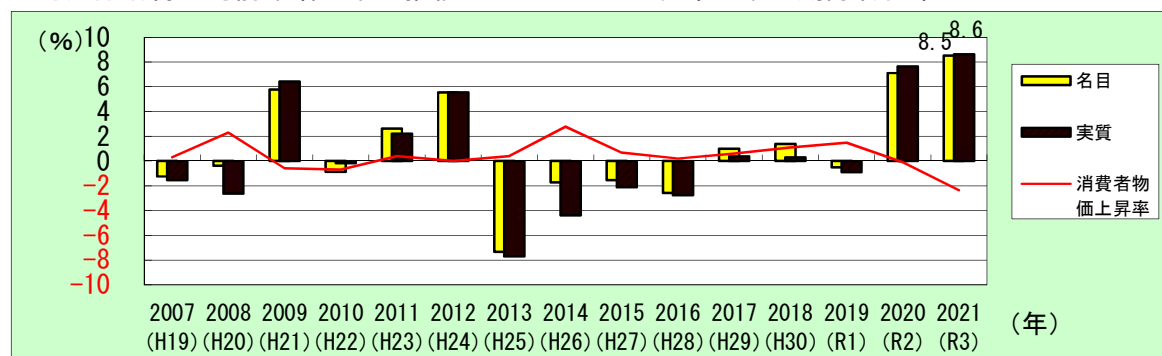


表3 消費支出の費目別構成比 (2021年平均)

項目	二人以上の世帯		二人以上の世帯のうち勤労者世帯	
	月平均額 (円)	構成比 (%)	月平均額 (円)	構成比 (%)
消費支出	223,636	100.0	253,374	100.0
食料	65,150	29.1	70,486	27.8
住居	19,222	8.6	24,224	9.6
光熱・水道	19,334	8.6	20,520	8.1
家具・家事用品	9,850	4.4	11,110	4.4
被服及び履物	5,814	2.6	7,214	2.8
保健医療	11,503	5.1	12,424	4.9
交通・通信	31,556	14.1	37,430	14.8
教育	7,048	3.2	9,462	3.7
教養娯楽	16,197	7.2	18,700	7.4
その他の消費支出	37,961	17.0	41,805	16.5

図7 消費支出の費目別構成比の推移 (二人以上の世帯)

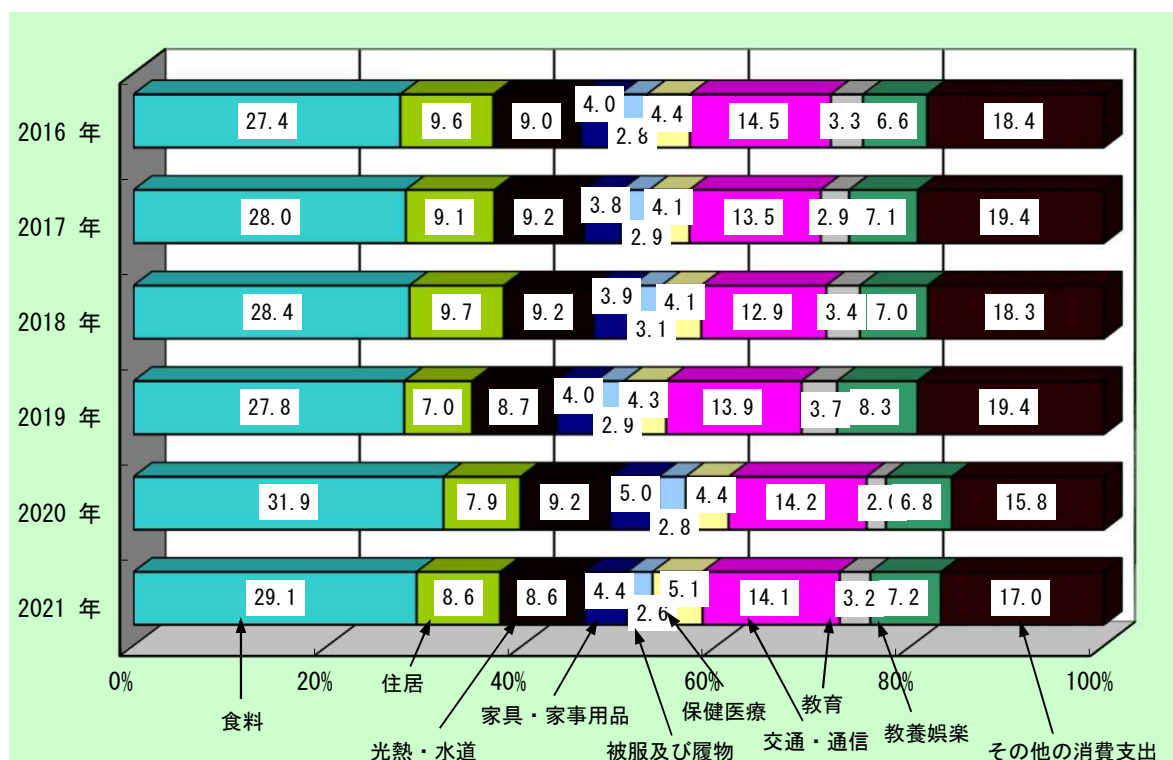


表4 (2021年平均)

1世帯あたり1か月間の収入と支出

(単位：円)

項 目	二 人 以 上 の 世 帯				二人以上の世帯のうち勤労者世帯			
	沖 縄		那 覇 市		沖 縄		那 覇 市	
	(2021年平均)	(2020年平均)	(2021年平均)	(2020年平均)	(2021年平均)	(2020年平均)	(2021年平均)	(2020年平均)
※ 集計世帯数	219	228	141	141	120	120	75	74
※ 世帯人員(人)	3.11	3.11	2.91	3.02	3.48	3.47	3.23	3.41
18歳未満人員(人)	0.78	0.69	0.56	0.67	1.17	1.08	0.92	1.06
65歳以上人員(人)	0.74	0.82	0.84	0.87	0.29	0.29	0.30	0.35
うち無職者人員(人)	0.54	0.66	0.65	0.73	0.12	0.14	0.11	0.18
※ 有業人員(人)	1.39	1.30	1.22	1.19	1.74	1.69	1.68	1.65
※ 世帯主の年齢(歳)	57.6	59.5	61.0	59.6	49.7	50.5	51.1	49.7
※ 持家率(%)	69.1	72.4	55.5	57.1	56.8	59.3	39.2	42.9
※ 家賃・地代を支払っている世帯の割合(%)	26.9	25.0	41.7	39.8	37.0	37.6	56.4	53.4
受取					940,860	726,753	1,017,494	813,551
実収入					435,357	390,162	489,424	440,451
経常収入					419,443	364,089	470,933	409,732
勤め先収入					375,170	330,126	419,143	363,742
世帯主収入					281,408	262,084	323,909	286,258
定期収入					238,386	232,229	284,972	253,724
臨時収入・賞与					43,023	29,856	38,938	32,534
臨時収入					1,325	1,768	1,694	1,384
賞与					41,697	28,088	37,244	31,150
配偶者の収入					72,721	55,725	79,108	66,787
他の世帯員収入					21,040	12,317	16,126	10,697
事業・内職収入					4,214	1,594	6,654	2,260
家賃収入					1,798	974	3,066	1,612
他の事業収入					923	540	3,331	279
内職収入					1,492	80	258	369
他の経常収入					40,060	32,369	45,136	43,730
財産収入					2,846	927	3,752	1,194
社会保障給付					35,578	30,584	39,181	41,034
公的年金給付					22,629	20,550	27,882	25,528
他の社会保障給付					12,949	10,034	11,299	15,506
仕送り金					1,635	859	2,204	1,502
特別収入					15,914	26,073	18,491	30,719
受贈金					4,992	3,174	13,035	2,270
他の特別収入					10,921	22,898	5,456	28,449
実収入以外の受取 (繰入金を除く)					351,441	271,099	372,480	310,198
預貯金引出					283,590	229,961	304,955	255,709
保険取金					1,811	1,455	6,789	827
個人・企業年金保険取金					1,077	1,421	3,160	678
他の保険取金					734	34	3,629	149
有価証券売却					0	0	0	0
土地家屋借入金					0	0	0	0
他の借入金					465	637	1,010	1,928
クレジット購入借入金					65,497	38,712	59,452	50,777
財産売却					0	0	0	0
その他					77	333	275	956
繰入金					154,063	65,492	155,589	62,902

表4 (2021年平均)

1世帯あたり1か月間の収入と支出

(単位：円)

項 目	二人以上の世帯				二人以上の世帯のうち勤労者世帯			
	沖 縄		那 覇 市		沖 縄		那 覇 市	
	(2021年平均)	(2020年平均)	(2021年平均)	(2020年平均)	(2021年平均)	(2020年平均)	(2021年平均)	(2020年平均)
支払					940,860	726,753	1,017,494	813,551
実支出					318,944	275,458	338,196	309,415
消費支出	223,636	206,758	228,284	216,202	253,374	226,090	260,361	251,304
1 食料	65,150	65,937	66,970	66,197	70,486	67,238	71,738	69,936
1 穀類	5,860	6,135	6,079	6,124	6,510	6,415	6,317	6,766
1.1.1 米類	2,149	2,360	2,196	2,268	2,359	2,432	2,214	2,553
1.1.2 パン	2,027	2,023	2,234	2,149	2,299	2,089	2,342	2,354
1.1.3 めん類	1,204	1,307	1,190	1,269	1,335	1,461	1,317	1,418
1.1.4 他の穀類	480	445	459	437	517	434	445	441
1.2 魚介類	3,730	4,204	3,959	4,123	3,427	3,434	3,661	3,378
1.2.1 生鮮魚介	2,194	2,445	2,349	2,463	2,056	2,016	2,312	2,010
1.2.2 塩干魚介	273	288	323	305	269	261	315	247
1.2.3 魚肉練製品	432	509	465	470	360	405	381	373
1.2.4 他の魚介加工品	832	961	822	885	743	752	654	749
1.3 肉類	6,965	7,016	6,393	6,784	7,267	7,037	6,745	6,931
1.3.1 生鮮肉	5,456	5,383	4,983	5,294	5,658	5,350	5,265	5,358
1.3.2 加工肉	1,509	1,632	1,410	1,490	1,609	1,687	1,480	1,572
1.4 乳卵類	3,123	3,403	3,528	3,508	3,302	3,322	3,703	3,562
1.4.1 牛乳	814	931	904	976	833	883	878	1,009
1.4.2 乳製品	1,480	1,616	1,719	1,711	1,624	1,632	1,946	1,753
1.4.3 卵	829	856	905	821	844	806	878	800
1.5 野菜・海藻	7,524	7,938	8,074	8,339	7,149	7,144	7,548	7,705
1.5.1 生鮮野菜	5,100	5,489	5,589	5,850	4,891	4,982	5,300	5,488
1.5.2 乾物・海藻	608	622	657	622	557	551	620	571
1.5.3 大豆加工品	1,048	1,079	1,067	1,062	945	916	952	934
1.5.4 他の野菜・海藻加工品	768	748	760	806	756	695	677	711
1.6 果物	2,400	2,625	2,681	2,735	2,024	1,956	2,091	2,144
1.6.1 生鮮果物	2,140	2,396	2,392	2,485	1,802	1,772	1,822	1,943
1.6.2 果物加工品	261	229	289	250	222	184	268	201
1.7 油脂・調味料	3,470	3,606	3,525	3,415	3,541	3,457	3,621	3,655
1.7.1 油脂	424	477	466	420	402	401	460	401
1.7.2 調味料	3,046	3,128	3,059	2,995	3,139	3,056	3,161	3,254
1.8 菓子類	5,879	5,466	5,802	5,313	6,762	6,191	6,587	6,058
1.9 調理食品	10,639	10,303	11,308	10,384	11,556	10,105	11,969	10,811
1.9.1 主食的調理食品	4,389	3,958	4,523	4,147	4,924	3,952	4,939	4,386
1.9.2 他の調理食品	6,250	6,345	6,785	6,237	6,632	6,153	7,031	6,425
1.10 飲料	5,469	5,391	5,313	4,957	6,169	5,653	6,042	5,476
1.10.1 茶類	1,100	1,120	950	971	1,236	1,197	1,043	1,106
1.10.2 コーヒー・ココア	1,110	1,024	1,049	935	1,181	994	1,209	1,023
1.10.3 他の飲料	3,260	3,247	3,314	3,051	3,752	3,463	3,790	3,347
1.11 酒類	3,134	3,426	3,209	2,934	3,763	4,256	3,703	2,948
1.12 外食	6,956	6,425	7,101	7,580	9,016	8,267	9,751	10,503
1.12.1 一般外食	6,239	5,918	6,311	6,902	7,909	7,500	8,523	9,474
1.12.2 学校給食	717	508	789	678	1,107	767	1,228	1,029

表4 (2021年平均)

1世帯あたり1か月間の収入と支出

(単位：円)

項 目	二 人 以 上 の 世 帯				二人以上の世帯のうち勤労者世帯			
	沖 縄		那 覇 市		沖 縄		那 覇 市	
	(2021年平均)	(2020年平均)	(2021年平均)	(2020年平均)	(2021年平均)	(2020年平均)	(2021年平均)	(2020年平均)
2 住居	19,222	16,371	27,286	22,333	24,224	22,538	31,962	29,768
2.1 家賃・地代	13,414	13,913	20,861	20,555	19,098	20,822	28,813	28,746
2.2 設備修繕・維持	5,808	2,459	6,425	1,778	5,126	1,716	3,148	1,022
2.2.1 設備材料	1,190	785	903	542	884	712	523	526
2.2.2 工事その他のサービス	4,618	1,673	5,522	1,235	4,242	1,004	2,625	496
3 光熱・水道	19,334	19,007	19,513	19,357	20,520	19,337	20,347	19,939
3.1 電気代	10,233	9,976	9,657	9,586	10,492	9,757	9,665	9,587
3.2 ガス代	4,209	3,925	4,713	4,707	4,859	4,563	5,232	5,150
3.3 他の光熱	423	625	265	254	384	456	157	132
3.4 上下水道料	4,470	4,481	4,878	4,809	4,786	4,561	5,293	5,071
4 家具・家事用品	9,850	10,315	8,975	9,423	11,110	11,025	10,058	10,541
4.1 家庭用耐久財	2,654	2,858	2,348	2,986	2,983	3,296	2,779	3,337
4.1.1 家事用耐久財	1,262	1,616	1,099	2,157	1,684	1,633	1,422	2,725
4.1.2 冷暖房用器具	913	793	932	551	795	1,031	902	266
4.1.3 一般家具	480	450	316	277	504	633	455	346
4.2 室内装備・装飾品	403	521	319	303	445	524	296	318
4.3 寝具類	536	820	422	531	659	917	511	731
4.4 家事雑貨	2,250	2,028	1,988	1,879	2,741	2,300	2,422	2,220
4.5 家事用消耗品	3,386	3,572	3,334	3,320	3,683	3,638	3,605	3,622
4.6 家事サービス	621	516	563	404	599	349	447	314
5 被服及び履き物	5,814	5,772	5,345	5,351	7,214	6,994	6,861	6,799
5.1 和服	9	7	2	23	8	0	3	1
5.2 洋服	2,368	2,283	2,075	1,945	2,988	2,714	2,771	2,531
5.2.1 男子用洋服	612	826	497	538	776	892	676	678
5.2.2 婦人用洋服	1,324	1,148	1,281	1,136	1,563	1,354	1,575	1,393
5.2.3 子供用洋服	431	309	297	272	649	469	521	460
5.3 シャツ・セーター類	1,261	1,365	1,086	1,178	1,503	1,685	1,303	1,453
5.3.1 男子用シャツ・セーター類	419	444	360	424	467	464	395	553
5.3.2 婦人用シャツ・セーター類	668	786	607	668	756	1,010	691	756
5.3.3 子供用シャツ・セーター類	174	135	119	86	280	210	218	144
5.4 下着類	555	614	560	590	672	735	672	733
5.4.1 男子用下着類	144	182	158	158	146	212	153	182
5.4.2 婦人用下着類	314	342	337	331	376	382	403	369
5.4.3 子供用下着類	98	90	65	102	149	140	116	181
5.5 生地・糸類	80	101	69	98	71	100	70	109
5.6 他の被服	455	364	409	415	542	437	514	525
5.7 履物類	860	780	858	833	1,140	999	1,142	1,084
5.8 被服関連サービス	226	258	286	268	289	325	384	364
6 保健医療	11,503	9,118	11,515	9,325	12,424	8,756	11,754	9,877
6.1 医薬品	2,008	1,955	2,372	1,941	1,957	1,692	2,378	1,804
6.2 健康保持用摂取品	1,349	836	1,489	890	1,430	697	1,419	845
6.3 保健医療用品・器具	2,300	1,916	2,343	2,222	2,607	1,935	2,802	2,716
6.4 保健医療サービス	5,847	4,411	5,311	4,272	6,431	4,432	5,155	4,512

表4 (2021年平均)

1世帯あたり1か月間の収入と支出

(単位：円)

項 目	二 人 以 上 の 世 帯				二人以上の世帯のうち勤労者世帯			
	沖 縄		那 覇 市		沖 縄		那 覇 市	
	(2021年平均)	(2020年平均)	(2021年平均)	(2020年平均)	(2021年平均)	(2020年平均)	(2021年平均)	(2020年平均)
7 交通・通信	31,556	29,341	28,660	26,494	37,430	32,437	35,984	32,786
7.1 交通	1,456	1,230	1,714	1,531	1,944	1,392	2,120	1,904
7.2 自動車等関係費	17,568	16,042	14,033	13,300	20,508	16,655	18,715	16,838
7.2.1 自動車等購入	2,638	4,838	1,494	2,571	2,911	3,246	2,694	3,388
7.2.2 自転車等購入	94	95	98	111	140	148	189	203
7.2.3 自動車等維持	14,836	11,109	12,442	10,618	17,457	13,261	15,832	13,247
7.3 通信	12,532	12,070	12,913	11,663	14,977	14,390	15,149	14,044
8 教育	7,048	4,090	6,129	6,942	9,462	6,460	10,502	11,970
8.1 授業料等	4,633	2,613	3,616	5,467	5,738	4,172	6,317	9,561
8.2 教科書・学習参考教材	354	210	155	236	491	363	259	394
8.3 補習教育	2,060	1,267	2,358	1,239	3,232	1,925	3,926	2,015
9 教養娯楽	16,197	14,045	17,141	14,661	18,700	14,341	19,884	17,357
9.1 教養娯楽用耐久財	1,792	1,824	1,456	1,195	2,403	1,134	1,932	1,286
9.2 教養娯楽用品	4,976	3,864	4,505	3,829	5,545	4,210	4,900	4,862
9.3 書籍・他の印刷物	2,122	1,976	2,602	2,332	2,035	1,789	2,422	1,926
9.4 教養娯楽サービス	7,308	6,381	8,578	7,305	8,717	7,209	10,629	9,283
9.4.1 宿泊料	395	527	553	399	389	713	655	561
9.4.2 パック旅行費	217	309	174	510	250	372	185	831
9.4.3 月謝類	1,849	1,370	1,326	1,683	2,592	1,653	1,764	2,455
9.4.4 他の教養娯楽サービス	4,846	4,175	6,525	4,713	5,486	4,471	8,025	5,436
10 その他の消費支出	37,961	32,762	36,753	36,120	41,805	36,962	41,272	42,331
10.1 諸雑費	16,060	13,410	17,347	15,050	19,639	16,056	20,703	17,914
10.1.1 理美容サービス	1,523	1,174	1,725	1,417	1,802	1,386	2,238	1,657
10.1.2 理美容用品	4,076	3,154	4,134	3,825	4,700	3,604	5,246	4,720
10.1.3 身の回り用品	1,074	1,309	1,113	989	1,421	1,801	1,503	1,386
10.1.4 たばこ	918	996	788	857	1,186	1,376	962	945
10.1.5 他の諸雑費	8,469	6,777	9,586	7,963	10,530	7,890	10,753	9,206
10.2 こづかい(使途不明)	4,623	3,121	3,403	3,939	6,495	3,946	4,918	5,893
10.3 交際費	11,984	10,246	12,343	11,327	10,343	8,992	11,852	10,449
10.3.1 食料	2,729	2,392	2,773	3,079	2,185	1,967	2,773	3,034
10.3.2 家具・家事用品	94	71	128	130	104	68	199	165
10.3.3 被服及び履物	274	327	304	211	189	265	380	185
10.3.4 教養娯楽	512	363	530	489	486	355	418	362
10.3.5 他の物品サービス	307	190	371	291	264	176	387	261
10.3.6 贈与金	6,181	5,617	5,277	5,586	4,648	4,243	3,909	4,635
10.3.7 他の交際費	1,888	1,287	2,959	1,540	2,467	1,917	3,785	1,807
10.4 仕送り金	5,294	5,984	3,660	5,804	5,328	7,968	3,800	8,074
非消費支出					65,570	49,368	77,836	58,111
直接税					25,842	17,179	34,764	20,160
勤労所得税					8,436	5,648	16,482	7,885
個人住民税					10,858	8,047	12,815	9,756
他の税					6,548	3,484	5,467	2,519

表4 (2021年平均) 1世帯あたり1か月間の収入と支出

(単位：円)

項 目	二 人 以 上 の 世 帯				二人以上の世帯のうち勤労者世帯			
	沖 縄		那 覇 市		沖 縄		那 覇 市	
	(2021年平均)	(2020年平均)	(2021年平均)	(2020年平均)	(2021年平均)	(2020年平均)	(2021年平均)	(2020年平均)
社会保険料					39,652	32,168	43,023	37,914
公的年金保険料					23,136	18,633	24,916	22,329
健康保険料					13,398	10,990	14,347	12,581
介護保険料					2,477	2,035	3,008	2,406
他の社会保険料					641	509	752	598
他の非消費支出					75	21	49	37
実支出以外の支払 (繰越金を除く)					475,689	391,381	529,145	451,727
預貯金					370,835	326,452	411,478	377,233
保険掛金					12,396	10,725	15,138	12,962
個人・企業年金保険掛金					2,466	1,796	3,353	2,446
他の保険掛金					9,930	8,929	11,785	10,516
有価証券購入					670	234	472	538
土地家屋借金返済					25,845	17,506	36,394	11,790
他の借金返済					5,878	3,304	5,298	2,171
クレジット購入借入金					58,971	32,145	58,546	45,115
財産購入					82	0	0	0
その他					1,011	1,015	1,819	1,917
繰 越 金					146,226	59,914	150,153	52,409
※ 可処分所得					369,786	340,794	411,589	382,341
※ 黒字					116,413	114,704	151,228	131,036
※ 貯蓄純増					97,830	105,761	114,873	133,659
※ 平均消費性向 (%)					68.5	66.3	63.3	65.7
※ 平均貯蓄率 (%)					26.5	31.0	27.9	35.0
※ エンゲル係数 (%)	29.1	31.9	29.3	30.6	27.8	29.7	27.6	27.8

注：可処分所得＝実収入－非消費支出

実収入から税金、社会保険料などの非消費支出を差し引いた額で、いわゆる手取り収入のこと。実収入のうち、実際に消費や貯蓄に回ることができる（可処分）部分で、購買力の強さが測れる。

黒 字＝実収入－実支出＝可処分所得－消費支出

貯蓄純増＝（貯金－貯金引出）＋（保険掛金－保険取金）
黒字のうち、預貯金と保険の純増減を合わせたもの。

平均消費性向＝消費支出／可処分所得×100（%）
可処分所得に対する消費支出の割合。

平均貯蓄率＝貯蓄純増／可処分所得×100（%）
可処分所得に対する貯蓄純増の割合。

エンゲル係数＝食料費／消費支出×100（%）
消費支出に占める食料費の割合で、生活水準の高低を表す一つの指標。

表6 沖縄県主要家計指標（名目）

(2021年平均)

対前年・前年同月名目増減率

(単位：%)

	二人以上の世帯													二人以上の世帯のうち勤労者世帯			
	世帯人員	消費支出	食料	住居	光熱水道	家具・家事用品	被服及び履物	保健医療	交通通信	教育	教養娯楽	その他の消費支出	諸雑費	世帯人員	実収入	可処分所得	消費支出
2014年平均	-	-3.7	-4.6	-24.8	3.6	4.2	4.0	-3.5	5.2	-10.9	-11.6	1.4	-4.0	-	-2.8	-1.7	-5.5
2015年平均	-	1.2	6.3	10.8	-5.1	0.5	-1.0	-4.1	-4.6	-14.0	4.4	1.8	-2.6	-	-1.2	-1.5	-0.3
2016年平均	-	-2.2	2.2	5.3	-0.9	7.8	-6.3	2.4	-3.8	5.7	-16.1	-9.0	2.1	-	-4.8	-2.6	-5.8
2017年平均	-	-2.0	0.0	-6.6	0.5	-6.2	1.3	-8.8	-8.6	-14.0	4.8	3.3	5.8	-	0.4	1.0	2.1
2018年平均	-	3.5	4.9	10.3	3.8	5.2	10.4	2.7	-1.5	22.7	2.5	-2.1	-0.7	-	1.5	1.4	3.1
2019年平均	-	2.7	0.7	-26.2	-3.5	6.4	-4.8	9.5	11.2	8.8	21.4	8.6	-5.2	-	3.1	-0.5	5.7
2020年平均	-	-5.8	7.9	6.9	-0.3	16.4	-8.3	-4.4	-4.0	-49.0	-22.5	-23.0	-5.9	-	4.9	7.1	-9.8
2021年平均	-	8.2	-1.2	17.4	1.7	-4.5	0.7	26.2	7.5	72.3	15.3	15.9	19.8	-	11.6	8.5	12.1
2019年1月	-	3.5	-1.8	-53.3	-2.7	0.8	-4.7	58.5	35.0	-9.4	45.1	13.7	26.0	-	31.7	26.9	12.3
" 2月	-	4.5	2.0	-42.7	-8.7	12.5	-30.2	11.5	-6.0	-10.0	18.4	66.1	1.4	-	22.9	17.8	8.4
" 3月	-	-7.2	-2.5	-53.8	-7.2	44.2	2.0	18.4	-19.5	-35.1	46.7	2.6	-14.5	-	12.7	11.6	1.1
" 4月	-	11.1	-2.3	-31.3	0.0	-32.7	16.8	21.9	11.1	74.9	121.8	21.3	-3.7	-	19.2	16.8	5.0
" 5月	-	10.6	-8.0	-15.3	5.0	51.6	16.2	13.0	31.5	20.5	22.2	31.4	12.6	-	11.3	4.6	5.5
" 6月	-	7.9	-7.6	-26.5	-9.5	-2.0	-18.4	-9.3	87.6	-58.0	14.0	30.8	19.5	-	-7.5	-11.9	13.8
" 7月	-	-0.2	-7.1	-16.0	-6.9	-24.3	-19.7	12.7	18.7	60.9	-13.5	17.2	3.4	-	0.8	-3.8	3.0
" 8月	-	0.9	3.3	-0.7	-10.6	17.6	20.4	15.2	-20.4	45.6	1.9	7.4	8.7	-	0.8	-3.4	1.6
" 9月	-	6.1	12.7	1.5	1.4	83.4	20.7	-7.9	-12.5	-39.9	5.5	18.2	-1.8	-	-0.8	-5.6	5.7
" 10月	-	13.1	3.1	2.4	-2.2	28.3	-10.6	29.6	44.7	279.9	13.4	-26.5	-29.4	-	-4.5	-7.2	31.1
" 11月	-	-12.2	5.6	-28.1	1.3	6.6	-20.3	-28.0	-22.4	-58.1	-3.1	-22.6	-30.0	-	-5.2	-7.4	-11.8
" 12月	-	-4.8	11.9	-5.3	0.2	-25.1	-11.5	6.7	-3.5	-70.4	-1.4	-18.8	-32.2	-	-12.9	-14.7	-6.6
2020年1月	-	-12.4	5.5	32.7	-2.2	6.2	-16.2	-24.8	-23.8	-68.7	-30.4	-25.7	-26.0	-	-13.8	-13.8	-15.4
" 2月	-	-3.8	8.7	29.8	4.0	41.5	25.6	-0.3	3.8	-67.0	12.0	-38.2	-16.3	-	-9.6	-8.4	-12.9
" 3月	-	-2.1	8.1	40.1	9.0	3.1	-28.5	-21.9	-2.6	57.9	-21.5	-25.3	-13.4	-	-17.4	-16.1	-6.1
" 4月	-	-23.9	9.1	1.9	-8.6	-4.1	-51.4	-23.0	-23.2	-43.0	-67.0	-48.2	-13.1	-	-7.9	-6.0	-25.3
" 5月	-	-20.5	10.7	-11.5	-8.4	-24.7	-32.7	1.9	-31.0	-70.8	-45.0	-46.1	-26.4	-	-3.6	1.8	-23.2
" 6月	-	-7.0	9.9	20.0	7.1	72.9	14.5	15.7	-52.2	28.7	-26.3	-9.7	39.5	-	72.6	82.9	-7.7
" 7月	-	3.5	11.8	-3.9	4.1	65.1	14.8	-20.2	8.6	-61.4	22.6	-15.3	39.1	-	4.4	9.6	-3.1
" 8月	-	-5.4	7.1	-12.3	5.7	-9.1	-31.9	15.6	46.6	-25.4	-25.2	-42.9	-29.3	-	-3.1	-4.3	-7.1
" 9月	-	6.6	3.6	-14.5	0.4	-4.1	-4.7	-16.6	71.2	-13.0	4.1	1.4	-26.6	-	-0.1	-0.3	-3.5
" 10月	-	-14.1	5.6	22.3	-6.1	-0.6	19.2	2.9	-25.3	-92.2	-25.0	-5.1	8.2	-	11.9	12.3	-22.2
" 11月	-	7.8	11.4	24.3	-3.4	31.4	26.8	14.4	11.9	-1.8	6.0	-11.7	3.4	-	6.1	6.2	10.5
" 12月	-	7.7	4.8	-22.7	-3.8	58.4	-0.5	21.5	51.4	71.3	-14.4	0.7	11.0	-	2.5	3.2	5.6
2021年1月	-	7.0	13.5	-13.5	-11.0	15.9	32.6	22.2	16.2	68.5	9.0	-3.3	15.3	-	10.7	7.7	10.3
" 2月	-	-1.3	2.2	6.5	-6.9	-19.4	-26.5	0.6	0.8	268.8	-15.8	-15.6	5.1	-	23.4	21.6	13.3
" 3月	-	30.5	5.1	80.6	-4.1	35.3	36.4	49.7	34.1	51.6	15.2	65.1	51.0	-	40.9	35.3	41.8
" 4月	-	34.7	-1.0	47.5	5.8	5.3	94.0	173.7	66.3	-38.7	68.6	92.6	43.2	-	40.4	35.1	40.3
" 5月	-	30.6	1.8	6.8	7.2	17.6	7.2	15.9	128.7	107.1	41.0	57.9	70.4	-	33.3	22.4	48.8
" 6月	-	-2.7	4.0	12.3	3.1	-49.7	-34.2	4.1	18.7	35.6	11.8	-22.4	-33.2	-	-13.7	-20.8	-1.9
" 7月	-	0.9	0.8	45.7	1.5	-28.1	-0.8	15.1	-20.6	208.6	-8.4	2.1	-15.1	-	35.3	27.6	9.4
" 8月	-	-0.9	-7.4	-3.9	-1.3	41.7	16.1	8.3	-24.9	38.3	14.2	18.3	21.8	-	9.9	8.2	-0.9
" 9月	-	-11.3	-5.2	-5.0	-3.1	-16.2	-28.6	63.9	-30.8	100.0	-8.3	-32.3	34.8	-	-3.4	-2.2	-14.3
" 10月	-	6.2	-3.9	-30.0	14.0	2.1	3.7	-6.0	-11.8	278.2	31.2	41.8	23.2	-	-14.4	-15.0	2.0
" 11月	-	5.3	-10.4	-13.2	7.8	-7.7	-31.2	10.6	33.7	119.1	27.2	16.8	29.9	-	1.9	4.7	6.5
" 12月	-	8.4	-9.5	73.9	9.1	-2.2	2.4	6.0	-20.4	7.6	28.2	43.2	48.0	-	16.9	20.6	7.3

表7 沖縄県主要家計指標（実質）

（2021年平均）

対前年・前年同月実質増減率

（単位：％）

	二人以上の世帯												二人以上の世帯のうち勤労者世帯				
	世帯人員	消費支出	食料	住居	光熱水道	家具・家事用品	被服及び履物	保健医療	交通通信	教育	教養娯楽	その他の消費支出 諸雑費	世帯人員	実収入	可処分所得	消費支出	
2014年平均	-	-6.3	-8.0	-25.4	-0.4	2.1	2.1	-4.2	2.7	-13.3	-14.2	-	-6.8	-	-5.4	-4.4	-8.1
2015年平均	-	0.6	3.3	9.7	-2.9	1.0	-2.4	-4.7	-1.7	-16.0	2.7	-	-4.0	-	-1.7	-2.1	-0.9
2016年平均	-	-2.4	0.3	5.1	3.1	10.2	-7.3	1.5	-2.5	4.0	-16.5	-	1.8	-	-4.9	-2.8	-6.0
2017年平均	-	-2.6	-0.3	-6.4	-3.0	-5.2	0.1	-9.8	-8.9	-14.9	4.4	-	5.3	-	-0.2	0.4	1.5
2018年平均	-	2.4	3.4	10.4	-0.4	6.1	11.7	2.5	-2.6	22.7	1.5	-	-0.4	-	0.4	0.3	2.0
2019年平均	-	2.2	-0.1	-26.6	-5.3	6.7	-5.1	8.9	11.9	10.3	19.2	-	-3.2	-	2.6	-0.9	5.3
2020年平均	-	-5.3	6.3	5.4	2.9	16.1	-8.8	-4.8	-2.8	-44.7	-22.4	-	0.9	-	5.5	7.6	-9.4
2021年平均	-	8.3	-1.8	15.6	-0.8	-7.1	-0.4	25.5	14.7	73.0	14.3	-	17.9	-	11.7	8.6	12.2
2019年 1月	-	3.0	-1.7	-53.3	-7.4	0.6	-4.3	58.3	35.8	-8.9	44.0	-	26.3	-	31.2	26.4	11.8
" 2月	-	4.3	2.7	-42.7	-12.7	12.7	-28.2	10.8	-5.6	-9.5	16.8	-	1.2	-	22.6	17.5	8.2
" 3月	-	-7.8	-3.0	-54.0	-10.9	47.9	1.4	17.5	-19.4	-35.0	44.5	-	-14.6	-	11.9	10.8	0.4
" 4月	-	9.8	-3.1	-31.7	-3.4	-32.3	15.0	21.2	10.4	72.7	116.4	-	-4.4	-	17.8	15.4	3.8
" 5月	-	9.6	-9.1	-15.8	3.0	54.2	14.8	12.5	31.2	18.9	20.5	-	12.3	-	10.3	3.6	4.5
" 6月	-	7.0	-9.3	-26.9	-10.7	-0.6	-19.4	-9.6	89.5	-58.5	12.1	-	19.3	-	-8.2	-12.6	12.9
" 7月	-	-0.9	-8.3	-16.5	-8.0	-24.0	-19.3	11.8	19.8	58.8	-14.9	-	3.0	-	0.1	-4.5	2.3
" 8月	-	0.5	2.2	-1.2	-11.7	18.5	20.4	15.3	-19.5	43.7	0.4	-	8.6	-	0.4	-3.8	1.2
" 9月	-	5.6	11.5	0.9	0.7	84.1	19.3	-8.2	-10.9	-41.0	4.3	-	-3.4	-	-1.3	-6.1	5.2
" 10月	-	13.6	2.8	1.6	-1.6	25.6	-11.7	27.7	46.7	312.5	10.7	-	-22.6	-	-4.1	-6.7	31.7
" 11月	-	-11.9	4.5	-28.9	1.4	6.1	-20.4	-28.8	-21.5	-54.5	-5.2	-	-22.8	-	-4.9	-7.1	-11.5
" 12月	-	-4.9	10.5	-6.2	0.8	-25.8	-12.6	5.6	-4.0	-67.9	-4.1	-	-25.3	-	-12.9	-14.8	-6.7
2020年 1月	-	-12.4	4.7	31.4	-1.2	7.2	-15.2	-26.2	-25.0	-66.1	-32.3	-	-18.8	-	-13.8	-13.8	-15.4
" 2月	-	-3.9	6.7	28.6	5.7	42.7	22.1	-0.9	2.9	-64.2	10.1	-	-7.9	-	-9.7	-8.5	-13.0
" 3月	-	-1.8	6.7	39.5	11.0	3.0	-28.5	-22.5	-2.8	70.3	-22.6	-	-4.6	-	-17.1	-15.8	-5.8
" 4月	-	-23.6	6.6	0.0	-7.0	-5.4	-51.5	-23.3	-21.5	-36.5	-67.1	-	-3.7	-	-7.6	-5.6	-25.0
" 5月	-	-20.3	8.2	-13.1	-7.3	-26.5	-33.1	1.1	-28.9	-67.5	-45.9	-	-18.7	-	-3.3	2.1	-22.9
" 6月	-	-6.5	7.5	17.8	9.8	68.8	13.2	15.0	-51.1	44.6	-26.7	-	54.4	-	73.5	83.8	-7.3
" 7月	-	4.1	10.0	-5.6	7.4	61.2	12.8	-20.5	10.4	-56.7	21.7	-	53.4	-	5.0	10.3	-2.6
" 8月	-	-4.8	4.4	-13.9	10.9	-9.9	-32.9	14.9	48.4	-16.2	-23.4	-	-22.1	-	-2.4	-3.6	-6.5
" 9月	-	7.6	1.8	-16.0	5.3	-4.5	-5.2	-17.3	73.1	-2.2	5.3	-	-19.1	-	0.8	0.6	-2.6
" 10月	-	-13.5	4.6	20.7	-1.5	2.8	19.8	3.7	-24.2	-92.0	-22.9	-	6.5	-	12.7	13.1	-21.6
" 11月	-	8.8	11.3	22.7	1.3	31.0	27.0	15.2	14.6	-0.2	9.0	-	1.6	-	7.1	7.2	11.6
" 12月	-	8.7	4.7	-23.7	0.9	57.9	-0.3	22.4	54.9	74.1	-12.1	-	9.0	-	3.4	4.1	6.6
2021年 1月	-	7.3	13.0	-15.4	-7.2	11.4	27.0	23.6	19.3	71.3	8.6	-	13.5	-	10.9	7.9	10.5
" 2月	-	-1.0	2.3	4.1	-3.1	-21.9	-27.6	1.3	2.7	274.8	-16.0	-	3.0	-	23.8	21.9	13.6
" 3月	-	30.4	5.0	76.2	-0.4	29.0	34.6	50.3	35.5	53.8	14.4	-	47.2	-	40.8	35.2	41.7
" 4月	-	35.4	-0.7	46.1	8.7	3.2	90.7	173.2	71.8	-38.7	67.9	-	38.9	-	41.1	35.8	41.1
" 5月	-	30.7	2.0	5.8	8.3	16.3	4.8	16.0	133.4	107.1	40.8	-	65.7	-	33.5	22.5	49.0
" 6月	-	-3.3	3.3	11.3	1.3	-50.9	-34.3	4.2	20.8	33.3	11.1	-	-34.9	-	-14.2	-21.3	-2.5
" 7月	-	1.0	0.6	44.2	-3.4	-30.8	-0.4	15.4	-15.2	206.5	-9.4	-	-16.0	-	35.5	27.7	9.5
" 8月	-	-0.8	-7.0	-5.0	-8.2	36.2	15.1	7.8	-18.3	37.3	11.6	-	20.0	-	10.0	8.3	-0.8
" 9月	-	-11.3	-5.9	-6.2	-8.3	-18.0	-29.5	63.1	-25.1	98.7	-9.6	-	32.9	-	-3.4	-2.2	-14.3
" 10月	-	5.8	-5.2	-31.1	6.9	-0.1	1.3	-8.1	-2.5	275.5	28.2	-	21.0	-	-14.6	-15.2	1.7
" 11月	-	4.6	-12.0	-14.5	0.4	-10.0	-32.4	9.1	46.3	117.6	23.0	-	27.3	-	1.2	4.0	5.7
" 12月	-	7.4	-11.4	71.5	-1.8	-2.3	1.2	4.9	-12.4	6.8	24.0	-	45.8	-	15.8	19.5	6.4

家計調査の概要

1. 調査の目的

家計調査は全国の全世帯（学生の単身世帯を除く）を対象に、家計収支の調査を行うことによって国民生活の実態を明らかにし、国の経済政策・社会政策の立案のため基礎資料を得ることを目的とする。

2. 調査の対象

調査は、総務大臣が指定する沖縄県内6市2町（那覇市・宜野湾市・宮古島市・石垣市・名護市・沖縄市・北谷町・八重瀬町）において、国勢調査の調査区に基づいて総務省統計局長が選定した単位区内における299世帯（単身世帯を含む）を対象とする。

調査単位区は1年間継続して調査し、毎月新たに選定した単位区と交替する。調査世帯は原則として6ヶ月間（単身世帯は3ヶ月間）継続して調査され、毎月順次新たに選定された世帯と交替する仕組みになっている。

3. 調査の方法

勤労者世帯及び無職世帯については、日々の家計上の収入及び支出が、個人営業世帯などの勤労者・無職以外の世帯については、支出のみが「家計簿」により調査される。世帯及び世帯員の属性、住居の状態に関する事項等は、すべての調査世帯について「世帯票」により調査される。また、すべての調査世帯について、記入開始月を含む過去1年間の収入が「年間収入調査票」により調査される。また、二人以上の世帯に対して、貯蓄・負債の保有状況及び住宅などの土地建物の購入計画について「貯蓄等調査票」により調査される。

4. 調査の法的根拠

家計調査は、国が行う重要な統計として、「統計法（平成19年法律第53号）」による「基幹統計」に指定され、統計法に基づいて公布された「家計調査規則（平成20年12月10日総務省令第141号）」に従って調査を実施している。