

沖縄県家計調査結果の概況 (令和3年6月分)

沖縄県統計資料WEBサイト（家計調査）

https://www.pref.okinawa.lg.jp/toukeika/fiaes/fiaes_index.html

スマートフォン等をお持ちの方はこちら →



沖縄県企画部統計課

令和3年8月30日

沖縄県のホームページ <https://www.pref.okinawa.jp/>
統計情報のアドレス <https://www.pref.okinawa.lg.jp/toukeika/>

目 次

	頁
結果の概況・・・・・・・・・・・・・・・・・・・・・・・・	1
10大費目の内訳・・・・・・・・・・・・・・・・・・・・	2
10大費目の対前年同月実質増減率・・・・・・・・	3
（全国と沖縄・二人以上の世帯）	
沖縄 家計指標・・・・・・・・・・・・・・・・・・・・	4～5
（二人以上の世帯・二人以上の世帯のうち勤労者世帯）	
消費支出の対前年同月実質・名目増減率の推移・・・・・・・・	6
（沖縄－二人以上の世帯・二人以上の世帯のうち勤労者世帯）	
10大費目の対前年同月実質・名目増減率・・・・・・・・	7
（沖縄・二人以上の世帯）	
（沖縄・二人以上の世帯のうち勤労者世帯）	
消費支出、実収入の対前年同月実質増減率(沖縄)	8
エンゲル係数の推移・・・・・・・・・・・・・・・・	9
1世帯あたり1か月間の収入と支出・・・・・・・・	10～14
沖縄県主要家計指標	
（実数）	15
（対前年同月名目増減率）	16
（対前年同月実質増減率）	17
家計調査の概要・・・・・・・・・・・・・・・・・・・・	18

(令和3年 6月の結果)

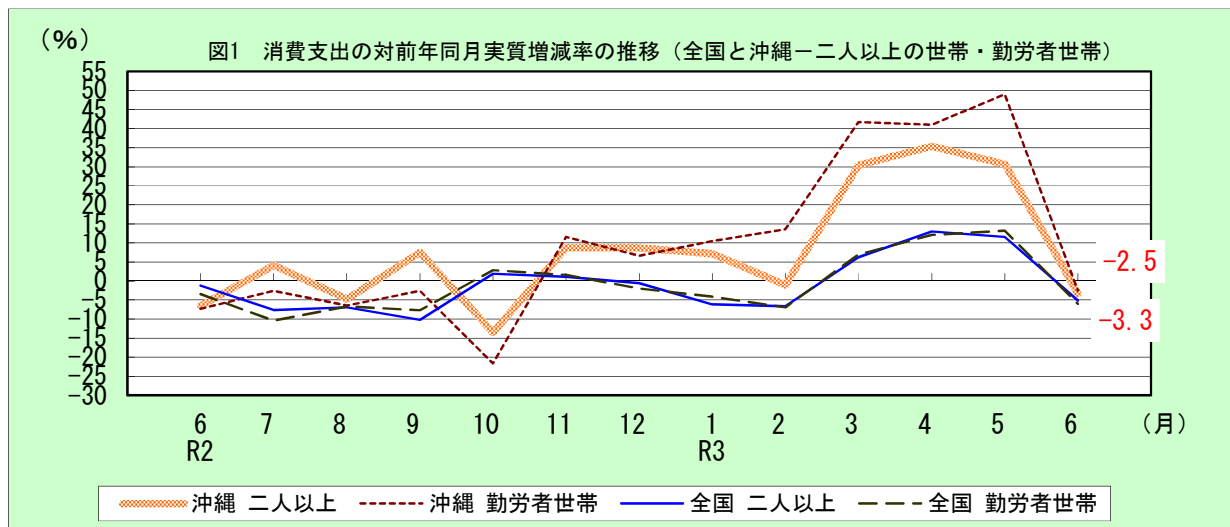
二人以上の世帯

◎消費支出は、 1世帯あたり 204,683 円
前年同月比 名目 2.7% 減少 実質 3.3% 減少

1. 二人以上の世帯の家計

前年同月比（実質）で見ると、二人以上の世帯の一世帯あたりの消費支出は3.3%の減少となり、5か月ぶりの減少となった。全国の水準（260,285円）を55,602円下回っている。

内訳（実質増減率の寄与度）を見ると、交通・通信、食料、教育等の7費目で増加となったが、家具・家事用品、その他の消費支出、被服及び履物の3費目での減少が影響し、結果として全体では減少となった。



二人以上の世帯のうち勤労者世帯

◎消費支出は、 1世帯あたり 242,749 円
前年同月比 名目 1.9% 減少 実質 2.5% 減少

◎実収入は、 1世帯あたり 661,967 円
前年同月比 名目 13.7% 減少 実質 14.2% 減少

◎可処分所得は、 1世帯あたり 557,147 円
前年同月比 名目 20.8% 減少 実質 21.3% 減少

2. 二人以上の世帯のうち勤労者世帯の家計

前年同月比（実質）で見ると、二人以上の世帯のうち勤労者世帯の一世帯あたりの消費支出は2.5%の減少となり、8か月ぶりの減少となった。全国の水準（281,173円）を38,424円下回っている。

一世帯当たりの実収入を前年同月比（実質）で見ると、14.2%の減少となり、10か月ぶりの減少となった。全国の水準（904,078円）を242,111円下回っている。

内訳を見ると、世帯主収入や他の世帯員収入では増加したが、他の特別収入等の減少が影響し、結果として全体では減少となった。

なお、実収入の減少には、前年に新型コロナウイルス感染症の緊急経済対策として、給付対象者1人につき10万円の特別定額給付金が支給されたことが寄与した。

表1 10大費目の内訳

(令和3年 6月-全国と沖縄)

二人以上の世帯

項 目	全 国			沖 縄			実質増減率への寄与度(%)
	金 額 (円)	対前年同月増減率(%)		金 額 (円)	対前年同月増減率(%)		
		名 目	実 質		名 目	実 質	
消費支出	260,285	-4.9	-5.1	204,683	-2.7	-3.3	-3.3
食料	73,006	-1.2	-1.3	63,533	4.0	3.3	0.94
住居	19,127	2.9	1.0	18,323	12.3	11.3	0.88
光熱・水道	18,746	-5.2	-5.8	19,294	3.1	1.3	0.12
家具・家事用品	12,904	-20.2	-21.5	8,646	-49.7	-50.9	-4.16
被服及び履物	8,767	-15.4	-15.7	4,515	-34.2	-34.3	-1.12
保健医療	14,822	2.6	2.9	9,944	4.1	4.2	0.19
交通・通信	34,849	-7.6	-5.9	29,720	18.7	20.8	2.48
教育	7,853	13.8	12.1	7,652	35.6	33.3	0.89
教養娯楽	23,368	0.4	-0.1	14,138	11.8	11.1	0.67
その他の消費支出	46,842	-10.9	(-11.1)	28,918	-22.4	(-22.8)	(-4.04)
エンゲル係数(%)	28.0	* 27.0	** 1.0	31.0	* 29.1	** 1.9	-

消費支出の実質増減率に寄与した主な項目 (上位3位まで)

【増加項目】	実質寄与度(%)	項目
交通・通信	2.48	自動車等維持
食料	0.94	生鮮肉
教育	0.89	授業料等
【減少項目】		
家具・家事用品	-4.16	冷暖房用器具
その他の消費支出	-4.04	他の諸雑費
被服及び履物	-1.12	履物類

二人以上の世帯のうち勤労者世帯

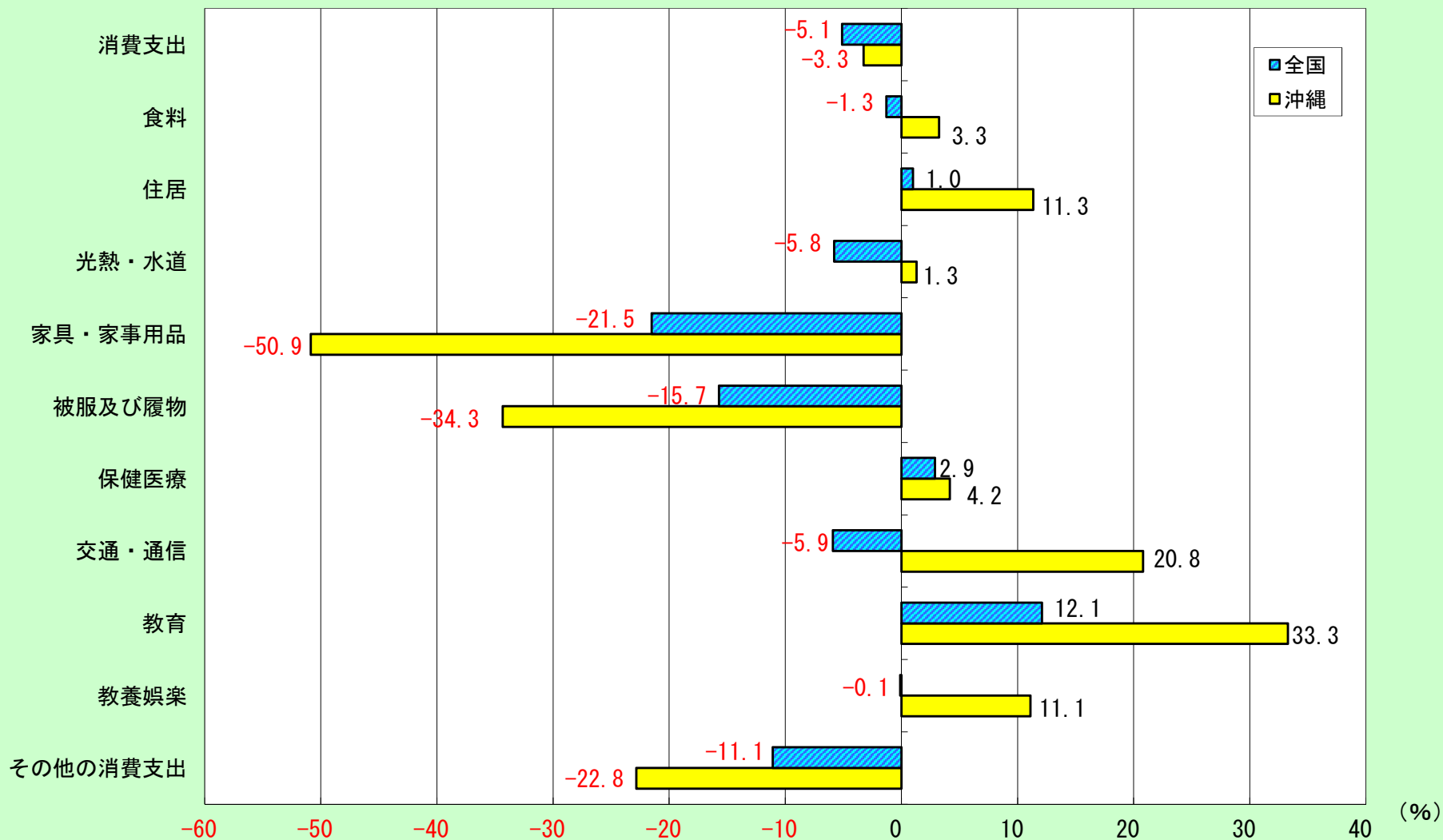
項 目	全 国			沖 縄			実質増減率への寄与度(%)
	金 額 (円)	対前年同月増減率(%)		金 額 (円)	対前年同月増減率(%)		
		名 目	実 質		名 目	実 質	
実収入	904,078	-11.3	-11.5	661,967	-13.7	-14.2	-14.2
世帯主収入	674,244	6.3	6.1	417,755	12.3	11.6	5.63
定期収入	(368,340)	6.0	5.8	(233,489)	8.2	7.6	2.14
臨時収入・賞与	(305,903)	6.8	6.6	(184,266)	17.9	17.2	3.50
配偶者の収入	123,113	0.3	0.1	96,374	43.7	42.8	3.75
他の世帯員収入	21,367	32.7	32.4	44,595	256.8	254.6	4.15
非消費支出	179,359	2.3	-	104,821	64.9	-	-
可処分所得	724,719	-14.1	-14.3	557,147	-20.8	-21.3	-
消費支出	281,173	-5.8	-6.0	242,749	-1.9	-2.5	-2.5
平均消費性向(%)	38.8	* 35.4	** 3.4	43.6	* 35.2	** 8.4	-
平均貯蓄率(%)	56.6	* 62.1	** -5.5	55.6	* 60.9	** -5.3	-
エンゲル係数(%)	26.8	* 25.4	** 1.4	28.6	* 25.1	** 3.5	-

注1 平均消費性向、平均貯蓄率及びエンゲル係数の名目増加率欄(*印欄)は、前年同月の実数を示している。

注2 " 実質増加率欄(**印欄)は、前年同月とのポイント差を示している。

注3 「その他の消費支出」の実質化には消費者物価指数(持家の帰属家賃を除く総合)を用いた。

図2 10大費目の対前年同月実質増減率 (令和3年6月ー全国と沖縄・二人以上の世帯)



*「その他の消費支出」の実質化には消費者物価指数(持家の帰属家賃を除く総合)を用いた

表2 沖縄県家計指標（二人以上の世帯・二人以上の世帯のうち勤労者世帯）

(令和3年 6月分)

項 目	令和3年6月	令和2年6月	消費者物価 上昇率(倍)		対前年同月増減率(%)		実質増減率 への寄与度 (%)
	(円)	(円)	対前年同月		名 目	実 質	
<二人以上の世帯>							
世帯人員	3.08	3.09					
消費支出	204,683	210,308	1.006	0.6	-2.7	-3.3	-3.3
食料	63,533	61,105	1.007	0.7	4.0	3.3	0.94
穀類	6,087	6,075	0.996	-0.4	0.2	0.6	0.02
魚介類	3,869	3,974	1.006	0.6	-2.6	-3.2	-0.06
肉類	6,948	6,314	0.970	-3.0	10.0	13.4	0.40
乳卵類	3,231	3,182	1.057	5.7	1.5	-3.9	-0.06
野菜・海藻	8,393	7,311	1.055	5.5	14.8	8.8	0.31
果物	2,496	2,294	0.903	-9.7	8.8	20.5	0.22
油脂・調味料	3,509	3,364	1.020	2.0	4.3	2.3	0.04
菓子類	5,083	5,063	1.010	1.0	0.4	-0.6	-0.01
調理食品	10,095	9,287	1.018	1.8	8.7	6.8	0.30
飲料	5,456	6,098	0.999	-0.1	-10.5	-10.4	-0.30
酒類	3,272	3,078	1.027	2.7	6.3	3.5	0.05
外食	5,094	5,065	1.001	0.1	0.6	0.5	0.01
住居	18,323	16,309	1.009	0.9	12.3	11.3	0.88
家賃地代	14,184	12,593	0.998	-0.2	12.6	12.9	0.77
設備修繕・維持	4,139	3,716	1.079	7.9	11.4	3.2	0.06
光熱・水道	19,294	18,708	1.018	1.8	3.1	1.3	0.12
電気代	9,559	9,692	0.979	-2.1	-1.4	0.7	0.03
ガス代	4,804	3,763	1.005	0.5	27.7	27.0	0.48
他の光熱	317	444	1.255	25.5	-28.6	-43.1	-0.09
上下水道料	4,614	4,809	1.099	9.9	-4.1	-12.7	-0.29
家具・家事用品	8,646	17,201	1.023	2.3	-49.7	-50.9	-4.16
家庭用耐久財	2,541	6,159	1.025	2.5	-58.7	-59.7	-1.75
室内装備・装飾品	109	823	1.016	1.6	-86.8	-87.0	-0.34
寝具類	256	2,261	0.970	-3.0	-88.7	-88.3	-0.95
家事雑貨	1,909	2,701	1.020	2.0	-29.3	-30.7	-0.39
家事用消耗品	3,327	3,842	1.039	3.9	-13.4	-16.7	-0.30
家事サービス	504	1,415	1.000	0.0	-64.4	-64.4	-0.43
被服及び履物	4,515	6,862	1.002	0.2	-34.2	-34.3	-1.12
和服	0	0	1.011	1.1	—	—	—
洋服	1,873	2,100	0.982	-1.8	-10.8	-9.2	-0.09
シャツ・セーター類	1,121	2,105	1.045	4.5	-46.7	-49.0	-0.49
下着類	348	735	0.987	-1.3	-52.7	-52.0	-0.18
生地・糸類	30	73	—	—	-58.9	—	—
他の被服	341	405	0.974	-2.6	-15.8	-13.6	-0.03
履物類	709	1,140	1.010	1.0	-37.8	-38.4	-0.21
被服関連サービス	92	304	1.002	0.2	-69.7	-69.8	-0.10
保健医療	9,944	9,556	0.999	-0.1	4.1	4.2	0.19
医薬品・健康保持用摂取品	3,405	2,379	0.995	-0.5	43.1	43.8	0.50
保健医療用品・器具	1,767	2,113	1.011	1.1	-16.4	-17.3	-0.17
保健医療サービス	4,772	5,064	0.998	-0.2	-5.8	-5.6	-0.13

表2 沖縄県家計指標（二人以上の世帯・二人以上の世帯のうち勤労者世帯）

（令和3年 6月分）

項 目	令和3年6月	令和2年6月	消費者物価 上昇率(倍)		対前年同月増減率(%)		実質増減率 への寄与度 (%)
	(円)	(円)	対前年同月		名 目	実 質	
<二人以上の世帯>							
交通・通信	29,720	25,028	0.983	-1.7	18.7	20.8	2.48
交通	781	1,443	1.012	1.2	-45.9	-46.5	-0.32
自動車等関係費	16,315	11,361	1.062	6.2	43.6	35.2	1.90
通信	12,624	12,223	0.832	-16.8	3.3	24.1	1.40
教育	7,652	5,645	1.017	1.7	35.6	33.3	0.89
授業料等	5,287	3,263	1.016	1.6	62.0	59.5	0.92
教科書・参考書	218	432	1.000	0.0	-49.5	-49.5	-0.10
補習教育	2,147	1,951	1.021	2.1	10.0	7.8	0.07
教養娯楽	14,138	12,649	1.006	0.6	11.8	11.1	0.67
教養娯楽用耐久財	3,233	1,317	1.003	0.3	145.5	144.7	0.91
教養娯楽用品	2,852	3,636	1.015	1.5	-21.6	-22.7	-0.39
書籍・他の印刷物	2,377	2,090	1.005	0.5	13.7	13.2	0.13
教養娯楽サービス	5,677	5,606	1.003	0.3	1.3	1.0	0.03
その他の消費支出	28,918	37,245	-	-	-22.4	-	-
諸雑費	14,115	21,137	1.026	2.6	-33.2	-34.9	-3.51
交際費	8,158	10,698	1.006	0.6	-23.7	-24.2	-1.23
エンゲル係数(%)	31.0	29.1					
<二人以上の世帯のうち勤労者世帯>							
世帯人員	3.47	3.44					
実収入	661,967	767,118	1.006	0.6	-13.7	-14.2	-14.2
世帯主収入	417,755	372,068	1.006	0.6	12.3	11.6	5.63
定期収入	233,489	215,718	1.006	0.6	8.2	7.6	2.14
臨時収入・賞与	184,266	156,351	1.006	0.6	17.9	17.2	3.50
配偶者の収入	96,374	67,066	1.006	0.6	43.7	42.8	3.75
他の世帯員収入	44,595	12,500	1.006	0.6	256.8	254.6	4.15
消費支出	242,749	247,560	1.006	0.6	-1.9	-2.5	-2.5
食料	69,362	62,059	1.007	0.7	11.8	11.0	2.76
住居	26,814	22,594	1.009	0.9	18.7	17.6	1.61
光熱・水道	21,000	19,027	1.018	1.8	10.4	8.4	0.65
家具・家事用品	8,408	21,775	1.023	2.3	-61.4	-62.3	-5.48
被服及び履物	6,041	8,391	1.002	0.2	-28.0	-28.1	-0.95
保健医療	12,441	9,163	0.999	-0.1	35.8	35.9	1.33
交通・通信	33,736	30,407	0.983	-1.7	10.9	12.9	1.58
教育	12,101	9,933	1.017	1.7	21.8	19.8	0.79
教養娯楽	17,793	15,596	1.006	0.6	14.1	13.4	0.84
その他の消費支出	35,053	48,614	-	-	-27.9	-	-
諸雑費	18,029	30,169	1.026	2.6	-40.2	-41.8	-
可処分所得	557,147	703,555	1.006	0.6	-20.8	-21.3	-
平均消費性向(%)	43.6	35.2					
平均貯蓄率(%)	55.6	60.9					
エンゲル係数(%)	28.6	25.1					

(%)

図3 消費支出の対前年同月実質・名目増減率の推移（沖縄—二人以上の世帯・二人以上の世帯のうち勤労者世帯）

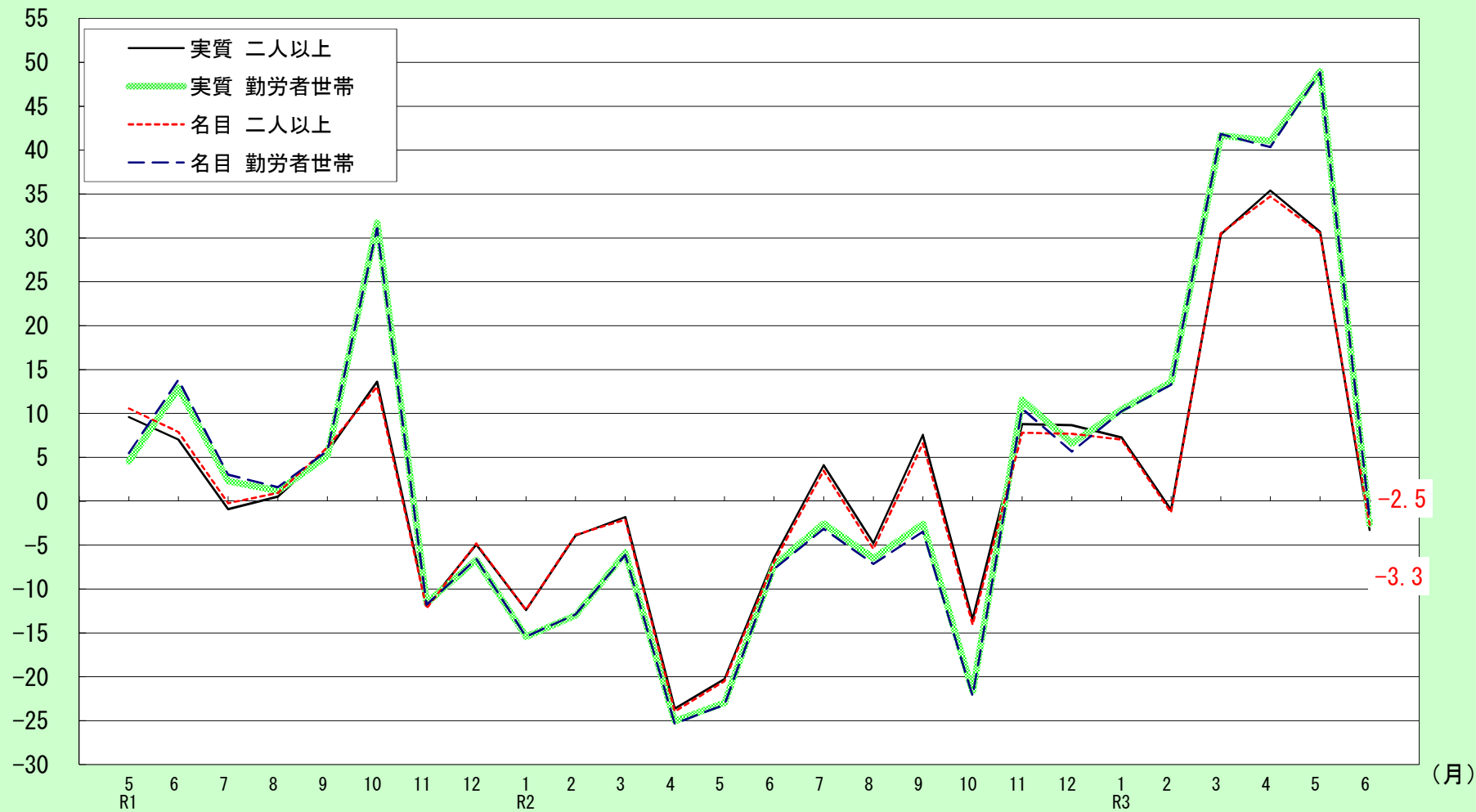


図4 10大費目の対前年同月実質・名目増減率（令和3年6月－沖縄・二人以上の世帯）

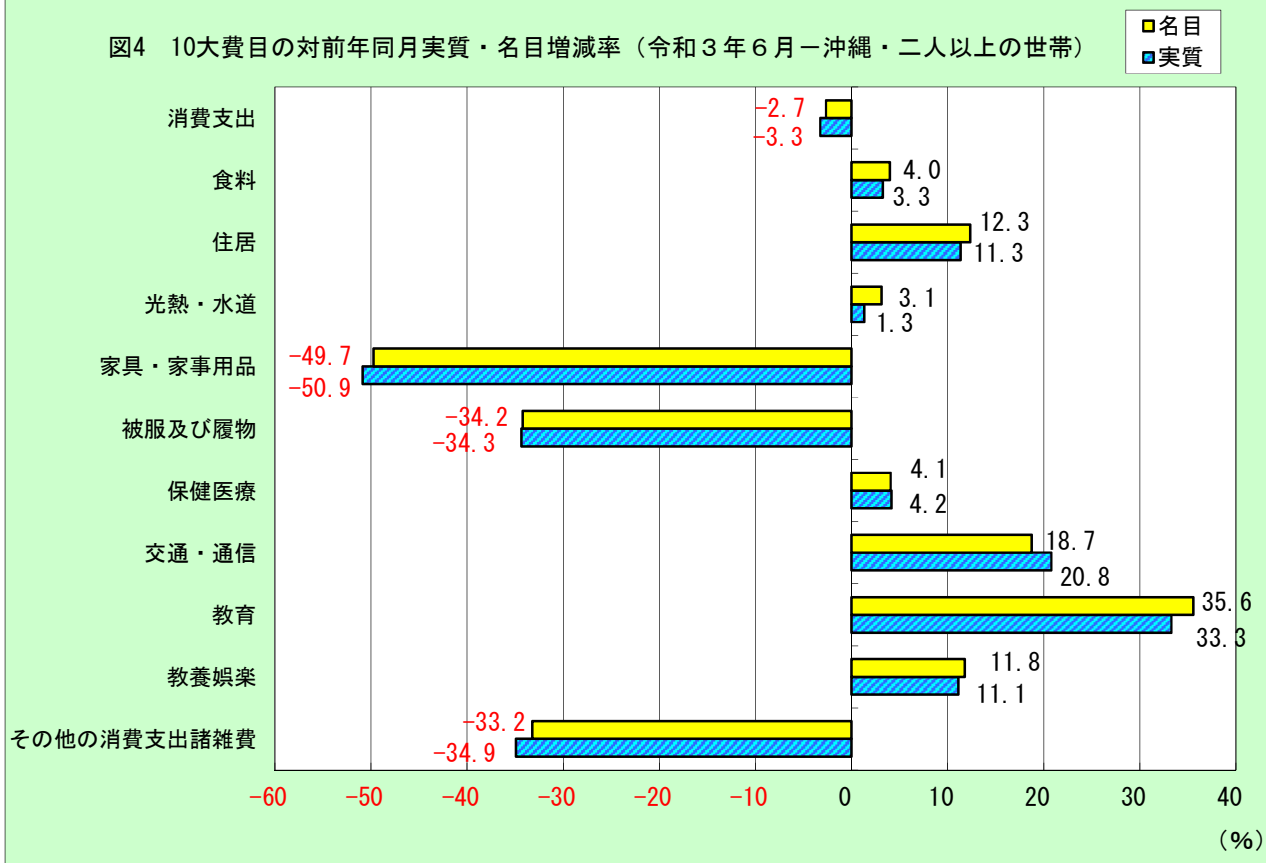


図5 10大費目の対前年同月実質・名目増減率（令和3年6月－沖縄・勤労者世帯）

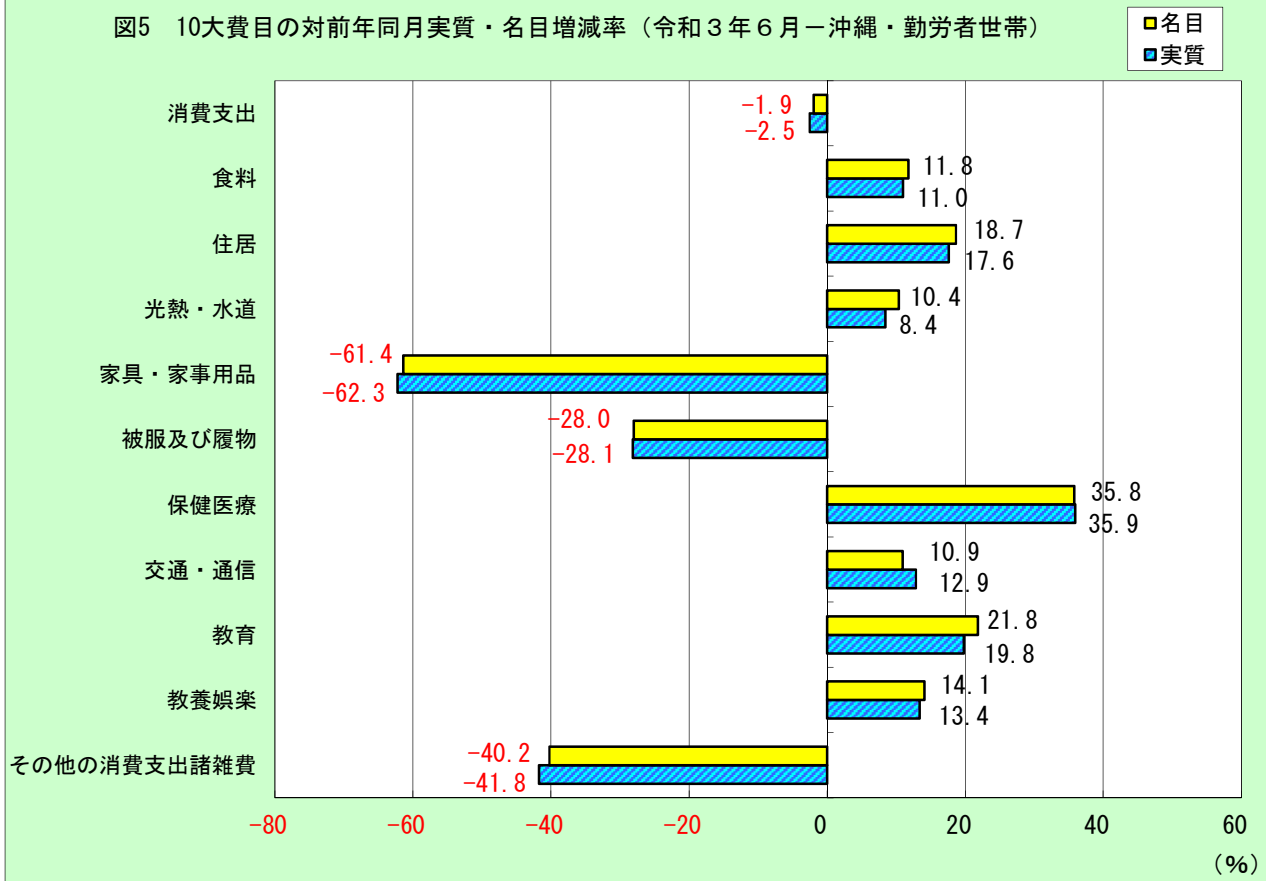
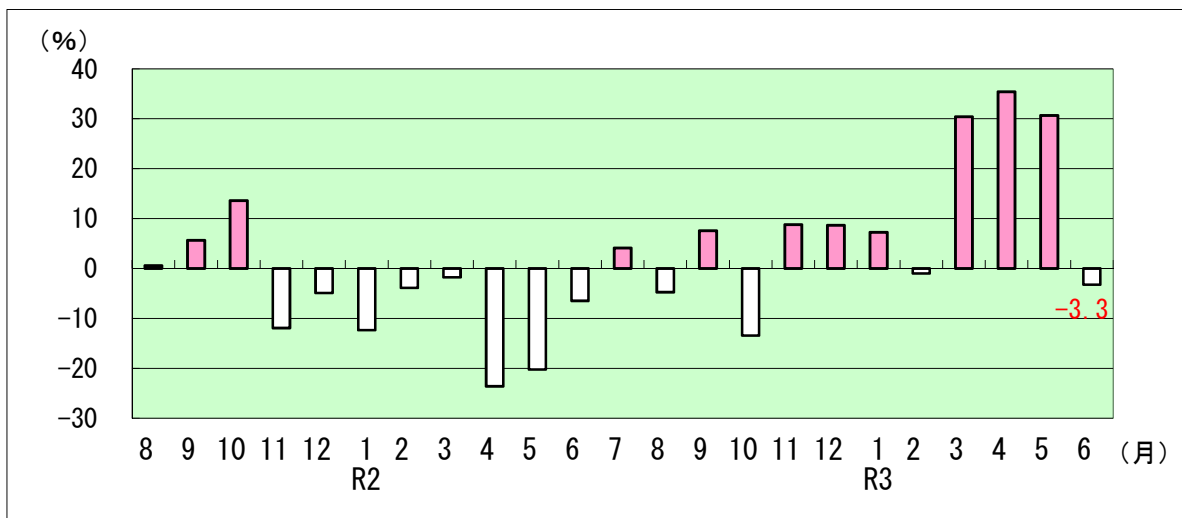
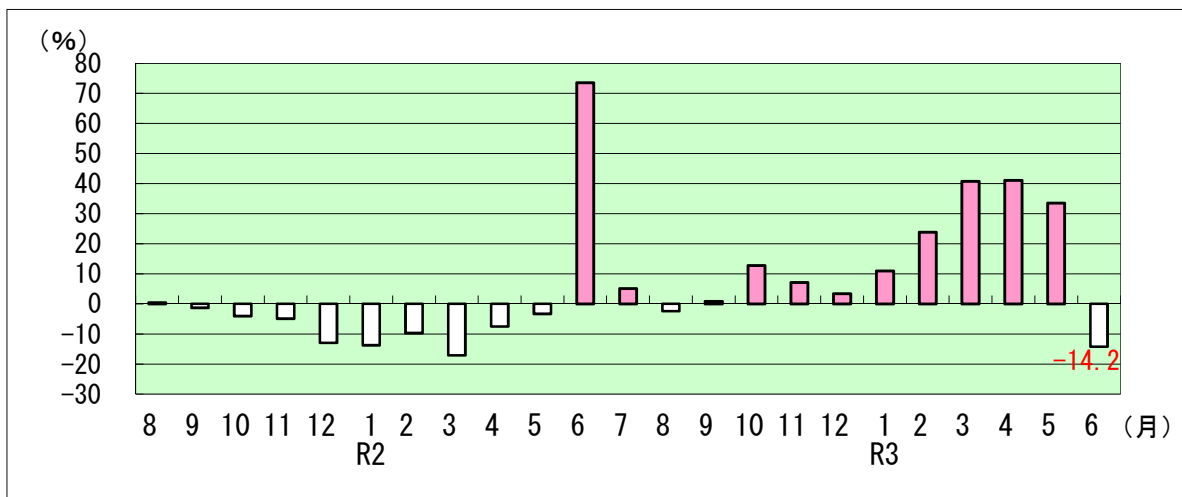


図6 消費支出、実収入の対前年同月実質増減率（沖縄）

1. 二人以上の世帯（消費支出）



2. 二人以上の世帯のうち勤労者世帯（実収入）



3. 二人以上の世帯のうち勤労者世帯（消費支出）

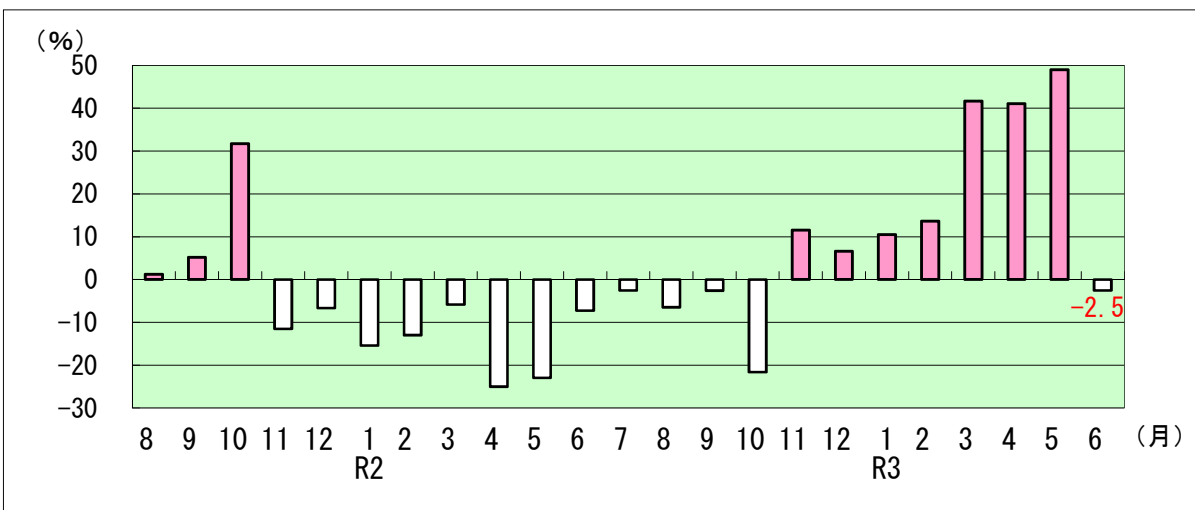
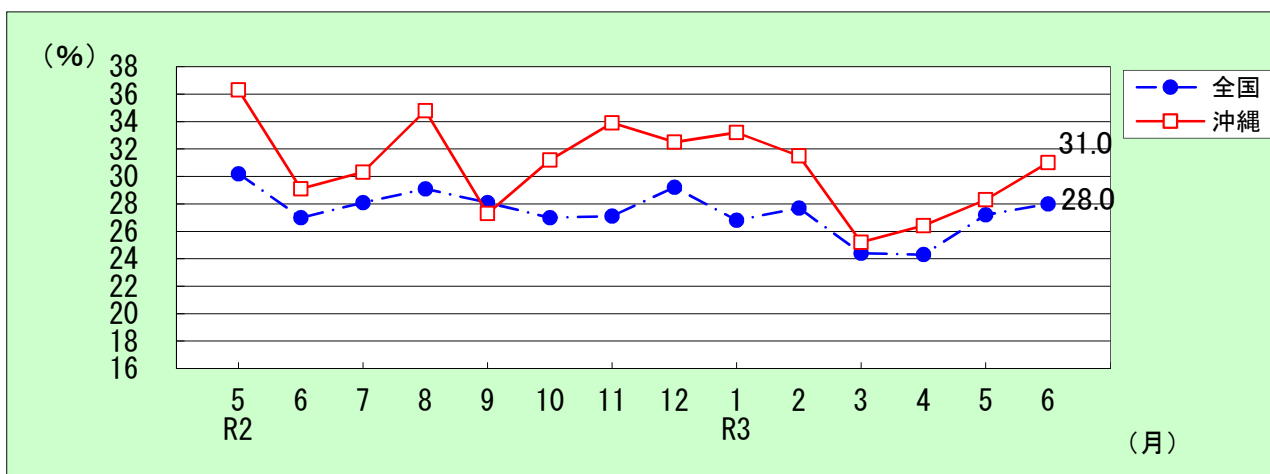
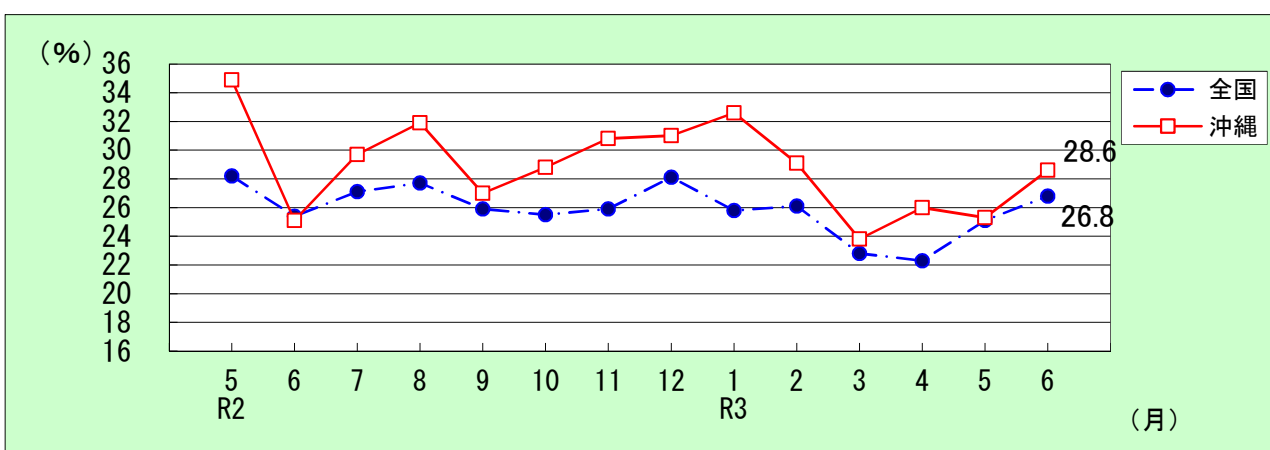


図7 エンゲル係数の推移

1. 二人以上の世帯



2. 二人以上の世帯のうち勤労者世帯



(単位：%)

二人以上の世帯		1月	2月	3月	4月	5月	6月	7月	8月	9月	10月	11月	12月
2019年 (R1)	全国	23.9	25.1	24.4	24.3	25.3	26.4	25.8	26.4	25.1	26.4	26.3	28.4
	沖縄	26.0	26.9	28.4	25.1	26.1	24.6	28.1	30.7	28.1	25.4	32.8	33.4
2020年 (R2)	全国	24.9	26.6	26.1	27.0	30.2	27.0	28.1	29.1	28.1	27.0	27.1	29.2
	沖縄	31.3	30.4	31.3	36.0	36.3	29.1	30.3	34.8	27.3	31.2	33.9	32.5
2021年 (R3)	全国	26.8	27.7	24.4	24.3	27.2	28.0						
	沖縄	33.2	31.5	25.2	26.4	28.3	31.0						

勤労者世帯		1月	2月	3月	4月	5月	6月	7月	8月	9月	10月	11月	12月
2019年 (R1)	全国	22.8	23.5	22.5	22.3	23.6	24.5	23.9	24.6	23.4	24.8	24.9	26.3
	沖縄	25.3	25.2	26.5	24.6	24.6	21.8	25.8	28.4	25.6	21.9	31.2	30.4
2020年 (R2)	全国	24.1	25.0	24.6	24.5	28.2	25.4	27.1	27.7	25.9	25.5	25.9	28.1
	沖縄	29.2	28.8	28.3	33.5	34.9	25.1	29.7	31.9	27.0	28.8	30.8	31.0
2021年 (R3)	全国	25.8	26.1	22.8	22.3	25.1	26.8						
	沖縄	32.6	29.1	23.8	26.0	25.3	28.6						

表3 (令和3年 6月) 1世帯あたり1か月間の収入と支出

(単位：円)

用途分類	二人以上の世帯				二人以上の世帯のうち勤労者世帯			
	沖縄		那覇市		沖縄		那覇市	
	令和3年6月	令和2年6月	令和3年6月	令和2年6月	令和3年6月	令和2年6月	令和3年6月	令和2年6月
※ 集計世帯数	224	237	143	145	123	124	76	77
※ 世帯人員(人)	3.08	3.09	2.88	3.08	3.47	3.44	3.22	3.55
18歳未満人員(人)	0.70	0.69	0.54	0.75	1.08	1.13	0.90	1.21
65歳以上人員(人)	0.77	0.83	0.88	0.85	0.40	0.28	0.37	0.37
うち無職者人員(人)	0.54	0.69	0.63	0.73	0.16	0.13	0.16	0.21
※ 有業人員(人)	1.45	1.23	1.21	1.12	1.77	1.64	1.68	1.55
※ 世帯主の年齢(歳)	57.6	59.2	61.5	58.9	50.1	49.8	51.8	49.3
※ 持家率(%)	70.1	74.0	53.5	58.9	57.2	57.3	33.7	46.3
※ 家賃・地代を支払っている世帯の割合(%)	28.2	22.2	43.6	35.6	37.9	38.3	63.6	47.9
受取					1,250,214	1,097,301	1,111,690	1,178,093
実収入					661,967	767,118	654,776	824,525
経常収入					659,834	525,264	652,444	539,869
勤め先収入					558,724	451,634	536,331	448,978
世帯主収入					417,755	372,068	403,789	378,635
定期収入					233,489	215,718	272,608	243,039
臨時収入・賞与					184,266	156,351	131,180	135,596
臨時収入					1,472	3,652	2,055	336
賞与					182,794	152,699	129,125	135,260
配偶者の収入					96,374	67,066	101,608	65,083
他の世帯員収入					44,595	12,500	30,934	5,260
事業・内職収入					3,305	254	1,923	1,000
家賃収入					393	0	1,923	0
他の事業収入					0	254	0	1,000
内職収入					2,912	0	0	0
他の経常収入					97,806	73,377	114,190	89,890
財産収入					0	1,094	0	4,708
社会保障給付					96,279	71,956	106,714	83,777
公的年金給付					69,982	40,136	82,929	44,179
他の社会保障給付					26,297	31,821	23,785	39,597
仕送り金					1,527	327	7,476	1,406
特別収入					2,133	241,854	2,332	284,656
受贈金					656	18,958	725	493
他の特別収入					1,477	222,896	1,607	284,163
実収入以外の受取 (繰入金を除く)					333,405	264,956	340,093	290,889
預貯金引出					265,676	223,862	274,945	252,190
保険金					2,593	93	2,184	400
個人・企業年金保険金					2,593	93	2,184	400
他の保険金					0	0	0	0
有価証券売却					0	0	0	0
土地家屋借入金					0	0	0	0
他の借入金					373	658	0	2,833
クレジット購入借入金					64,729	40,323	62,791	35,383
財産売却					0	0	0	0
実収入以外の受取のその他					35	19	173	83
繰入金					254,841	65,227	116,821	62,679

表3 (令和3年 6月) 1世帯あたり1か月間の収入と支出

(単位：円)

用途分類	二人以上の世帯				二人以上の世帯のうち勤労者世帯			
	沖縄		那覇市		沖縄		那覇市	
	令和3年6月	令和2年6月	令和3年6月	令和2年6月	令和3年6月	令和2年6月	令和3年6月	令和2年6月
支払					1,250,214	1,097,301	1,111,690	1,178,093
実支出					347,569	311,123	358,819	313,147
消費支出	204,683	210,308	216,354	206,608	242,749	247,560	258,821	241,043
1 食料	63,533	61,105	64,811	63,673	69,362	62,059	67,161	68,263
1 穀類	6,087	6,075	6,439	6,020	6,844	6,338	6,324	6,528
1.1.1 米	2,313	2,696	2,460	2,543	2,552	2,789	2,197	2,810
1.1.2 パン	2,004	1,845	2,182	1,929	2,295	1,822	2,197	2,078
1.1.3 めん類	1,293	1,201	1,351	1,188	1,454	1,359	1,463	1,283
1.1.4 他の穀類	478	333	447	360	544	368	467	358
1.2 魚介類	3,869	3,974	3,972	3,953	3,763	3,099	3,516	3,048
1.2.1 生鮮魚介	2,263	2,277	2,317	2,399	2,241	1,744	2,227	1,817
1.2.2 塩干魚介	294	287	311	269	352	254	332	228
1.2.3 魚肉練製品	399	401	392	397	318	389	278	354
1.2.4 他の魚介加工品	913	1,008	952	888	852	713	679	649
1.3 肉類	6,948	6,314	6,032	6,458	7,595	6,636	6,215	6,749
1.3.1 生鮮肉	5,415	4,560	4,605	5,039	6,009	4,782	4,827	5,189
1.3.2 加工肉	1,532	1,754	1,427	1,419	1,587	1,855	1,388	1,560
1.4 乳卵類	3,231	3,182	3,492	3,514	3,499	3,202	3,728	3,744
1.4.1 牛乳	767	926	884	1,008	781	1,007	950	1,130
1.4.2 乳製品	1,558	1,480	1,689	1,711	1,771	1,449	1,913	1,806
1.4.3 卵	906	776	920	795	948	745	866	808
1.5 野菜・海藻	8,393	7,311	8,262	7,624	8,662	6,610	7,726	7,452
1.5.1 生鮮野菜	5,749	4,982	5,832	5,366	5,901	4,621	5,475	5,335
1.5.2 乾物・海藻	638	548	656	565	745	560	705	524
1.5.3 大豆加工品	1,086	978	1,021	886	1,027	798	862	815
1.5.4 他の野菜・海藻加工品	920	803	753	806	989	631	685	778
1.6 果物	2,496	2,294	2,547	2,434	2,113	2,053	1,863	2,006
1.6.1 生鮮果物	2,208	2,150	2,268	2,192	1,819	1,932	1,610	1,855
1.6.2 果物加工品	288	145	279	243	294	121	253	152
1.7 油脂・調味料	3,509	3,364	3,626	3,063	3,684	3,268	3,857	3,370
1.7.1 油脂	466	415	552	379	511	324	568	373
1.7.2 調味料	3,043	2,949	3,074	2,684	3,173	2,944	3,289	2,997
1.8 菓子類	5,083	5,063	5,408	4,954	5,800	5,638	6,155	5,760
1.9 調理食品	10,095	9,287	11,325	9,905	10,774	8,737	11,599	10,099
1.9.1 主食的調理食品	3,888	3,317	4,805	4,324	3,992	3,358	4,640	4,447
1.9.2 他の調理食品	6,207	5,970	6,520	5,580	6,782	5,379	6,958	5,652
1.10 飲料	5,456	6,098	5,516	5,234	5,825	6,132	6,015	5,913
1.10.1 茶類	1,005	1,347	904	999	997	1,332	948	1,142
1.10.2 コーヒー・ココア	960	1,104	968	848	937	934	984	951
1.10.3 他の飲料	3,491	3,647	3,643	3,387	3,892	3,866	4,083	3,820
1.11 酒類	3,272	3,078	3,174	2,924	4,078	3,754	4,030	2,904
1.12 外食	5,094	5,065	5,016	7,588	6,725	6,592	6,134	10,690
1.12.1 一般外食	4,252	4,633	4,303	6,833	5,292	5,799	4,796	9,441
1.12.2 学校給食	842	432	713	756	1,433	792	1,338	1,249

表3 (令和3年 6月) 1世帯あたり1か月間の収入と支出

(単位：円)

用途分類	二人以上の世帯				二人以上の世帯のうち勤労者世帯			
	沖縄		那覇市		沖縄		那覇市	
	令和3年6月	令和2年6月	令和3年6月	令和2年6月	令和3年6月	令和2年6月	令和3年6月	令和2年6月
2 住居	18,323	16,309	32,425	19,552	26,814	22,594	52,054	26,113
2.1 家賃地代	14,184	12,593	20,477	18,437	20,003	22,048	30,411	25,520
2.2 設備修繕・維持	4,139	3,716	11,949	1,115	6,810	546	21,642	594
2.2.1 設備材料	881	1,567	562	236	1,371	303	786	313
2.2.2 工事その他のサービス	3,258	2,149	11,387	879	5,439	243	20,856	280
3 光熱・水道	19,294	18,708	17,561	17,913	21,000	19,027	18,597	19,015
3.1 電気代	9,559	9,692	8,012	8,941	10,401	9,346	8,094	9,251
3.2 ガス代	4,804	3,763	4,608	4,449	5,435	4,736	4,956	4,805
3.3 他の光熱	317	444	115	224	368	163	54	106
3.4 上下水道料	4,614	4,809	4,825	4,298	4,796	4,782	5,494	4,853
4 家具・家事用品	8,646	17,201	7,336	9,062	8,408	21,775	6,842	10,041
4.1 家庭用耐久財	2,541	6,159	1,305	2,217	1,387	10,181	533	2,948
4.1.1 家事用耐久財	910	972	365	1,445	451	770	150	1,778
4.1.2 冷暖房用器具	1,605	3,570	867	772	901	6,358	294	1,170
4.1.3 一般家具	26	1,617	73	0	35	3,053	89	0
4.2 室内装備・装飾品	109	823	276	265	125	227	268	239
4.3 寝具類	256	2,261	113	739	305	3,986	112	602
4.4 家事雑貨	1,909	2,701	1,608	2,174	2,565	2,619	2,010	2,452
4.5 家事用消耗品	3,327	3,842	3,541	3,458	3,520	3,863	3,677	3,701
4.6 家事サービス	504	1,415	492	209	506	897	241	98
5 被服及び履物	4,515	6,862	4,322	7,202	6,041	8,391	5,497	8,576
5.1 和服	0	0	0	0	0	0	0	0
5.2 洋服	1,873	2,100	1,457	2,228	2,802	2,350	1,931	2,499
5.2.1 男子用洋服	521	838	323	611	688	814	404	624
5.2.2 婦人用洋服	1,005	910	990	1,446	1,522	960	1,257	1,569
5.2.3 子供用洋服	348	352	144	172	591	576	270	307
5.3 シャツ・セーター類	1,121	2,105	963	2,129	1,450	2,598	1,292	2,509
5.3.1 男子用シャツ・セーター類	319	696	254	1,099	411	760	274	1,245
5.3.2 婦人用シャツ・セーター類	735	1,090	590	957	925	1,318	795	1,177
5.3.3 子供用シャツ・セーター類	67	320	119	74	114	521	223	87
5.4 下着類	348	735	513	693	445	945	653	1,000
5.4.1 男子用下着類	158	201	206	125	148	266	142	139
5.4.2 婦人用下着類	155	467	273	489	239	565	449	720
5.4.3 子供用下着類	34	67	33	79	59	114	63	141
5.5 生地・糸類	30	73	46	158	21	65	46	234
5.6 他の被服	341	405	303	483	337	529	345	586
5.7 履物類	709	1,140	868	1,313	888	1,442	1,037	1,438
5.8 被服関連サービス	92	304	170	197	99	462	193	311
6 保健医療	9,944	9,556	11,336	9,132	12,441	9,163	13,319	9,451
6.1 医薬品	2,187	1,816	2,140	1,690	2,717	1,486	2,008	1,263
6.2 健康保持用摂取品	1,218	563	1,349	736	1,371	469	1,567	504
6.3 保健医療用品・器具	1,767	2,113	1,919	2,307	2,338	2,183	2,596	2,793
6.4 保健医療サービス	4,772	5,064	5,927	4,400	6,014	5,025	7,148	4,891

表3 (令和3年 6月) 1世帯あたり1か月間の収入と支出

(単位：円)

用途分類	二人以上の世帯				二人以上の世帯のうち勤労者世帯			
	沖縄		那覇市		沖縄		那覇市	
	令和3年6月	令和2年6月	令和3年6月	令和2年6月	令和3年6月	令和2年6月	令和3年6月	令和2年6月
7 交通・通信	29,720	25,028	27,854	27,892	33,736	30,407	32,923	35,022
7.1 交通	781	1,443	1,402	930	1,054	1,480	2,139	896
7.2 自動車等関係費	16,315	11,361	14,047	13,589	18,100	14,457	17,207	18,537
7.2.1 自動車等購入	837	774	0	3,515	0	1,461	0	6,289
7.2.2 自転車等購入	203	188	0	148	345	355	0	265
7.2.3 自動車等維持	15,275	10,399	14,047	9,926	17,755	12,640	17,207	11,983
7.3 通信	12,624	12,223	12,404	13,373	14,582	14,470	13,577	15,589
8 教育	7,652	5,645	5,411	8,322	12,101	9,933	10,123	14,891
8.1 授業料等	5,287	3,263	2,083	7,422	8,084	5,433	3,908	13,280
8.2 教科書・学習参考教材	218	432	121	147	364	815	197	262
8.3 補習教育	2,147	1,951	3,208	754	3,653	3,685	6,018	1,349
9 教養娯楽	14,138	12,649	13,685	12,886	17,793	15,596	15,294	13,928
9.1 教養娯楽用耐久財	3,233	1,317	1,279	1,094	5,494	2,093	2,372	408
9.2 教養娯楽用品	2,852	3,636	3,987	3,691	3,309	4,610	3,766	4,995
9.3 書籍・他の印刷物	2,377	2,090	2,635	2,263	2,424	1,601	2,248	1,706
9.4 教養娯楽サービス	5,677	5,606	5,784	5,839	6,565	7,293	6,908	6,819
9.4.1 宿泊料	127	824	28	241	216	1,524	52	431
9.4.2 バック旅行費	7	223	32	127	12	421	60	227
9.4.3 月謝類	1,222	406	765	1,004	1,790	385	1,233	1,222
9.4.4 他の教養娯楽サービス	4,321	4,153	4,960	4,467	4,547	4,963	5,563	4,940
10 その他の消費支出	28,918	37,245	31,614	30,974	35,053	48,614	37,011	35,741
10.1 諸雑費	14,115	21,137	15,810	13,099	18,029	30,169	20,550	15,891
10.1.1 理美容サービス	1,559	1,274	1,420	933	1,642	1,438	1,857	926
10.1.2 理美容用品	3,892	3,819	3,693	3,558	5,173	4,249	4,963	4,274
10.1.3 身の回り用品	309	730	543	846	340	570	717	975
10.1.4 たばこ	855	936	625	1,109	1,061	1,115	897	1,059
10.1.5 他の諸雑費	7,501	14,377	9,530	6,654	9,813	22,797	12,116	8,656
10.2 こづかい(使途不明)	3,436	3,283	2,387	4,355	4,683	4,104	2,651	5,005
10.3 交際費	8,158	10,698	10,872	11,089	8,489	12,275	11,129	12,210
10.3.1 交際費 食料	2,018	1,489	1,789	2,059	2,165	1,490	2,408	2,017
10.3.2 交際費 家具・家事用品	65	90	267	49	101	6	453	25
10.3.3 交際費 被服及び履物	142	672	158	259	114	395	140	203
10.3.4 交際費 教養娯楽	205	704	768	402	85	780	202	422
10.3.5 交際費 他の物品サービス	435	173	322	294	615	198	70	453
10.3.6 贈与金	2,990	6,045	4,147	5,947	2,376	7,215	3,593	6,606
10.3.7 他の交際費	2,302	1,524	3,421	2,078	3,033	2,191	4,263	2,484
10.4 仕送り金	3,210	2,127	2,546	2,431	3,852	2,067	2,682	2,636
非消費支出					104,821	63,563	99,998	72,104
直接税					42,395	26,085	41,425	23,436
勤労所得税					19,270	13,244	27,152	10,984
個人住民税					21,877	8,651	12,933	9,500
他の税					1,249	4,190	1,340	2,953

表3 (令和3年 6月) 1世帯あたり1か月間の収入と支出

(単位：円)

用途分類	二人以上の世帯				二人以上の世帯のうち勤労者世帯			
	沖縄		那覇市		沖縄		那覇市	
	令和3年6月	令和2年6月	令和3年6月	令和2年6月	令和3年6月	令和2年6月	令和3年6月	令和2年6月
社会保険料					62,426	37,478	58,573	48,668
公的年金保険料					36,716	21,992	32,565	28,912
健康保険料					19,865	12,092	19,066	15,363
介護保険料					5,109	2,736	5,926	3,829
他の社会保険料					735	658	1,015	565
他の非消費支出					0	0	0	0
実支出以外の支払 (繰越金を除く)					663,688	695,152	645,394	797,838
預貯金					561,427	643,253	552,194	726,364
保険料					16,471	9,482	13,241	15,314
個人・企業年金保険料					5,914	2,210	1,575	3,899
他の保険料					10,557	7,272	11,666	11,415
有価証券購入					2,713	295	1,120	228
土地家屋借金返済					20,823	15,597	14,151	11,807
他の借金返済					5,097	6,030	6,168	4,509
クレジット購入借入金返済					55,772	19,047	57,292	37,939
財産購入					0	0	0	0
実支出以外の支払のその他					1,385	1,448	1,227	1,676
繰越金					238,957	91,026	107,476	67,108
※ 可処分所得					557,147	703,555	554,777	752,421
※ 黒字					314,398	455,996	295,956	511,378
※ 貯蓄純増					309,630	428,780	288,306	489,089
※ 平均消費性向 (%)					43.6	35.2	46.7	32.0
※ 平均貯蓄率 (%)					55.6	60.9	52.0	65.0
※ エンゲル係数 (%)	31.0	29.1	30.0	30.8	28.6	25.1	25.9	28.3

注：可処分所得＝実収入－非消費支出

実収入から税金、社会保険料などの非消費支出を差し引いた額で、いわゆる手取り収入のこと。
実収入のうち、実際に消費や貯蓄に回すことができる（可処分）部分で、購買力の強さが測れる。

黒字＝実収入－実支出＝可処分所得－消費支出

貯蓄純増＝（貯金－貯金引出）＋（保険掛金－保険取金）
黒字のうち、預貯金と保険の純増減を合わせたもの。

平均消費性向＝消費支出／可処分所得×100（％）
可処分所得に対する消費支出の割合。

平均貯蓄率＝貯蓄純増／可処分所得×100（％）
可処分所得に対する貯蓄純増の割合。

エンゲル係数＝食料費／消費支出×100（％）
消費支出に占める食料費の割合で、生活水準の高低を表す一つの指標。

表6 沖縄県主要家計指標(実質)

(令和3年6月)

対前年・前年同月実質増減率

(単位: %)

	二人以上の世帯													二人以上の世帯のうち勤労者世帯			
	世帯人員	消費支出	食料	住居	光熱水道	家具・家事用品	被服及び履物	保健医療	交通通信	教育	教養娯楽	その他の消費支出 諸雑費	世帯人員	実収入	可処分所得	消費支出	
平成25年平均	-	-1.4	-0.4	22.9	-1.4	-3.7	-4.6	-0.6	7.0	6.0	2.8	-	-3.3	-	-8.5	-7.7	2.3
〃 26年平均	-	-6.3	-8.0	-25.4	-0.4	2.1	2.1	-4.2	2.7	-13.3	-14.2	-	-6.8	-	-5.4	-4.4	-8.1
〃 27年平均	-	0.6	3.3	9.7	-2.9	1.0	-2.4	-4.7	-1.7	-16.0	2.7	-	-4.0	-	-1.7	-2.1	-0.9
〃 28年平均	-	-2.4	0.3	5.1	3.1	10.2	-7.3	1.5	-2.5	4.0	-16.5	-	1.8	-	-4.9	-2.8	-6.0
〃 29年平均	-	-2.6	-0.3	-6.4	-3.0	-5.2	0.1	-9.8	-8.9	-14.9	4.4	-	5.3	-	-0.2	0.4	1.5
〃 30年平均	-	2.4	3.4	10.4	-0.4	6.1	11.7	2.5	-2.6	22.7	1.5	-	-0.4	-	0.4	0.3	2.0
令和1年平均	-	2.2	-0.1	-26.6	-5.3	6.7	-5.1	8.9	11.9	10.3	19.2	-	-3.2	-	2.6	-0.9	5.3
令和2年平均	-	-5.3	6.3	5.4	2.9	16.1	-8.8	-4.8	-2.8	-44.7	-22.4	-	0.9	-	5.5	7.6	-9.4
平成31年 1月	-	3.0	-1.7	-53.3	-7.4	0.6	-4.3	-1.7	58.3	35.8	-8.9	-	26.3	-	31.2	26.4	11.8
〃 2月	-	4.3	2.7	-42.7	-12.7	12.7	-28.2	10.8	-5.6	-9.5	16.8	-	1.2	-	22.6	17.5	8.2
〃 3月	-	-7.8	-3.0	-54.0	-10.9	47.9	1.4	17.5	-19.4	-35.0	44.5	-	-14.6	-	11.9	10.8	0.4
〃 4月	-	9.8	-3.1	-31.7	-3.4	-32.3	15.0	21.2	10.4	72.7	116.4	-	-4.4	-	17.8	15.4	3.8
令和元年 5月	-	9.6	-9.1	-15.8	3.0	54.2	14.8	12.5	31.2	18.9	20.5	-	12.3	-	10.3	3.6	4.5
〃 6月	-	7.0	-9.3	-26.9	-10.7	-0.6	-19.4	-9.6	89.5	-58.5	12.1	-	19.3	-	-8.2	-12.6	12.9
〃 7月	-	-0.9	-8.3	-16.5	-8.0	-24.0	-19.3	11.8	19.8	58.8	-14.9	-	3.0	-	0.1	-4.5	2.3
〃 8月	-	0.5	2.2	-1.2	-11.7	18.5	20.4	15.3	-19.5	43.7	0.4	-	8.6	-	0.4	-3.8	1.2
〃 9月	-	5.6	11.5	0.9	0.7	84.1	19.3	-8.2	-10.9	-41.0	4.3	-	-3.4	-	-1.3	-6.1	5.2
〃 10月	-	13.6	2.8	1.6	-1.6	25.6	-11.7	27.7	46.7	312.5	10.7	-	-22.6	-	-4.1	-6.7	31.7
〃 11月	-	-11.9	4.5	-28.9	1.4	6.1	-20.4	-28.8	-21.5	-54.5	-5.2	-	-22.8	-	-4.9	-7.1	-11.5
〃 12月	-	-4.9	10.5	-6.2	0.8	-25.8	-12.6	5.6	-4.0	-67.9	-4.1	-	-25.3	-	-12.9	-14.8	-6.7
令和2年 1月	-	-12.4	4.7	31.4	-1.2	7.2	-15.2	-26.2	-25.0	-66.1	-32.3	-	-18.8	-	-13.8	-13.8	-15.4
〃 2月	-	-3.9	6.7	28.6	5.7	42.7	22.1	-0.9	2.9	-64.2	10.1	-	-7.9	-	-9.7	-8.5	-13.0
〃 3月	-	-1.8	6.7	39.5	11.0	3.0	-28.5	-22.5	-2.8	70.3	-22.6	-	-4.6	-	-17.1	-15.8	-5.8
〃 4月	-	-23.6	6.6	0.0	-7.0	-5.4	-51.5	-23.3	-21.5	-36.5	-67.1	-	-3.7	-	-7.6	-5.6	-25.0
〃 5月	-	-20.3	8.2	-13.1	-7.3	-26.5	-33.1	1.1	-28.9	-67.5	-45.9	-	-18.7	-	-3.3	2.1	-22.9
〃 6月	-	-6.5	7.5	17.8	9.8	68.8	13.2	15.0	-51.1	44.6	-26.7	-	54.4	-	73.5	83.8	-7.3
〃 7月	-	4.1	10.0	-5.6	7.4	61.2	12.8	-20.5	10.4	-56.7	21.7	-	53.4	-	5.0	10.3	-2.6
〃 8月	-	-4.8	4.4	-13.9	10.9	-9.9	-32.9	14.9	48.4	-16.2	-23.4	-	-22.1	-	-2.4	-3.6	-6.5
〃 9月	-	7.6	1.8	-16.0	5.3	-4.5	-5.2	-17.3	73.1	-2.2	5.3	-	-19.1	-	0.8	0.6	-2.6
〃 10月	-	-13.5	4.6	20.7	-1.5	2.8	19.8	3.7	-24.2	-92.0	-22.9	-	6.5	-	12.7	13.1	-21.6
〃 11月	-	8.8	11.3	22.7	1.3	31.0	27.0	15.2	14.6	-0.2	9.0	-	1.6	-	7.1	7.2	11.6
〃 12月	-	8.7	4.7	-23.7	0.9	57.9	-0.3	22.4	54.9	74.1	-12.1	-	9.0	-	3.4	4.1	6.6
令和3年 1月	-	7.3	13.0	-15.4	-7.2	11.4	27.0	23.6	19.3	71.3	8.6	-	13.5	-	10.9	7.9	10.5
〃 2月	-	-1.0	2.3	4.1	-3.1	-21.9	-27.6	1.3	2.7	274.8	-16.0	-	3.0	-	23.8	21.9	13.6
〃 3月	-	30.4	5.0	76.2	-0.4	29.0	34.6	50.3	35.5	53.8	14.4	-	47.2	-	40.8	35.2	41.7
〃 4月	-	35.4	-0.7	46.1	8.7	3.2	90.7	173.2	71.8	-38.7	67.9	-	38.9	-	41.1	35.8	41.1
〃 5月	-	30.7	2.0	5.8	8.3	16.3	4.8	16.0	133.4	107.1	40.8	-	65.7	-	33.5	22.5	49.0
〃 6月	-	-3.3	3.3	11.3	1.3	-50.9	-34.3	4.2	20.8	33.3	11.1	-	-34.9	-	-14.2	-21.3	-2.5
〃 7月																	
〃 8月																	
〃 9月																	
〃 10月																	
〃 11月																	
〃 12月																	

注1 消費者物価指数の平成27年基準改定に伴い、平成28年1月分から6月分までの実質増減率を遡及改定した。

注2 消費者物価指数については、平成18年から平成22年分までは平成17年基準、平成23年から平成27年分までは平成22年基準、平成28年1月以降は平成27年基準で算出している。

家計調査の概要

1. 調査の目的

家計調査は全国の全世帯（学生の単身世帯を除く）を対象に、家計収支の調査を行うことによって国民生活の実態を明らかにし、国の経済政策・社会政策の立案のため基礎資料を得ることを目的とする。

2. 調査の対象

調査は、総務大臣が指定する沖縄県内6市2町（那覇市・宜野湾市・宮古島市・石垣市・名護市・沖縄市・北谷町・八重瀬町）において、国勢調査の調査区に基づいて総務省統計局長が選定した単位区内における299世帯（単身世帯を含む）を対象とする。

調査単位区は1年間継続して調査し、毎月新たに選定した単位区と交替する。調査世帯は原則として6カ月間（単身世帯は3カ月間）継続して調査され、毎月順次新たに選定された世帯と交替する仕組みになっている。

3. 調査の方法

勤労者世帯及び無職世帯については、日々の家計上の収入及び支出が、個人営業世帯などの勤労者・無職以外の世帯については、支出のみが「家計簿」により調査される。世帯及び世帯員の属性、住居の状態に関する事項等は、すべての調査世帯について「世帯票」により調査される。また、すべての調査世帯について、記入開始月を含む過去1年間の収入が「年間収入調査票」により調査される。また、二人以上の世帯に対して、貯蓄・負債の保有状況及び住宅などの土地建物の購入計画について「貯蓄等調査票」により調査される。

4. 調査の法的根拠

家計調査は、国が行う重要な統計として、「統計法（平成19年法律第53号）」による「基幹統計」に指定され、統計法に基づいて公布された「家計調査規則（平成20年12月10日総務省令第141号）」に従って調査を実施している。