

# 那覇市の消費者物価指数(令和2年10月分)

## 1 概況

- (1) 総合指数は平成27年を100として101.5となり、前月比では0.4%の下落、前年同月比で0.7%の下落となった。
- (2) 生鮮食品を除く総合指数は100.7となり、前月比では0.1%の下落、前年同月比で1.0%の下落となった。

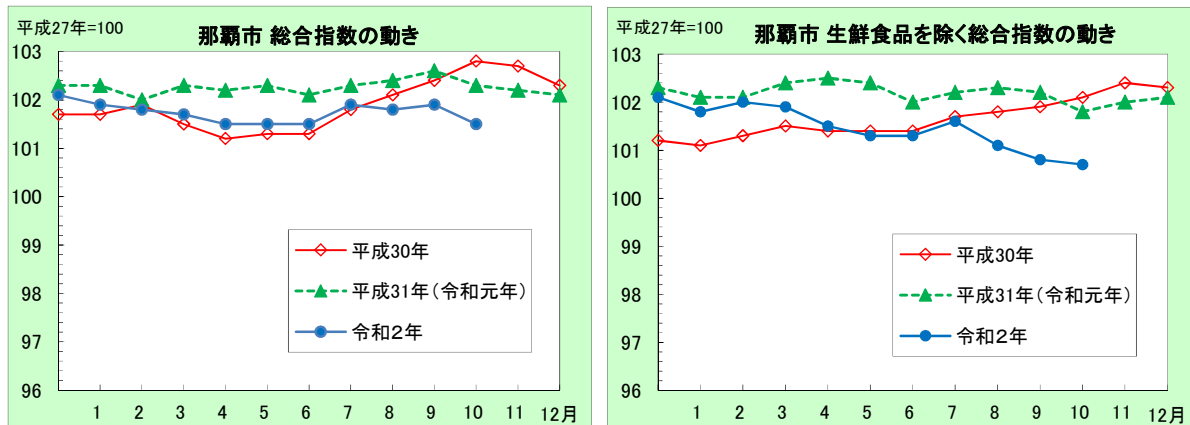


表1 那覇市の総合と生鮮食品を除く総合の前月比及び前年同月比

		令和元年											
		11月	12月	1月	2月	3月	4月	5月	6月	7月	8月	9月	10月
総合	指数	102.2	102.1	101.9	101.8	101.7	101.5	101.5	101.5	101.9	101.8	101.9	101.5
	前月比	0.0	▲ 0.2	▲ 0.1	▲ 0.1	▲ 0.1	▲ 0.2	0.0	0.0	0.4	▲ 0.1	0.1	▲ 0.4
	前年同月比	▲ 0.5	▲ 0.2	▲ 0.3	▲ 0.1	▲ 0.6	▲ 0.7	▲ 0.8	▲ 0.6	▲ 0.4	▲ 0.6	▲ 0.7	▲ 0.7
生鮮食品を除く総合	指数	102.0	102.1	101.8	102.0	101.9	101.5	101.3	101.3	101.6	101.1	100.8	100.7
	前月比	0.2	0.0	▲ 0.2	0.1	▲ 0.1	▲ 0.4	▲ 0.2	▲ 0.1	0.3	▲ 0.5	▲ 0.2	▲ 0.1
	前年同月比	▲ 0.4	▲ 0.2	▲ 0.3	▲ 0.2	▲ 0.5	▲ 0.9	▲ 1.0	▲ 0.8	▲ 0.6	▲ 1.2	▲ 1.4	▲ 1.0

(注) ▲はマイナスを表す

(%)

## 2 前月からの動き

表2 10大費目指数、前月比及び寄与度

	総合	生鮮食品を除く総合	食料	生鮮食品	住居	光熱・水道	家具・家事用品	被服及び履物	保健医療	交通・通信	教育	教養娯楽	諸雑費
指数	101.5	100.7	107.7	119.8	100.4	99.7	95.0	103.0	103.2	98.8	94.0	100.6	92.7
前月比(%)	▲ 0.4	▲ 0.1	▲ 0.8	▲ 5.2	▲ 0.2	▲ 0.6	▲ 2.6	▲ 0.3	▲ 0.2	0.0	0.0	0.1	0.7
寄与度	▲ 0.39	▲ 0.12	▲ 0.24	▲ 0.27	▲ 0.03	▲ 0.05	▲ 0.10	▲ 0.01	▲ 0.01	0.00	0.00	0.01	0.04

(注) ▲はマイナスを表す

総合指数の前月比で0.4%の下落となった内訳を寄与度で見ると、食料、家具・家事用品などが要因となっている。なお、諸雑費などは上昇した。

〔主な内訳〕	10大費目	中分類、前月比(寄与度)
下落	食料	生鮮野菜 -7.3%(-0.20)
	家具・家事用品	家庭用耐久財 -3.9%(-0.05)
上昇	諸雑費	たばこ 9.6%(0.04)

### 3 前年同月との比較

表3 10大費目指数、前年同月比及び寄与度

	総合	生鮮食品 を除く総合	食料	生鮮 食品	住居	光熱・ 水道	家具・ 家事用品	被服及 履物	保健 医療	交通・ 通信	教育	教養 娯楽	諸雑費
前年同月 比(%)	▲ 0.7	▲ 1.0	1.6	5.9	0.1	▲ 4.8	▲ 5.5	▲ 1.2	▲ 1.0	▲ 0.6	▲ 1.6	▲ 4.6	1.1
寄与度	▲ 0.73	▲ 1.00	0.46	0.27	0.01	▲ 0.41	▲ 0.21	▲ 0.04	▲ 0.04	▲ 0.09	▲ 0.05	▲ 0.41	0.05

(注) ▲はマイナスを表す

総合指数の前年同月比が0.7%の下落となった内訳を寄与度で見ると、光熱・水道、教養娯楽などが要因となっている。  
なお、食料などは上昇した。

〔主な内訳〕	10大費目	中分類、前年同月比(寄与度)
下落	<b>光熱・水道</b>	… 電気代 -10.2%(-0.45)
	<b>教養娯楽</b>	… 教養娯楽サービス -8.4%(-0.45)
上昇	<b>食料</b>	… 生鮮果物 12.8%(0.15)

# 沖縄県の消費者物価指数(令和2年10月分)

## 1 概況

(1) 総合指数は平成27年を100として101.7となり、前月比で0.2%の下落、前年同月比で0.4%の下落となった。

(2) 生鮮食品を除く総合指数は100.9となり、前月比で同水準、前年同月比で0.6%の下落となった。

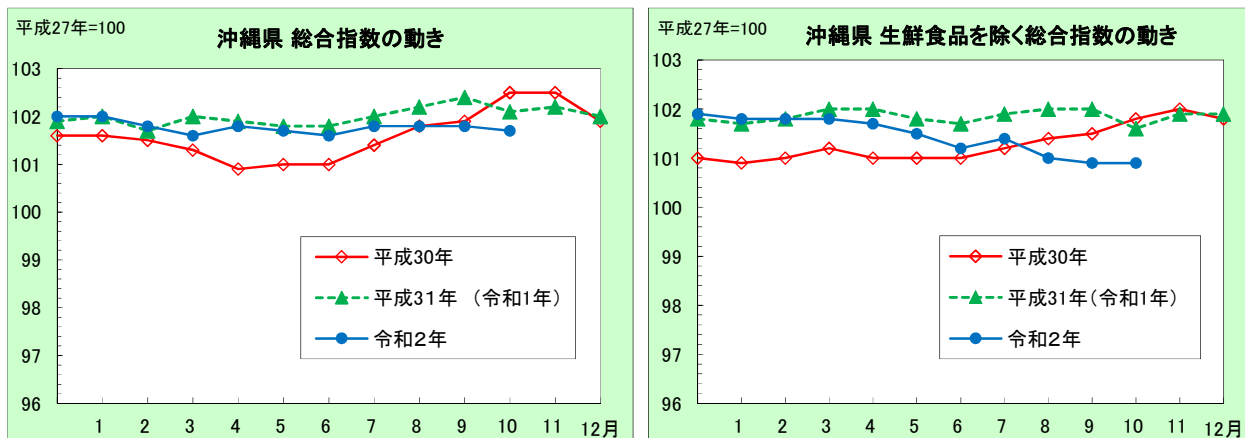


表1 沖縄県の総合と生鮮食品を除く総合の前月比及び前年同月比

		令和元年											
		11月	12月	1月	2月	3月	4月	5月	6月	7月	8月	9月	10月
総合	指数	102.2	102.0	102.0	101.8	101.6	101.8	101.7	101.6	101.8	101.8	101.8	101.7
	前月比(%)	0.1	▲ 0.2	▲ 0.1	▲ 0.1	▲ 0.2	0.1	0.0	▲ 0.2	0.2	0.0	0.0	▲ 0.2
	前年同月比(%)	▲ 0.2	0.1	0.0	0.1	▲ 0.3	▲ 0.2	▲ 0.1	▲ 0.2	▲ 0.3	▲ 0.4	▲ 0.6	▲ 0.4
生鮮食品を除く総合	指数	101.9	101.9	101.8	101.8	101.8	101.7	101.5	101.2	101.4	101.0	100.9	100.9
	前月比(%)	0.3	0.1	▲ 0.1	0.0	▲ 0.1	0.0	▲ 0.2	▲ 0.3	0.2	▲ 0.4	▲ 0.1	0.0
	前年同月比(%)	▲ 0.2	0.1	0.1	0.1	▲ 0.2	▲ 0.3	▲ 0.3	▲ 0.4	▲ 0.5	▲ 1.0	▲ 1.0	▲ 0.6

(注) ▲はマイナスを表す

(%)

## 2 前月からの動き

表2 10大費目指数、前月比及び寄与度

	総合	生鮮食品を除く総合	食料	生鮮食品	住居	光熱・水道	家具・家事用品	被服及び履物	保健医療	交通・通信	教育	教養娯楽	諸雑費
指数	101.7	100.9	107.3	118.7	101.6	100.2	93.8	103.1	102.9	98.2	92.8	101.8	92.9
前月比(%)	▲ 0.2	0.0	▲ 0.5	▲ 3.2	▲ 0.1	▲ 0.4	▲ 1.1	▲ 0.2	▲ 0.3	0.2	0.0	0.1	1.2
寄与度	▲ 0.15	0.01	▲ 0.14	▲ 0.16	▲ 0.02	▲ 0.03	▲ 0.04	▲ 0.01	▲ 0.01	0.03	0.00	0.01	0.06

(注) ▲はマイナスを表す

総合指数の前月比が0.2%の下落となった内訳を寄与度で見ると、食料、家具・家事用品などが要因となっている。なお、諸雑費などは上昇した。

[主な内訳]	10大費目	中分類, 前月比(寄与度)
下落	食料	生鮮野菜 -5.0%(-0.14)
	家具・家事用品	家庭用耐久財 -2.8%(-0.03)
上昇	諸雑費	たばこ 9.6%(0.07)

### 3 前年同月との比較

表3 10大費目指数、前年同月比及び寄与度

	総合	生鮮食品 を除く総合	食料	生鮮 食品	住居	光熱・ 水道	家具・ 家事用品	被服及 履物	保健 医療	交通・ 通信	教育 娯楽	教養 娯楽	諸雑費
前年同 月比 (%)	▲ 0.4	▲ 0.6	0.9	4.2	1.6	▲ 4.6	▲ 3.4	▲ 0.5	▲ 0.8	▲ 1.5	▲ 1.6	▲ 2.7	1.6
寄与度	▲ 0.41	▲ 0.61	0.26	0.20	0.31	▲ 0.40	▲ 0.12	▲ 0.02	▲ 0.04	▲ 0.24	▲ 0.04	▲ 0.22	0.08

(注) ▲はマイナスを表す

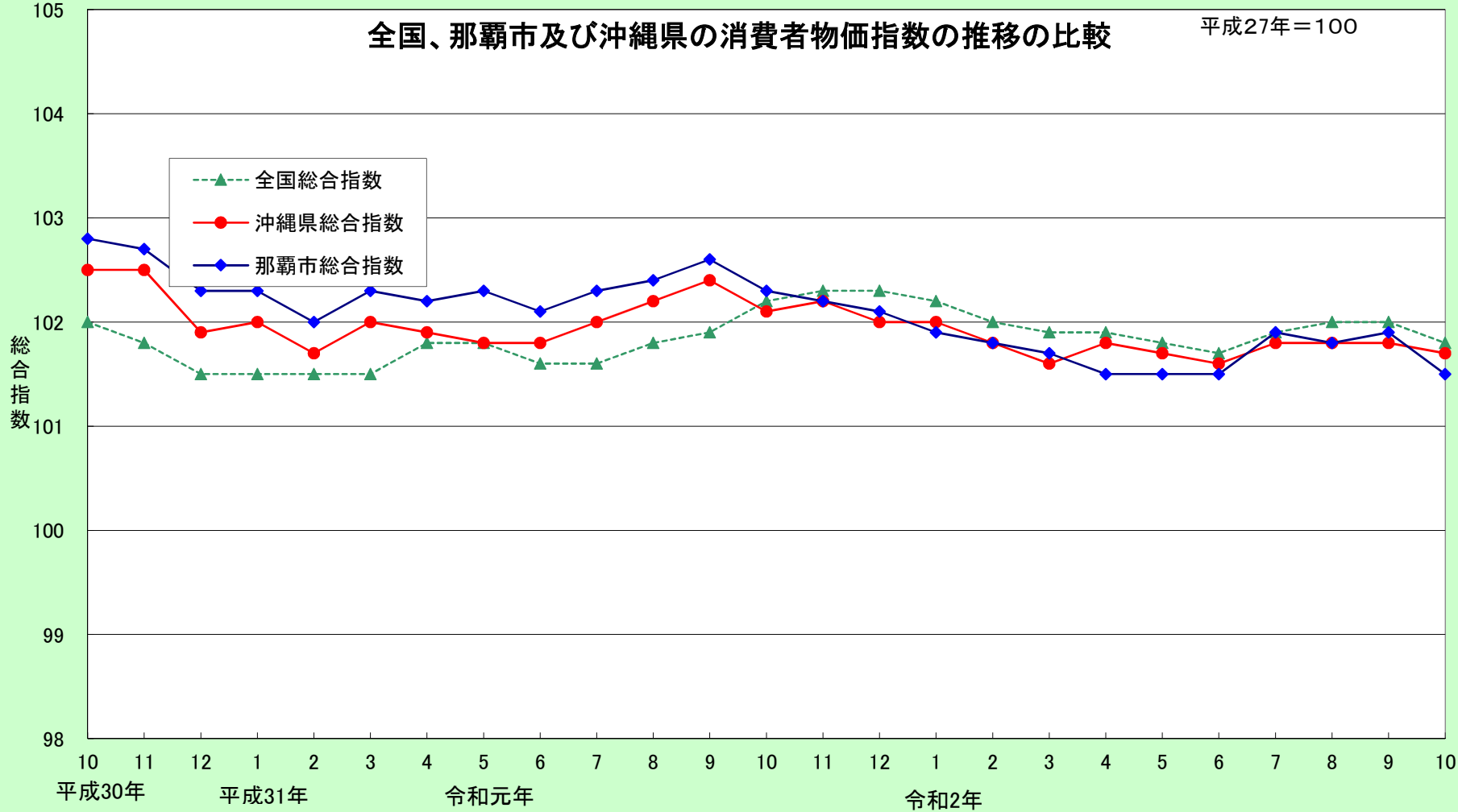
総合指数の前年同月比が0.4%の下落となった内訳を寄与度で見ると、光熱・水道、交通・通信などが要因となっている。  
なお、住居などは上昇した。

〔主な内訳〕	10大費目	中分類, 前年同月比(寄与度)
下落	光熱・水道	… 電気代 -10.2%(-0.48)
	交通・通信	… 自動車関係費 -3.5%(-0.32)
上昇	住居	… 家賃 1.8%(0.33)

# 全国、那覇市及び沖縄県の消費者物価指数の推移の比較

平成27年 = 100

▲ --- 全国総合指数  
● --- 沖縄県総合指数  
◆ --- 那覇市総合指数



5