

那覇市の消費者物価指数(平成31年3月分)

1 概況

- (1) 総合指数は平成27年を100として102.3となり、前月比で0.3%の上昇、前年同月比で0.8%の上昇となった。
- (2) 生鮮食品を除く総合指数は102.4となり、前月比で0.2%の上昇、前年同月比で0.9%の上昇となった。

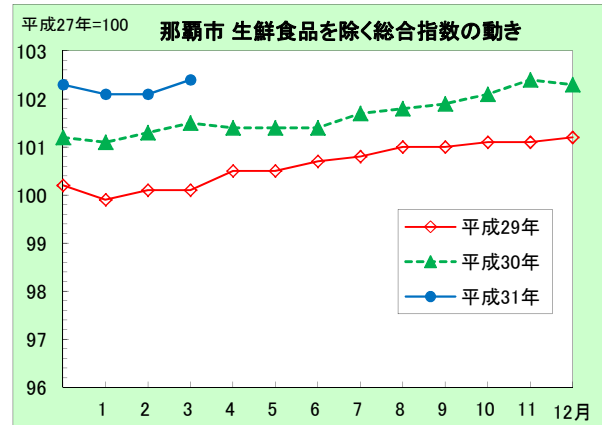
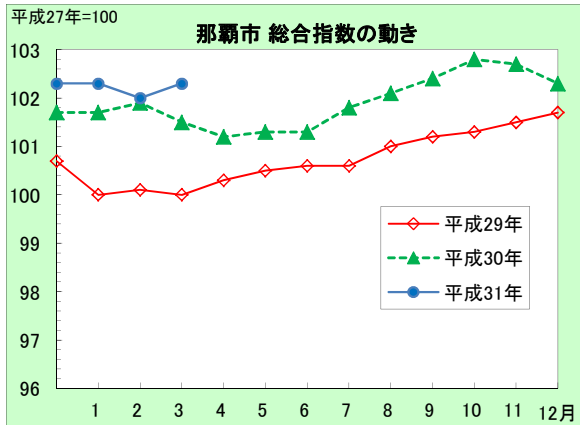


表1 那覇市の総合と生鮮食品を除く総合の前月比及び前年同月比

		平成30年										平成31年	
		4月	5月	6月	7月	8月	9月	10月	11月	12月	1月	2月	3月
総合	指数	101.2	101.3	101.3	101.8	102.1	102.4	102.8	102.7	102.3	102.3	102.0	102.3
	前月比	▲0.3	0.1	0.0	0.5	0.3	0.2	0.4	▲0.1	▲0.4	0.0	▲0.3	0.3
	前年同月比	0.9	0.8	0.8	1.2	1.1	1.1	1.5	1.2	0.6	0.5	0.1	0.8
生鮮食品を除く総合	指数	101.4	101.4	101.4	101.7	101.8	101.9	102.1	102.4	102.3	102.1	102.1	102.4
	前月比	0.0	0.0	0.0	0.3	0.1	0.1	0.2	0.3	▲0.1	▲0.2	0.0	0.2
	前年同月比	1.0	0.9	0.7	0.8	0.8	0.9	0.9	1.3	1.1	1.0	0.8	0.9

(注) ▲はマイナスを表す

(%)

2 前月からの動き

表2 10大費目指数、前月比及び寄与度

	総合	生鮮食品を除く総合	食料	生鮮食品	住居	光熱・水道	家具・家事用品	被服及び履物	保健医療	交通・通信	教育	教養娯楽	諸雑費
指数	102.3	102.4	103.7	100.4	100.0	107.6	98.9	102.7	103.2	99.7	102.3	103.9	102.0
前月比(%)	0.3	0.2	0.4	2.0	0.0	0.3	▲1.5	4.5	0.3	0.6	0.2	▲0.4	0.2
寄与度	0.32	0.24	0.12	0.08	0.00	0.02	▲0.06	0.16	0.01	0.08	0.01	▲0.04	0.01

(注) ▲はマイナスを表す

総合指数の前月比で0.3%の上昇となった内訳を寄与度で見ると、食料、被服及び履物などが要因となっている。なお、家具・家事用品などは下落した。

〔主な内訳〕	10大費目	中分類、前月比(寄与度)
上昇	被服及び履物	洋服 7.4%(0.11)
	食料	生鮮野菜 3.4%(0.06)
下落	家具・家事用品	家庭用耐久財 -2.2%(-0.03)

3 前年同月との比較

表3 10大費目指数、前年同月比及び寄与度

	総合	生鮮食品 を除く総合	食料	生鮮 食品	住居	光熱・ 水道	家具・ 家事用品	被服及 履物	保健 医療	交通・ 通信	教育	養 娯楽	諸雑費
前年同月 比(%)	0.8	0.9	0.9	▲ 2.5	▲ 0.1	5.0	▲ 2.8	0.6	1.6	▲ 0.5	0.5	1.4	1.1
寄与度	0.76	0.87	0.27	▲ 0.11	▲ 0.02	0.41	▲ 0.11	0.02	0.06	▲ 0.08	0.02	0.12	0.06

(注) ▲はマイナスを表す

総合指数の前年同月比が0.8%上昇となった内訳を寄与度でみると、光熱・水道、食料などが要因となっている。

なお、家具・家事用品などは下落した。

〔主な内訳〕	10大費目	中分類、前年同月比(寄与度)
上昇	光熱・水道	電気代 7.1%(0.30)
	食料	外食 3.6%(0.20)
下落	家具・家事用品	家庭用耐久財 -7.1%(-0.10)

沖縄県の消費者物価指数(平成31年3月分)

1 概況

- (1) 総合指数は平成27年を100として102.0となり、前月比で0.2%の上昇、前年同月比で0.6%の上昇となっている。
- (2) 生鮮食品を除く総合指数は102.0となり、前月比で0.2%の上昇、前年同月比で0.7%の上昇となっている。

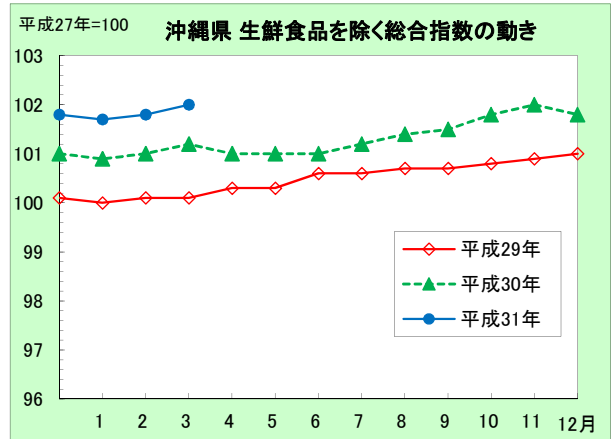
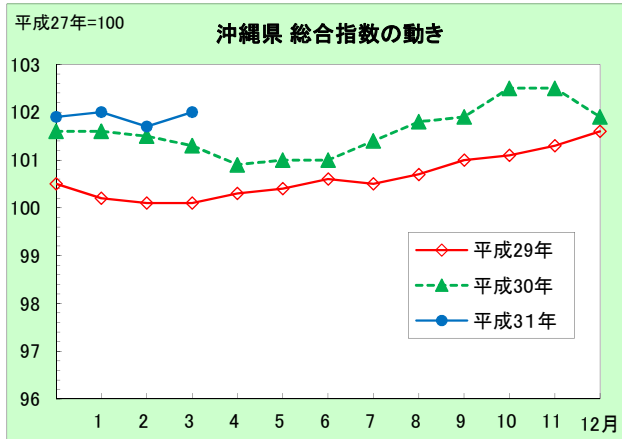


表1 沖縄県の総合と生鮮食品を除く総合の前月比及び前年同月比

		平成30年										平成31年	
		4月	5月	6月	7月	8月	9月	10月	11月	12月	1月	2月	3月
総合	指数	100.9	101.0	101.0	101.4	101.8	101.9	102.5	102.5	101.9	102.0	101.7	102.0
	前月比(%)	▲0.5	0.1	0.0	0.4	0.4	0.1	0.6	▲0.1	▲0.6	0.1	▲0.2	0.2
	前年同月比(%)	0.5	0.6	0.4	0.9	1.0	0.9	1.5	1.2	0.3	0.4	0.2	0.6
生鮮食品を除く総合	指数	101.0	101.0	101.0	101.2	101.4	101.5	101.8	102.0	101.8	101.7	101.8	102.0
	前月比(%)	▲0.2	0.0	0.0	0.2	0.2	0.1	0.3	0.2	▲0.2	▲0.1	0.0	0.2
	前年同月比(%)	0.7	0.7	0.5	0.6	0.7	0.8	1.0	1.1	0.8	0.8	0.7	0.7

(注) ▲はマイナスを表す

(%)

2 前月からの動き

表2 10大費目指数、前月比及び寄与度

	総合	生鮮食品を除く総合	食料		住居	光熱・水道	家具・家事用品		被服及び履物	保健医療	交通・通信		教育	教養娯楽	諸雑費
			生鮮食品	食料			家具・家事用品	家具・家事用品			交通・通信	教育			
指数	102.0	102.0	103.6	101.5	99.8	107.1	95.1	102.0	102.7	99.9	102.4	103.6	100.7		
前月比(%)	0.2	0.2	0.2	0.7	0.1	0.1	▲1.5	4.1	0.2	0.5	0.1	▲0.3	0.2		
寄与度	0.24	0.21	0.06	0.03	0.03	0.01	▲0.05	0.13	0.01	0.07	0.00	▲0.02	0.01		

(注) ▲はマイナスを表す

総合指数の前月比で0.2%の上昇となった内訳を寄与度で見ると、被服及び履物、交通・通信などが要因となっている。なお、家具・家事用品などは下落した。

〔主な内訳〕	10大費目	中分類	前月比(寄与度)
上昇	被服及び履物	洋服	7.7%(0.09)
	交通・通信	交通	3.1%(0.05)
下落	家具・家事用品	家庭用耐久財	-2.9%(-0.03)

3 前年同月との比較

表3 10大費目指数、前年同月比及び寄与度

	総合	生鮮食品 を除く総合	食料	生鮮 食品	住居	光熱・家具・ 水道	被服及 家事用品	保健 医療	交通・教育	教養 娯楽	諸雑費		
前年同 月比 (%)	0.6	0.7	0.5	▲ 2.7	0.2	4.2	▲ 2.5	0.6	0.8	▲ 0.1	▲ 0.2	1.5	0.1
寄与度	0.60	0.72	0.13	▲ 0.12	0.04	0.36	▲ 0.09	0.02	0.04	▲ 0.02	▲ 0.01	0.12	0.00

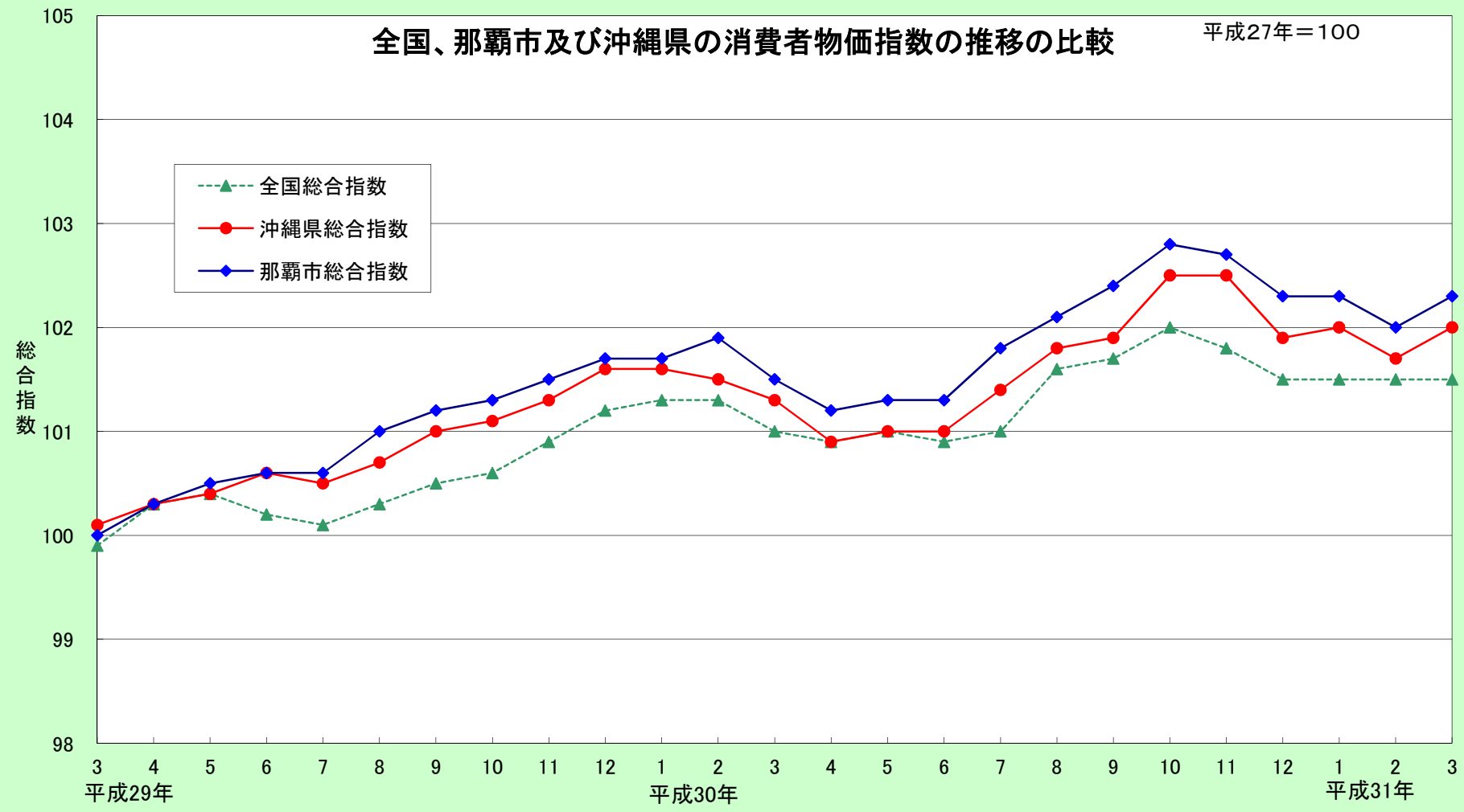
(注) ▲はマイナスを表す

総合指数の前年同月比が0.6%の上昇となった内訳を寄与度で見ると、光熱・水道、食料などが要因となっている。
なお、家具・家事用品などは下落した。

〔主な内訳〕	10大費目	中分類	前年同月比(寄与度)
上昇	光熱・水道	電気代	7.1%(0.32)
	食料	調理食品	4.6%(0.18)
下落	家具・家事用品	家庭用耐久財	-8.4%(-0.10)

全国、那覇市及び沖縄県の消費者物価指数の推移の比較

平成27年=100



5