

＊ 自然死産と人工死産

人工死産とは、胎児の母体内生存が確実であるときに、人工的処置（胎児又は付属物に対する措置及び陣痛促進剤の使用）を加えたことにより死産に至った場合をいい、それ以外はすべて自然死産とする。

なお、人工的処置を加えた場合でも、次のものは自然死産とする。

- (1) 胎児を出生させることを目的とした場合
- (2) 母体内の胎児が生死不明か、又は死亡している場合

⑥周産期死亡・・・妊娠満22週（154日）以後の死産に早期新生児死亡を加えたものをいう。

⑦出生・死亡・婚姻・離婚率

(年間事件数÷10月1日現在人口)×1,000

⑧自然増加率

{(年間出生数－年間死亡数)÷10月1日現在人口}×1,000

⑨死産率

{年間死産数÷(年間出生数＋年間死産数)}×1,000

⑩乳児死亡・新生児死亡・早期新生児死亡率

(年間死亡数÷年間出生数)×1,000

⑪周産期死亡率

{年間周産期死亡数÷(年間出生数＋年間妊娠満22週以後の死産数)}×1,000

⑫合計特殊出生率

合計特殊出生率とは、15歳～49歳までの女子の年齢別出生率を合計したもので、1人の女子が仮にその年次の年齢別出生率で一生の間に産むとしたときの子供の数に相当する。

[年齢別出生数(5歳階級別)÷年齢別女子人口(5歳階級別)]の総和(15～49歳までの7階級)×5

(3) 結果の公表などについて

おおむね、毎年9月上旬ごろに前年の人口動態調査の確定数が公表される。詳細については、厚生労働省のホームページを参照のこと。

(参) <http://www.mhlw.go.jp/toukei/list/81-1.html>

また、毎年10月上旬ごろ、福祉保健所概要作成目的での人口動態調査票情報が提供される。これを受けて、管内死因別死亡者数などを作成、公表する。

なお、確定数の公表は、当福祉保健所ホームページ上で行う予定である。

(4) 人口動態統計の概要

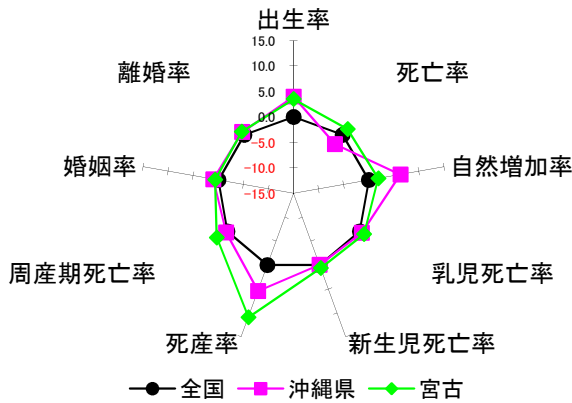
＊ 人口動態については前年の数値を計上。確定値は宮古福祉保健所ホームページにて公表予定。

平成24年

項目	実数(人、組)			率(%)			沖縄県 全国順位
	全国	沖縄県	宮古	全国	沖縄県	宮古	
出生	1,037,231	17,074	619	8.2	12.2	11.7	1位
死亡	1,256,359	10,626	608	10.0	7.6	11.5	47位
自然増減	-219,128	6,448	11	-1.7	4.6	0.2	1位
乳児(生後1年未満)死亡	2,299	46	2	2.2	2.7	3.2	8位
新生児(生後4週未満)死亡	1,065	16	1	1.0	0.9	1.6	32位
死産	24,800	507	22	23.4	28.8	34.3	3位
自然死産	11,448	243	8	10.8	13.8	12.5	-
人工死産	13,352	264	14	12.6	15.0	21.8	-
周産期死亡	4,133	73	4	4.0	4.3	6.4	14位
妊娠満22週以後の死産	3,343	62	4	3.2	3.6	-	-
早期新生児死亡	790	11	0	0.8	0.8	-	-
婚姻	668,869	8,842	310	5.3	6.3	5.9	2位
離婚	235,406	3,634	141	1.9	2.6	2.7	1位

(出典)平成24年沖縄県人口動態統計(確定数)の概況(H25.9月公表)

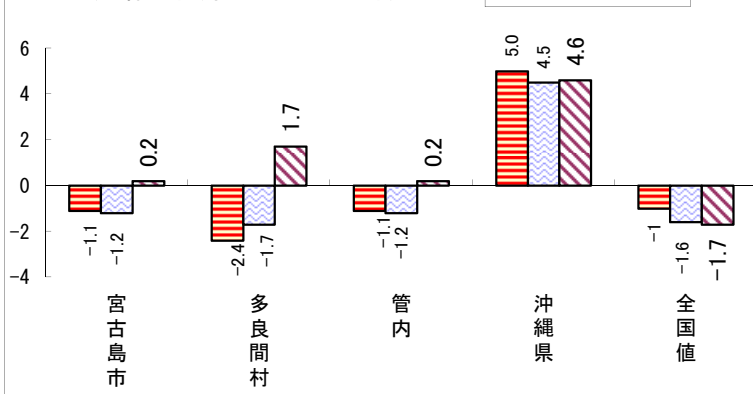
図1. 人口動態レーダーチャート(平成24年)



人口動態統計で使用される主な指標を用いて、全国を基準として沖縄県及び宮古管内の値がどの位置にあるのかを示している。

宮古管内の死産率は全国、沖縄県と比較して突出して高い。また、県の自然増加率が高い傾向にあるのに比べて、宮古管内は低い値となっている。

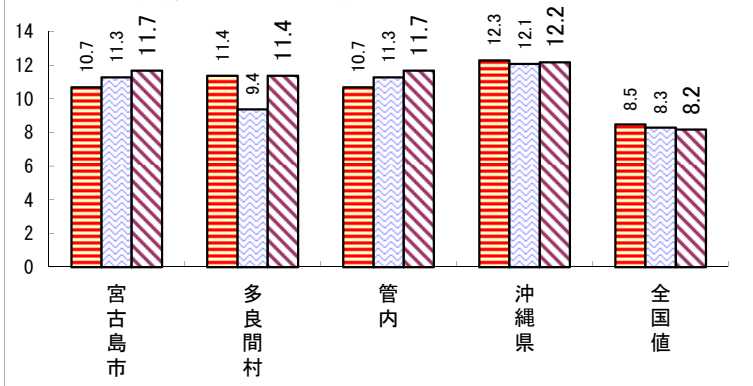
図2. 自然増加率(市村別・過去3年)



自然増加率の動向

管内は、増加傾向にある沖縄県と対照的に年々減少傾向にあったものの、平成24年に増加に転じている。

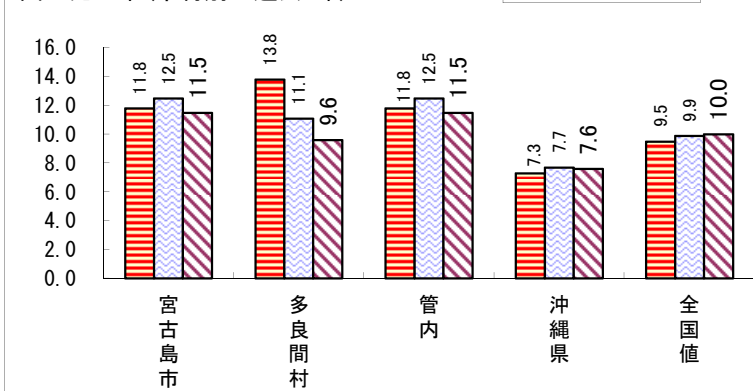
図3. 出生率(市村別・過去3年)



出生率の動向

管内出生率は、毎年上昇している。沖縄県と比べると若干低い。全国値を大きく上回っている。

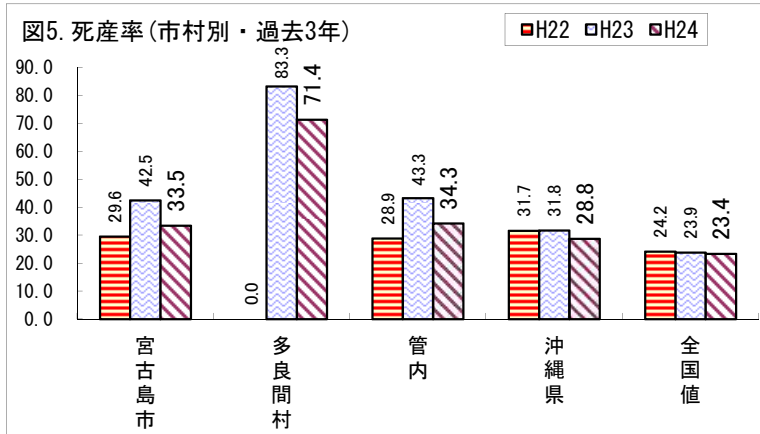
図4. 死亡率(市村別・過去3年)



死亡率の動向

死亡率は、沖縄県及び全国ともに上昇傾向にある。

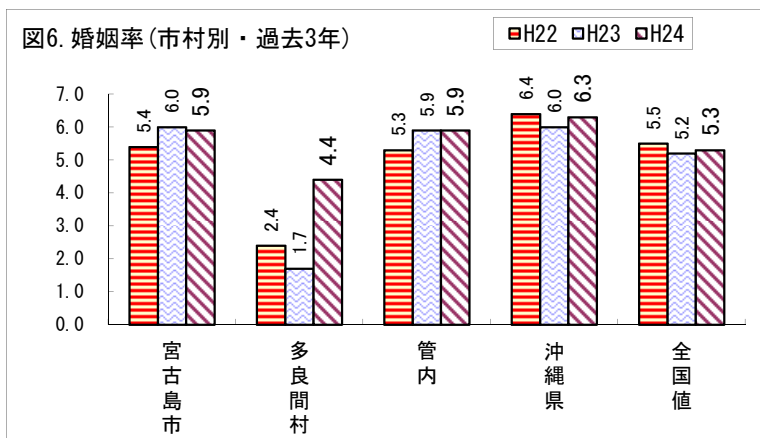
このなかで、管内の数値は、平成24年に減少に転じているものの、人口の高齢化を反映して、沖縄県及び全国と比較して高い数値となっている。



#### 死産率の動向

管内の数値は、前年と比べて減少しているものの、全国より高い沖縄県よりも大きく上回っている。

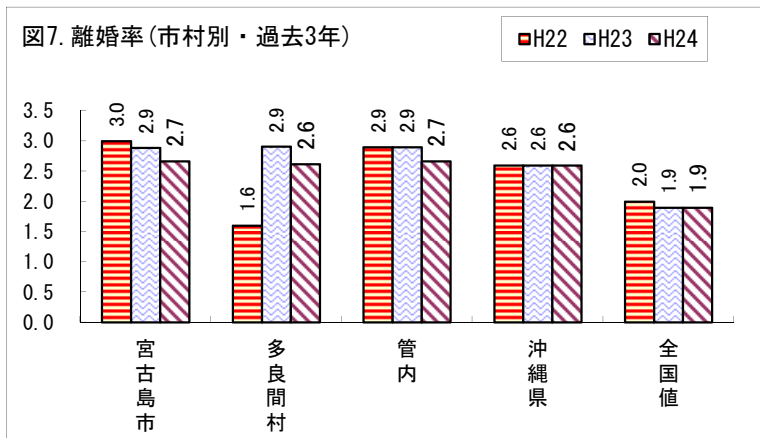
なお、多良間村の数値が平成23年以降に激増しているのは、死産数が平成22年の「0人」に対し平成23,24年いずれも「1人」に増加したため。



#### 婚姻率の動向

沖縄県及び全国がともに微増に転じた中で、管内婚姻率は、横ばいとなった。

また、管内数値の全国・県との比較については、全国値を上回っているものの、沖縄県よりやや低めとなっている。



#### 離婚率の動向

管内離婚率は前年と比べて微減したものの、沖縄県及び全国と比べると高い傾向に変わりはない。

(5) 平成24年人口動態総覧(市村別)

\* 人口動態については前年の数値を計上。確定値は宮古福祉保健所ホームページにて公表予定。

ア 人口動態総覧

単位：人、件

項目 市村	出生児数			(再掲) 低体重児数(*)			死亡者数			(再掲) 乳児 死亡者数			(再掲) 新生児 死亡者数			死産胎数			周産期 死亡数			婚姻 件数	離婚 件数
	男	女	計	男	女	計	男	女	計	男	女	計	男	女	計	自然	人工	計	後 期	早 期	計		
宮古島市	293	313	606	23	37	60	323	274	597	1	1	2	0	1	1	7	14	21	3	0	3	305	138
多良間村	7	6	13	1	1	2	6	5	11	0	0	0	0	0	0	1	0	1	1	0	1	5	3
管内	300	319	619	24	38	62	329	279	608	1	1	2	0	1	1	8	14	22	4	0	4	310	141

\* 低体重児数については、確定値の公表がないため概数値で計上している。

- 低体重児：2,500g未満の出生児
- 乳児死亡：生後1年未満の死亡
- 新生児死亡：生後4週未満の死亡
- 死産：妊娠満12週以後の死児の出産
- 周産期死亡 後期：妊娠22週以後の死産
- 早期：生後1週間未満の死亡

(出典)平成24年沖縄県人口動態統計(確定数)の概況(H25.9月公表)

イ 人口動態総覧(率)

単位：‰

項目 市村	年	出生率	死亡率	(再掲) 乳児死亡率	(再掲) 新生児死亡率	死産率	周産期 死亡率	婚姻率	離婚率
		宮古島市	H23年	11.3	12.5	1.7	1.7	42.5	3.4
	H24年	11.7	11.5	3.3	1.7	33.5	4.9	5.9	2.7
多良間村	H23年	9.4	11.1	-	-	83.3	-	1.7	1.7
	H24年	11.4	9.6	-	-	71.4	71.4	4.4	2.6
管内	H23年	11.3	12.5	1.7	1.7	43.3	3.3	5.9	2.9
	H24年	11.7	11.5	3.2	1.6	34.3	6.4	5.9	2.7

(出典)平成24年沖縄県人口動態統計(確定数)の概況(H25.9月公表)

(6) 管内合計特殊出生率(平成15~24年)

\* 人口動態については前年の数値を計上。確定値は宮古福祉保健所ホームページにて公表予定。

	平成15年	平成16年	平成17年	平成18年	平成19年	平成20年	平成21年	平成22年	平成23年	平成24年
宮古管内	2.01	2.10	2.02	2.04	2.06	2.18	2.05	2.24	2.28	2.42
沖縄県	1.72	1.72	1.72	1.74	1.75	1.78	1.79	1.87	1.86	1.90
全国	1.29	1.29	1.26	1.32	1.34	1.37	1.37	1.39	1.39	1.41

(出典)①沖縄県及び全国：平成24年沖縄県人口動態統計(確定数)の概況(H25.9月公表)

②管内：未公表のため、当保健所において算出した。

※合計特殊出生率とは、15歳~49歳までの女子の年齢別出生率を合計したもので、1人の女子が仮にその年次の年齢別出生率で一生の間に産むとしたときの子供の数に相当する。

計算式：〔年齢別出生数(5歳階級別)÷年齢別女子人口(5歳階級別)〕の総和(15~49歳までの7階級)×5

※年齢別出生数(5歳階級別)については、平成25年人口動態調査結果(確定数)出生表5-1-47「出生数、性・母の年齢(5歳階級)・都道府県・保健所別」(厚労省HP参照)を参照した。

※平成15,16年の基準女子人口は平成12年の国勢調査資料を、平成17年~平成21年の基準女子人口は平成17年の国勢調査資料を、平成22年以降の基準女子人口は平成22年の国勢調査資料を参照した。

(7) 人口動態総覧の年次推移(管内分)

\* 人口動態については前年の数値を計上。確定値は宮古福祉保健所ホームページにて公表予定

単位：人、組

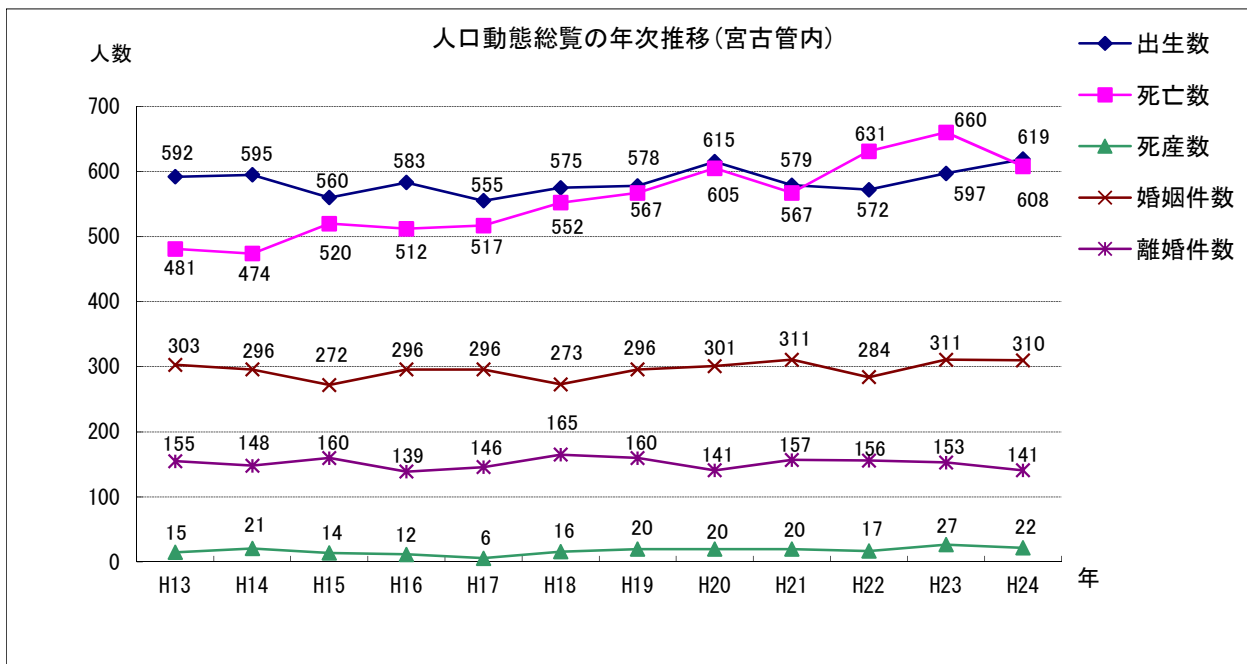
	平成 13年	平成 14年	平成 15年	平成 16年	平成 17年	平成 18年	平成 19年	平成 20年	平成 21年	平成 22年	平成 23年	平成 24年	対前 年比
管内人口	<u>55,696</u>	55,686	55,458	55,360	55,186	55,187	54,021	53,626	53,478	53,452	53,209	53,122	-87
出生数	592	595	560	583	555	575	578	615	579	572	597	<u>619</u>	22
男	296	<u>321</u>	284	307	280	288	309	304	295	310	305	300	-5
女	296	274	276	276	275	287	269	311	284	262	292	<u>319</u>	27
死亡者数	481	474	520	512	517	552	567	605	567	631	<u>660</u>	608	-52
男	260	249	286	288	297	275	292	328	323	343	<u>346</u>	329	-17
女	221	225	234	224	220	277	275	277	294	288	<u>314</u>	279	-35
乳児 死亡者数	3	2	2	1	<u>6</u>	2	1	1	1	5	1	2	1
男	1	1	0	1	<u>4</u>	0	1	0	0	3	0	1	1
女	<u>2</u>	1	<u>2</u>	0	<u>2</u>	<u>2</u>	0	1	1	<u>2</u>	1	1	0
新生児 死亡者数	2	0	0	0	<u>5</u>	1	1	0	1	3	1	1	0
男	0	0	0	0	<u>4</u>	0	1	0	0	2	0	0	0
女	<u>2</u>	0	0	0	1	1	0	0	0	1	1	1	0
死産胎数	15	21	14	12	6	16	20	20	20	17	<u>27</u>	22	-5
自然	8	<u>13</u>	10	8	1	9	12	10	11	8	8	8	0
人工	7	8	4	4	5	7	8	10	7	9	<u>19</u>	14	-5
周産期 死亡数	<u>5</u>	4	1	0	2	2	2	2	<u>5</u>	<u>5</u>	2	4	2
後期	3	3	1	0	0	2	2	2	<u>5</u>	3	2	4	2
早期	<u>2</u>	1	0	0	<u>2</u>	0	0	0	0	<u>2</u>	0	0	0
婚姻 件数	303	296	272	296	296	273	296	301	<u>311</u>	284	<u>311</u>	310	-1
離婚 件数	155	148	160	139	146	<u>165</u>	160	141	157	156	153	141	-12

※太字下線付は、平成13年～平成24年までの最高値を表している。

※管内人口については、各年10月1日時点。

(出典)①管内人口：沖縄県企画部統計課HP「沖縄県統計資料WEBサイト」

②その他：平成24年沖縄県人口動態統計(確定数)の概況(H25.9月公表)



(8) 死亡の状況

\* 人口動態については前年の数値を計上。確定値は宮古福祉保健所ホームページにて公表予定。

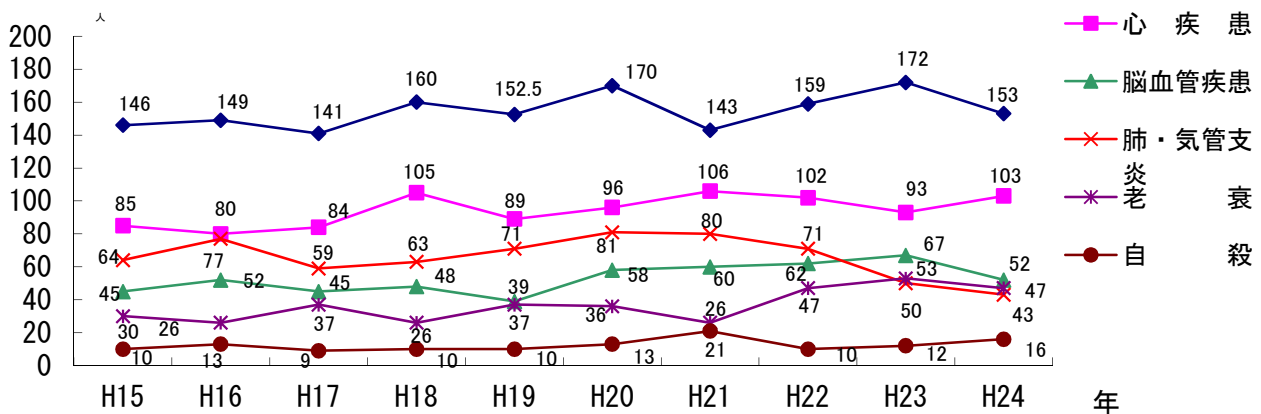
ア 死亡者数(死因別、市村別) 平成24年

死 因	総数	宮古島市	多良間村
結 核	4	4	0
悪性新生物	153	151	2
糖 尿 病	11	11	0
高血圧性疾患	5	5	0
心 疾 患	103	101	2
脳血管疾患	52	51	1
肺炎・気管支炎	43	41	2
胃・十二指腸潰瘍	3	3	0
肝 疾 患	14	14	0
腎 不 全	14	12	2
老 衰	47	46	1
不慮の事故	15	15	0
自 殺	16	16	0
そ の 他	128	127	1
合 計	608	597	11

イ 死亡者数(年代別、市村別) 平成24年

年代	総数	宮古島市	多良間村
10歳未満	2	2	0
10歳-19歳	0	0	0
20歳-29歳	1	1	0
30歳-39歳	6	6	0
40歳-49歳	20	19	1
50歳-59歳	38	38	0
60歳-69歳	54	54	0
70歳-79歳	105	105	0
80歳-89歳	230	226	4
90歳以上	152	146	6
合 計	608	597	11

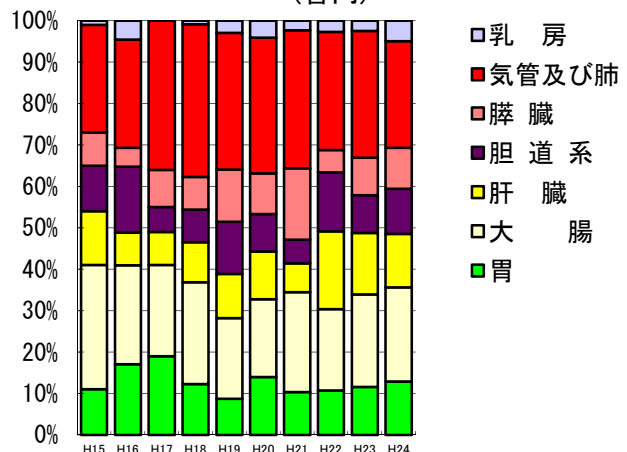
管内死因別死亡数の推移



ウ 悪性新生物死亡者数(部位別、市村別：平成23年・平成24年)

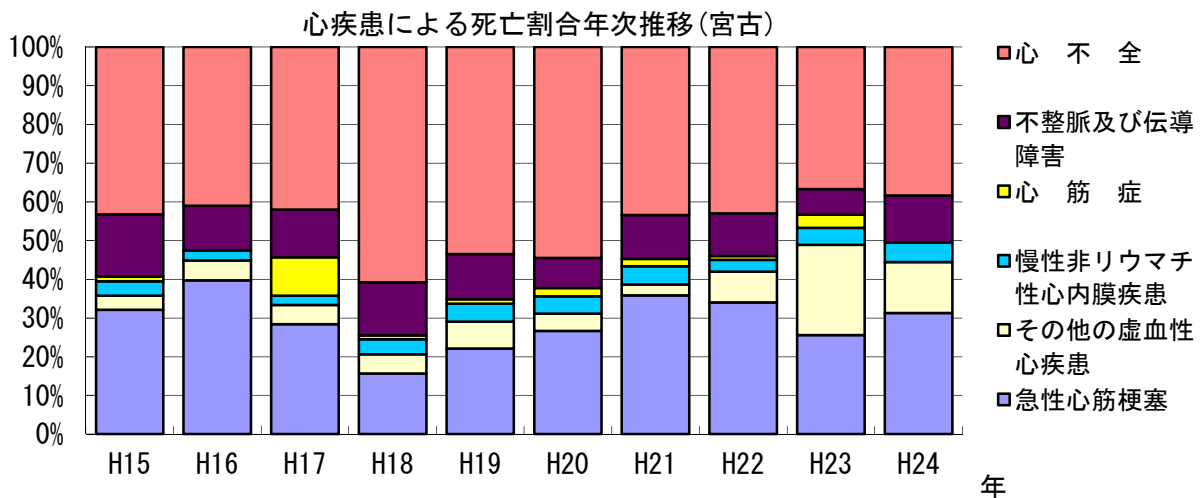
悪性新生物 部 位	総数		宮古島市		多良間村	
	H23	H24	H23	H24	H23	H24
食 道	6	3	6	3	0	0
胃	14	13	14	13	0	0
結 腸	17	14	17	14	0	0
直 腸	10	9	10	9	0	0
肝 臓	18	13	18	13	0	0
胆 道 系	11	11	11	11	0	0
膵 臓	11	10	11	10	0	0
気管及び肺	40	26	37	25	3	1
乳 房	3	5	3	5	0	0
子 宮	4	3	4	3	0	0
白 血 病	0	7	0	7	0	0
そ の 他	38	39	37	38	1	1
合 計	172	153	168	151	4	2

悪性新生物部位別死亡者割合年次推移 (管内)



エ 心疾患による死亡者数(種別、市村別：平成23年・平成24年)

死 因	総数		宮古島市		多良間村	
	H23	H24	H23	H24	H23	H24
慢性リウマチ性心疾患	2	1	2	1	0	0
急性心筋梗塞	23	31	23	31	0	0
その他の虚血性心疾患	21	13	21	13	0	0
慢性非リウマチ性心内膜疾患	4	5	4	5	0	0
心筋症	3	0	3	0	0	0
不整脈及び伝導障害	6	12	6	10	0	2
心不全	33	38	33	38	0	0
その他の心疾患	1	3	1	3	0	0
合 計	93	103	93	101	0	2



オ 脳血管疾患による死亡者数(種別、市村別：平成23年・平成24年)

脳血管疾患 死因種別	総数		宮古島市		多良間村	
	H23	H24	H23	H24	H23	H24
くも膜下出血	6	5	6	4	0	1
脳内出血	21	18	20	18	1	0
脳梗塞	36	28	34	28	2	0
その他の脳血管疾患	4	1	3	1	1	0
合 計	67	52	63	51	4	1

