

Ⅱ 総務企画班

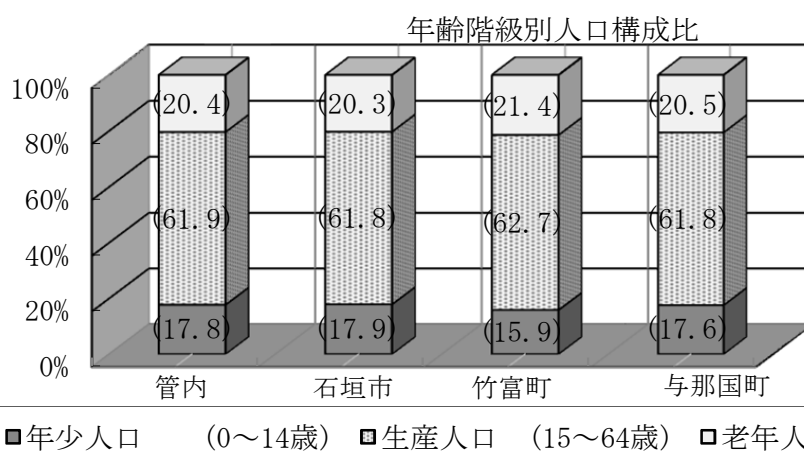
1 管内及び沖縄県の人口
(1) 世帯数および人口

(平成29年9月30日現在)

	世帯数	人 口			年 齢 階 級 別 人 口		
		総数	男	女	年少人口 (0～14歳)	生産人口 (15～64歳)	老年人口 (65歳以上)
管 内	27,032	54,847	27,608 (50.3)	27,239 (49.7)	9,747 (17.8)	33,933 (61.9)	11,167 (20.4)
石垣市	23,683	48,836	24,442 (50.0)	24,394 (50.0)	8,761 (17.9)	30,180 (61.8)	9,895 (20.3)
竹富町	2,429	4,305	2,242 (52.1)	2,063 (47.9)	685 (15.9)	2,698 (62.7)	922 (21.4)
与那国町	920	1,706	924 (54.2)	782 (45.8)	301 (17.6)	1,055 (61.8)	350 (20.5)

※ 下段は構成比 (単位: %)

※管内人口: 各市町の住民基本台帳データを参照



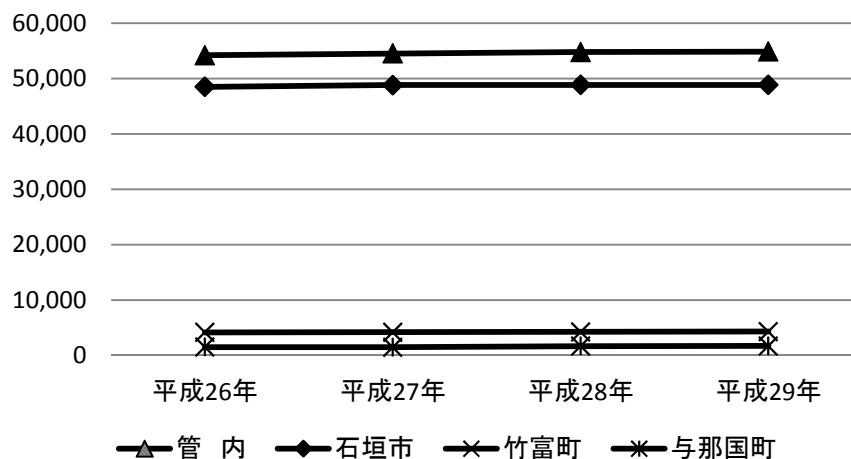
竹富町の老年人口の割合が21%を超えており、石垣市、与那国町もそれに近い値となっている。
八重山管内全体では、老年人口の割合が、年少人口を上回る状況が続いている。

(2) 人口の年次推移

	平成26年	平成27年	平成28年	平成29年
沖縄県	1,422,539	1,429,529	1,439,913	1,443,802
管 内	54,172	54,511	54,765	54,847
石垣市	48,495	48,814	48,826	48,836
竹富町	4,163	4,212	4,256	4,305
与那国町	1,514	1,485	1,683	1,706

※沖縄県人口: 沖縄県市町村別人口総数及び世帯数 (10月1日) を参照

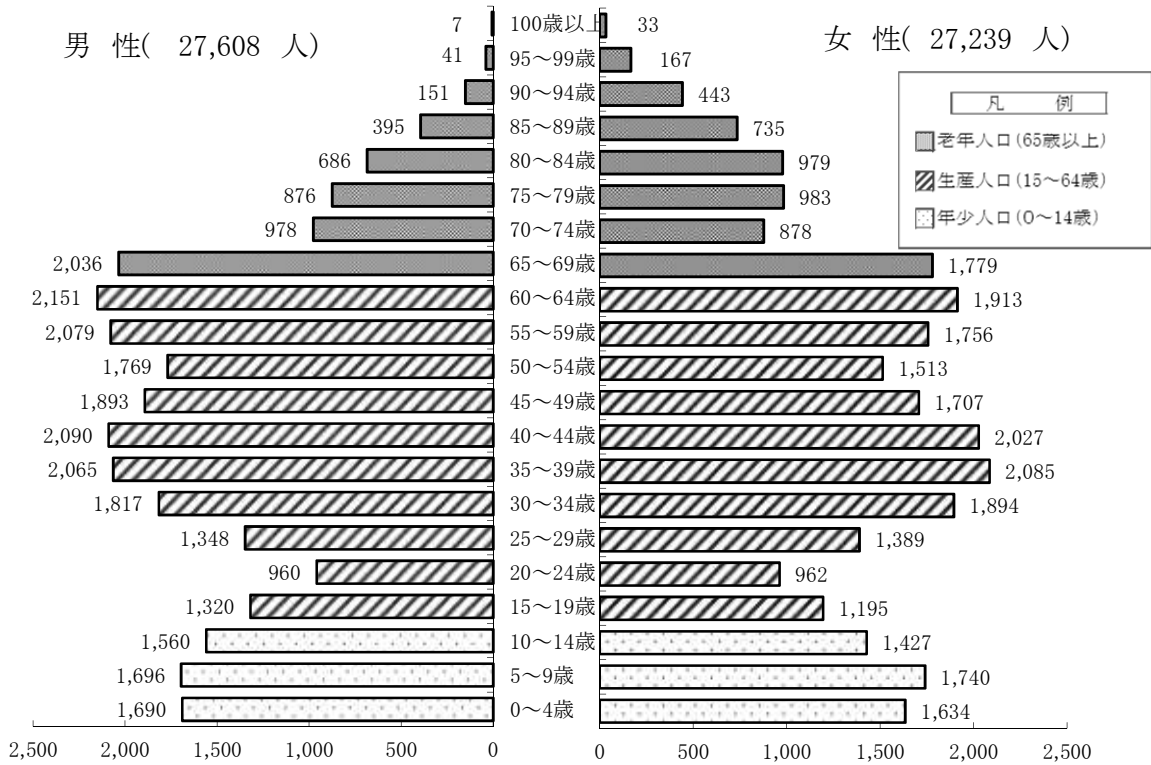
※管内人口: 各市町の住民基本台帳データを参照



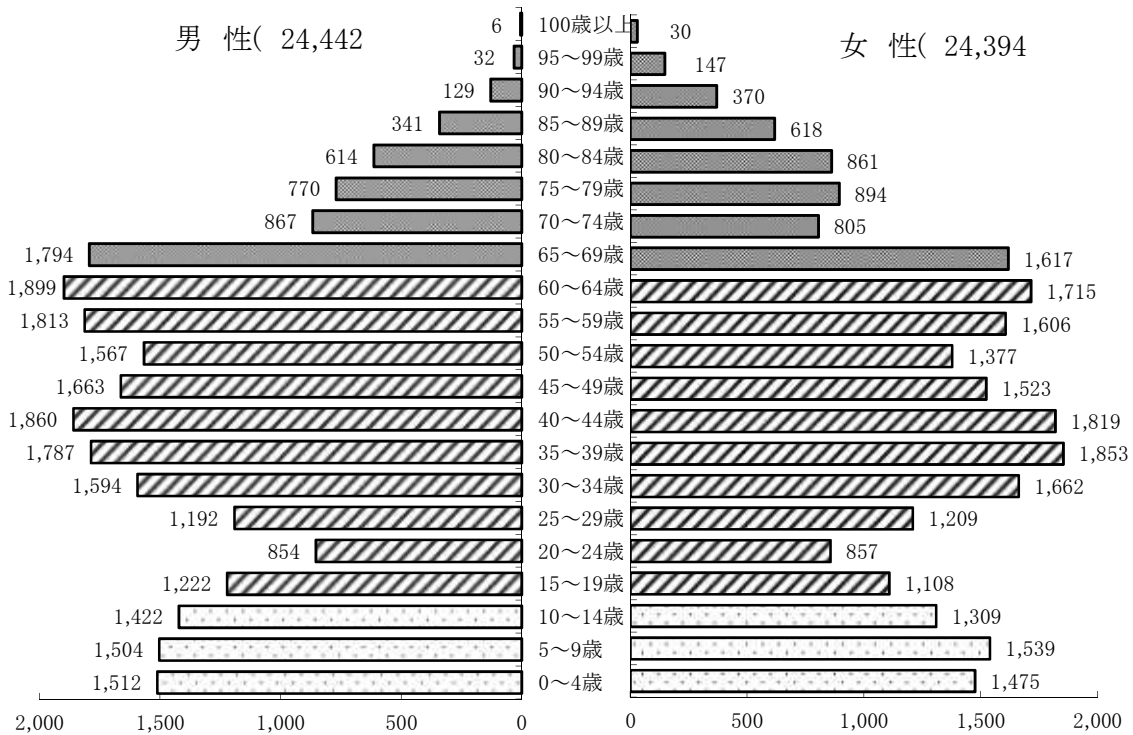
沖縄県の総人口は年々増加しており、管内の市町においても増加が続いている。

(3) 年齢階級別人口構成 (平成29年9月末現在)

ア 八重山管内

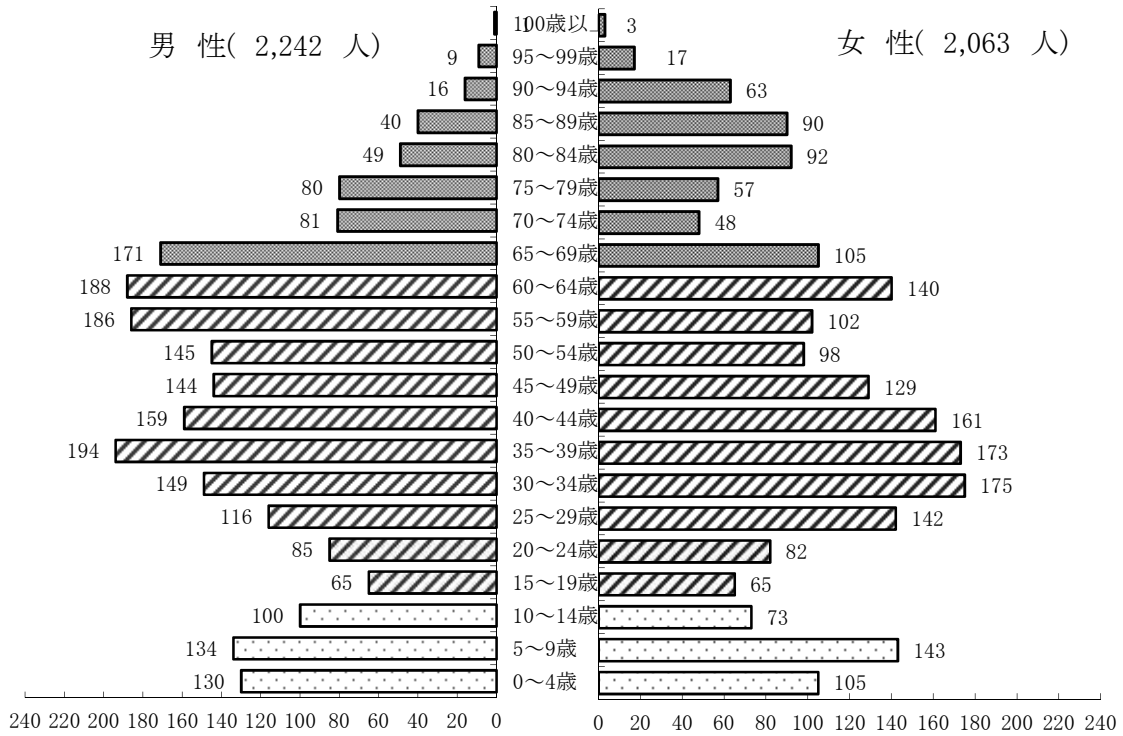


イ 石垣市

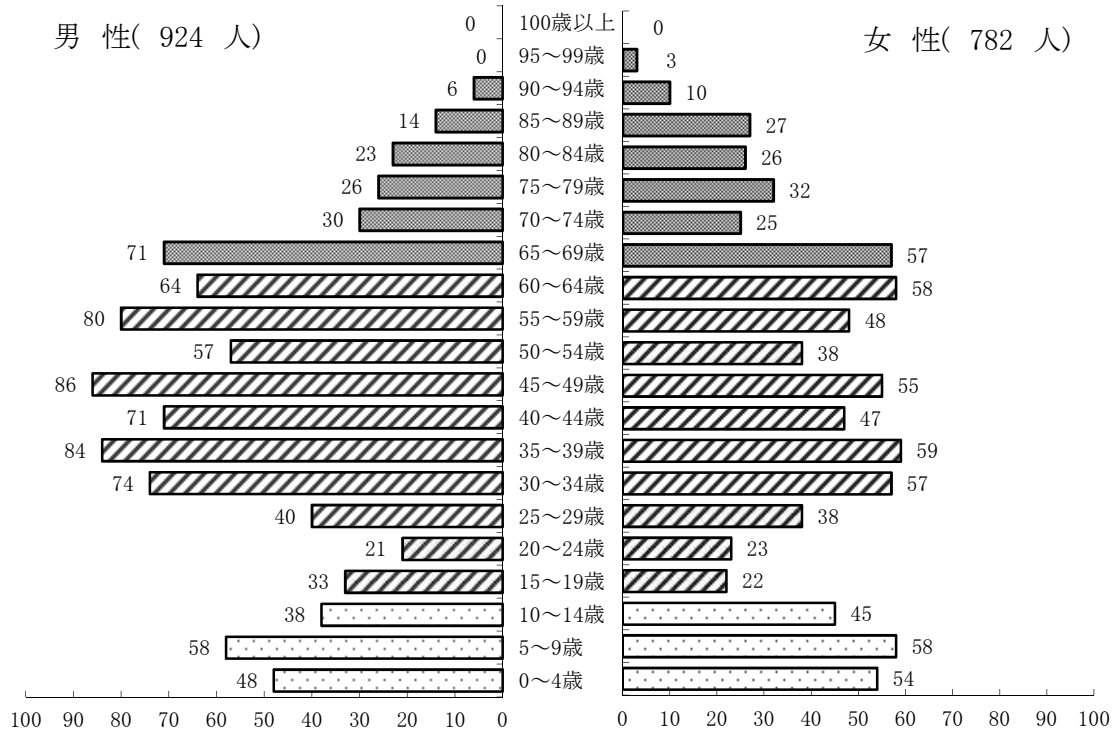


※管内人口：各市町の住民基本台帳データを参照

ウ 竹富町



エ 与那国町



※管内人口：各市町の住民基本台帳データを参照

2 人口動態

(1) 人口動態統計とは

人口動態統計は、出生・死亡・婚姻・離婚及び死産の「人口動態事象」について、その実態を明らかにするために、各届書によって作成された人口動態調査票をとりまとめたものである。

用語の解説

自然増加	出生数から死亡数を減じたものをいう。
乳児死亡	生後1年未満の死亡をいう。
新生児死亡	生後4週未満の死亡をいう。
早期新生児死亡	生後1週未満の死亡をいう。
死産	妊娠満12週(妊娠第4月)以後の死児の出産をいい、死児とは、出産後において心臓はく動、随意筋の運動及び呼吸のいずれをも認めないものをいう。
自然死産と人工死産	人工死産とは、胎児の母体内生存が確実であるときに人工的処置(胎児又は附属物に対する措置及び陣痛促進剤の使用)を加えたことにより、死産に至った場合をいい、それ以外はすべて自然死産とする。 1) 胎児を出生させることを目的とした場合。 2) 母体内の胎児が生死不明か、又は死亡している場合。
週産期死亡	妊娠満22週以後の死産と早期新生児死亡をあわせたものをいう。

比率の解説

$$\textcircled{1} \text{ 出生・死亡・婚姻・離婚率} = \frac{\text{年間事件数}}{\text{10月1日現在日本人口}} \times 1,000$$

$$\textcircled{2} \text{ 自然増加率} = \frac{\text{年間出生数} - \text{年間死亡数}}{\text{10月1日現在日本人口}} \times 1,000$$

$$\textcircled{3} \text{ 乳児死亡・新生児死亡・週産期死亡・早期新生児死亡率} = \frac{\text{年間事件数}}{\text{年間出生数}} \times 1,000$$

$$\textcircled{4} \text{ 死産率} = \frac{\text{年間死産数(自然・人工・不明)}}{\text{年間出産数(出産+死産)}} \times 1,000$$

$$\textcircled{5} \text{ 低体重児率} = \frac{\text{年間低体重児数}}{\text{1年間の出生数}} \times 1,000$$

(2) 人口動態総覧

平成29年

	八重山管内				石垣市				竹富町				与那国町				沖縄県		全国	
	男	女	計	率	男	女	計	率	男	女	計	率	男	女	計	率	実数	率	実数	率
出生	319	319	638	11.6	288	284	572	11.7	23	19	42	9.8	8	16	24	14.1	16,217	11.6	946,065	7.8
再掲	-	-	69	108.2	20	44	64	111.9	0	3	3	71.4	1	1	2	83.3	1,798	110.9	89,353	94.4
死亡	248	197	445	8.1	220	169	389	8.0	22	17	39	9.1	6	11	17	10.0	11,945	8.2	1,340,397	10.8
再掲	0	0	0	0.0	0	0	0	0.0	0	0	0	0.0	0	0	0	0.0	41	1.9	1,761	2.0
再掲	-	-	0	0.0	0	0	0	0.0	0	0	0	0.0	0	0	0	0.0	22	0.8	832	0.9
死産	-	-	14	21.5	-	-	11	18.9	-	-	1	23.3	-	-	2	76.9	428	25.5	20,358	21.0
再掲	-	-	5	7.7	-	-	4	6.9	-	-	0	0.0	-	-	1	38.5	202	12.5	9,738	10.1
再掲	-	-	9	13.8	-	-	7	12.0	-	-	1	23.3	-	-	1	38.5	226	13.0	10,620	10.9
周産期死亡	-	-	3	4.7	-	-	3	5.2	-	-	0	0.0	-	-	0	0.0	62	3.8	3,308	3.6
再掲	-	-	3	4.7	-	-	3	5.2	-	-	0	0.0	-	-	0	0.0	46	3.1	2,683	2.9
再掲	-	-	0	0.0	-	-	0	0.0	-	-	0	0.0	-	-	0	0.0	16	0.7	625	0.7
婚姻	-	-	363	6.6	-	-	311	6.4	-	-	36	8.4	-	-	16	9.4	8,084	5.9	606,866	5.0
離婚	-	-	170	3.1	-	-	155	3.2	-	-	14	3.3	-	-	1	0.6	3,484	2.6	212,262	1.7

※率は全て千分率(‰)である。

また、率計算に用いた全国及び沖縄県の人口は総務省統計局の人口推計(平成28年10月時点)であり、管内の人口は各市町の住民基本台帳データである。

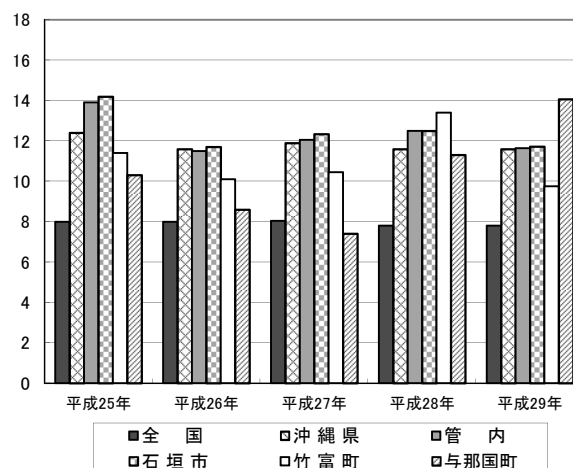
(3) 出生率の年次推移

	平成25年	平成26年	平成27年	平成28年	平成29年
全 国	8.0	8.0	8.0	7.8	7.8
沖 縄 県	12.4	11.6	11.9	11.6	11.6
管 内	13.9	11.5	12.1	12.5	11.6
石 垣 市	14.2	11.7	12.3	12.5	11.7
竹 富 町	11.4	10.1	10.4	13.4	9.8
与那国町	10.3	8.6	7.4	11.3	14.1

※率は全て千分率(‰)。

出生率=年間出生数/10月現在日本人口×1,000

出生率の年次推移



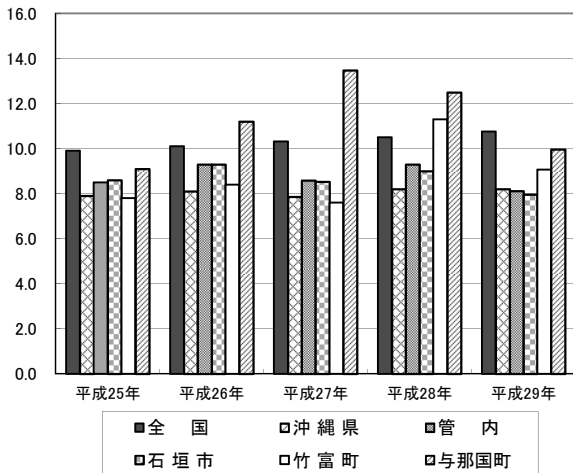
(4) 死亡率の年次推移

	平成25年	平成26年	平成27年	平成28年	平成29年
全 国	9.9	10.1	10.3	10.5	10.8
沖 縄 県	7.9	8.1	7.9	8.2	8.2
管 内	8.5	9.3	8.6	9.3	8.1
石 垣 市	8.6	9.3	8.5	9.0	8.0
竹 富 町	7.8	8.4	7.6	11.3	9.1
与那国町	9.1	11.2	13.5	12.5	10.0

※率は全て千分率(‰)。

死亡率=年間死亡数/10月現在日本人口×1,000

死亡率の年次推移



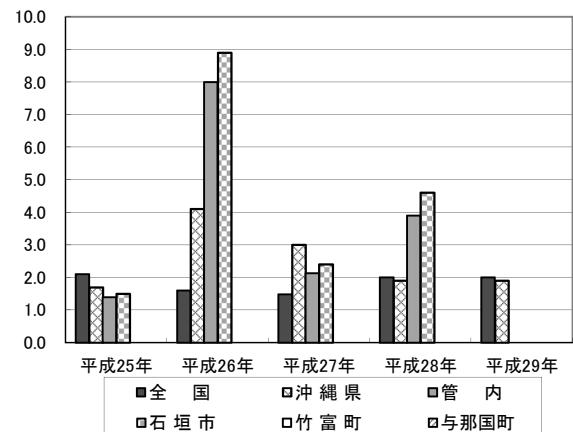
(5) 乳児死亡率の年次推移

	平成25年	平成26年	平成27年	平成28年	平成29年
全 国	2.1	1.6	1.5	2.0	2.0
沖 縄 県	1.7	4.1	3.0	1.9	1.9
管 内	1.4	8.0	2.1	3.9	0.0
石 垣 市	1.5	8.9	2.4	4.6	0.0
竹 富 町	0.0	0.0	0.0	0.0	0.0
与那国町	0.0	0.0	0.0	0.0	0.0

※率は全て千分率(‰)。

乳児死亡率=年間乳児死亡数/年間出生数×1,000

乳児死亡率の年次推移



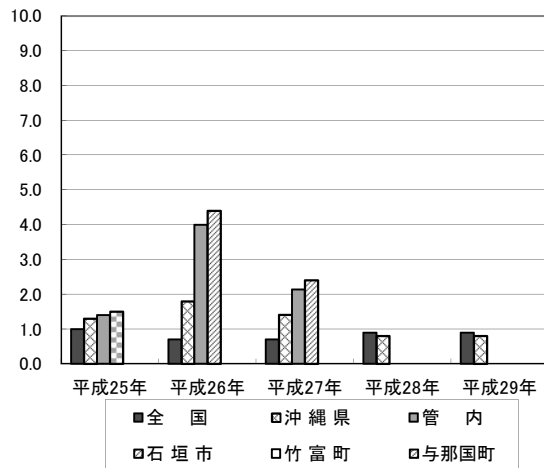
(6) 新生児死亡率の年次推移

	平成25年	平成26年	平成27年	平成28年	平成29年
全 国	1.0	0.7	0.7	0.9	0.9
沖 縄 県	1.3	1.8	1.4	0.8	0.8
管 内	1.4	4.0	2.1	0.0	0.0
石 垣 市	1.5	4.4	2.4	0.0	0.0
竹 富 町	0.0	0.0	0.0	0.0	0.0
与那国町	0.0	0.0	0.0	0.0	0.0

※率は全て千分率(‰)。

新生児死亡率=年間新生児死亡数/年間出生数×1,000

新生児死亡率の年次推移



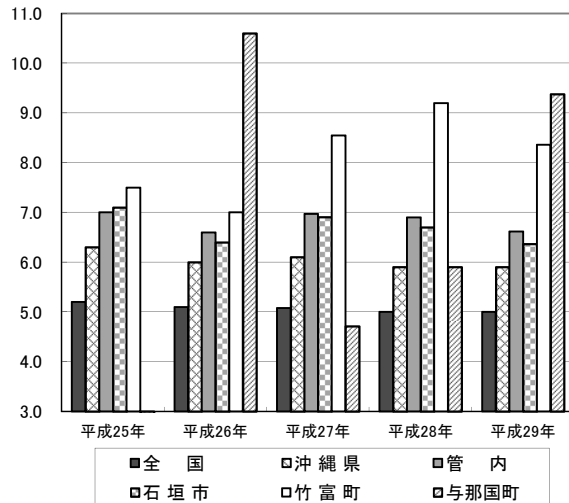
(7) 婚姻率の年次推移

	平成25年	平成26年	平成27年	平成28年	平成29年
全 国	5.2	5.1	5.1	5.0	5.0
沖 縄 県	6.3	6.0	6.1	5.9	5.9
管 内	7.0	6.6	7.0	6.9	6.6
石 垣 市	7.1	6.4	6.9	6.7	6.4
竹 富 町	7.5	7.0	8.5	9.2	8.4
与那国町	1.2	10.6	4.7	5.9	9.4

※率は全て千分率(‰)。

婚姻率=年間婚姻届出件数/10月現在人口×1,000

婚姻率の年次推移



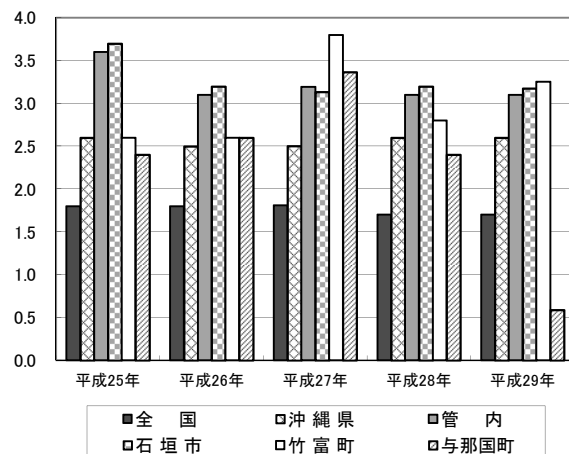
(8) 離婚率の年次推移

	平成25年	平成26年	平成27年	平成28年	平成29年
全 国	1.8	1.8	1.8	1.7	1.7
沖 縄 県	2.6	2.5	2.5	2.6	2.6
管 内	3.6	3.1	3.2	3.1	3.1
石 垣 市	3.7	3.2	3.1	3.2	3.2
竹 富 町	2.6	2.6	3.8	2.8	3.3
与那国町	2.4	2.6	3.4	2.4	0.6

※率は全て千分率(‰)。

離婚率=年間離婚届出件数/10月現在人口×1,000

離婚率の年次推移



3 死亡統計

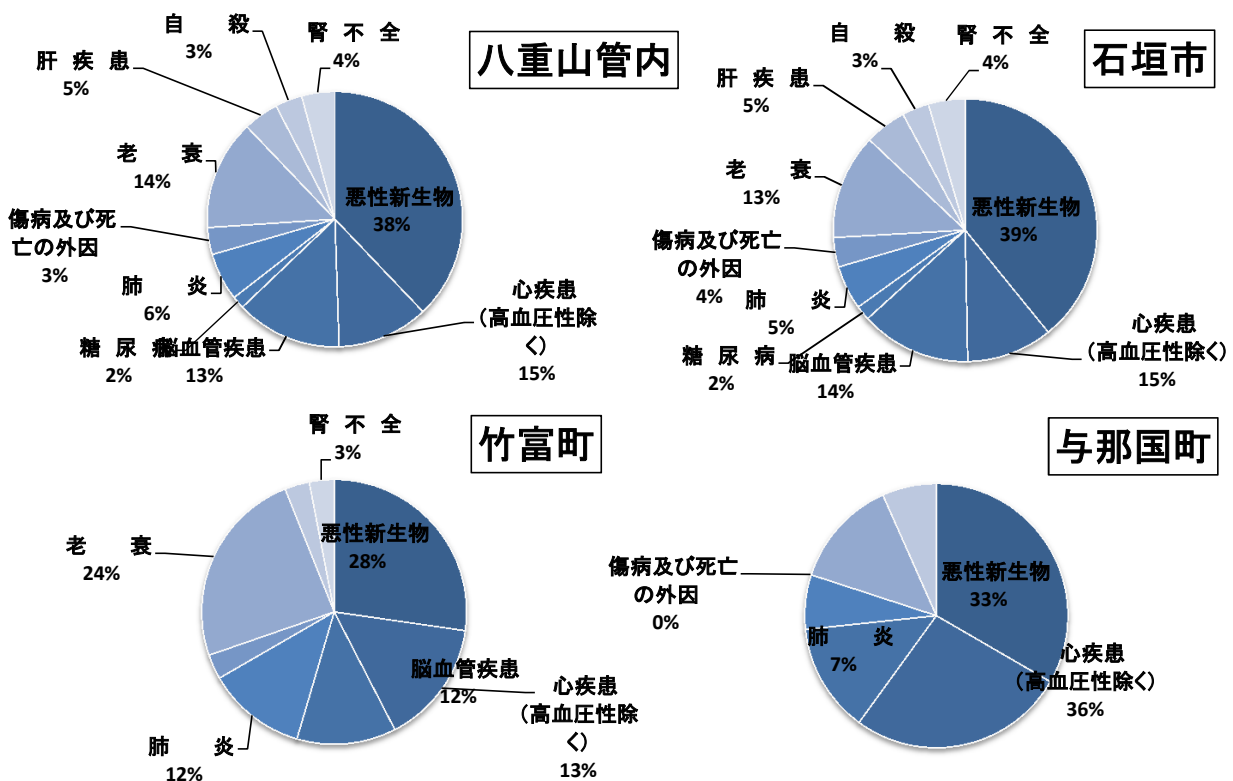
(1) 管内の死因順位

	1 位			2 位			3 位		
	死因	実数	率	死因	実数	率	死因	実数	率
平成29年	悪性新生物	144	32.4	老衰	53	11.9	脳血管疾患	51	11.5
平成28年	悪性新生物	144	32.4	心疾患	59	13.3	脳血管疾患	58	13.0
平成27年	悪性新生物	110	23.5	心疾患	61	13.0	脳血管疾患	60	12.8
平成26年	悪性新生物	135	26.9	脳血管疾患	66	13.1	心疾患	61	12.2
平成25年	悪性新生物	107	23.9	心疾患	66	14.8	脳血管疾患	53	11.9

※死因分類表中分類項目を表記

(2) 平成29年市町村別主な死因

	八重山管内			石垣市			竹富町			与那国町		
	総数	男	女	総数	男	女	総数	男	女	総数	男	女
悪性新生物	144	90	54	130	78	52	9	9	0	5	3	2
心疾患(高血圧性除く)	44	20	24	35	17	18	5	2	3	4	1	3
脳血管疾患	51	29	22	45	27	18	4	2	2	2	0	2
糖尿病	6	2	4	6	2	4	0	0	0	0	0	0
肺炎	23	16	7	18	14	4	4	2	2	1	0	1
傷病及び死亡の外因	13	9	4	12	8	4	1	1	0	0	0	0
老衰	53	20	33	43	19	24	8	1	7	0	0	2
肝疾患	17	11	6	17	11	6	0	0	0	0	0	0
自殺	13	11	2	11	9	2	1	1	0	1	1	0
腎不全	16	5	11	15	4	11	1	1	0	0	0	0
計	380	213	167	332	189	143	33	19	14	13	5	10



4 合計特殊出生率

(1) 合計特殊出生率とは

合計特殊出生率とは、15歳から49歳までの女子の年齢別出生率を合計したもので、一人の女子が仮にその年次の年齢別出生率で一生の間に生むとしたときの子どもの数に相当する。

(2) 算出方法

県の合計特殊出生率と同様に5歳ごとの年齢階級別に算出する。

$$\text{合計特殊出生率} = \left(\frac{\text{母が15歳～19歳の出生数}}{\text{15歳～19歳の女性人口}} + \dots + \frac{\text{母が45歳～49歳の出生数}}{\text{45歳～49歳の女性人口}} \right) \times 5$$

(3) 平成29年八重山管内の母の年齢階級別出生数及び女性の年齢階級別出生率

年齢階級	母の年齢階級別出生数				女性の年齢階級別出生率			
	管内	石垣市	竹富町	与那国町	管内	石垣市	竹富町	与那国町
15～19歳	9	8	1	0	0.01	0.01	0.02	0.00
20～24歳	49	47	2	0	0.05	0.05	0.02	0.00
25～29歳	152	136	9	7	0.11	0.11	0.06	0.18
30～34歳	219	198	11	10	0.12	0.12	0.06	0.18
35～39歳	169	149	14	6	0.08	0.08	0.08	0.10
40～44歳	38	32	5	1	0.02	0.02	0.03	0.02
45～49歳	2	2	0	0	0.00	0.00	0.00	0.00
総数	638	572	42	24	0.38	0.39	0.28	0.48

※年齢階級別出生率を算出する際に用いる年齢階級別女性人口は各市町の住民基本台帳データを参照

(4) 平成29年市町村別合計特殊出生率

	平成29年	平成20～24年	増減
八重山管内	1.92	2.14	△ 0.22
石垣市	1.97	2.16	△ 0.19
竹富町	1.39	1.87	△ 0.48
与那国町	2.41	1.89	0.52

※平成20～24年の数値は『平成20～24年人口動態保健所・市町村別統計』参照

(参考)

	平成29年
沖縄県	1.94
全国	1.43

※『平成28年人口動態統計(確定数)の概況』(厚生労働省)参照

