

平成25年(2013) 2月 入域観光客数概況

平成25年3月公表資料

2月の観光客数は、46万3,200人
対前年(H24)同月比 +2万8,400人、+6.5%

入域状況

平成23年度2月比 入域観光客数

区分	H24	H23	増減数	増減率	構成比
国内客	438,700 人	418,700 人	+ 20,000 人	+ 4.8%	94.7%
外国客	24,500 人	16,100 人	+ 8,400 人	+ 52.2%	5.3%
合計	463,200 人	434,800 人	+ 28,400 人	+ 6.5%	100%

平成22年度2月比 入域観光客数

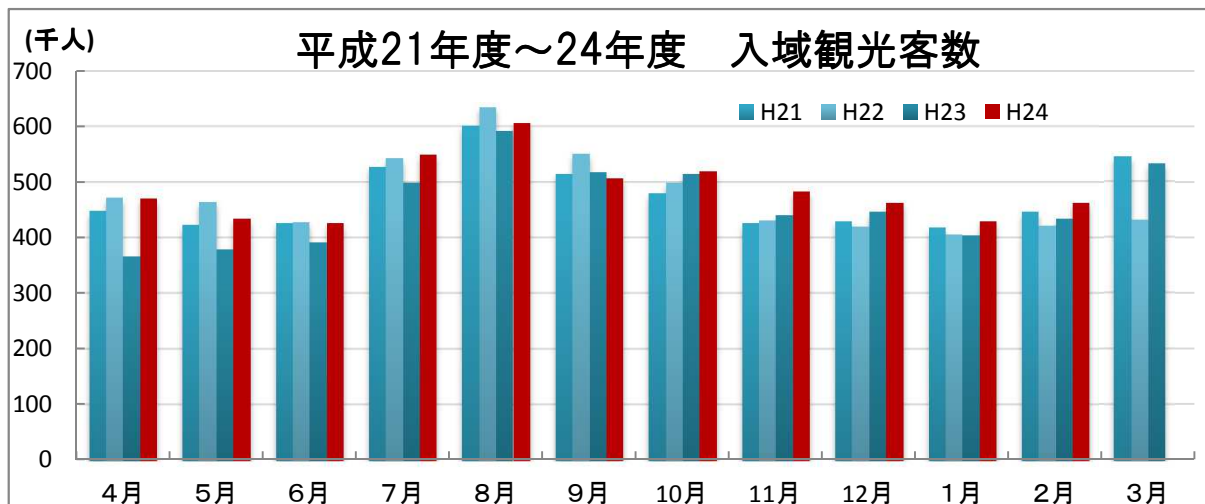
区分	H24	H22	増減数	増減率	構成比
国内客	438,700 人	407,600 人	+ 31,100 人	+ 7.6%	94.7%
外国客	24,500 人	14,900 人	+ 9,600 人	+ 64.4%	5.3%
合計	463,200 人	422,500 人	+ 40,700 人	+ 9.6%	100%

国内客 入域状況

2月にあった3連休を背景に、成田・関西におけるLCCの誘客効果に加え、プロ野球キャンプ、修学旅行、官民あげたプロモーション効果などにより好調に推移した。
3月は春休みによる学生旅行や県内イベント等による旅行需要が高まるシーズンに合わせ、LCCを利用した若年層の観光客数増加による好調な推移が見込まれる。

外国客 入域状況

2月は春節時期となったため、航空路線が拡充している台湾、韓国からの観光客数増加に加え、尖閣関連の影響を受ける中国本土、香港からの観光客数も持ち直しが見られた。
3月も引き続き台湾、韓国からの観光客数増加が期待されるが、中国本土、香港からの観光客数は依然として厳しい状況が見込まれる。



地域別入域状況(国内)

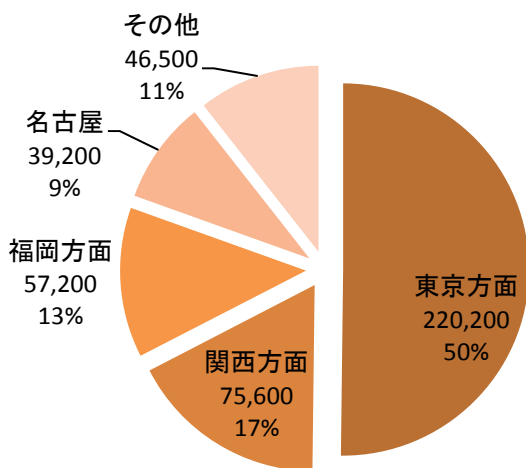
区分	H24年度	H23年度	増減数	増減率	構成比
東京方面	220,200 人	208,300 人	+ 11,900 人	+ 5.7%	50.2%
関西方面	75,600 人	70,200 人	+ 5,400 人	+ 7.7%	17.2%
福岡方面	57,200 人	56,000 人	+ 1,200 人	+ 2.1%	13.0%
名古屋	39,200 人	39,900 人	△ 700 人	△ 1.8%	8.9%
その他	46,500 人	44,300 人	+ 2,200 人	+ 5.0%	10.6%
合計	438,700 人	418,700 人	+ 20,000 人	+ 4.8%	100.0%

※国内海路客:2,400人を含む (関西:100人、鹿児島:1,900人、その他:400人)

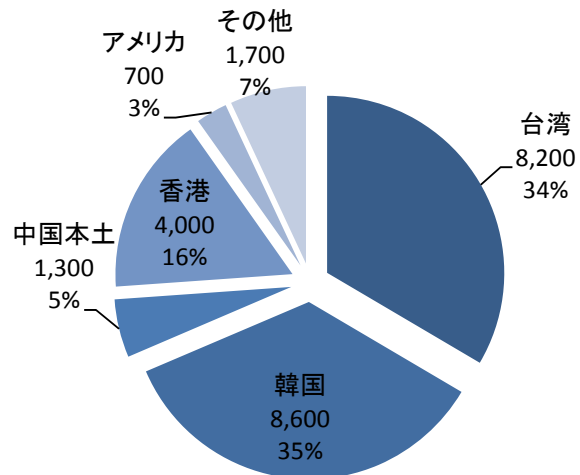
国籍別入域状況(海外)

区分	H24年度	H23年度	増減数	増減率	構成比
台湾	8,200 人	3,500 人	+ 4,700 人	+ 134.3%	33.5%
韓国	8,600 人	4,700 人	+ 3,900 人	+ 83.0%	35.1%
中国本土	1,300 人	2,700 人	△ 1,400 人	△ 51.9%	5.3%
香港	4,000 人	3,500 人	+ 500 人	+ 14.3%	16.3%
アメリカ	700 人	400 人	+ 300 人	+ 75.0%	2.9%
その他	1,700 人	1,300 人	+ 400 人	+ 30.8%	6.9%
合計	24,500 人	16,100 人	+ 8,400 人	+ 52.2%	100.0%

国内客 構成比



外国客 構成比



国籍別 空路・海路 入域状況(海外)

区分	空路 23,300人			海路 1,200人		
	観光客数	増減率	構成比	観光客数	増減率	構成比
台湾	8,200 人	+134.3%	35.2%	0 人	-	0.0%
韓国	8,600 人	+83.0%	36.9%	0 人	-	0.0%
中国本土	1,300 人	△51.9%	5.6%	0 人	-	0.0%
香港	4,000 人	+14.3%	17.2%	0 人	-	0.0%
アメリカ	300 人	△25.0%	1.3%	400 人	皆増	33.3%
その他	900 人	△10.0%	3.9%	800 人	+166.7%	66.7%
合計	23,300 人	+47.5%	100.0%	1,200 人	+300.0%	100.0%

※特例上陸者数:800人を含む

東京

2月は成田線のLCC誘客効果やプロ野球キャンプ、修学旅行による入り込みがピークを迎えたこと、さらに、海洋博記念公園の集客があったこともあり好調に推移した。
3月は春休み期間に加えて、「沖縄アジア国際音楽祭」「沖縄国際映画祭」の大型イベントも開催が相次ぐことから順調に推移すると思われる。離島は新石垣空港の開港記念により旅行商品が好調に販売されており、八重山への入り込みが順調に推移すると思われる。

大阪

2月について、LCCによる誘客効果は1月実績に比べ上昇傾向にあり順調に推移した。旅行社も一部LCCを組み合わせた旅行商品の造成がはじまっており、学生2～3名程度の小団体、若年層の価格訴求型商品への関心が高い。
今後について、GWの沖縄方面の旅行商品は前年に比べ伸び悩みの傾向がある。TDR30周年関連商品が大きく需要を伸ばしており、その影響が出ている可能性がある。

福岡

2月にあった連休を背景に、内容にボリューム感のある手ごろな旅行商品がシニア層に人気だったことや一般団体においてもクローズする冬場のゴルフ場に代わる沖縄でのゴルフ旅行も好調だったことから前年実績を上回った。
今後は春休み期間に入るため、3月は好調に推移して行くものと思われるが、4月以降のTDR30周年記念キャンペーンが実施されるため競合が予想される。

名古屋

2月について、プロ野球等のキャンプによる旅行需要が高かったこと、阪急交通やクラブツーリズムなどが空席の多い時間帯の便に割安な商品を設定し好評ではあったが、一部の路線で減便があり、前年よりも微減となった。
今後について、引き続き新空港開港、直行便就航で石垣への問い合わせがかなり多く、春休みの旅行需要増加と合わせて本島、石垣への旅行需要の増加が期待される。

台湾

2月について、昨年と比べ復興航空の週7便が増加しており、春節時期による旅行需要の増加から好調に推移した。
今後について、沖縄への旅行需要は安定しており、ここ最近の円安による旅行代金低下の効果に加え、航空路線も拡充されていることから、引き続き好調な推移が見込まれる。

韓国

2月について、航空路線の増便、新規就航に加え、旧正月連休やプロ野球キャンプによる宮古島への誘客効果等により好調に推移した。TWAY航空のチャーター便運航(2/7～3/3 送客7便)に伴っての価格競争により旅行需要の喚起もあったものと考えられる。
今後は3月末日からジンエアーが週7便→5便減便されるが、それでも航空路線は拡充されており、円安による旅行需要増加等を背景に好調な推移が見込まれる。

中国本土・北京

春節期間も団体客は少ないが、以前より改善しているケースもあった。FITは減っておらず、沖縄への観光客は主にマルチビザを持っている人と日本旅行経験者が占めている。
今後について、4月の桜の花見シーズン、中国の五一労働節時期(GW)に合わせた旅行プランが旅行会社から販売され、予想よりは販売が改善しているとのこと。ただし、最近尖閣諸島のニュースは毎日出ているので、楽観はできない状況にある。

中国本土・上海

春節時期は上海一那覇 5便/週、機材も大型化したため観光客数は増加となったが、春節以降はボトム期に当たるため旅行者数は伸び悩んだ。
今後もFIT客の旅行需要は変わらないが、しばらくは大きな好転は望めず、中国人全体としては減少となる見込み。各旅行社とも尖閣問題からの回復には時間が掛かるとの見方が多数占めている。

香港

2月の旅行需要の高まる春節休暇は円安の影響もあり、各旅行社において沖縄旅行商品が好調に推移した。1/9にスタートした冬場のキャンペーン(新聞広告や駅内広告等)により問い合わせ件数も増え、需要喚起に好影響を与えている。
今後について、3月末から始まるイースターホリデイにより観光客の増加が見込まれるが、前年度比では減となる見込み。

平成24年度入域観光客統計月報（平成25年2月）

第1表 入域観光客数

(単位:人、%)

区分 期間		入域観光客数(総数)								
					空路海路別内訳					
		国内	外国	空路計		海路計		国内	外国	
月間	25年2月	463,200	438,700	24,500	459,600	436,300	23,300	3,600	2,400	1,200
	24年2月	434,800	418,700	16,100	433,000	417,200	15,800	1,800	1,500	300
	増減数 前年 同月比	+28,400 106.5%	+20,000 104.8%	+8,400 152.2%	+26,600 106.1%	+19,100 104.6%	+7,500 147.5%	+1,800 200.0%	+900 160.0%	+900 400.0%
年度 4月～3月 累計	今年度	5,355,800	4,997,900	357,900	5,182,700	4,965,200	217,500	173,100	32,700	140,400
	前年度	4,994,900	4,716,400	278,500	4,855,400	4,688,500	166,900	139,500	27,900	111,600
	増減数 前年度 同期比	+360,900 107.2%	+281,500 106.0%	+79,400 128.5%	+327,300 106.7%	+276,700 105.9%	+50,600 130.3%	+33,600 124.1%	+4,800 117.2%	+28,800 125.8%
暦年 1月～12月 累計	今年	892,900	852,800	40,100	886,500	847,900	38,600	6,400	4,900	1,500
	前年	839,800	803,800	36,000	834,800	799,400	35,400	5,000	4,400	600
	増減数 前年 同期比	+53,100 106.3%	+49,000 106.1%	+4,100 111.4%	+51,700 106.2%	+48,500 106.1%	+3,200 109.0%	+1,400 128.0%	+500 111.4%	+900 250.0%

第2表 航路別入城観光客数

期間	区分	総数	(1)	(2)	(3)	(4)	(5)	(9)	(6)	(7)	(8)	(10)	(11)	(12)	(13)	(14)	(15)	(16)	(17)	(18)	(19)	(20)	(21)	(22)	(23)	(24)	(25)	(26)	(27)
			東京	伊丹	関西	神戸	福岡	北九州	名古屋	札幌	鹿児島	仙台	福島	新潟	静岡	富山	小松	岡山	広島	高松	松山	高知	長崎	熊本	大分	宮崎	茨城	その他	外国
月間	25年2月	463,200	220,200	20,500	38,300	16,800	57,200	0	39,200	4,000	9,100	6,000	300	1,600	2,500	0	2,100	3,200	4,700	3,300	2,100	0	2,000	2,600	0	2,600	0	400	24,500
	24年2月	434,800	208,300	21,400	30,600	18,200	55,800	200	39,900	0	8,500	5,400	0	1,900	2,300	100	2,800	2,800	6,200	3,400	2,700	0	2,100	2,500	100	2,600	0	900	16,100
	増減数	+28,400	+11,900	△900	+7,700	△1,400	+1,400	△200	△700	+4,000	+600	+600	+300	△300	+200	△100	△700	+400	△1,500	△100	△600	+0	△100	+100	△100	+0	+0	△500	+8,400
	前年同月比	106.5%	105.7%	95.8%	125.2%	92.3%	102.5%	皆減	98.2%	皆増	107.1%	111.1%	皆増	84.2%	108.7%	皆減	75.0%	114.3%	75.8%	97.1%	77.8%	-	95.2%	104.0%	皆減	100.0%	-	44.4%	152.2%
25年2構成比	100.0%	47.5%	4.4%	8.3%	3.6%	12.3%	0.0%	8.5%	0.9%	2.0%	1.3%	0.1%	0.3%	0.5%	0.0%	0.5%	0.7%	1.0%	0.7%	0.5%	0.0%	0.4%	0.6%	0.0%	0.6%	0.0%	0.1%	5.3%	
年度	今年度	5,355,800	2,502,800	258,300	481,800	186,700	628,500	1,300	405,900	16,500	117,800	58,600	700	14,100	28,300	0	29,000	38,400	63,300	46,800	24,900	0	23,700	29,000	0	28,900	7,300	5,300	357,900
	前年度	4,994,900	2,326,800	268,000	434,400	216,800	621,800	200	392,900	100	111,500	34,000	0	15,300	25,600	100	32,600	38,700	55,600	51,500	10,800	300	21,600	27,000	100	28,000	0	2,700	278,500
	増減数	+360,900	+176,000	△9,700	+47,400	△30,100	+6,700	+1,100	+13,000	+16,400	+6,300	+24,600	+700	△1,200	+2,700	△100	△3,600	△300	+7,700	△4,700	+14,100	△300	+2,100	+2,000	△100	+900	+7,300	+2,600	+79,400
	前年度同期比	107.2%	107.6%	96.4%	110.9%	86.1%	101.1%	650.0%	103.3%	16500.0%	105.7%	172.4%	皆増	92.2%	110.5%	皆減	89.0%	99.2%	113.8%	90.9%	230.6%	皆減	109.7%	107.4%	皆減	103.2%	皆増	196.3%	128.5%
今年度構成比	100.0%	46.7%	4.8%	9.0%	3.5%	11.7%	0.0%	7.6%	0.3%	2.2%	1.1%	0.0%	0.3%	0.5%	0.0%	0.5%	0.7%	1.2%	0.9%	0.5%	0.0%	0.4%	0.5%	0.0%	0.5%	0.1%	0.1%	6.7%	
暦年	今年	892,900	426,500	41,300	74,500	31,400	110,200	0	76,000	8,300	19,100	10,900	300	3,100	5,300	0	3,900	6,000	9,200	6,700	4,300	0	3,900	5,100	0	5,000	0	1,800	40,100
	前年	839,800	401,200	43,300	58,000	35,400	108,400	200	72,900	100	18,900	9,000	0	3,100	4,600	100	5,000	5,400	11,400	6,300	5,400	0	4,000	5,000	100	4,900	0	1,100	36,000
	増減数	+53,100	+25,300	△2,000	+16,500	△4,000	+1,800	△200	+3,100	+8,200	+200	+1,900	+300	+0	+700	△100	△1,100	+600	△2,200	+400	△1,100	+0	△100	+100	△100	+100	+0	+700	+4,100
	前年同月比	106.3%	106.3%	95.4%	128.4%	88.7%	101.7%	皆減	104.3%	8300.0%	101.1%	121.1%	皆増	100.0%	115.2%	皆減	78.0%	111.1%	80.7%	106.3%	79.6%	-	97.5%	102.0%	皆減	102.0%	-	163.6%	111.4%
今年構成比	100.0%	47.8%	4.6%	8.3%	3.5%	12.3%	0.0%	8.5%	0.9%	2.1%	1.2%	0.0%	0.3%	0.6%	0.0%	0.4%	0.7%	1.0%	0.8%	0.5%	0.0%	0.4%	0.6%	0.0%	0.6%	0.0%	0.2%	4.5%	

注1 国内客には、沖縄県居住者は含まない。本土経由で来県する外国客を含む。
 2 推計方法は、国内航路については、本土と沖縄県間に航路を有する航空及び船舶各社の航路別旅客輸送実績に同航路における入城観光客の混在率（サンプリング調査）をデプレーターとして算出した。
 また、外国人については福岡入国管理局那覇支局の資料に基づき沖縄県が推計。

参考値 東京空港内訳

	羽田	成田
25年2月	195,600	24,700
24年2月	199,000	9,300
増減数	△3,400	+15,400
前年同月比	98.3%	265.6%
25年2構成比	42.2%	5.3%

参考値 FSC・LCC内訳

	FSC	LCC
25年2月	404,800	31,500
24年2月	417,200	0
増減数	△12,400	+31,500
前年同月比	97.0%	皆増
FSC・LCC比率	92.8%	7.2%

※羽田・成田内訳、FSC・LCC観光客数は海路客を除く

※観光客数算出の方法上、東京と羽田+成田の合計値が一致しない場合、前年の東京の値と一致しない場合があります。

第3表 国籍別入域観光客数

区分		外国人総数	(1)	(2)	(3)	(4)	(5)	(6)	(7)	(8)
			台湾	韓国	中国本土	香港	アメリカ	イギリス(本国)	フランス	その他
期間	25年2月	24,500	8,200	8,600	1,300	4,000	700	100	0	1,600
	24年2月	16,100	3,500	4,700	2,700	3,500	400	100	0	1,200
	増減数	+8,400	+4,700	+3,900	△1,400	+500	+300	+0	+0	+400
	前年 同月比	152.2%	234.3%	183.0%	48.1%	114.3%	175.0%	100.0%	-	133.3%
	25年2 構成比	100.0%	33.5%	35.1%	5.3%	16.3%	2.9%	0.4%	0.0%	6.5%
年度	今年度	357,900	140,800	39,600	58,000	50,900	5,400	2,400	500	60,300
	前年度	278,500	112,000	23,600	38,500	49,700	5,900	2,100	300	46,400
	増減数	+79,400	+28,800	+16,000	+19,500	+1,200	△500	+300	+200	+13,900
	前年度 同期比	128.5%	125.7%	167.8%	150.6%	102.4%	91.5%	114.3%	166.7%	130.0%
	今年度 構成比	100.0%	39.3%	11.1%	16.2%	14.2%	1.5%	0.7%	0.1%	16.8%
暦年 1月～12月 累計	今年	40,100	12,300	16,500	1,800	5,800	1,000	200	0	2,500
	前年	36,000	8,500	8,700	7,300	7,900	900	300	0	2,400
	増減数	+4,100	+3,800	+7,800	△5,500	△2,100	+100	△100	+0	+100
	前年 同期比	111.4%	144.7%	189.7%	24.7%	73.4%	111.1%	66.7%	-	104.2%
	今年 構成比	100.0%	30.7%	41.1%	4.5%	14.5%	2.5%	0.5%	0.0%	6.2%

注 ①外国人については入国管理局の資料に基づき沖縄県が推計。特例上陸者数を含む。
 ②イギリス・フランスは、平成22年4月から集計を始めた。
 ③カナダ、ドイツ、インド、オーストラリアは、平成23年4月から集計を始めた。
 ④インドネシアは、平成24年11月から集計を始めた。

年度

月別入域観光客数の推移(平成20年度～平成24年度)

(単位:人、%) (単位:人、%)

	平成20年度		平成21年度		平成22年度		平成23年度		平成24年度		21/20年度		22/21年度		23/22年度		24/23年度	
	月間	累計	月間	累計	月間	累計	月間	累計	月間	累計	月間	累計	月間	累計	月間	累計	月間	累計
4月	484,000	484,000	448,400	448,400	471,900	471,900	367,200	367,200	471,100	471,100	△7.4	△7.4	5.2	5.2	△22.2	△22.2	28.3	28.3
5月	456,900	940,900	423,300	871,700	465,000	936,900	380,200	747,400	434,300	905,400	△7.4	△7.4	9.9	7.5	△18.2	△20.2	14.2	21.1
6月	438,800	1,379,700	426,800	1,298,500	427,700	1,364,600	392,800	1,140,200	426,400	1,331,800	△2.7	△5.9	0.2	5.1	△8.2	△16.4	8.6	16.8
7月	525,400	1,905,100	527,800	1,826,300	543,000	1,907,600	500,200	1,640,400	550,400	1,882,200	0.5	△4.1	2.9	4.5	△7.9	△14.0	10.0	14.7
8月	626,700	2,531,800	601,900	2,428,200	635,700	2,543,300	593,200	2,233,600	607,200	2,489,400	△4.0	△4.1	5.6	4.7	△6.7	△12.2	2.4	11.5
9月	535,000	3,066,800	515,200	2,943,400	550,800	3,094,100	518,400	2,752,000	507,300	2,996,700	△3.7	△4.0	6.9	5.1	△5.9	△11.1	△2.1	8.9
10月	547,000	3,613,800	479,900	3,423,300	499,500	3,593,600	515,600	3,267,600	519,700	3,516,400	△12.3	△5.3	4.1	5.0	3.2	△9.1	0.8	7.6
11月	485,500	4,099,300	426,300	3,849,600	430,900	4,024,500	440,700	3,708,300	483,100	3,999,500	△12.2	△6.1	1.1	4.5	2.3	△7.9	9.6	7.9
12月	464,000	4,563,300	430,200	4,279,800	420,400	4,444,900	446,800	4,155,100	463,400	4,462,900	△7.3	△6.2	△2.3	3.9	6.3	△6.5	3.7	7.4
1月	420,300	4,983,600	418,300	4,698,100	406,200	4,851,100	405,000	4,560,100	429,700	4,892,600	△0.5	△5.7	△2.9	3.3	△0.3	△6.0	6.1	7.3
2月	413,500	5,397,100	447,000	5,145,100	422,500	5,273,600	434,800	4,994,900	463,200	5,355,800	8.1	△4.7	△5.5	2.5	2.9	△5.3	6.5	7.2
3月	537,200	5,934,300	544,900	5,690,000	431,700	5,705,300	533,100	5,528,000			1.4	△4.1	△20.8	0.3	23.5	△3.1		
計	5,934,300	5,934,300	5,690,000	5,690,000	5,705,300	5,705,300	5,528,000	5,528,000	5,355,800	5,355,800	-	△4.1	-	0.3	-	△3.1	-	-

暦年

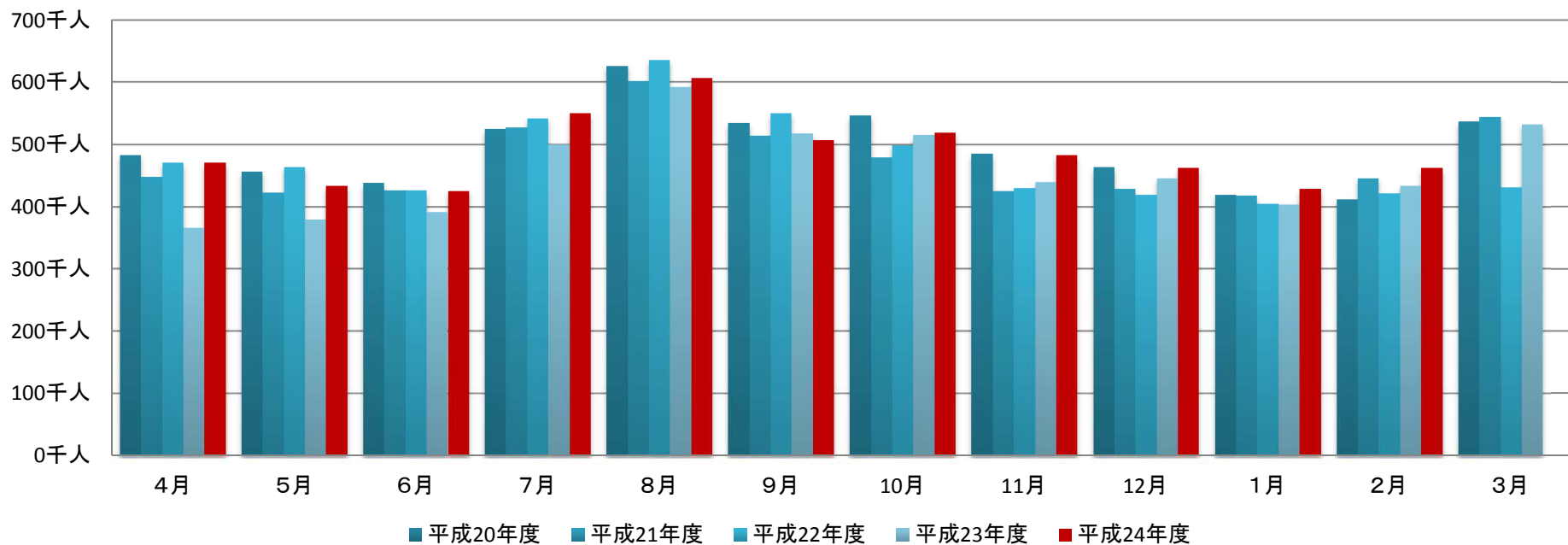
月別入域観光客数の推移(平成21年～平成25年)

(単位:人、%) (単位:人、%)

	平成21年		平成22年		平成23年		平成24年		平成25年		21年/20年		22年/21年		23年/22年		24年/23年	
	月間	累計	月間	累計	月間	累計	月間	累計	月間	累計	月間	累計	月間	累計	月間	累計	月間	累計
1月	420,300	420,300	418,300	418,300	406,200	406,200	405,000	405,000	429,700	429,700	△0.5	△0.5	△2.9	△2.9	△0.3	△0.3	6.1	6.1
2月	413,500	833,800	447,000	865,300	422,500	828,700	434,800	839,800	463,200	892,900	8.1	3.8	△5.5	△4.2	2.9	1.3	6.5	6.3
3月	537,200	1,371,000	544,900	1,410,200	431,700	1,260,400	533,100	1,372,900			1.4	2.9	△20.8	△10.6	23.5	8.9		
4月	448,400	1,819,400	471,900	1,882,100	367,200	1,627,600	471,100	1,844,000			5.2	3.4	△22.2	△13.5	28.3	13.3		
5月	423,300	2,242,700	465,000	2,347,100	380,200	2,007,800	434,300	2,278,300			9.9	4.7	△18.2	△14.5	14.2	13.5		
6月	426,800	2,669,500	427,700	2,774,800	392,800	2,400,600	426,400	2,704,700			0.2	3.9	△8.2	△13.5	8.6	12.7		
7月	527,800	3,197,300	543,000	3,317,800	500,200	2,900,800	550,400	3,255,100			2.9	3.8	△7.9	△12.6	10.0	12.2		
8月	601,900	3,799,200	635,700	3,953,500	593,200	3,494,000	607,200	3,862,300			5.6	4.1	△6.7	△11.6	2.4	10.5		
9月	515,200	4,314,400	550,800	4,504,300	518,400	4,012,400	507,300	4,369,600			6.9	4.4	△5.9	△10.9	△2.1	8.9		
10月	479,900	4,794,300	499,500	5,003,800	515,600	4,528,000	519,700	4,889,300			4.1	4.4	3.2	△9.5	0.8	8.0		
11月	426,300	5,220,600	430,900	5,434,700	440,700	4,968,700	483,100	5,372,400			1.1	4.1	2.3	△8.6	9.6	8.1		
12月	430,200	5,650,800	420,400	5,855,100	446,800	5,415,500	463,400	5,835,800			△2.3	3.6	6.3	△7.5	3.7	7.8		
計	5,650,800	5,650,800	5,855,100	5,855,100	5,415,500	5,415,500	5,835,800	5,835,800	892,900	892,900	-	3.6	-	△7.5	-	7.8	-	△84.7

年度

月別入域観光客数の推移 (平成20年度～平成24年度)

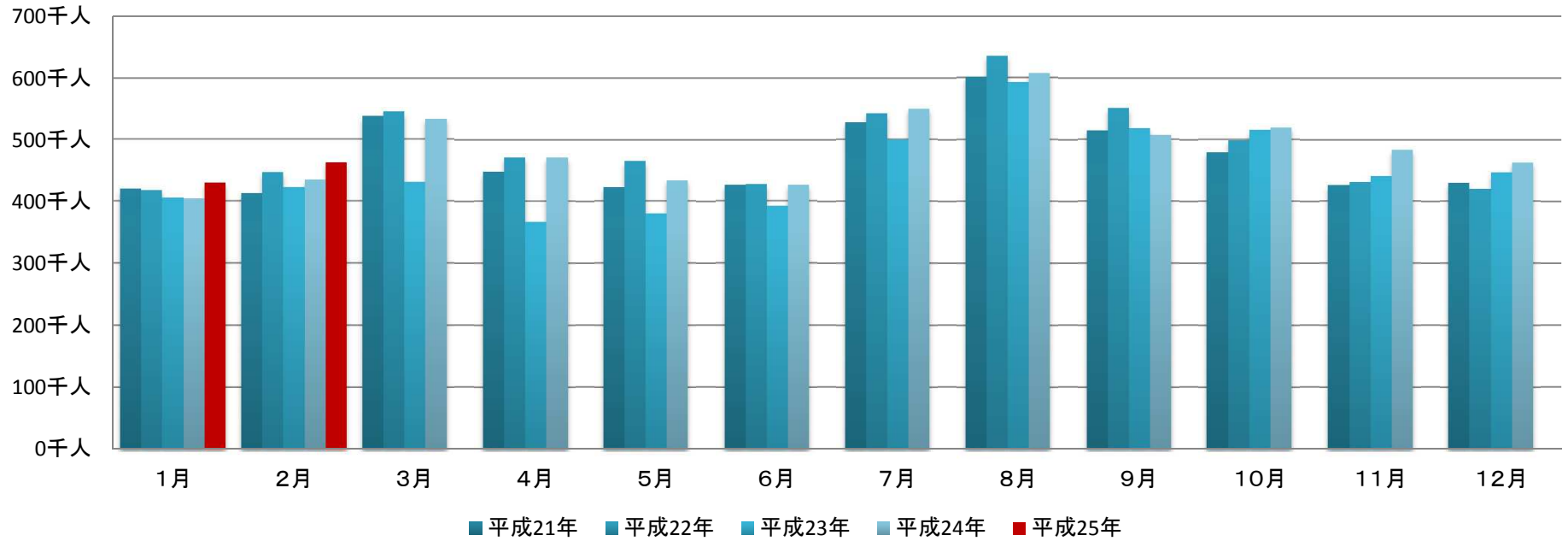


(単位: 千人)

	4月	5月	6月	7月	8月	9月	10月	11月	12月	1月	2月	3月	計
平成20年度	484.0	456.9	438.8	525.4	626.7	535.0	547.0	485.5	464.0	420.3	413.5	537.2	5,934.3
平成21年度	448.4	423.3	426.8	527.8	601.9	515.2	479.9	426.3	430.2	418.3	447.0	544.9	5,690.0
平成22年度	471.9	465.0	427.7	543.0	635.7	550.8	499.5	430.9	420.4	406.2	422.5	431.7	5,705.3
平成23年度	367.2	380.2	392.8	500.2	593.2	518.4	515.6	440.7	446.8	405.0	434.8	533.1	5,528.0
平成24年度	471.1	434.3	426.4	550.4	607.2	507.3	519.7	483.1	463.4	429.7	463.2	-	5,355.8

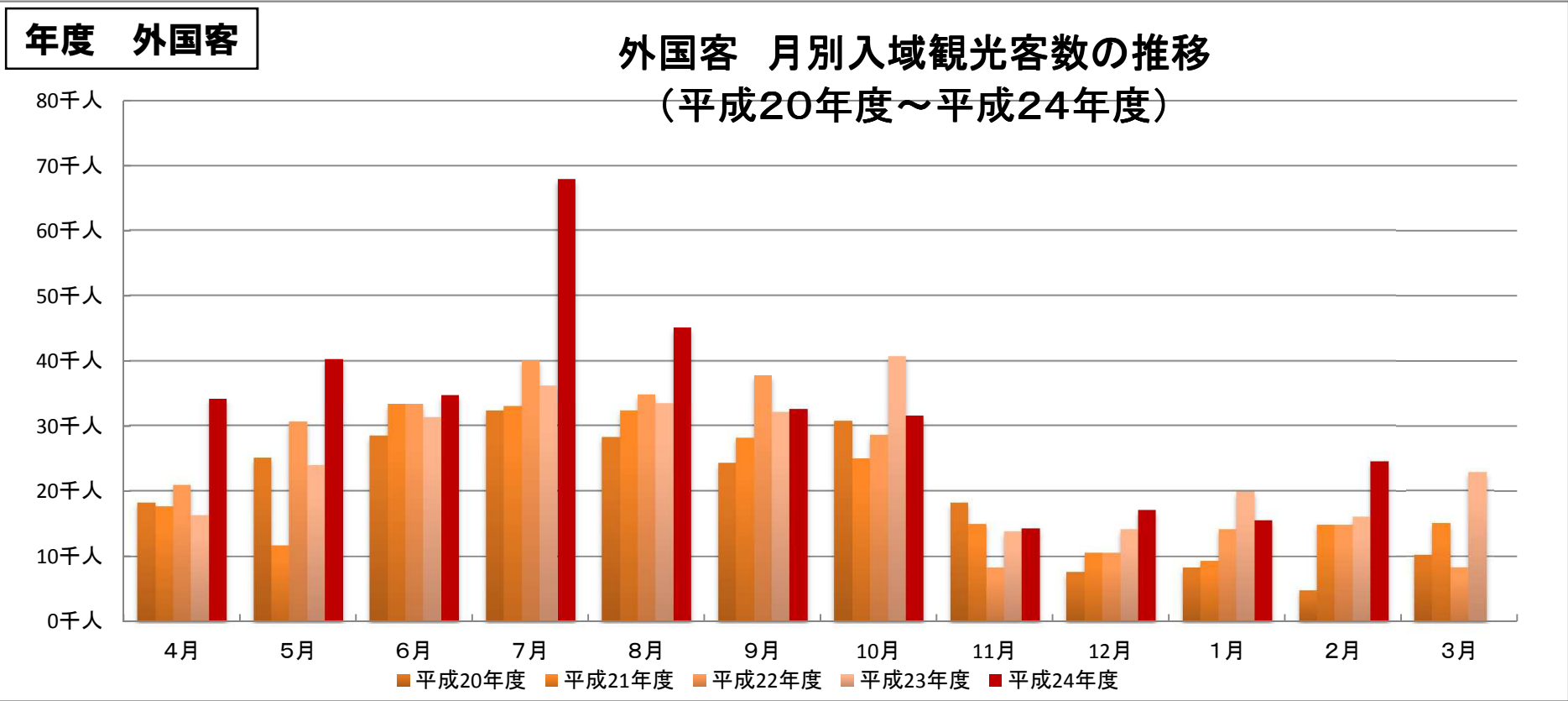
暦年

月別入域観光客数の推移 (平成21年～平成25年)



(単位: 千人)

	1月	2月	3月	4月	5月	6月	7月	8月	9月	10月	11月	12月	計
平成21年	420.3	413.5	537.2	448.4	423.3	426.8	527.8	601.9	515.2	479.9	426.3	430.2	5,650.8
平成22年	418.3	447.0	544.9	471.9	465.0	427.7	543.0	635.7	550.8	499.5	430.9	420.4	5,855.1
平成23年	406.2	422.5	431.7	367.2	380.2	392.8	500.2	593.2	518.4	515.6	440.7	446.8	5,415.5
平成24年	405.0	434.8	533.1	471.1	434.3	426.4	550.4	607.2	507.3	519.7	483.1	463.4	5,835.8
平成25年	429.7	463.2											892.9

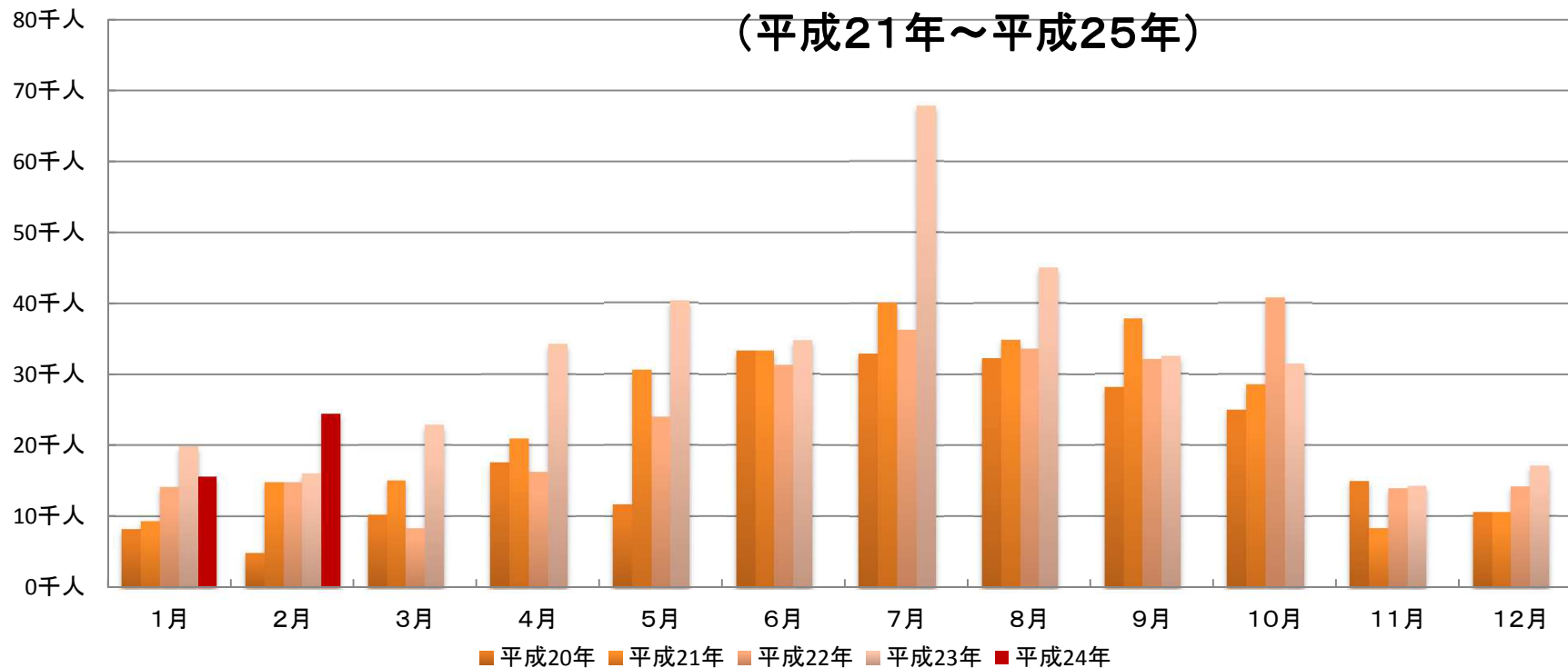


(単位:千人)

	4月	5月	6月	7月	8月	9月	10月	11月	12月	1月	2月	3月	計
平成20年度	18.3	25.1	28.5	32.3	28.3	24.3	30.8	18.2	7.7	8.3	4.9	10.3	237.0
平成21年度	17.7	11.7	33.3	33.0	32.3	28.2	25.0	15.0	10.6	9.4	14.9	15.1	246.2
平成22年度	21.0	30.6	33.3	40.1	34.9	37.8	28.6	8.4	10.6	14.2	14.9	8.4	282.8
平成23年度	16.3	24.0	31.3	36.3	33.6	32.1	40.8	13.9	14.2	19.9	16.1	22.9	301.4
平成24年度	34.3	40.3	34.8	67.9	45.1	32.5	31.5	14.3	17.1	15.6	24.5		357.9

暦年 外国客

外国客 月別入域観光客数の推移
(平成21年～平成25年)



(単位:千人)

	1月	2月	3月	4月	5月	6月	7月	8月	9月	10月	11月	12月	計
平成21年	8.3	4.9	10.3	17.7	11.7	33.3	33.0	32.3	28.2	25.0	15.0	10.6	230.3
平成22年	9.4	14.9	15.1	21.0	30.6	33.3	40.1	34.9	37.8	28.6	8.4	10.6	284.7
平成23年	14.2	14.9	8.4	16.3	24.0	31.3	36.3	33.6	32.1	40.8	13.9	14.2	280.0
平成24年	19.9	16.1	22.9	34.3	40.3	34.8	67.9	45.1	32.5	31.5	14.3	17.1	376.7
平成25年	15.6	24.5											40.1

平成24年度入域観光客統計月報（平成25年2月）

第1表 入域観光客数

(単位:人、%)

区分 期間		入域観光客数(総数)			空路海路別内訳					
			国内	外国	空路計			海路計		
					国内	外国	国内	外国		
月間	25年2月	463,200	438,700	24,500	459,600	436,300	23,300	3,600	2,400	1,200
	23年2月	422,500	407,600	14,900	419,400	405,900	13,500	3,100	1,700	1,400
	増減数 前年 同月比	+40,700 109.6%	+31,100 107.6%	+9,600 164.4%	+40,200 109.6%	+30,400 107.5%	+9,800 172.6%	+500 116.1%	+700 141.2%	△200 85.7%
年度 4月～3月 累計	今年度	5,355,800	4,997,900	357,900	5,182,700	4,965,200	217,500	173,100	32,700	140,400
	前々年度	5,273,600	4,999,200	274,400	5,114,400	4,969,300	145,100	159,200	29,900	129,300
	増減数 前年度 同期比	+82,200 101.6%	△1,300 100.0%	+83,500 130.4%	+68,300 101.3%	△4,100 99.9%	+72,400 149.9%	+13,900 108.7%	+2,800 109.4%	+11,100 108.6%
暦年 1月～12月 累計	今年	892,900	852,800	40,100	886,500	847,900	38,600	6,400	4,900	1,500
	前々年	828,700	799,600	29,100	821,100	795,500	25,600	7,600	4,100	3,500
	増減数 前年 同期比	+64,200 107.7%	+53,200 106.7%	+11,000 137.8%	+65,400 108.0%	+52,400 106.6%	+13,000 150.8%	△1,200 84.2%	+800 119.5%	△2,000 42.9%

第2表 航路別入城観光客数

期間	区分	総数	(1)	(2)	(3)	(4)	(5)	(9)	(6)	(7)	(8)	(10)	(11)	(12)	(13)	(14)	(15)	(16)	(17)	(18)	(19)	(20)	(21)	(22)	(23)	(24)	(25)	(26)	(27)
			東京	伊丹	関西	神戸	福岡	北九州	名古屋	札幌	鹿児島	仙台	福島	新潟	静岡	富山	小松	岡山	広島	高松	松山	高知	長崎	熊本	大分	宮崎	茨城	その他	外国
月間	25年2月	463,200	220,200	20,500	38,300	16,800	57,200	0	39,200	4,000	9,100	6,000	300	1,600	2,500	0	2,100	3,200	4,700	3,300	2,100	0	2,000	2,600	0	2,600	0	400	24,500
	23年2月	422,500	205,300	22,600	31,000	16,700	54,200	0	36,400	0	8,500	5,400	0	2,000	2,500	0	2,600	2,800	5,900	4,300	200	0	1,900	2,500	0	2,000	0	800	14,900
	増減数	+40,700	+14,900	△2,100	+7,300	+100	+3,000	+0	+2,800	+4,000	+600	+600	+300	△400	+0	+0	△500	+400	△1,200	△1,000	+1,900	+0	+100	+100	+0	+600	+0	△400	+9,600
	前年同月比	109.6%	107.3%	90.7%	123.5%	100.6%	105.5%	皆減	107.7%	皆増	107.1%	111.1%	皆増	80.0%	100.0%	-	80.8%	114.3%	79.7%	76.7%	1050.0%	-	105.3%	104.0%	-	130.0%	-	50.0%	164.4%
25年2構成比	100.0%	47.5%	4.4%	8.3%	3.6%	12.3%	0.0%	8.5%	0.9%	2.0%	1.3%	0.1%	0.3%	0.5%	0.0%	0.5%	0.7%	1.0%	0.7%	0.5%	0.0%	0.4%	0.6%	0.0%	0.6%	0.0%	0.1%	5.3%	
年度	今年度	5,355,800	2,502,800	258,300	481,800	186,700	628,500	1,300	405,900	16,500	117,800	58,600	700	14,100	28,300	0	29,000	38,400	63,300	46,800	24,900	0	23,700	29,000	0	28,900	7,300	5,300	357,900
	4月～3月累計	5,273,600	2,492,500	274,400	448,500	230,200	629,400	5,600	413,500	0	117,700	56,200	500	14,600	27,300	200	34,800	36,500	64,100	51,500	20,100	0	21,700	29,200	0	27,800	0	2,900	274,400
	増減数	+82,200	+10,300	△16,100	+33,300	△43,500	△900	△4,300	△7,600	+16,500	+100	+2,400	+200	△500	+1,000	△200	△5,800	+1,900	△800	△4,700	+4,800	+0	+2,000	△200	+0	+1,100	+7,300	+2,400	+83,500
	前年度同期比	101.6%	100.4%	94.1%	107.4%	81.1%	99.9%	23.2%	98.2%	皆増	100.1%	104.3%	140.0%	96.6%	103.7%	皆減	83.3%	105.2%	98.8%	90.9%	123.9%	-	109.2%	99.3%	-	104.0%	皆増	182.8%	130.4%
今年度構成比	100.0%	46.7%	4.8%	9.0%	3.5%	11.7%	0.0%	7.6%	0.3%	2.2%	1.1%	0.0%	0.3%	0.5%	0.0%	0.5%	0.7%	1.2%	0.9%	0.5%	0.0%	0.4%	0.5%	0.0%	0.5%	0.1%	0.1%	6.7%	
暦年	今年	892,900	426,500	41,300	74,500	31,400	110,200	0	76,000	8,300	19,100	10,900	300	3,100	5,300	0	3,900	6,000	9,200	6,700	4,300	0	3,900	5,100	0	5,000	0	1,800	40,100
	1月～12月累計	828,700	405,400	45,500	60,500	32,200	106,500	0	70,500	0	18,300	10,000	200	3,300	5,000	0	4,900	5,200	9,900	8,500	200	0	3,600	5,100	0	3,900	0	900	29,100
	増減数	+64,200	+21,100	△4,200	+14,000	△800	+3,700	+0	+5,500	+8,300	+800	+900	+100	△200	+300	+0	△1,000	+800	△700	△1,800	+4,100	+0	+300	+0	+0	+1,100	+0	+900	+11,000
	前年同月比	107.7%	105.2%	90.8%	123.1%	97.5%	103.5%	-	107.8%	皆増	104.4%	109.0%	150.0%	93.9%	106.0%	-	79.6%	115.4%	92.9%	78.8%	2150.0%	-	108.3%	100.0%	-	128.2%	-	200.0%	137.8%
今年構成比	100.0%	47.8%	4.6%	8.3%	3.5%	12.3%	0.0%	8.5%	0.9%	2.1%	1.2%	0.0%	0.3%	0.6%	0.0%	0.4%	0.7%	1.0%	0.8%	0.5%	0.0%	0.4%	0.6%	0.0%	0.6%	0.0%	0.2%	4.5%	

注1 国内客には、沖縄県居住者は含まない。本土経由で来県する外国客は含む。
 注2 推計方法は、国内航路については、本土と沖縄県間に航路を有する航空及び船舶各社の航路別旅客輸送実績に同航路における入城観光客の混在率（サンプリング調査）をデプレーターとして算出した。
 また、外国人については福岡入国管理局那覇支局の資料に基づき沖縄県が推計。

第3表 国籍別入域観光客数

区分 期間		外国人総数	(1)	(2)	(3)	(4)	(5)	(6)	(7)	(8)
			台湾	韓国	中国本土	香港	アメリカ	イギリス(本国)	フランス	その他
月間	25年2月	24,500	8,200	8,600	1,300	4,000	700	100	0	1,600
	23年2月	14,900	4,000	3,000	900	4,400	600	400	0	1,600
	増減数	+9,600	+4,200	+5,600	+400	△400	+100	△300	+0	+0
	前年 同月比	164.4%	205.0%	286.7%	144.4%	90.9%	116.7%	25.0%	-	100.0%
	25年2 構成比	100.0%	33.5%	35.1%	5.3%	16.3%	2.9%	0.4%	0.0%	6.5%
年度	今年度	357,900	140,800	39,600	58,000	50,900	5,400	2,400	500	60,300
	前々年度	274,400	114,600	17,700	23,700	48,800	8,100	5,200	500	55,800
	増減数	+83,500	+26,200	+21,900	+34,300	+2,100	△2,700	△2,800	+0	+4,500
	前年度 同期比	130.4%	122.9%	223.7%	244.7%	104.3%	66.7%	46.2%	100.0%	108.1%
	4月～3月 累計 今年度 構成比	100.0%	39.3%	11.1%	16.2%	14.2%	1.5%	0.7%	0.1%	16.8%
暦年	今年	40,100	12,300	16,500	1,800	5,800	1,000	200	0	2,500
	前々年	29,100	7,200	7,000	1,700	7,300	1,400	700	0	3,800
	増減数	+11,000	+5,100	+9,500	+100	△1,500	△400	△500	+0	△1,300
	前年 同期比	137.8%	170.8%	235.7%	105.9%	79.5%	71.4%	28.6%	-	65.8%
	1月～12月 累計 今年 構成比	100.0%	30.7%	41.1%	4.5%	14.5%	2.5%	0.5%	0.0%	6.2%

注 (1)外国人については入国管理局の資料に基づき沖縄県が推計。特例上陸者数を含む。
 (2)イギリス・フランスは、平成22年4月から集計を始めた。
 (3)カナダ、ドイツ、インド、オーストラリアは、平成23年4月から集計を始めた。
 (4)インドネシアは、平成24年11月から集計を始めた。

月別入域観光客数の推移(平成20年度～平成24年度)

(単位:人、%) (単位:人、%)

	平成20年度		平成21年度		平成22年度		平成23年度		平成24年度		23年度/21年度		23年度/22年度		24年度/22年度		24年度/23年度	
	月間	累計	月間	累計	月間	累計	月間	累計	月間	累計	月間	累計	月間	累計	月間	累計	月間	累計
4月	484,000	484,000	448,400	448,400	471,900	471,900	367,200	367,200	471,100	471,100	△18.1	△18.1	△22.2	△22.2	△0.2	△0.2	28.3	28.3
5月	456,900	940,900	423,300	871,700	465,000	936,900	380,200	747,400	434,300	905,400	△10.2	△14.3	△18.2	△20.2	△6.6	△3.4	14.2	21.1
6月	438,800	1,379,700	426,800	1,298,500	427,700	1,364,600	392,800	1,140,200	426,400	1,331,800	△8.0	△12.2	△8.2	△16.4	△0.3	△2.4	8.6	16.8
7月	525,400	1,905,100	527,800	1,826,300	543,000	1,907,600	500,200	1,640,400	550,400	1,882,200	△5.2	△10.2	△7.9	△14.0	1.4	△1.3	10.0	14.7
8月	626,700	2,531,800	601,900	2,428,200	635,700	2,543,300	593,200	2,233,600	607,200	2,489,400	△1.4	△8.0	△6.7	△12.2	△4.5	△2.1	2.4	11.5
9月	535,000	3,066,800	515,200	2,943,400	550,800	3,094,100	518,400	2,752,000	507,300	2,996,700	0.6	△6.5	△5.9	△11.1	△7.9	△3.1	△2.1	8.9
10月	547,000	3,613,800	479,900	3,423,300	499,500	3,593,600	515,600	3,267,600	519,700	3,516,400	7.4	△4.5	3.2	△9.1	4.0	△2.1	0.8	7.6
11月	485,500	4,099,300	426,300	3,849,600	430,900	4,024,500	440,700	3,708,300	483,100	3,999,500	3.4	△3.7	2.3	△7.9	12.1	△0.6	9.6	7.9
12月	464,000	4,563,300	430,200	4,279,800	420,400	4,444,900	446,800	4,155,100	463,400	4,462,900	3.9	△2.9	6.3	△6.5	10.2	0.4	3.7	7.4
1月	420,300	4,983,600	418,300	4,698,100	406,200	4,851,100	405,000	4,560,100	429,700	4,892,600	△3.2	△2.9	△0.3	△6.0	5.8	0.9	6.1	7.3
2月	413,500	5,397,100	447,000	5,145,100	422,500	5,273,600	434,800	4,994,900	463,200	5,355,800	△2.7	△2.9	2.9	△5.3	9.6	1.6	6.5	7.2
3月	537,200	5,934,300	544,900	5,690,000	431,700	5,705,300	533,100	5,528,000			△2.2	△2.8	23.5	△3.1				
計	5,934,300	5,934,300	5,690,000	5,690,000	5,705,300	5,705,300	5,528,000	5,528,000	5,355,800	5,355,800	-	△2.8	-	△3.1	-	-	-	-

月別入域観光客数の推移(平成21年～平成25年)

(単位:人、%) (単位:人、%)

	平成21年		平成22年		平成23年		平成24年		平成25年		24年/22年		24年/23年		25年/23年		25年/24年	
	月間	累計	月間	累計	月間	累計	月間	累計	月間	累計	月間	累計	月間	累計	月間	累計	月間	累計
1月	420,300	420,300	418,300	418,300	406,200	406,200	405,000	405,000	429,700	429,700	△3.2	△3.2	△0.3	△0.3	5.8	5.8	6.1	6.1
2月	413,500	833,800	447,000	865,300	422,500	828,700	434,800	839,800	463,200	892,900	△2.7	△2.9	2.9	1.3	9.6	7.7	6.5	6.3
3月	537,200	1,371,000	544,900	1,410,200	431,700	1,260,400	533,100	1,372,900			△2.2	△2.6	23.5	8.9				
4月	448,400	1,819,400	471,900	1,882,100	367,200	1,627,600	471,100	1,844,000			△0.2	△2.0	28.3	13.3				
5月	423,300	2,242,700	465,000	2,347,100	380,200	2,007,800	434,300	2,278,300			△6.6	△2.9	14.2	13.5				
6月	426,800	2,669,500	427,700	2,774,800	392,800	2,400,600	426,400	2,704,700			△0.3	△2.5	8.6	12.7				
7月	527,800	3,197,300	543,000	3,317,800	500,200	2,900,800	550,400	3,255,100			1.4	△1.9	10.0	12.2				
8月	601,900	3,799,200	635,700	3,953,500	593,200	3,494,000	607,200	3,862,300			△4.5	△2.3	2.4	10.5				
9月	515,200	4,314,400	550,800	4,504,300	518,400	4,012,400	507,300	4,369,600			△7.9	△3.0	△2.1	8.9				
10月	479,900	4,794,300	499,500	5,003,800	515,600	4,528,000	519,700	4,889,300			4.0	△2.3	0.8	8.0				
11月	426,300	5,220,600	430,900	5,434,700	440,700	4,968,700	483,100	5,372,400			12.1	△1.1	9.6	8.1				
12月	430,200	5,650,800	420,400	5,855,100	446,800	5,415,500	463,400	5,835,800			10.2	△0.3	3.7	7.8				
計	5,650,800	5,650,800	5,855,100	5,855,100	5,415,500	5,415,500	5,835,800	5,835,800	892,900	892,900	-	△0.3	-	7.8	-	-	-	-