

平成25年(2013) 1月 入域観光客数概況

平成25年2月公表資料

1月の観光客数は、42万9,700人
対前年(H24)同月比 +2万4,700人、+6.1%

入域状況

平成23年度1月比 入域観光客数

区分	H24	H23	増減数	増減率	構成比
国内客	414,100 人	385,100 人	+ 29,000 人	+ 7.5%	96.4%
外国客	15,600 人	19,900 人	△ -4,300 人	△ 21.6%	3.6%
合計	429,700 人	405,000 人	+ 24,700 人	+ 6.1%	100%

平成22年度1月比 入域観光客数

区分	H24	H22	増減数	増減率	構成比
国内客	414,100 人	392,000 人	+ 22,100 人	+ 5.6%	96.4%
外国客	15,600 人	14,200 人	+ 1,400 人	+ 9.9%	3.6%
合計	429,700 人	406,200 人	+ 23,500 人	+ 5.8%	100%

国内客 入域状況

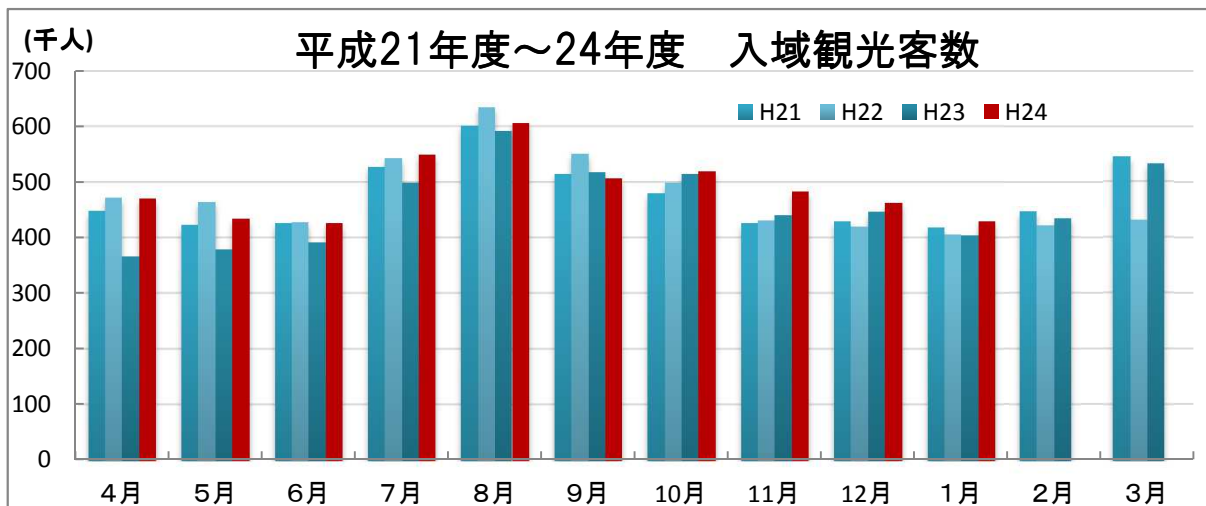
1月は年始の日並びの良さやLCCによる成田・関西からの客数が増加したことなどから、全主要方面でプラスとなった。

2月も引き続きLCCによる誘客効果に加え、プロ野球キャンプや官民あげたプロモーション効果などにより増加する見込みである。

外国客 入域状況

例年の1月は沖縄への旅行需要が高まる韓国がジンエアーの就航などもあり、大幅な増加となったが、今年は中華圏における春節が2月(昨年は1/23)となったこともあり、全体としてはマイナスとなった。

2月は春節による台湾からの観光客数の増加が期待できるが、中国本土及び香港からの観光客数は低調に推移する見込みであり、全体として前年並みで推移する見通しである。



地域別入域状況(国内)

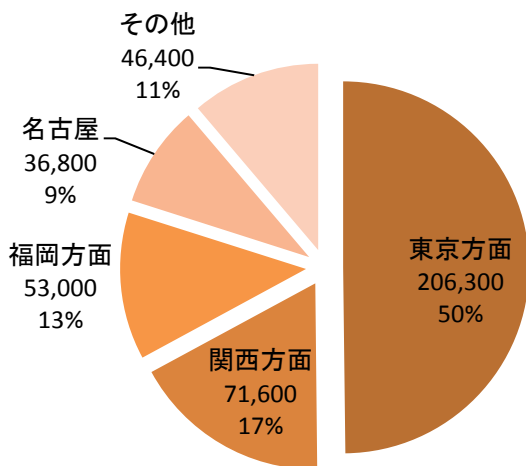
区分	H24年度	H23年度	増減数	増減率	構成比
東京方面	206,300 人	192,900 人	+ 13,400 人	+ 6.9%	49.8%
関西方面	71,600 人	66,500 人	+ 5,100 人	+ 7.7%	17.3%
福岡方面	53,000 人	52,600 人	+ 400 人	+ 0.8%	12.8%
名古屋	36,800 人	33,000 人	+ 3,800 人	+ 11.5%	8.9%
その他	46,400 人	40,100 人	+ 6,300 人	+ 15.7%	11.2%
合計	414,100 人	385,100 人	+ 29,000 人	+ 7.5%	100.0%

※国内海路客:2,500人を含む (鹿児島:2,100人、その他:400人)

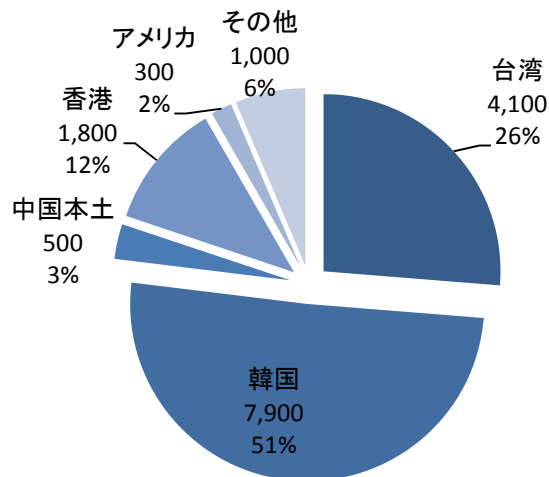
国籍別入域状況(海外)

区分	H24年度	H23年度	増減数	増減率	構成比
台湾	4,100 人	5,000 人	△ 900 人	△ 18.0%	26.3%
韓国	7,900 人	4,000 人	+ 3,900 人	+ 97.5%	50.6%
中国本土	500 人	4,600 人	△ 4,100 人	△ 89.1%	3.2%
香港	1,800 人	4,400 人	△ 2,600 人	△ 59.1%	11.5%
アメリカ	300 人	500 人	△ 200 人	△ 40.0%	1.9%
その他	1,000 人	1,400 人	△ 400 人	△ 28.6%	6.4%
合計	15,600 人	19,900 人	△ 4,300 人	△ 21.6%	100.0%

国内客 構成比



外国客 構成比



国籍別 空路・海路 入域状況(海外)

区分	空路 15,300人			海路 300人		
	観光客数	増減率	構成比	観光客数	増減率	構成比
台湾	4,100 人	△18.0%	26.8%	0 人	-	0.0%
韓国	7,900 人	+97.5%	51.6%	0 人	-	0.0%
中国本土	500 人	△89.1%	3.3%	0 人	-	0.0%
香港	1,800 人	△59.1%	11.8%	0 人	-	0.0%
アメリカ	300 人	△40.0%	2.0%	0 人	-	0.0%
その他	700 人	△36.4%	4.6%	300 人	+0.0%	100.0%
合計	15,300 人	△21.9%	100.0%	300 人	+0.0%	100.0%

※特例上陸者数:300人を含む

東京

1月上旬、2週目の連休期間は前年より増加傾向となった。また、成田就航のLCCの影響により観光客数が増加し、前年を上回る推移となった。
2月について、プロ野球、サッカーキャンプ関連による誘客効果や、羽田から新石垣空港へANA路線再開によるキャンペーン、また、2月上旬から主要新聞による大規模な沖縄関連の広告掲載もあり、順調に販売されれば2月中旬から3月にかけて好調な推移が見込まれる。

大阪

1月について、予約状況によるホテル稼働率も全体的に良好で前年並みの数字を維持し、また、関西空港を中心に、LCCによる誘客効果、チャーター便等もあり好調に推移したことで対前年実績を上回った。
2、3月ともに前年を上回る数字で推移しているが、上期に比べると離島への予約状況は伸び悩みの傾向がみられる。今のところ4月は本島離島共に好調で前年実績を上回る見込み。

福岡

旅行申込時期に当たる12月に衆議院選挙が行われた影響で、1月の航空各社及び旅行各社の実績は伸び悩みもみられつつも前年並みの実績となった。
2月は連休の日並びで旅行客の増加が見込まれ、旅行各社の申込状況も順調である。3、4月の学生旅行の伸びが現時点では低調だが、各入学試験が終わる今後の増加も期待され、対前年並みから若干プラス傾向で推移するものと思われる。

名古屋

中部国際空港会社主催のキャンペーンや新石垣空港の直行便就航等の問い合わせがかなり多く、沖縄への関心が根強いことから好調に推移し、前年実績を上回った。
今後について、2月は航空会社が臨時便増便を予定していること、新石垣空港、離島周遊や特典が多く付いたパッケージも好評で中日ドラゴンズキャンプ関連で沖縄への旅行、出張者も多いことから好調な推移が見込まれる。

台湾

1月について、昨年同時期よりも復興航空が週7往復で就航しているものの、春節時期(昨年1/23)がずれていることもあり、その反動で旅行需要が落ち込んだことから前年実績を下回った。
今後について、航空便の増加を背景に空路を中心とした観光客数は増加傾向にあり、2月10日の春節連休にかけて好調な推移が見込まれる。

韓国

1月について、冬休みによる旅行需要の増加、釜山からのチャーター、年末に就航したソニーエア(週7往復)による航空路線の大幅拡充により、過去最高の観光客数(7,900人)となった。
2月について、短い旧正月(土～月)連休で近距離の沖縄への客数増加が期待され、宮古島チャーター便(2/8～10)、ティーウェイ航空チャーターによる誘客が期待されるため好調な推移が見込まれる。

中国本土・北京

一部の旅行社は新聞雑誌広告で日本旅行商品(「本州6日」「東京北海道6日」)の掲載をはじめたり、JNTOの新聞広告、地下鉄広告が実施されているが、その他の旅行社の日本向け旅行広告再開には至っていない。
2月の春節には沖縄向けにも多少のFIT客の需要がある。2月末から北京市内でも交通政策課の予算を活用したビル広告(沖縄路線復活のための観光PR)を1カ月実施する。

中国本土・上海

日中関係悪化により旅行販売は厳しい状況。沖縄ツアーを含む訪日旅行の新聞広告はほとんど見かけない。旅行各社ともFIT向けにウェブ、店頭での販売のみとなっている様子。
今後しばらくは大きな好転は望めない。2月中旬からJNTOが北京、上海、広州などで大々的に地下鉄、バス、タクシーなどで「日本の花見」をPRする予定。2/25-3/13には沖縄県単独(交通政策課予算)でのウェブ上のPR及び地下鉄広告なども開始し、需要喚起を図る。

香港

1月は香港エクスプレスにおいて定期便の一部運休(10便)が実施された。各旅行社の予約率についても厳しい状況が続いており、冬場ということもあり未だ団体・FITとも回復が不十分な様子。春節を含む2月以降の予約率については12月、1月より出足は良いとのこと。
今後について、各旅行社とも春節の旅行需要による回復、3月のイースターホリデーによる増加が見込まれるが、昨年秋以降の落ち込みの影響もあり、前年度比では減となる見込み。

平成24年度入域観光客統計月報（平成25年1月）

第1表 入域観光客数

(単位:人、%)

区分 期間		入域観光客数(総数)		空路海路別内訳					
		国内	外国	空路計			海路計		
				国内	外国	国内	外国		
月間	25年1月	429,700	15,600	426,900	15,300	2,800	300	2,500	300
	24年1月	405,000	19,900	401,800	19,600	3,200	300	2,900	300
	増減数	+24,700	△4,300	+25,100	△4,300	△400	+0	△400	+0
	前年 同月比	106.1%	78.4%	106.2%	78.1%	87.5%	100.0%	86.2%	100.0%
年度	今年度	4,892,600	333,400	4,723,100	194,200	169,500	139,200	30,300	139,200
	前年度	4,560,100	262,400	4,422,400	151,100	137,700	111,300	26,400	111,300
	増減数	+332,500	+71,000	+300,700	+43,100	+31,800	+27,900	+3,900	+27,900
	前年度 同期比	107.3%	127.1%	106.8%	128.5%	123.1%	125.1%	114.8%	125.1%
暦年	今年	429,700	15,600	426,900	15,300	2,800	300	2,500	300
	前年	405,000	19,900	401,800	19,600	3,200	300	2,900	300
	増減数	+24,700	△4,300	+25,100	△4,300	△400	+0	△400	+0
	前年 同期比	106.1%	78.4%	106.2%	78.1%	87.5%	100.0%	86.2%	100.0%

第2表 航路別入域観光客数

区分	総数	(1)	(2)	(3)	(4)	(5)	(9)	(6)	(7)	(8)	(10)	(11)	(12)	(13)	(14)	(15)	(16)	(17)	(18)	(19)	(20)	(21)	(22)	(23)	(24)	(25)	(26)	(27)	
		東京	伊丹	関西	神戸	福岡	北九州	名古屋	札幌	鹿児島	仙台	福島	新潟	静岡	富山	小松	岡山	広島	高松	松山	高知	長崎	熊本	大分	宮崎	茨城	その他	外国	
月間	25年1月	429,700	206,300	20,800	36,200	14,600	53,000	0	36,800	4,300	10,000	4,900	0	1,500	2,800	0	1,800	2,800	4,500	3,400	2,200	0	1,900	2,500	0	2,400	0	1,400	15,600
	24年1月	405,000	192,900	21,900	27,400	17,200	52,600	0	33,000	100	10,400	3,600	0	1,200	2,300	0	2,200	2,600	5,200	2,900	2,700	0	1,900	2,500	0	2,300	0	200	19,900
	増減数	+24,700	+13,400	△1,100	+8,800	△2,600	+400	+0	+3,800	+4,200	△400	+1,300	+0	+300	+500	+0	△400	+200	△700	+500	△500	+0	+0	+0	+0	+100	+0	+1,200	△4,300
	前年同月比	106.1%	106.9%	95.0%	132.1%	84.9%	100.8%	-	111.5%	4300.0%	96.2%	136.1%	-	125.0%	121.7%	-	81.8%	107.7%	86.5%	117.2%	81.5%	-	100.0%	100.0%	-	104.3%	-	700.0%	78.4%
	25年1月構成比	100.0%	48.0%	4.8%	8.4%	3.4%	12.3%	0.0%	8.6%	1.0%	2.3%	1.1%	0.0%	0.3%	0.7%	0.0%	0.4%	0.7%	1.0%	0.8%	0.5%	0.0%	0.4%	0.6%	0.0%	0.6%	0.0%	0.3%	3.6%
年度	今年度	4,892,600	2,282,600	237,800	443,500	169,900	571,300	1,300	366,700	12,500	108,700	52,600	400	12,500	25,800	0	26,900	35,200	58,600	43,500	22,800	0	21,700	26,400	0	26,300	7,300	4,900	333,400
	前年度	4,560,100	2,118,500	246,600	403,800	198,600	566,000	0	353,000	100	103,000	28,600	0	13,400	23,300	0	29,800	35,900	49,400	48,100	8,100	300	19,500	24,500	0	25,400	0	1,800	262,400
	増減数	+332,500	+164,100	△8,800	+39,700	△28,700	+5,300	+1,300	+13,700	+12,400	+5,700	+24,000	+400	△900	+2,500	+0	△2,900	△700	+9,200	△4,600	+14,700	△300	+2,200	+1,900	+0	+900	+7,300	+3,100	+71,000
	前年度同期比	107.3%	107.7%	96.4%	109.8%	85.5%	100.9%	皆増	103.9%	12500.0%	105.5%	183.9%	皆増	93.3%	110.7%	-	90.3%	98.1%	118.6%	90.4%	281.5%	皆減	111.3%	107.8%	-	103.5%	皆増	272.2%	127.1%
	今年度構成比	100.0%	46.7%	4.9%	9.1%	3.5%	11.7%	0.0%	7.5%	0.3%	2.2%	1.1%	0.0%	0.3%	0.5%	0.0%	0.5%	0.7%	1.2%	0.9%	0.5%	0.0%	0.4%	0.5%	0.0%	0.5%	0.1%	0.1%	6.8%
暦年	今年	429,700	206,300	20,800	36,200	14,600	53,000	0	36,800	4,300	10,000	4,900	0	1,500	2,800	0	1,800	2,800	4,500	3,400	2,200	0	1,900	2,500	0	2,400	0	1,400	15,600
	前年	405,000	192,900	21,900	27,400	17,200	52,600	0	33,000	100	10,400	3,600	0	1,200	2,300	0	2,200	2,600	5,200	2,900	2,700	0	1,900	2,500	0	2,300	0	200	19,900
	増減数	+24,700	+13,400	△1,100	+8,800	△2,600	+400	+0	+3,800	+4,200	△400	+1,300	+0	+300	+500	+0	△400	+200	△700	+500	△500	+0	+0	+0	+0	+100	+0	+1,200	△4,300
	前年同期比	106.1%	106.9%	95.0%	132.1%	84.9%	100.8%	皆増	111.5%	皆増	96.2%	136.1%	0.0%	125.0%	121.7%	皆増	81.8%	107.7%	86.5%	117.2%	81.5%	皆減	100.0%	100.0%	皆増	104.3%	皆増	700.0%	78.4%
	今年構成比	100.0%	48.0%	4.8%	8.4%	3.4%	12.3%	0.0%	8.6%	1.0%	2.3%	1.1%	0.0%	0.3%	0.7%	0.0%	0.4%	0.7%	1.0%	0.8%	0.5%	0.0%	0.4%	0.6%	0.0%	0.6%	0.0%	0.3%	3.6%

注1 国内客には、沖縄県居住者は含まない。本土経由で来県する外国客を含む。

2 推計方法は、国内航路については、本土と沖縄県間に航路を有する航空及び船舶各社の航路別旅客輸送実績に同航路における入域観光客の混在率（サンプリング調査）をデフレーターとして算出した。

また、外国人については福岡入国管理局那覇支局の資料に基づき沖縄県が推計。

参考値 東京空港内訳

	羽田	成田
25年1月	185,000	21,300
24年1月	181,500	11,400
増減数	+3,500	+9,900
前年同月比	101.9%	186.8%
25年1月構成比	43.1%	5.0%

参考値 FSC・LCC内訳

	FSC	LCC
25年1月	388,100	23,500
24年1月	382,200	0
増減数	+5,900	+23,500
前年同月比	101.5%	皆増
FSA・LCC比率	94.3%	5.7%

※羽田・成田内訳、FSC・LCC観光客数は海路客を除く

※観光客数算出の方法上、東京と羽田+成田の合計値が一致しない場合、前年の東京の値と一致しない場合があります。

第3表 国籍別入域観光客数

区分 期間		外国人総数	(1)	(2)	(3)	(4)	(5)	(6)	(7)	(8)
			台湾	韓国	中国本土	香港	アメリカ	ギリス(本国	フランス	その他
月間	25年1月	15,600	4,100	7,900	500	1,800	300	100	0	900
	24年1月	19,900	5,000	4,000	4,600	4,400	500	200	0	1,200
	増減数	△4,300	△900	+3,900	△4,100	△2,600	△200	△100	+0	△300
	前年 同月比	78.4%	82.0%	197.5%	10.9%	40.9%	60.0%	50.0%	-	75.0%
	25年1月 構成比	100.0%	26.3%	50.6%	3.2%	11.5%	1.9%	0.6%	0.0%	5.8%
年度	今年度	333,400	132,600	31,000	56,700	46,900	4,700	2,300	500	58,700
	前年度	262,400	108,500	18,900	35,800	46,200	5,500	2,000	300	45,200
	増減数	+71,000	+24,100	+12,100	+20,900	+700	△800	+300	+200	+13,500
	前年度 同期比	127.1%	122.2%	164.0%	158.4%	101.5%	85.5%	115.0%	166.7%	129.9%
	今年度 構成比	100.0%	39.8%	9.3%	17.0%	14.1%	1.4%	0.7%	0.1%	17.6%
暦年	今年	15,600	4,100	7,900	500	1,800	300	100	0	900
	前年	19,900	5,000	4,000	4,600	4,400	500	200	0	1,200
	増減数	△4,300	△900	+3,900	△4,100	△2,600	△200	△100	+0	△300
	前年 同期比	78.4%	82.0%	197.5%	10.9%	40.9%	60.0%	50.0%	0.0%	75.0%
	今年 構成比	100.0%	26.3%	50.6%	3.2%	11.5%	1.9%	0.6%	0.0%	5.8%

注 ①外国人については入国管理局の資料に基づき沖縄県が推計。特例上陸者数を含む。

②イギリス・フランスは、平成22年4月から集計を始めた。

③カナダ、ドイツ、インド、オーストラリアは、平成23年4月から集計を始めた。

④インドネシアは、平成24年11月から集計を始めた。

年度

月別入域観光客数の推移(平成20年度～平成24年度)

(単位:人、%) (単位:人、%)

	平成20年度		平成21年度		平成22年度		平成23年度		平成24年度		21年度/20年度		22年度/21年度		23年度/22年度		24年度/23年度	
	月間	累計	月間	累計	月間	累計	月間	累計	月間	累計	月間	累計	月間	累計	月間	累計	月間	累計
	4月	484,000	484,000	448,400	448,400	471,900	471,900	367,200	367,200	471,100	471,100	△7.4	△7.4	5.2	5.2	△22.2	△22.2	28.3
5月	456,900	940,900	423,300	871,700	465,000	936,900	380,200	747,400	434,300	905,400	△7.4	△7.4	9.9	7.5	△18.2	△20.2	14.2	21.1
6月	438,800	1,379,700	426,800	1,298,500	427,700	1,364,600	392,800	1,140,200	426,400	1,331,800	△2.7	△5.9	0.2	5.1	△8.2	△16.4	8.6	16.8
7月	525,400	1,905,100	527,800	1,826,300	543,000	1,907,600	500,200	1,640,400	550,400	1,882,200	0.5	△4.1	2.9	4.5	△7.9	△14.0	10.0	14.7
8月	626,700	2,531,800	601,900	2,428,200	635,700	2,543,300	593,200	2,233,600	607,200	2,489,400	△4.0	△4.1	5.6	4.7	△6.7	△12.2	2.4	11.5
9月	535,000	3,066,800	515,200	2,943,400	550,800	3,094,100	518,400	2,752,000	507,300	2,996,700	△3.7	△4.0	6.9	5.1	△5.9	△11.1	△2.1	8.9
10月	547,000	3,613,800	479,900	3,423,300	499,500	3,593,600	515,600	3,267,600	519,700	3,516,400	△12.3	△5.3	4.1	5.0	3.2	△9.1	0.8	7.6
11月	485,500	4,099,300	426,300	3,849,600	430,900	4,024,500	440,700	3,708,300	483,100	3,999,500	△12.2	△6.1	1.1	4.5	2.3	△7.9	9.6	7.9
12月	464,000	4,563,300	430,200	4,279,800	420,400	4,444,900	446,800	4,155,100	463,400	4,462,900	△7.3	△6.2	△2.3	3.9	6.3	△6.5	3.7	7.4
1月	420,300	4,983,600	418,300	4,698,100	406,200	4,851,100	405,000	4,560,100	429,700	4,892,600	△0.5	△5.7	△2.9	3.3	△0.3	△6.0	6.1	7.3
2月	413,500	5,397,100	447,000	5,145,100	422,500	5,273,600	434,800	4,994,900			8.1	△4.7	△5.5	2.5	2.9	△5.3		
3月	537,200	5,934,300	544,900	5,690,000	431,700	5,705,300	533,100	5,528,000			1.4	△4.1	△20.8	0.3	23.5	△3.1		
計	5,934,300	5,934,300	5,690,000	5,690,000	5,705,300	5,705,300	5,528,000	5,528,000	4,892,600	4,892,600	-	△4.1	-	0.3	-	△3.1	-	-

暦年

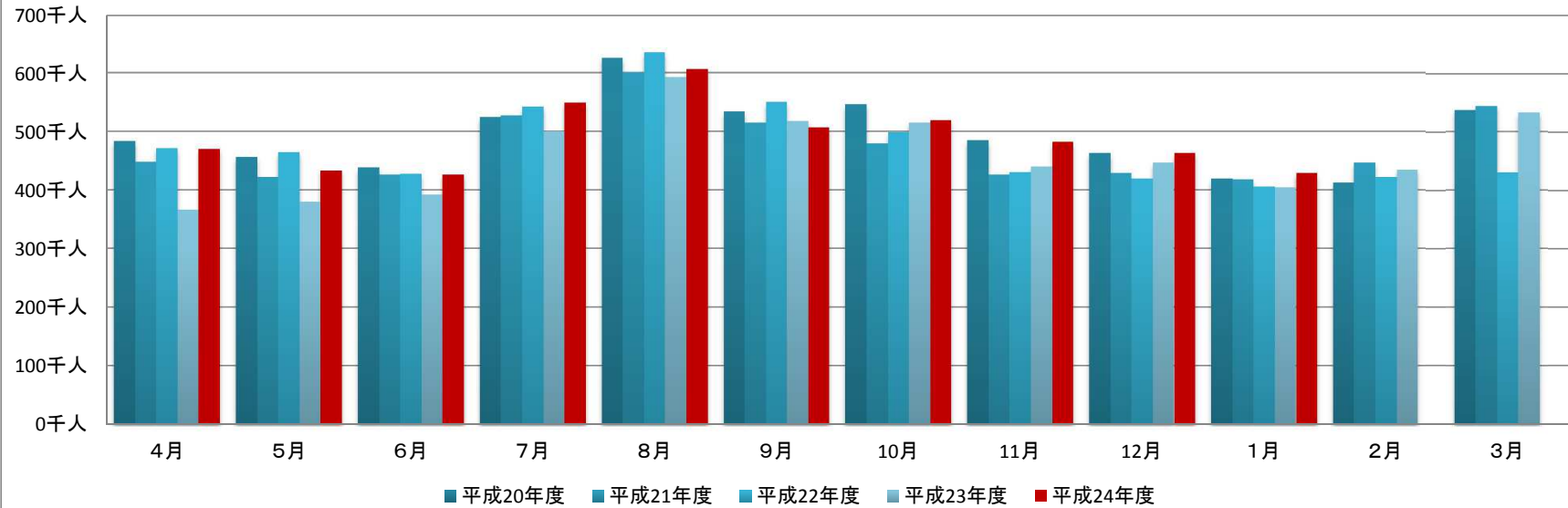
月別入域観光客数の推移(平成20年～平成24年)

(単位:人、%) (単位:人、%)

	平成21年		平成22年		平成23年		平成24年		平成25年		21年/20年		22年/21年		23年/22年		24年/23年	
	月間	累計	月間	累計	月間	累計	月間	累計	月間	累計	月間	累計	月間	累計	月間	累計	月間	累計
1月	420,300	420,300	418,300	418,300	406,200	406,200	405,000	405,000	429,700	429,700	△0.5	△0.5	△2.9	△2.9	△0.3	△0.3	6.1	6.1
2月	413,500	833,800	447,000	865,300	422,500	828,700	434,800	839,800			8.1	3.8	△5.5	△4.2	2.9	1.3		
3月	537,200	1,371,000	544,900	1,410,200	431,700	1,260,400	533,100	1,372,900			1.4	2.9	△20.8	△10.6	23.5	8.9		
4月	448,400	1,819,400	471,900	1,882,100	367,200	1,627,600	471,100	1,844,000			5.2	3.4	△22.2	△13.5	28.3	13.3		
5月	423,300	2,242,700	465,000	2,347,100	380,200	2,007,800	434,300	2,278,300			9.9	4.7	△18.2	△14.5	14.2	13.5		
6月	426,800	2,669,500	427,700	2,774,800	392,800	2,400,600	426,400	2,704,700			0.2	3.9	△8.2	△13.5	8.6	12.7		
7月	527,800	3,197,300	543,000	3,317,800	500,200	2,900,800	550,400	3,255,100			2.9	3.8	△7.9	△12.6	10.0	12.2		
8月	601,900	3,799,200	635,700	3,953,500	593,200	3,494,000	607,200	3,862,300			5.6	4.1	△6.7	△11.6	2.4	10.5		
9月	515,200	4,314,400	550,800	4,504,300	518,400	4,012,400	507,300	4,369,600			6.9	4.4	△5.9	△10.9	△2.1	8.9		
10月	479,900	4,794,300	499,500	5,003,800	515,600	4,528,000	519,700	4,889,300			4.1	4.4	3.2	△9.5	0.8	8.0		
11月	426,300	5,220,600	430,900	5,434,700	440,700	4,968,700	483,100	5,372,400			1.1	4.1	2.3	△8.6	9.6	8.1		
12月	430,200	5,650,800	420,400	5,855,100	446,800	5,415,500	463,400	5,835,800			△2.3	3.6	6.3	△7.5	3.7	7.8		
計	5,650,800	5,650,800	5,855,100	5,855,100	5,415,500	5,415,500	5,835,800	5,835,800	429,700	429,700	-	3.6	-	△7.5	-	7.8	-	△92.6

年度

月別入域観光客数の推移 (平成20年度～平成24年度)

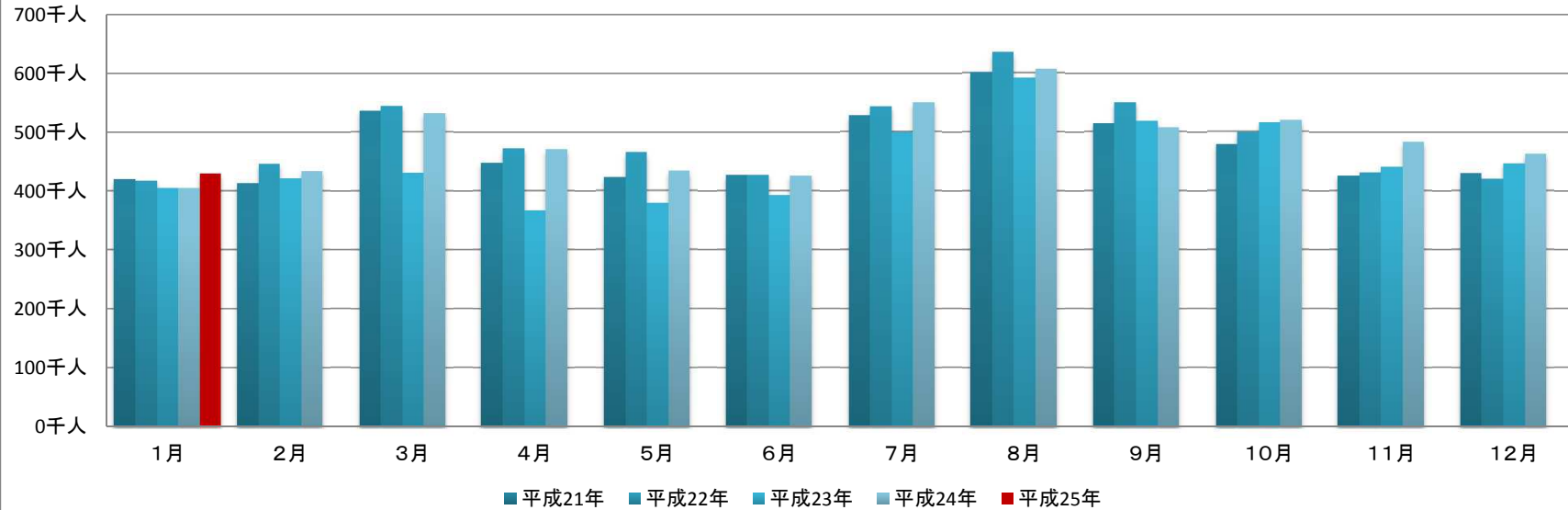


(単位:千人)

	4月	5月	6月	7月	8月	9月	10月	11月	12月	1月	2月	3月	計
平成20年度	484.0	456.9	438.8	525.4	626.7	535.0	547.0	485.5	464.0	420.3	413.5	537.2	5,934.3
平成21年度	448.4	423.3	426.8	527.8	601.9	515.2	479.9	426.3	430.2	418.3	447.0	544.9	5,690.0
平成22年度	471.9	465.0	427.7	543.0	635.7	550.8	499.5	430.9	420.4	406.2	422.5	431.7	5,705.3
平成23年度	367.2	380.2	392.8	500.2	593.2	518.4	515.6	440.7	446.8	405.0	434.8	533.1	5,528.0
平成24年度	471.1	434.3	426.4	550.4	607.2	507.3	519.7	483.1	463.4	429.7			4,892.6

暦年

月別入域観光客数の推移 (平成21年～平成25年)

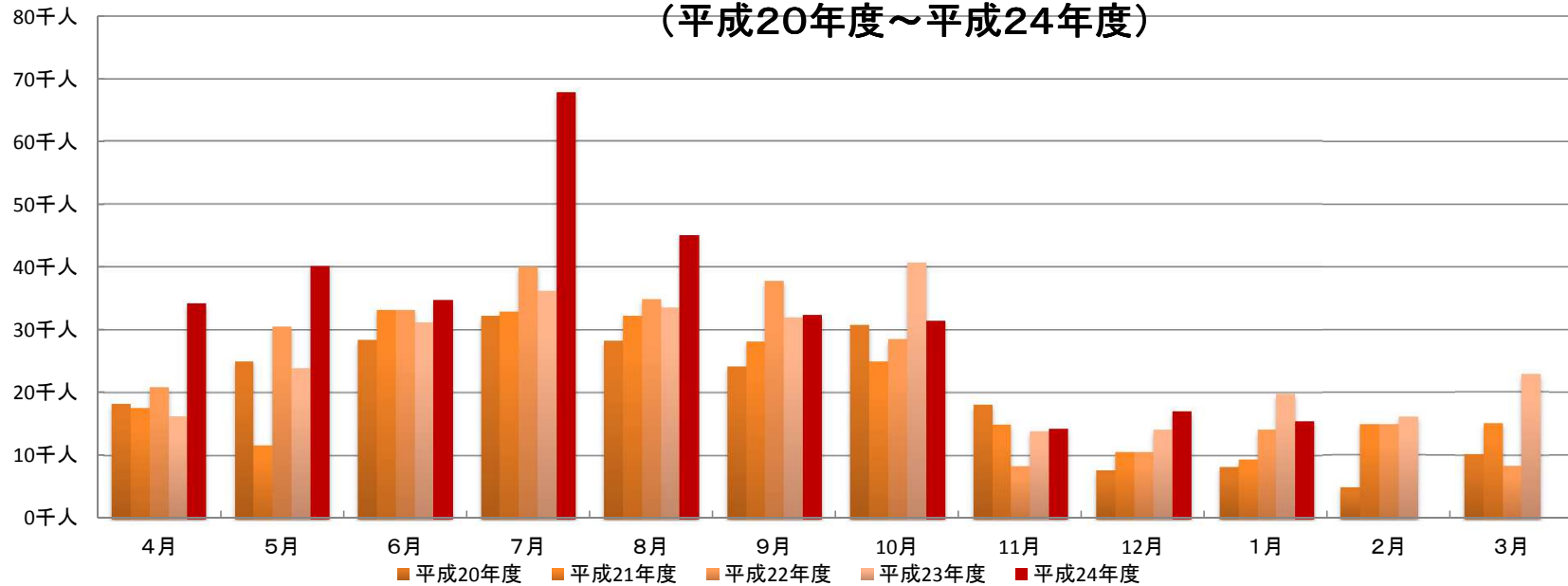


(単位:千人)

	1月	2月	3月	4月	5月	6月	7月	8月	9月	10月	11月	12月	計
平成21年	420.3	413.5	537.2	448.4	423.3	426.8	527.8	601.9	515.2	479.9	426.3	430.2	5,650.8
平成22年	418.3	447.0	544.9	471.9	465.0	427.7	543.0	635.7	550.8	499.5	430.9	420.4	5,855.1
平成23年	406.2	422.5	431.7	367.2	380.2	392.8	500.2	593.2	518.4	515.6	440.7	446.8	5,415.5
平成24年	405.0	434.8	533.1	471.1	434.3	426.4	550.4	607.2	507.3	519.7	483.1	463.4	5,835.8
平成25年	429.7												429.7

年度 外国客

外国客 月別入域観光客数の推移 (平成20年度～平成24年度)

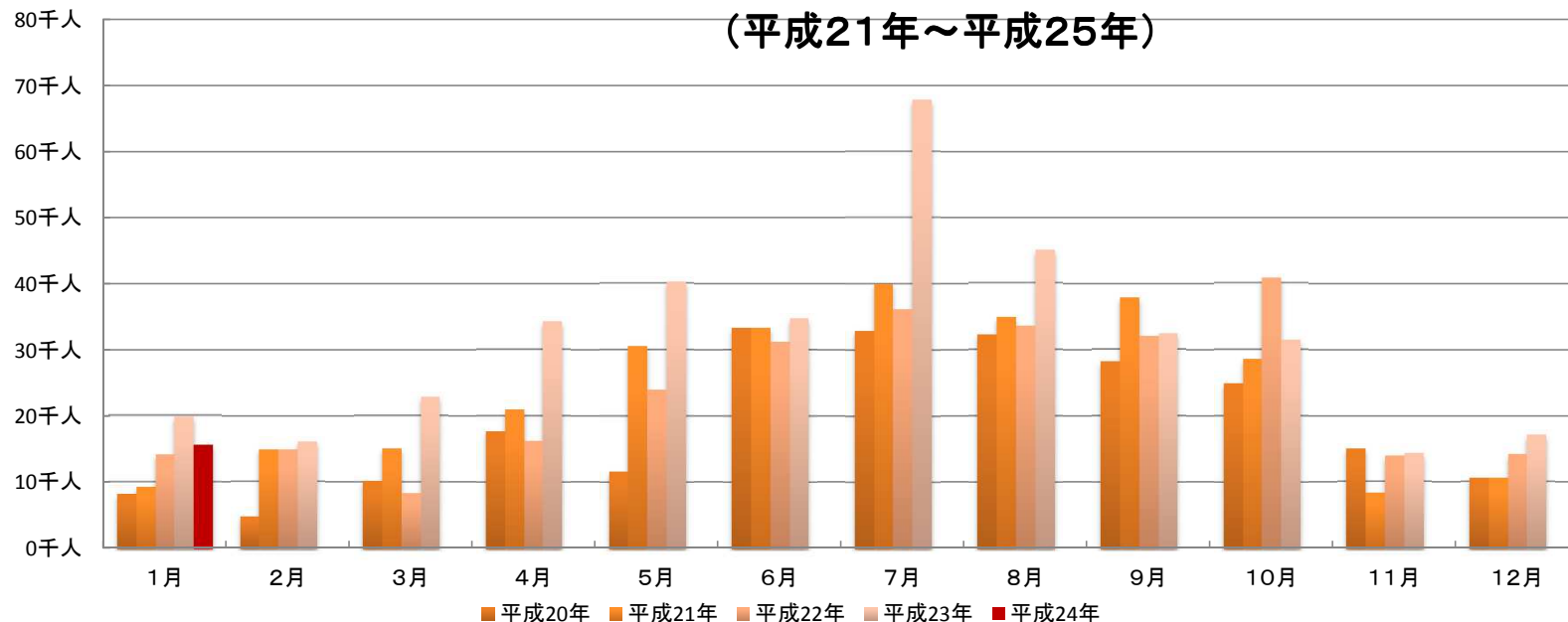


(単位:千人)

	4月	5月	6月	7月	8月	9月	10月	11月	12月	1月	2月	3月	計
平成20年度	18.3	25.1	28.5	32.3	28.3	24.3	30.8	18.2	7.7	8.3	4.9	10.3	237.0
平成21年度	17.7	11.7	33.3	33.0	32.3	28.2	25.0	15.0	10.6	9.4	14.9	15.1	246.2
平成22年度	21.0	30.6	33.3	40.1	34.9	37.8	28.6	8.4	10.6	14.2	14.9	8.4	282.8
平成23年度	16.3	24.0	31.3	36.3	33.6	32.1	40.8	13.9	14.2	19.9	16.1	22.9	301.4
平成24年度	34.3	40.3	34.8	67.9	45.1	32.5	31.5	14.3	17.1	15.6			333.4

暦年 外国客

外国客 月別入域観光客数の推移
(平成21年～平成25年)



(単位:千人)

	1月	2月	3月	4月	5月	6月	7月	8月	9月	10月	11月	12月	計
平成21年	8.3	4.9	10.3	17.7	11.7	33.3	33.0	32.3	28.2	25.0	15.0	10.6	230.3
平成22年	9.4	14.9	15.1	21.0	30.6	33.3	40.1	34.9	37.8	28.6	8.4	10.6	284.7
平成23年	14.2	14.9	8.4	16.3	24.0	31.3	36.3	33.6	32.1	40.8	13.9	14.2	280.0
平成24年	19.9	16.1	22.9	34.3	40.3	34.8	67.9	45.1	32.5	31.5	14.3	17.1	376.7
平成25年	15.6												15.6

平成24年度入域観光客統計月報（平成25年1月）

第1表 入域観光客数

(単位:人、%)

区分 期間		入域観光客数(総数)								
					空路海路別内訳					
		国内	外国	空路計	国内	外国	海路計	国内	外国	
月間	25年1月	429,700	414,100	15,600	426,900	411,600	15,300	2,800	2,500	300
	23年1月	406,200	392,000	14,200	401,700	389,600	12,100	4,500	2,400	2,100
	増減数	+23,500	+22,100	+1,400	+25,200	+22,000	+3,200	△1,700	+100	△1,800
	H23年 同月比	105.8%	105.6%	109.9%	106.3%	105.6%	126.4%	62.2%	104.2%	14.3%
年度	今年度	4,892,600	4,559,200	333,400	4,723,100	4,528,900	194,200	169,500	30,300	139,200
4月～3月 累計	H22年度	4,851,100	4,591,600	259,500	4,695,000	4,563,400	131,600	156,100	28,200	127,900
	増減数	+41,500	△32,400	+73,900	+28,100	△34,500	+62,600	+13,400	+2,100	+11,300
	H22年度 同期比	100.9%	99.3%	128.5%	100.6%	99.2%	147.6%	108.6%	107.4%	108.8%
暦年	今年	429,700	414,100	15,600	426,900	411,600	15,300	2,800	2,500	300
1月～12月 累計	H23年	406,200	392,000	14,200	401,700	389,600	12,100	4,500	2,400	2,100
	増減数	+23,500	+22,100	+1,400	+25,200	+22,000	+3,200	△1,700	+100	△1,800
	H23年 同期比	105.8%	105.6%	109.9%	106.3%	105.6%	126.4%	62.2%	104.2%	14.3%

第2表 航路別入域観光客数

区分	期間	総数	(1)	(2)	(3)	(4)	(5)	(9)	(6)	(7)	(8)	(10)	(11)	(12)	(13)	(14)	(15)	(16)	(17)	(18)	(19)	(20)	(21)	(22)	(23)	(24)	(25)	(26)	(27)
			東京	伊丹	関西	神戸	福岡	北九州	名古屋	札幌	鹿児島	仙台	福島	新潟	静岡	富山	小松	岡山	広島	高松	松山	高知	長崎	熊本	大分	宮崎	茨城	その他	外国
月間	25年1月	429,700	206,300	20,800	36,200	14,600	53,000	0	36,800	4,300	10,000	4,900	0	1,500	2,800	0	1,800	2,800	4,500	3,400	2,200	0	1,900	2,500	0	2,400	0	1,400	15,600
	23年1月	406,200	200,100	22,900	29,500	15,500	52,300	0	34,100	0	9,800	4,600	200	1,300	2,500	0	2,300	2,400	4,000	4,200	0	0	1,700	2,600	0	1,900	0	100	14,200
	増減数	+23,500	+6,200	△2,100	+6,700	△900	+700	+0	+2,700	+4,300	+200	+300	△200	+200	+300	+0	△500	+400	+500	△800	+2,200	+0	+200	△100	+0	+500	+0	+1,300	+1,400
	H23年 同月比	105.8%	103.1%	90.8%	122.7%	94.2%	101.3%	-	107.9%	皆増	102.0%	106.5%	皆減	115.4%	112.0%	-	78.3%	116.7%	112.5%	81.0%	皆増	-	111.8%	96.2%	-	126.3%	-	1400.0%	109.9%
	25年1月 構成比	100.0%	48.0%	4.8%	8.4%	3.4%	12.3%	0.0%	8.6%	1.0%	2.3%	1.1%	0.0%	0.3%	0.7%	0.0%	0.4%	0.7%	1.0%	0.8%	0.5%	0.0%	0.4%	0.6%	0.0%	0.6%	0.0%	0.3%	3.6%
年度	今年度	4,892,600	2,282,600	237,800	443,500	169,900	571,300	1,300	366,700	12,500	108,700	52,600	400	12,500	25,800	0	26,900	35,200	58,600	43,500	22,800	0	21,700	26,400	0	26,300	7,300	4,900	333,400
4月～3月 累計	H22年度	4,851,100	2,287,200	251,800	417,500	213,500	575,200	5,600	377,100	0	109,200	50,800	500	12,600	24,800	200	32,200	33,700	58,200	47,200	19,900	0	19,800	26,700	0	25,800	0	2,100	259,500
	増減数	+41,500	△4,600	△14,000	+26,000	△43,600	△3,900	△4,300	△10,400	+12,500	△500	+1,800	△100	△100	+1,000	△200	△5,300	+1,500	+400	△3,700	+2,900	+0	+1,900	△300	+0	+500	+7,300	+2,800	+73,900
	H22年度 同期比	100.9%	99.8%	94.4%	106.2%	79.6%	99.3%	23.2%	97.2%	皆増	99.5%	103.5%	80.0%	99.2%	104.0%	-	83.5%	104.5%	100.7%	92.2%	114.6%	-	109.6%	98.9%	-	101.9%	皆増	233.3%	128.5%
	今年度 構成比	100.0%	46.7%	4.9%	9.1%	3.5%	11.7%	0.0%	7.5%	0.3%	2.2%	1.1%	0.0%	0.3%	0.5%	0.0%	0.5%	0.7%	1.2%	0.9%	0.5%	0.0%	0.4%	0.5%	0.0%	0.5%	0.1%	0.1%	6.8%
暦年	今年	429,700	206,300	20,800	36,200	14,600	53,000	0	36,800	4,300	10,000	4,900	0	1,500	2,800	0	1,800	2,800	4,500	3,400	2,200	0	1,900	2,500	0	2,400	0	1,400	15,600
1月～12月 累計	H23年	406,200	200,100	22,900	29,500	15,500	52,300	0	34,100	0	9,800	4,600	200	1,300	2,500	0	2,300	2,400	4,000	4,200	0	0	1,700	2,600	0	1,900	0	100	14,200
	増減数	+23,500	+6,200	△2,100	+6,700	△900	+700	+0	+2,700	+4,300	+200	+300	△200	+200	+300	+0	△500	+400	+500	△800	+2,200	+0	+200	△100	+0	+500	+0	+1,300	+1,400
	H23年 同期比	105.8%	103.1%	90.8%	122.7%	94.2%	101.3%	-	107.9%	皆増	102.0%	106.5%	皆減	115.4%	112.0%	-	78.3%	116.7%	112.5%	81.0%	皆増	-	111.8%	96.2%	-	126.3%	-	1400.0%	109.9%
	今年 構成比	100.0%	48.0%	4.8%	8.4%	3.4%	12.3%	0.0%	8.6%	1.0%	2.3%	1.1%	0.0%	0.3%	0.7%	0.0%	0.4%	0.7%	1.0%	0.8%	0.5%	0.0%	0.4%	0.6%	0.0%	0.6%	0.0%	0.3%	3.6%

注1 国内客には、沖縄県居住者は含まない。本土経由で来県する外国客は含む。

2 推計方法は、国内航路については、本土と沖縄県間に航路を有する航空及び船舶各社の航路別旅客輸送実績に同航路における入域観光客の混在率（サンプリング調査）をデフレーターとして算出した。

また、外国人については福岡入国管理局那覇支局の資料に基づき沖縄県が推計。

第3表 国籍別入域観光客数

期間	区分	外国人総数	(1)	(2)	(3)	(4)	(5)	(6)	(7)	(8)
			台湾	韓国	中国本土	香港	アメリカ	イギリス(本国)	フランス	その他
月間	25年1月	15,600	4,100	7,900	500	1,800	300	100	0	900
	23年1月	14,200	3,200	4,000	800	2,900	800	300	0	2,200
	増減数	+1,400	+900	+3,900	△300	△1,100	△500	△200	+0	△1,300
	前年 同月比	109.9%	128.1%	197.5%	62.5%	62.1%	37.5%	33.3%	-	40.9%
	25年1月 構成比	100.0%	26.3%	50.6%	3.2%	11.5%	1.9%	0.6%	0.0%	5.8%
年度	今年度	333,400	132,600	31,000	56,700	46,900	4,700	2,300	500	58,700
	4月～3月 累計	259,500	110,600	14,700	22,800	44,400	7,500	4,800	500	54,200
	増減数	+73,900	+22,000	+16,300	+33,900	+2,500	△2,800	△2,500	+0	+4,500
	H22年度 同期比	128.5%	119.9%	210.9%	248.7%	105.6%	62.7%	47.9%	100.0%	108.3%
	今年度 構成比	100.0%	39.8%	9.3%	17.0%	14.1%	1.4%	0.7%	0.1%	17.6%
暦年	今年	15,600	4,100	7,900	500	1,800	300	100	0	900
	1月～12月 累計	14,200	3,200	4,000	800	2,900	800	300	0	2,200
	増減数	+1,400	+900	+3,900	△300	△1,100	△500	△200	+0	△1,300
	H23年 同期比	109.9%	128.1%	197.5%	62.5%	62.1%	37.5%	33.3%	-	40.9%
	今年 同期比	100.0%	26.3%	50.6%	3.2%	11.5%	1.9%	0.6%	0.0%	5.8%

注 ①外国人については入国管理局の資料に基づき沖縄県が推計。特例上陸者数を含む。

②イギリス・フランスは、平成22年4月から集計を始めた。

③カナダ、ドイツ、インド、オーストラリアは、平成23年4月から集計を始めた。

④インドネシアは、平成24年11月から集計を始めた。

月別入域観光客数の推移(平成20年度～平成24年度)

年度

(単位:人、%) (単位:人、%)

	平成20年度		平成21年度		平成22年度		平成23年度		平成24年度		23年度/21年度		23年度/22年度		24年度/22年度		24年度/23年度	
	月間	累計	月間	累計	月間	累計	月間	累計	月間	累計	月間	累計	月間	累計	月間	累計	月間	累計
4月	484,000	484,000	448,400	448,400	471,900	471,900	367,200	367,200	471,100	471,100	△18.1	△18.1	△22.2	△22.2	△0.2	△0.2	28.3	28.3
5月	456,900	940,900	423,300	871,700	465,000	936,900	380,200	747,400	434,300	905,400	△10.2	△14.3	△18.2	△20.2	△6.6	△3.4	14.2	21.1
6月	438,800	1,379,700	426,800	1,298,500	427,700	1,364,600	392,800	1,140,200	426,400	1,331,800	△8.0	△12.2	△8.2	△16.4	△0.3	△2.4	8.6	16.8
7月	525,400	1,905,100	527,800	1,826,300	543,000	1,907,600	500,200	1,640,400	550,400	1,882,200	△5.2	△10.2	△7.9	△14.0	1.4	△1.3	10.0	14.7
8月	626,700	2,531,800	601,900	2,428,200	635,700	2,543,300	593,200	2,233,600	607,200	2,489,400	△1.4	△8.0	△6.7	△12.2	△4.5	△2.1	2.4	11.5
9月	535,000	3,066,800	515,200	2,943,400	550,800	3,094,100	518,400	2,752,000	507,300	2,996,700	0.6	△6.5	△5.9	△11.1	△7.9	△3.1	△2.1	8.9
10月	547,000	3,613,800	479,900	3,423,300	499,500	3,593,600	515,600	3,267,600	519,700	3,516,400	7.4	△4.5	3.2	△9.1	4.0	△2.1	0.8	7.6
11月	485,500	4,099,300	426,300	3,849,600	430,900	4,024,500	440,700	3,708,300	483,100	3,999,500	3.4	△3.7	2.3	△7.9	12.1	△0.6	9.6	7.9
12月	464,000	4,563,300	430,200	4,279,800	420,400	4,444,900	446,800	4,155,100	463,400	4,462,900	3.9	△2.9	6.3	△6.5	10.2	0.4	3.7	7.4
1月	420,300	4,983,600	418,300	4,698,100	406,200	4,851,100	405,000	4,560,100	429,700	4,892,600	△3.2	△2.9	△0.3	△6.0	5.8	0.9	6.1	7.3
2月	413,500	5,397,100	447,000	5,145,100	422,500	5,273,600	434,800	4,994,900			△2.7	△2.9	2.9	△5.3				
3月	537,200	5,934,300	544,900	5,690,000	431,700	5,705,300	533,100	5,528,000			△2.2	△2.8	23.5	△3.1				
計	5,934,300	5,934,300	5,690,000	5,690,000	5,705,300	5,705,300	5,528,000	5,528,000	4,892,600	4,892,600	-	△2.8	-	△3.1	-	-	-	-

暦年

月別入域観光客数の推移(平成21年～平成25年)

(単位:人、%) (単位:人、%)

	平成21年		平成22年		平成23年		平成24年		平成25年		24年/22年		24年/23年		25年/23年		25年/24年	
	月間	累計	月間	累計	月間	累計	月間	累計	月間	累計	月間	累計	月間	累計	月間	累計	月間	累計
1月	420,300	420,300	418,300	418,300	406,200	406,200	405,000	405,000	429,700	429,700	△3.2	△3.2	△0.3	△0.3	5.8	5.8	6.1	6.1
2月	413,500	833,800	447,000	865,300	422,500	828,700	434,800	839,800			△2.7	△2.9	2.9	1.3				
3月	537,200	1,371,000	544,900	1,410,200	431,700	1,260,400	533,100	1,372,900			△2.2	△2.6	23.5	8.9				
4月	448,400	1,819,400	471,900	1,882,100	367,200	1,627,600	471,100	1,844,000			△0.2	△2.0	28.3	13.3				
5月	423,300	2,242,700	465,000	2,347,100	380,200	2,007,800	434,300	2,278,300			△6.6	△2.9	14.2	13.5				
6月	426,800	2,669,500	427,700	2,774,800	392,800	2,400,600	426,400	2,704,700			△0.3	△2.5	8.6	12.7				
7月	527,800	3,197,300	543,000	3,317,800	500,200	2,900,800	550,400	3,255,100			1.4	△1.9	10.0	12.2				
8月	601,900	3,799,200	635,700	3,953,500	593,200	3,494,000	607,200	3,862,300			△4.5	△2.3	2.4	10.5				
9月	515,200	4,314,400	550,800	4,504,300	518,400	4,012,400	507,300	4,369,600			△7.9	△3.0	△2.1	8.9				
10月	479,900	4,794,300	499,500	5,003,800	515,600	4,528,000	519,700	4,889,300			4.0	△2.3	0.8	8.0				
11月	426,300	5,220,600	430,900	5,434,700	440,700	4,968,700	483,100	5,372,400			12.1	△1.1	9.6	8.1				
12月	430,200	5,650,800	420,400	5,855,100	446,800	5,415,500	463,400	5,835,800			10.2	△0.3	3.7	7.8				
計	5,650,800	5,650,800	5,855,100	5,855,100	5,415,500	5,415,500	5,835,800	5,835,800	429,700	429,700	-	△0.3	-	7.8	-	△92.1	-	△92.6