

平成24年（2012年） 9月 入域観光客数概況

平成24年10月公表資料

9月の観光客数は、50万7,300人
対前年(H23)同月比 -1万1,100人、-2.1%

入域状況

平成23年度9月比 入域観光客数

区分	H24	H23	増減数	増減率	構成比
国内客	474,800 人	486,300 人	△ -11,500 人	△ 2.4%	93.6%
外国客	32,500 人	32,100 人	+ 400 人	+ 1.2%	6.4%
合計	507,300 人	518,400 人	△ -11,100 人	△ 2.1%	100%

平成22年度9月比 入域観光客数

区分	H24	H22	増減数	増減率	構成比
国内客	474,800 人	513,000 人	△ 38,200 人	△ 7.4%	93.6%
外国客	32,500 人	37,800 人	△ 5,300 人	△ 14.0%	6.4%
合計	507,300 人	550,800 人	△ 43,500 人	△ 7.9%	100%

国内客 入域状況

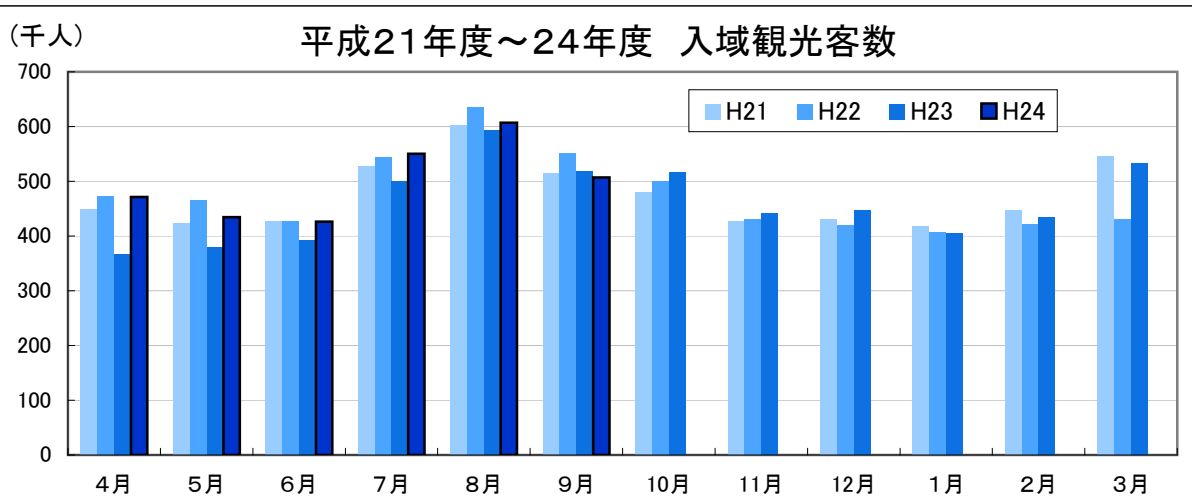
9月については需要が高い週末に2回の大型台風が襲来し、航空機のキャンセル等も発生したことに加え、国内外観光地との競合もあり、前年実績を下回った。

一方で、関西空港からのLCC2社就航、宮古を舞台にしたNHKドラマなど明るい材料もあるため、今後は緩やかな回復基調で推移するものと見込まれる。

外国客 入域状況

9月については台風の影響に加え、尖閣諸島問題の影響による中国本土からの観光客のキャンセル等も発生したが、台湾の航空路線が拡充(週14便→25便)されていることから、台湾からの観光客数が増加し、全体的には対前年同月比で微増となった。

台湾、香港、韓国については、大きな影響は見られないが、中国本土からの航空路線が運休、減便となっており、10月以降は当面大きな影響が出る見通しである。



地域別入域状況(国内)

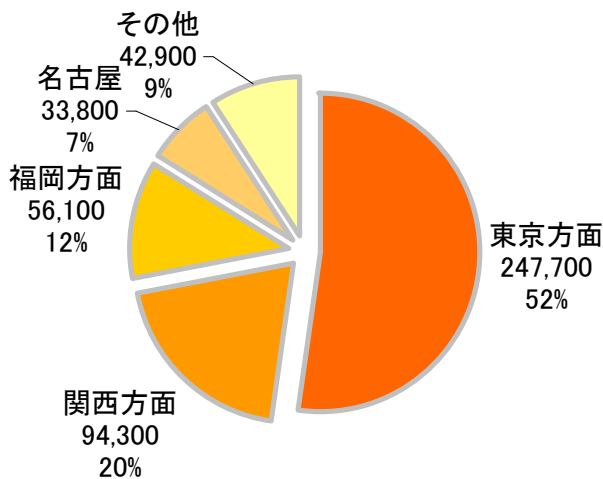
区分	国内観光客数	前年同月実績	増減数	増減率	構成比
東京方面	247,700 人	250,300 人	△ 2,600 人	△ 1.0%	52.2%
関西方面	94,300 人	99,600 人	△ 5,300 人	△ 5.3%	19.9%
福岡方面	56,100 人	59,200 人	△ 3,100 人	△ 5.2%	11.8%
名古屋	33,800 人	38,000 人	△ 4,200 人	△ 11.1%	7.1%
その他	42,900 人	39,200 人	+ 3,700 人	+ 9.4%	9.0%
合計	474,800 人	486,300 人	△ 11,500 人	△ 2.4%	100.0%

※国内海路客:1,900人を含む (東京:100人、関西:100人、鹿児島:1,700人)

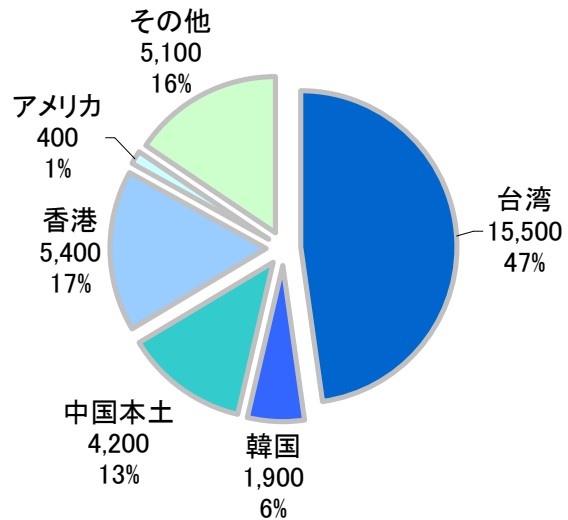
国籍別入域状況(海外)

区分	外国人観光客数	前年同月実績	増減数	増減率	構成比
台湾	15,500 人	15,300 人	+ 200 人	+ 1.3%	47.7%
韓国	1,900 人	1,900 人	△ 0 人	△ 0.0%	5.8%
中国本土	4,200 人	4,400 人	△ 200 人	△ 4.5%	12.9%
香港	5,400 人	5,600 人	△ 200 人	△ 3.6%	16.6%
アメリカ	400 人	400 人	△ 0 人	△ 0.0%	1.2%
その他	5,100 人	4,500 人	+ 600 人	+ 13.3%	15.7%
合計	32,500 人	32,100 人	+ 400 人	+ 1.2%	100.0%

国内客 構成比



外国客 構成比



国籍別 空路・海路 入域状況(海外)

区分	空路 19,500人			海路 13,000人		
	観光客数	増減率	構成比	観光客数	増減率	構成比
台湾	8,000 人	+9.6%	41.0%	7,500 人	△6.3%	57.7%
韓国	1,900 人	+0.0%	9.7%	0 人	-	0.0%
中国本土	2,700 人	△3.6%	13.8%	1,500 人	△6.3%	11.5%
香港	5,400 人	△3.6%	27.7%	0 人	-	0.0%
アメリカ	400 人	+0.0%	2.1%	0 人	-	0.0%
その他	1,100 人	+10.0%	5.6%	4,000 人	+14.3%	30.8%
合計	19,500 人	+2.6%	100.0%	13,000 人	△0.8%	100.0%

※特例上陸者数:5,500人を含む

東京

9月について、相次ぐ台風の影響で旅行各社のツアー商品が伸び悩んだ。秋季において、国内の京都、広島、九州、そして近場の関東圏、海外のハワイ、東南アジア方面の旅行商品が引き続き人気が高く、全体的には、安価な若者向けのパックツアー等が人気であった。今後について、八重山、宮古、久米島の離島商品が好調に推移しているケースが見られるが、東京への旅行需要も高く、沖縄県全体への観光客数は伸び悩みが懸念される。

大阪

9月について、週末に襲来した台風の影響で、航空各社の欠航によりキャンセルが相次いだ結果、入域者数が減少する結果となった。10月については旅行各社の旅行商品、特に離島商品が順調であり、また、LCC2社が相次ぎ関西沖縄線を就航させ、お手ごろ価格で行ける沖縄をPRしているため、観光客数の増加が期待される。

福岡

9月について、近距離と円高効果による韓国、デイリー運航のハワイ等の海外や東京などの国内競合地が好調であり、更に週末に台風が直撃したため、観光客数は前年実績を下回った。今後の見通しとしては、旅行各社の下期商品も出そろったなか、特に、下期の一般の団体旅行の予約が好調で対前年に比べ、観光客数の増加が期待される。

名古屋

9月は旅行会社の企画商品は八重山、宮古など離島の人気があり、前半は前年度並みの推移が確保できる勢いであったが、後半は台風の影響があり前年同月実績を下回った。今後について、首里城祭、那覇大綱引きなど地元イベントに参加する企画が好評であること、また、八重山や宮古でロケを行ったNHKのドラマ放映により離島への問い合わせが増えているケースも見られ、堅調な推移が見込まれる。

台湾

9月は台風による影響で、キャンセルは発生したものの、昨年同月と比べると復興航空、華信航空が就航しており、空路客が増加したため、対前年比で1.3%の微増となった。今後について、クルーズ船をはじめ、好調な航空路線を背景に、沖縄への旅行需要は安定しているため、好調な推移が見込まれる。

韓国

9月は台風襲来の他、領土問題による日本側の反韓感情、日本政府の新聞広告が民間の領域にもマイナスの影響を与えたが、昨年と比較するとアジアナ航空が(週5→7便)増便しており、結果としては前年並みとなった。今後、竹島問題による日本旅行自粛の懸念はあるが、インセンティブツアーや旧盆連休、スーパーモデル大会及びK-POP公演も沖縄旅行ムード造成に一役買うものと期待される。

中国本土・北京

9月は尖閣国有化による過去最大級の反日デモが実施されたことや航空路線の運休により、団体、個人旅行で多くのキャンセルが発生し、観光客数は大きく伸び悩んだ。この影響により中国本土からの観光客の増減率が昨年9月以来、12ヶ月ぶりに対前年比を下回った。今後について、旅行会社への新規予約や問合せが少なくなっている状況から、当分厳しい状況になると思われ、昨年と比較すると国慶節期間中の観光客数の減少が見込まれる。

中国本土・上海

9月11日の尖閣諸島の国有化に伴い、吉祥航空の就航延期、東方航空の減便(週12便→7便※)が決まったことで、団体客を中心にキャンセルが相次いでいることから、前年同月比は大きく伸び悩んだ(※10/12~10/31は週7便→4便の減便予定)。今後について、尖閣問題がいつ頃収束するのか予測がつかないことから、観光プロモーション、観光セミナー等が実施できない状況にあり、10月の国慶節は大幅減が予想される。

香港

9月については、円高や2度の台風の襲来、尖閣問題による影響は多少あったものの、安定した旅行需要に支えられて昨年同月実績から微減にとどまった。今後は尖閣問題の緊張関係の中で、団体客を中心に現地の旅行社での申し込みが減っているケースもあるが、個人旅行中心の旅行社は比較的影響が小さい模様。尖閣問題に伴う影響と同じくらい円高に対する懸念があり、前年並みの推移が見込まれる。

平成24年度入域観光客統計月報（平成24年9月）

第1表 入域観光客数

(単位:人、%)

区分 期間		入域観光客数(総数)								
				空路海路別内訳						
		国内	外国	空路計	国内	外国	海路計	国内	外国	
月間	24年9月	507,300	474,800	32,500	492,400	472,900	19,500	14,900	1,900	13,000
	23年9月	518,400	486,300	32,100	503,400	484,400	19,000	15,000	1,900	13,100
	増減数	△11,100	△11,500	400	△11,000	△11,500	500	△100	0	△100
	前年 同月比	97.9	97.6	101.2	97.8	97.6	102.6	99.3	100.0	99.2
累計 (年度)	平成 24年 4月	2,996,700	2,741,800	254,900	2,855,900	2,722,200	133,700	140,800	19,600	121,200
	前年度	2,752,000	2,578,400	173,600	2,646,700	2,562,400	84,300	105,300	16,000	89,300
	増減数	244,700	163,400	81,300	209,200	159,800	49,400	35,500	3,600	31,900
	前年度 同期比	108.9	106.3	146.8	107.9	106.2	158.6	133.7	122.5	135.7
累計 (暦年)	平成 24年 1月	4,369,600	4,055,800	313,800	4,212,800	4,028,100	184,700	156,800	27,700	129,100
	前年	4,012,400	3,801,300	211,100	3,893,400	3,777,000	116,400	119,000	24,300	94,700
	増減数	357,200	254,500	102,700	319,400	251,100	68,300	37,800	3,400	34,400
	前年 同期比	108.9	106.7	148.6	108.2	106.6	158.7	131.8	114.0	136.3

第2表 航路別入域観光客数

区分	期間	総数	(1)	(2)	(3)	(4)	(5)	(6)	(7)	(8)	(9)	(10)	(11)	(12)	(13)	(14)	(15)	(16)	(17)	(18)	(19)	(20)	(21)	(22)	(23)	(24)	(25)	(26)	(27)	
			東京	伊丹	関西	神戸	福岡	名古屋	札幌	鹿児島	北九州	仙台	福島	新潟	静岡	富山	小松	岡山	広島	高松	松山	高知	長崎	熊本	大分	宮崎	茨城	その他	外国	
月間	24年9月	507,300	247,700	22,700	52,200	19,400	56,100	33,800	0	10,100	0	4,900	0	0	2,200	0	2,000	2,600	5,800	3,500	2,300	0	2,000	2,400	0	2,400	2,700	0	32,500	
	23年9月	518,400	250,300	24,300	53,300	22,000	59,200	38,000	0	10,400	0	4,400	0	0	2,500	0	3,000	2,800	4,000	4,700	0	0	2,000	2,700	0	2,700	0	0	32,100	
	増減数	△11,100	△2,600	△1,600	△1,100	△2,600	△3,100	△4,200	0	△300	0	500	0	0	△300	0	△1,000	△200	1,800	△1,200	2,300	0	0	△300	0	△300	2,700	0	400	
	前年同月比	97.9	99.0	93.4	97.9	88.2	94.8	88.9	-	97.1	-	111.4	-	-	88.0	-	66.7	92.9	145.0	74.5	皆増	-	100.0	88.9	-	88.9	皆増	-	101.2	
	24年9月構成比	100.0	48.8	4.5	10.3	3.8	11.1	6.7	0.0	2.0	0.0	1.0	0.0	0.0	0.4	0.0	0.4	0.5	1.1	0.7	0.5	0.0	0.4	0.5	0.0	0.5	0.5	0.0	6.4	
累計(年度)	平成24年4月	今年度	2,996,700	1,358,300	149,000	290,000	105,100	334,200	216,900	0	65,300	1,300	30,100	0	4,300	13,800	0	16,900	23,400	36,900	27,700	13,600	0	13,100	15,600	0	16,000	7,300	3,000	254,900
	前年度	2,752,000	1,246,500	154,100	272,800	121,900	335,900	213,800	0	62,800	0	8,200	0	3,500	13,700	0	17,600	24,000	28,000	32,000	300	0	11,600	14,300	0	15,800	0	1,600	173,600	
	増減数	244,700	111,800	△5,100	17,200	△16,800	△1,700	3,100	0	2,500	1,300	21,900	0	800	100	0	△700	△600	8,900	△4,300	13,300	0	1,500	1,300	0	200	7,300	1,400	81,300	
	前年度同期比	108.9	109.0	96.7	106.3	86.2	99.5	101.4	-	104.0	皆増	367.1	-	122.9	100.7	-	96.0	97.5	131.8	86.6	4,533.3	-	112.9	109.1	-	101.3	皆増	187.5	146.8	
	今年度構成比	100.0	45.3	5.0	9.7	3.5	11.2	7.2	0.0	2.2	0.0	1.0	0.0	0.1	0.5	0.0	0.6	0.8	1.2	0.9	0.5	0.0	0.4	0.5	0.0	0.5	0.2	0.1	8.5	
累計(暦年)	平成24年1月	今年	4,369,600	2,011,200	217,300	395,300	162,000	507,000	334,300	100	95,900	1,500	45,400	600	9,700	21,300	100	25,200	32,400	55,600	39,100	22,000	0	19,700	23,600	100	24,000	7,300	5,100	313,800
	前年	4,012,400	1,845,400	224,600	372,800	175,100	500,900	325,400	0	92,100	0	20,000	400	8,900	21,600	0	25,500	32,400	44,200	46,000	500	0	17,400	22,300	0	22,400	0	3,400	211,100	
	増減数	357,200	165,800	△7,300	22,500	△13,100	6,100	8,900	100	3,800	1,500	25,400	200	800	△300	100	△300	0	11,400	△6,900	21,500	0	2,300	1,300	100	1,600	7,300	1,700	102,700	
	前年同期比	108.9	109.0	96.7	106.0	92.5	101.2	102.7	皆増	104.1	皆増	227.0	150.0	109.0	98.6	皆増	98.8	100.0	125.8	85.0	4,400.0	-	113.2	105.8	皆増	107.1	皆増	150.0	148.6	
	今年構成比	100.0	46.0	5.0	9.0	3.7	11.6	7.7	0.0	2.2	0.0	1.0	0.0	0.2	0.5	0.0	0.6	0.7	1.3	0.9	0.5	0.0	0.5	0.5	0.0	0.5	0.2	0.1	7.2	

注 1 国内客には、沖縄県居住者は含まない。本土経由で来県する外国客は含む。

2 推計方法は、国内航路については、本土と沖縄県間に航路を有する航空及び船舶各社の航路別旅客輸送実績に同航路における入域観光客の混在率(サンプリング調査)をデフレクターとして算出した。

また、外国人については福岡入国管理局那覇支局の資料に基づき沖縄県が推計。

参考値 東京内訳

	羽田	成田
24年9月	226,800	20,800
23年9月	244,200	6,000
増減数	△17,400	14,800
前年同月比	92.9	346.7
24年9月構成比	44.7	4.1

※観光客数算出の方法上、東京と羽田+成田の合計値が一致しない場合、前年の東京の値と一致しない場合があります。

第3表 国籍別入域観光客数

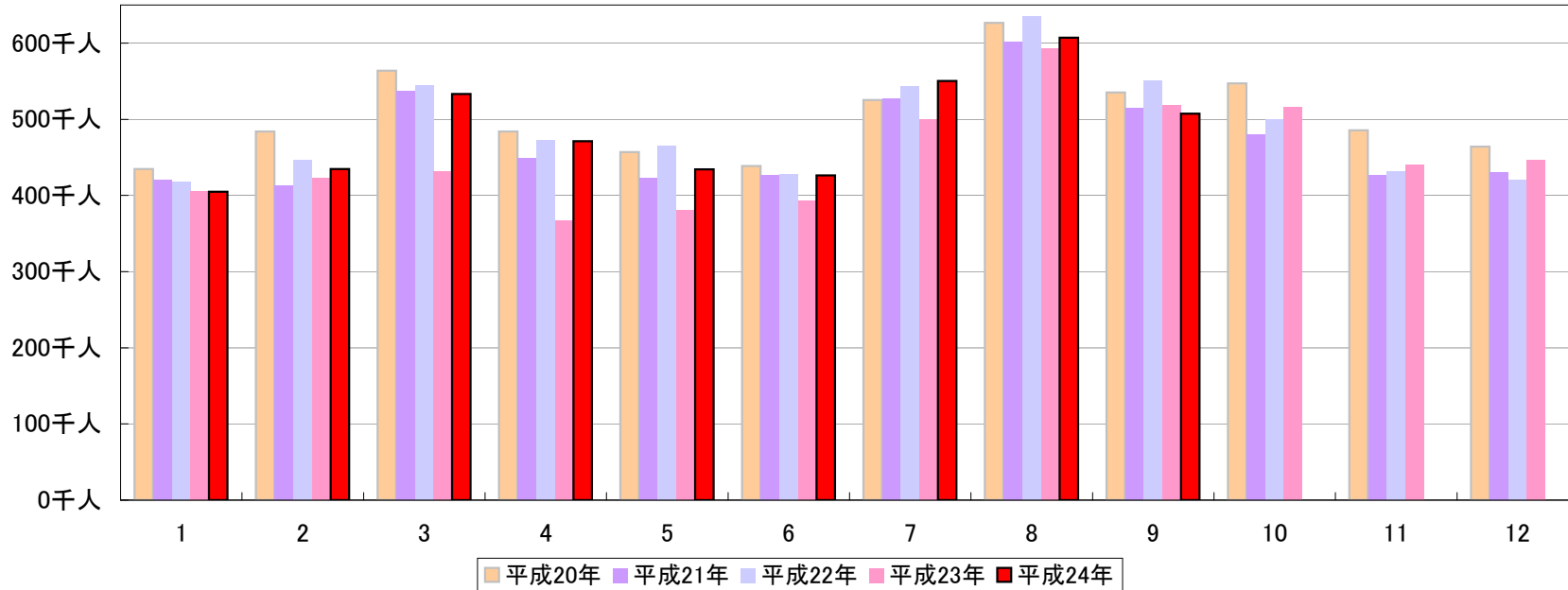
期間	区分	外国人総数	(1)	(2)	(3)	(4)	(5)	(6)	(7)	(8)	
			台湾	韓国	中国本土	香港	アメリカ	イギリス(本国)	フランス	その他	
月間	24年9月	32,500	15,500	1,900	4,200	5,400	400	200	0	4,900	
	23年9月	32,100	15,300	1,900	4,400	5,600	400	200	0	4,300	
	増減数	400	200	0	△200	△200	0	0	0	600	
	前年 同月比	101.2	101.3	100.0	95.5	96.4	100.0	100.0	皆減	114.0	
	24年9 構成比	100.0	47.7	5.8	12.9	16.6	1.2	0.6	0.0	15.1	
累計 (年度)	平成 24年 4月	今年度	254,900	102,500	12,700	51,800	36,700	3,100	1,700	200	46,200
	前年度	173,600	81,600	9,700	18,100	29,000	2,200	1,200	100	31,700	
	増減数	81,300	20,900	3,000	33,700	7,700	900	500	100	14,500	
	前年度 同期比	146.8	125.6	130.9	286.2	126.6	140.9	141.7	200.0	145.7	
	今年度 構成比	100.0	40.2	5.0	20.3	14.4	1.2	0.7	0.1	18.1	
累計 (暦年)	平成 24年 1月	今年	313,800	114,600	23,800	65,100	49,600	4,600	2,700	200	53,200
	前年	211,100	91,100	17,500	19,900	38,400	4,200	2,100	100	37,800	
	増減数	102,700	23,500	6,300	45,200	11,200	400	600	100	15,400	
	前年 同期比	148.6	125.8	136.0	327.1	129.2	109.5	128.6	200.0	140.7	
	今年 構成比	100.0	36.5	7.6	20.7	15.8	1.5	0.9	0.1	17.0	

注 ①外国人については入国管理局の資料に基づき沖縄県が推計。特例上陸者数を含む。

②イギリス・フランスは、平成22年4月から集計を始めた。

暦年

月別入域観光客数の推移
(平成20年～平成24年)

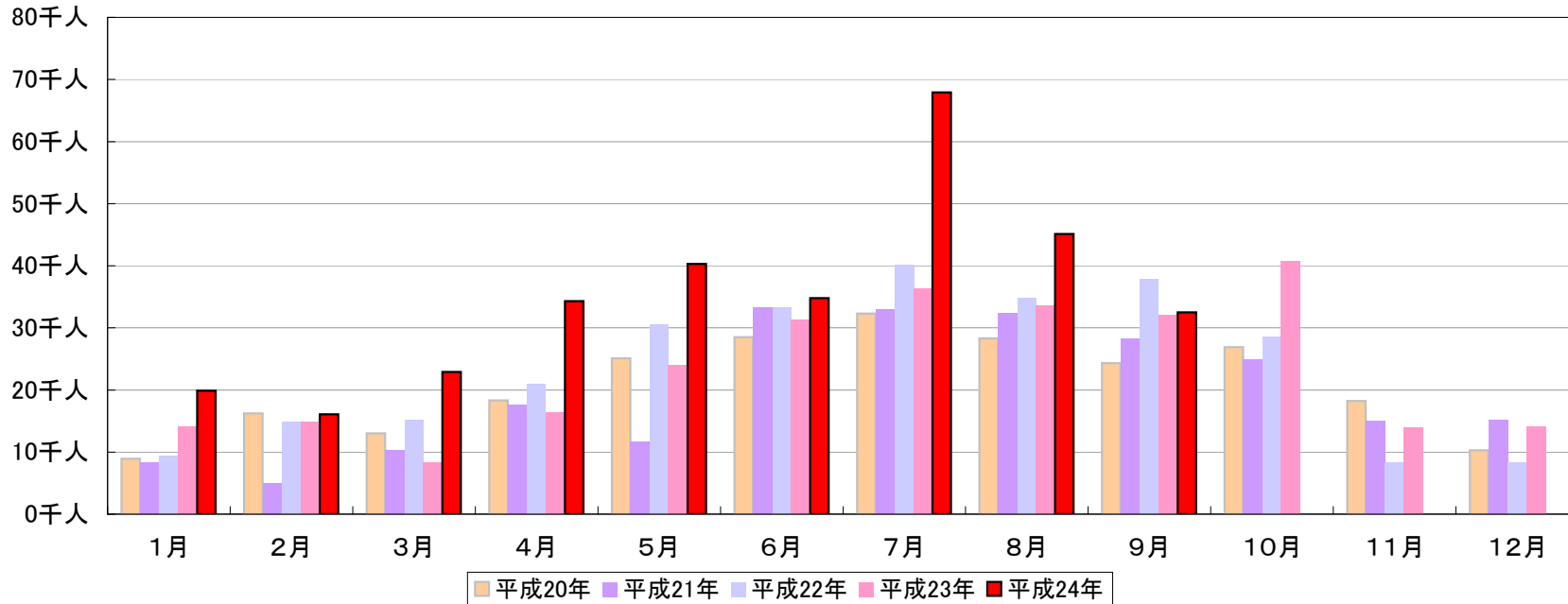


(単位:千人)

	1月	2月	3月	4月	5月	6月	7月	8月	9月	10月	11月	12月	計
平成20年	434.7	483.8	563.7	484.0	456.9	438.8	525.4	626.7	535.0	547.0	485.5	464.0	6,045.5
平成21年	420.3	413.5	537.2	448.4	423.3	426.8	527.8	601.9	515.2	479.9	426.3	430.2	5,650.8
平成22年	418.3	447.0	544.9	471.9	465.0	427.7	543.0	635.7	550.8	499.5	430.9	420.4	5,855.1
平成23年	406.2	422.5	431.7	367.2	380.2	392.8	500.2	593.2	518.4	515.6	440.7	446.8	5,415.5
平成24年	405.0	434.8	533.1	471.1	434.3	426.4	550.4	607.2	507.3				4,369.6

暦年 外国客

外国客 月別入域観光客数の推移
(平成20年～平成24年)



(単位:千人)

	1月	2月	3月	4月	5月	6月	7月	8月	9月	10月	11月	12月	計
平成20年	8.9	16.2	13.0	18.3	25.1	28.5	32.3	28.3	24.3	26.9	18.2	10.3	250.3
平成21年	8.3	4.9	10.3	17.7	11.7	33.3	33.0	32.3	28.2	25.0	15.0	15.1	234.8
平成22年	9.4	14.9	15.1	21.0	30.6	33.3	40.1	34.9	37.8	28.6	8.4	8.4	282.5
平成23年	14.2	14.9	8.4	16.3	24.0	31.3	36.3	33.6	32.1	40.8	13.9	14.2	280.0
平成24年	19.9	16.1	22.9	34.3	40.3	34.8	67.9	45.1	32.5				313.8

対H22年度比

平成24年度入域観光客統計月報（平成24年9月）

第1表 入域観光客数

(単位:人、%)

区分 期間		入域観光客数(総数)								
					空路海路別内訳					
		国内	外国	空路計	国内	外国	海路計	国内	外国	
月間	24年9月	507,300	474,800	32,500	492,400	472,900	19,500	14,900	1,900	13,000
	22年9月	550,800	513,000	37,800	525,900	510,200	15,700	24,900	2,800	22,100
	増減数	△43,500	△38,200	△5,300	△33,500	△37,300	3,800	△10,000	△900	△9,100
	前年 同月比	92.1	92.6	86.0	93.6	92.7	124.2	59.8	67.9	58.8
累計 (年度)	平成24年4月	2,996,700	2,741,800	254,900	2,855,900	2,722,200	133,700	140,800	19,600	121,200
	22年度	3,094,100	2,896,400	197,700	2,965,900	2,876,600	89,300	128,200	19,800	108,400
	増減数	△97,400	△154,600	57,200	△110,000	△154,400	44,400	12,600	△200	12,800
	前年度 同期比	96.9	94.7	128.9	96.3	94.6	149.7	109.8	99.0	111.8
累計 (暦年)	平成24年1月	4,369,600	4,055,800	313,800	4,212,800	4,028,100	184,700	156,800	27,700	129,100
	22年	4,504,300	4,267,200	237,100	4,355,500	4,239,900	115,600	148,800	27,300	121,500
	増減数	△134,700	△211,400	76,700	△142,700	△211,800	69,100	8,000	400	7,600
	前年 同期比	97.0	95.0	132.3	96.7	95.0	159.8	105.4	101.5	106.3

第2表 航路別入域観光客数

対H22年度比

区分	期間	総数	(1)	(2)	(3)	(4)	(5)	(6)	(7)	(8)	(9)	(10)	(11)	(12)	(13)	(14)	(15)	(16)	(17)	(18)	(19)	(20)	(21)	(22)	(23)	(24)	(25)	(26)	(27)
			東京	伊丹	関西	神戸	福岡	名古屋	札幌	鹿児島	北九州	仙台	福島	新潟	静岡	富山	小松	岡山	広島	高松	松山	高知	長崎	熊本	大分	宮崎	茨城	その他	外国
月間	24年9月	507,300	247,700	22,700	52,200	19,400	56,100	33,800	0	10,100	0	4,900	0	0	2,200	0	2,000	2,600	5,800	3,500	2,300	0	2,000	2,400	0	2,400	2,700	0	32,500
	22年9月	550,800	262,300	24,600	56,100	23,400	62,000	35,500	0	11,500	900	5,300	0	0	2,600	0	3,400	2,500	8,000	4,100	3,400	0	2,100	2,700	0	2,600	0	0	37,800
	増減数	△43,500	△14,600	△1,900	△3,900	△4,000	△5,900	△1,700	0	△1,400	△900	△400	0	0	△400	0	△1,400	100	△2,200	△600	△1,100	0	△100	△300	0	△200	2,700	0	△5,300
	前年同月比	92.1	94.4	92.3	93.0	82.9	90.5	95.2	-	87.8	-	92.5	-	-	84.6	-	58.8	104.0	72.5	85.4	皆増	-	95.2	88.9	-	92.3	皆増	-	86.0
	24年9月構成比	100.0	48.8	4.5	10.3	3.8	11.1	6.7	0.0	2.0	0.0	1.0	0.0	0.0	0.4	0.0	0.4	0.5	1.1	0.7	0.5	0.0	0.4	0.5	0.0	0.5	0.5	0.0	6.4
累計(年度)	平成24年4月	2,996,700	1,358,300	149,000	290,000	105,100	334,200	216,900	0	65,300	1,300	30,100	0	4,300	13,800	0	16,900	23,400	36,900	27,700	13,600	0	13,100	15,600	0	16,000	7,300	3,000	254,900
	22年度	3,094,100	1,414,700	158,600	285,600	145,400	354,700	239,200	0	69,700	4,900	29,500	0	4,300	14,800	200	19,700	22,700	39,600	30,300	16,400	0	12,300	15,900	0	15,900	0	2,000	197,700
	増減数	△97,400	△56,400	△9,600	4,400	△40,300	△20,500	△22,300	0	△4,400	△3,600	600	0	0	△1,000	△200	△2,800	700	△2,700	△2,600	△2,800	0	800	△300	0	100	7,300	1,000	57,200
	前年度同期比	96.9	96.0	93.9	101.5	72.3	94.2	90.7	-	93.7	皆増	102.0	-	100.0	93.2	-	85.8	103.1	93.2	91.4	82.9	-	106.5	98.1	-	100.6	皆増	150.0	128.9
	今年度構成比	100.0	45.3	5.0	9.7	3.5	11.2	7.2	0.0	2.2	0.0	1.0	0.0	0.1	0.5	0.0	0.6	0.8	1.2	0.9	0.5	0.0	0.4	0.5	0.0	0.5	0.2	0.1	8.5
累計(暦年)	平成24年1月	4,369,600	2,011,200	217,300	395,300	162,000	507,000	334,300	100	95,900	1,500	45,400	600	9,700	21,300	100	25,200	32,400	55,600	39,100	22,000	0	19,700	23,600	100	24,000	7,300	5,100	313,800
	22年	4,504,300	2,085,100	222,600	385,200	225,800	528,900	372,500	0	98,600	11,700	45,400	0	10,400	22,900	400	28,700	31,100	63,000	42,300	22,800	0	17,600	24,100	0	23,700	0	4,400	237,100
	増減数	△134,700	△73,900	△5,300	10,100	△63,800	△21,900	△38,200	100	△2,700	△10,200	0	600	△700	△1,600	△300	△3,500	1,300	△7,400	△3,200	△800	0	2,100	△500	100	300	7,300	700	76,700
	前年同期比	97.0	96.5	97.6	102.6	71.7	95.9	89.7	皆増	97.3	皆増	100.0	0.0	93.3	93.0	皆増	87.8	104.2	88.3	92.4	96.5	-	111.9	97.9	皆増	101.3	皆増	115.9	132.3
	今年構成比	100.0	46.0	5.0	9.0	3.7	11.6	7.7	0.0	2.2	0.0	1.0	0.0	0.2	0.5	0.0	0.6	0.7	1.3	0.9	0.5	0.0	0.5	0.5	0.0	0.5	0.2	0.1	7.2

注1 国内客には、沖縄県居住者は含まない。本土経由で来県する外国客は含む。

2 推計方法は、国内航路については、本土と沖縄県間に航路を有する航空及び船舶各社の航路別旅客輸送実績に同航路における入域観光客の混在率(サンプリング調査)をデフレクターとして算出した。

また、外国人については福岡入国管理局那覇支局の資料に基づき沖縄県が推計。

参考値 東京内訳

	羽田	成田
24年9月	226,800	20,800
22年9月	256,200	6,100
増減数	△29,400	14,700
前年同月比	88.5	341.0
24年9月構成比	44.7	4.1

※観光客数算出の方法上、東京と羽田+成田の合計値が一致しない場合、前年の東京の値と一致しない場合があります。

第3表 国籍別入域観光客数 **対H22年度比**

期間	区分	外国人総数	(1)	(2)	(3)	(4)	(5)	(6)	(7)	(8)
			台湾	韓国	中国本土	香港	アメリカ	イギリス(本国)	フランス	その他
月間	24年9月	32,500	15,500	1,900	4,200	5,400	400	200	0	4,900
	22年9月	32,100	15,300	1,900	4,400	5,600	400	200	0	4,300
	増減数	400	200	0	△200	△200	0	0	0	600
	前年 同月比	101.2	101.3	100.0	95.5	96.4	100.0	100.0	皆減	114.0
	24年9 構成比	100.0	47.7	5.8	12.9	16.6	1.2	0.6	0.0	15.1
累計 (年度)	平成 24年 4月	254,900	102,500	12,700	51,800	36,700	3,100	1,700	200	46,200
	22年度	197,700	89,500	6,200	18,600	32,600	5,400	3,500	200	41,700
	増減数	57,200	13,000	6,500	33,200	4,100	△2,300	△1,800	0	4,500
	前年度 同期比	128.9	114.5	204.8	278.5	112.6	57.4	48.6	100.0	110.8
	今年度 構成比	100.0	40.2	5.0	20.3	14.4	1.2	0.7	0.1	18.1
累計 (暦年)	平成 24年 1月	313,800	114,600	23,800	65,100	49,600	4,600	2,700	200	53,200
	22年	237,100	101,300	10,800	21,000	37,600	8,300	3,500	200	54,400
	増減数	76,700	13,300	13,000	44,100	12,000	△3,700	△800	0	△1,200
	前年 同期比	132.3	113.1	220.4	310.0	131.9	55.4	77.1	100.0	97.8
	今年 構成比	100.0	36.5	7.6	20.7	15.8	1.5	0.9	0.1	17.0

注 ①外国人については入国管理局の資料に基づき沖縄県が推計。特例上陸者数を含む。

②イギリス・フランスは、平成22年4月から集計を始めた。

年度

月別入域観光客数の推移(平成20年度～平成24年度)

対H22年度比

(単位:人、%) (単位:人、%)

	平成20年度		平成21年度		平成22年度		平成23年度		平成24年度		23年度/21年度		23年度/22年度		24年度/22年度		24年度/23年度	
	月間	累計	月間	累計	月間	累計	月間	累計	月間	累計	月間	累計	月間	累計	月間	累計	月間	累計
4月	484,000	484,000	448,400	448,400	471,900	471,900	367,200	367,200	471,100	471,100	△18.1	△18.1	△22.2	△22.2	△0.2	△0.2	28.3	28.3
5月	456,900	940,900	423,300	871,700	465,000	936,900	380,200	747,400	434,300	905,400	△10.2	△14.3	△18.2	△20.2	△6.6	△3.4	14.2	21.1
6月	438,800	1,379,700	426,800	1,298,500	427,700	1,364,600	392,800	1,140,200	426,400	1,331,800	△8.0	△12.2	△8.2	△16.4	△0.3	△2.4	8.6	16.8
7月	525,400	1,905,100	527,800	1,826,300	543,000	1,907,600	500,200	1,640,400	550,400	1,882,200	△5.2	△10.2	△7.9	△14.0	1.4	△1.3	10.0	14.7
8月	626,700	2,531,800	601,900	2,428,200	635,700	2,543,300	593,200	2,233,600	607,200	2,489,400	△1.4	△8.0	△6.7	△12.2	△4.5	△2.1	2.4	11.5
9月	535,000	3,066,800	515,200	2,943,400	550,800	3,094,100	518,400	2,752,000	507,300	2,996,700	0.6	△6.5	△5.9	△11.1	△7.9	△3.1	△2.1	8.9
10月	547,000	3,613,800	479,900	3,423,300	499,500	3,593,600	515,600	3,267,600			7.4	△4.5	3.2	△9.1				
11月	485,500	4,099,300	426,300	3,849,600	430,900	4,024,500	440,700	3,708,300			3.4	△3.7	2.3	△7.9				
12月	464,000	4,563,300	430,200	4,279,800	420,400	4,444,900	446,800	4,155,100			3.9	△2.9	6.3	△6.5				
1月	420,300	4,983,600	418,300	4,698,100	406,200	4,851,100	405,000	4,560,100			△3.2	△2.9	△0.3	△6.0				
2月	413,500	5,397,100	447,000	5,145,100	422,500	5,273,600	434,800	4,994,900			△2.7	△2.9	2.9	△5.3				
3月	537,200	5,934,300	544,900	5,690,000	431,700	5,705,300	533,100	5,528,000			△2.2	△2.8	23.5	△3.1				
計	5,934,300	5,934,300	5,690,000	5,690,000	5,705,300	5,705,300	5,528,000	5,528,000	2,996,700	2,996,700	-	△2.8	-	△3.1	-	-	-	-

暦年

月別入域観光客数の推移(平成20年～平成24年)

対H22年度比

(単位:人、%) (単位:人、%)

	平成20年度		平成21年度		平成22年度		平成23年度		平成24年度		23年度/21年度		23年度/22年度		24年度/22年度		24年度/23年度	
	月間	累計	月間	累計	月間	累計	月間	累計	月間	累計	月間	累計	月間	累計	月間	累計	月間	累計
1月	434,700	434,700	420,300	420,300	418,300	418,300	406,200	406,200	405,000	405,000	△3.4	△3.4	△2.9	△2.9	△3.2	△3.2	△0.3	△0.3
2月	483,800	918,500	413,500	833,800	447,000	865,300	422,500	828,700	434,800	839,800	2.2	△0.6	△5.5	△4.2	△2.7	△2.9	2.9	1.3
3月	563,700	1,482,200	537,200	1,371,000	544,900	1,410,200	431,700	1,260,400	533,100	1,372,900	△19.6	△8.1	△20.8	△10.6	△2.2	△2.6	23.5	8.9
4月	484,000	1,966,200	448,400	1,819,400	471,900	1,882,100	367,200	1,627,600	471,100	1,844,000	△18.1	△10.5	△22.2	△13.5	△0.2	△2.0	28.3	13.3
5月	456,900	2,423,100	423,300	2,242,700	465,000	2,347,100	380,200	2,007,800	434,300	2,278,300	△10.2	△10.5	△18.2	△14.5	△6.6	△2.9	14.2	13.5
6月	438,800	2,861,900	426,800	2,669,500	427,700	2,774,800	392,800	2,400,600	426,400	2,704,700	△8.0	△10.1	△8.2	△13.5	△0.3	△2.5	8.6	12.7
7月	525,400	3,387,300	527,800	3,197,300	543,000	3,317,800	500,200	2,900,800	550,400	3,255,100	△5.2	△9.3	△7.9	△12.6	1.4	△1.9	10.0	12.2
8月	626,700	4,014,000	601,900	3,799,200	635,700	3,953,500	593,200	3,494,000	607,200	3,862,300	△1.4	△8.0	△6.7	△11.6	△4.5	△2.3	2.4	10.5
9月	535,000	4,549,000	515,200	4,314,400	550,800	4,504,300	518,400	4,012,400	507,300	4,369,600	0.6	△7.0	△5.9	△10.9	△7.9	△3.0	△2.1	8.9
10月	547,000	5,096,000	479,900	4,794,300	499,500	5,003,800	515,600	4,528,000			7.4	△5.6	3.2	△9.5				
11月	485,500	5,581,500	426,300	5,220,600	430,900	5,434,700	440,700	4,968,700			3.4	△4.8	2.3	△8.6				
12月	464,000	6,045,500	430,200	5,650,800	420,400	5,855,100	446,800	5,415,500			3.9	△4.2	6.3	△7.5				
計	6,045,500	6,045,500	5,650,800	5,650,800	5,855,100	5,855,100	5,415,500	5,415,500	4,369,600	4,369,600	-	△4.2	-	△7.5	-	-	-	-