

# 平成24年（2012年） 8月 入域観光客数概況

平成24年9月公表資料

8月の観光客数は、60万7,200人  
対前年(H23)同月比 +1万4,000人、+2.4%

## 入域状況

平成23年度8月比 入域観光客数

区分	H24	H23	増減数	増減率	構成比
国内客	562,100 人	559,600 人	+ 2,500 人	+ 0.4%	92.6%
外国客	45,100 人	33,600 人	+ 11,500 人	+ 34.2%	7.4%
合計	607,200 人	593,200 人	+ 14,000 人	+ 2.4%	100%

平成22年度8月比 入域観光客数

区分	H24	H22	増減数	増減率	構成比
国内客	562,100 人	600,800 人	△ 38,700 人	△ 6.4%	92.6%
外国客	45,100 人	34,900 人	+ 10,200 人	+ 29.2%	7.4%
合計	607,200 人	635,700 人	△ 28,500 人	△ 4.5%	100%

## 国内客 入域状況

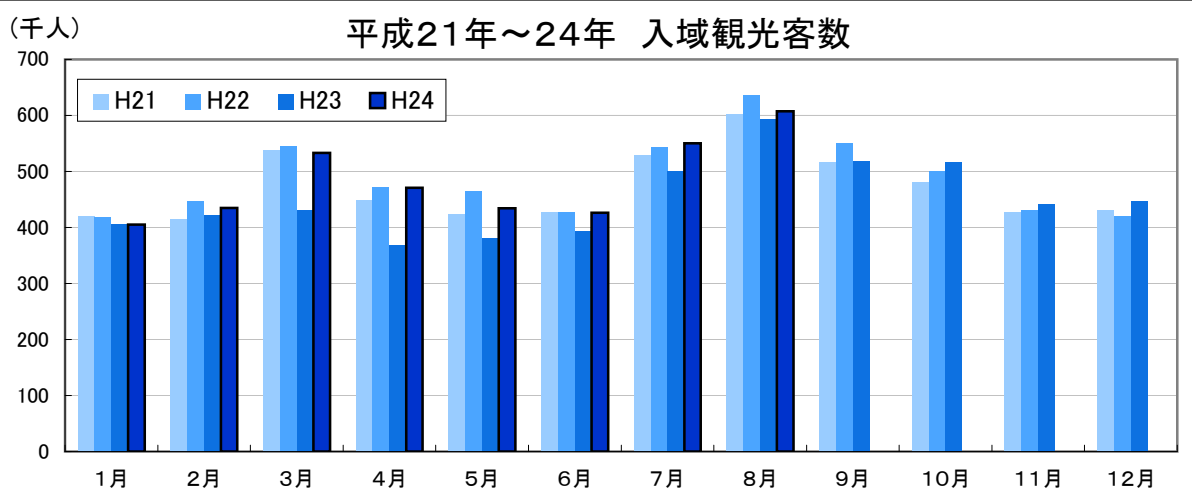
8月は週末に襲来した台風15号の影響により、夏休み期間中の旅行キャンセルが発生したが、沖縄への旅行需要は比較的安定しており、前年実績を上回った。

今後は海外競合地、東京方面を含む東日本方面の旅行の需要増加の影響により伸び悩みが懸念されるが、関西方面のLCC就航等などの集客も期待されており、堅調な推移が見込まれる。

## 外国客 入域状況

8月は円高の影響や台風による旅行キャンセルが発生したものの、夏場のシーズンに合わせ昨年と比較しても空路、海路共に輸送路線が拡充されているため好調に推移した。

対前年と比較した場合、航空機の便数は増加しているが、今後は日中関係悪化による訪日旅行の自粛等の動向について留意していく必要がある。



地域別入域状況(国内)

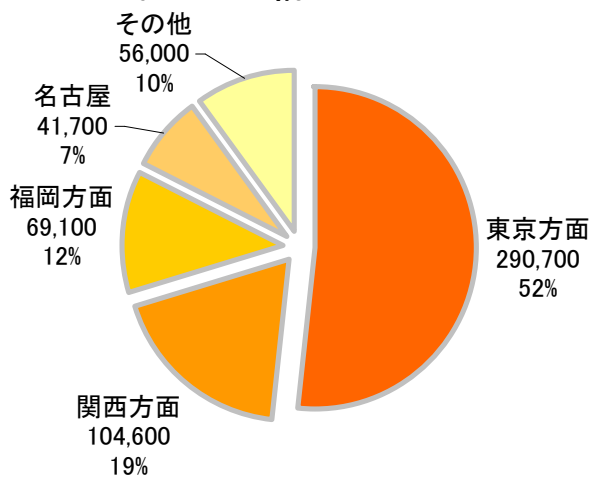
区分	国内観光客数	前年同月実績	増減数	増減率	構成比
東京方面	290,700 人	278,900 人	+ 11,800 人	+ 4.2%	51.7%
関西方面	104,600 人	114,100 人	△ 9,500 人	△ 8.3%	18.6%
福岡方面	69,100 人	72,700 人	△ 3,600 人	△ 5.0%	12.3%
名古屋	41,700 人	45,500 人	△ 3,800 人	△ 8.4%	7.4%
その他	56,000 人	48,400 人	+ 7,600 人	+ 15.7%	10.0%
合計	562,100 人	559,600 人	+ 2,500 人	+ 0.4%	100.0%

※国内海路客:3,100人を含む (関西:100人、鹿児島:3,000人)

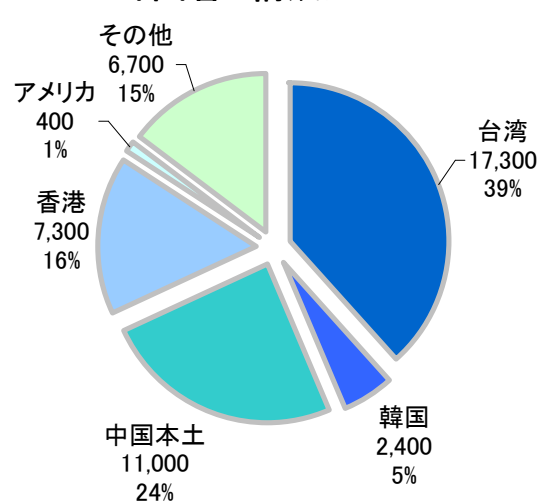
国籍別入域状況(海外)

区分	外国人観光客数	前年同月実績	増減数	増減率	構成比
台湾	17,300 人	14,300 人	+ 3,000 人	+ 21.0%	38.4%
韓国	2,400 人	2,000 人	+ 400 人	+ 20.0%	5.3%
中国本土	11,000 人	3,800 人	+ 7,200 人	+ 189.5%	24.4%
香港	7,300 人	8,000 人	△ 700 人	△ 8.8%	16.2%
アメリカ	400 人	300 人	+ 100 人	+ 33.3%	0.9%
その他	6,700 人	5,200 人	+ 1,500 人	+ 28.8%	14.9%
合計	45,100 人	33,600 人	+ 11,500 人	+ 34.2%	100.0%

国内客 構成比



外国客 構成比



国籍別 空路・海路 入域状況(海外)

区分	空路 26,400人			海路 18,700人		
	観光客数	増減率	構成比	観光客数	増減率	構成比
台湾	9,000 人	+57.9%	34.1%	8,300 人	△3.5%	44.4%
韓国	2,400 人	+20.0%	9.1%	0 人	-	0.0%
中国本土	5,500 人	+150.0%	20.8%	5,500 人	+243.8%	29.4%
香港	7,300 人	△6.4%	27.7%	0 人	皆減	0.0%
アメリカ	400 人	+33.3%	1.5%	0 人	-	0.0%
その他	1,800 人	+5.9%	6.8%	4,900 人	+40.0%	26.2%
合計	26,400 人	+34.0%	100.0%	18,700 人	+34.5%	100.0%

※特例上陸者数:6,800人を含む

## 東京

8月について、スカイツリーやTDR関連商品が好調であったり、台風による影響等があったものの、沖縄への旅行需要は安定しており、対前年実績を上回った。  
今後について、TDRハロウィーンや東京駅関連、ハワイ、タイ等の海外競合による影響は懸念されるが、学生旅行向けの商品が好調にあるなど、沖縄向け商品は安定しており、堅調な推移が見込まれる。

## 大阪

8月について、夏休み期間ということで対前年を上回る状況であったが、台風の影響で、週末におけるツアーキャンセルが発生し、見込まれていた旅行者数を下回る推移となった。  
9月については連休の日並びが影響し、大きな伸びは期待できないが、早期申し込みの旅行商品が順調であること、また、10/18ピーチアビエーション、10/28ジェットスターが就航するため、LCC利用による個人客の増加に期待が持てる。

## 福岡

8月について、国体九州地区予選が開催される関係で、一般旅行客の航空座席数が限定されたこと、台風14号及び15号の影響で、空港閉鎖及び航空各社の運休により、ツアーキャンセルが発生したため、対前年実績を下回った。  
今後は、震災の影響による旅行動向の西向き傾向が東に戻っているため、旅行先人気は東京方面となっており、前々年度並みで推移するものと見込まれる。

## 名古屋

8月について、那覇空港経由の八重山への客数が好調にはあるものの、月の前半と後半に襲来した台風の影響もあり、月全体としては前年を下回った。  
今後は首里城祭、那覇大綱引きなど地元イベントとタイアップした企画が好評であり、好調な推移が見込まれているが、8月同様、台風の影響による旅行キャンセルが懸念される。

## 台湾

8月は台風による影響で、特にクルーズ船客の減少となったものの、昨年同時期と比べても復興航空、華信航空が就航しており、空路客はむしろ増加したため、全体としても対前年で21%のプラスとなった。  
今後について、9月から定期便化した復興航空のメディアツアーや芸能人によるプロモーション効果等により旅行需要の喚起が期待され、好調な推移が見込まれる。

## 韓国

8月は台風による飛行機のキャンセル、学生の休み期間の縮小、竹島訪問による日本旅行自粛ムードによるマイナス要因はあったが、昨年と比較するとアジアナ航空が(週4→7便)増便しており、結果としては5.3%の微増となった。  
今後、竹島問題による日本旅行自粛や台風などの懸念のこともあるが、旧盆連休やテレビショッピング販売やインセンティブツアー等による誘客効果により堅調な推移が見込まれる。

## 中国本土・北京

8月は香港の尖閣諸島上陸により、那覇港や那覇空港の映像が北京でも流れ、旅行社の中には沖縄行きの団体ツアーのキャンセルが数件あったようだが、他方、ゴルフ等の超高付加価値旅行商品の売れ行きが好調であったり、一概に悪い状況では無い。  
今後について、現地旅行社の閑散期の旅行商品販売による誘客が期待されるが、日中関係悪化により一部の旅行商品でキャンセルも発生しており、予想が難しい。

## 中国本土・上海

8月は台風の影響により航空機による週末便の欠航があったが、月全体としては搭乗率が概ね好調だったこと、さらには大型クルーズ船の寄港(1回)があったため前年実績を上回った。  
今後について、前年に比べると航空機の便数は拡大しているが、日中関係悪化により旅行予約状況に影響がでてきているケースがあり、今後の動向に留意する必要がある。

## 香港

8月について、各旅行社とも沖縄路線については夏休みということで、昨年実績から若干の落ち込んだものの、予約状況については引き続き好調な推移を見せている。  
今後について、夏休みが明けてファミリー等の旅行需要が低下する見込みではあるが、国慶節の連休や重陽節の休日を活用した旅行需要が見込まれており、堅調な推移が見込まれる。

平成24年度入域観光客統計月報（平成24年8月）

第1表 入域観光客数

(単位:人、%)

期間		区分	入域観光客数(総数)							
			空路海路別内訳							
			国内	外国	空路計	国内	外国	海路計	国内	外国
月間	24年8月	<b>607,200</b>	562,100	45,100	<b>585,400</b>	559,000	26,400	<b>21,800</b>	3,100	18,700
	23年8月	<b>593,200</b>	559,600	33,600	<b>575,400</b>	<b>555,700</b>	<b>19,700</b>	<b>17,800</b>	<b>3,900</b>	<b>13,900</b>
	増減数	<b>14,000</b>	2,500	11,500	<b>10,000</b>	3,300	6,700	<b>4,000</b>	<b>△800</b>	4,800
	前年同月比	<b>102.4</b>	100.4	134.2	<b>101.7</b>	100.6	134.0	<b>122.5</b>	79.5	134.5
累計(年度)	平成24年4月	<b>2,489,400</b>	2,267,000	222,400	<b>2,363,500</b>	2,249,300	114,200	<b>125,900</b>	17,700	108,200
	前年度	<b>2,233,600</b>	2,092,100	141,500	<b>2,143,300</b>	2,078,000	65,300	<b>90,300</b>	14,100	76,200
	増減数	<b>255,800</b>	174,900	80,900	<b>220,200</b>	171,300	48,900	<b>35,600</b>	3,600	32,000
	前年度同期比	<b>111.5</b>	108.4	157.2	<b>110.3</b>	108.2	174.9	<b>139.4</b>	125.5	142.0
累計(暦年)	平成24年1月	<b>3,862,300</b>	3,581,000	281,300	<b>3,720,400</b>	3,555,200	165,200	<b>141,900</b>	25,800	116,100
	前年	<b>3,494,000</b>	3,315,000	179,000	<b>3,390,000</b>	3,292,600	97,400	<b>104,000</b>	22,400	81,600
	増減数	<b>368,300</b>	266,000	102,300	<b>330,400</b>	262,600	67,800	<b>37,900</b>	3,400	34,500
	前年同期比	<b>110.5</b>	108.0	157.2	<b>109.7</b>	108.0	169.6	<b>136.4</b>	115.2	142.3

第2表 航路別入域観光客数

区分	期間	総数	(1)	(2)	(3)	(4)	(5)	(6)	(7)	(8)	(9)	(10)	(11)	(12)	(13)	(14)	(15)	(16)	(17)	(18)	(19)	(20)	(21)	(22)	(23)	(24)	(25)	(26)	(27)	
			東京	伊丹	関西	神戸	福岡	名古屋	札幌	鹿児島	北九州	仙台	福島	新潟	静岡	富山	小松	岡山	広島	高松	松山	高知	長崎	熊本	大分	宮崎	茨城	その他	外国	
月間	24年8月	607,200	290,700	30,200	55,400	19,000	68,100	41,700	0	14,700	1,000	5,500	0	0	2,700	0	2,700	3,400	7,800	4,300	2,400	0	2,900	3,500	0	3,100	3,000	0	45,100	
	23年8月	593,200	278,900	34,000	56,900	23,200	72,700	45,500	0	15,000	0	3,100	0	0	2,800	0	3,400	3,300	6,000	5,400	0	0	2,700	3,200	0	3,500	0	0	33,600	
	増減数	14,000	11,800	△3,800	△1,500	△4,200	△4,600	△3,800	0	△300	1,000	2,400	0	0	△100	0	△700	100	1,800	△1,100	2,400	0	200	300	0	△400	3,000	0	11,500	
	前年 同月比	102.4	104.2	88.8	97.4	81.9	93.7	91.6	-	98.0	皆増	177.4	-	-	96.4	-	79.4	103.0	130.0	79.6	皆増	-	107.4	109.4	-	88.6	皆増	-	134.2	
	24年8月 構成比	100.0	47.9	5.0	9.1	3.1	11.2	6.9	0.0	2.4	0.2	0.9	0.0	0.0	0.4	0.0	0.4	0.6	1.3	0.7	0.4	0.0	0.5	0.6	0.0	0.5	0.5	0.0	7.4	
累計 (年度)	平成24年4月	今年度	2,489,400	1,110,600	126,300	237,800	85,700	278,100	183,100	0	55,200	1,300	25,200	0	4,300	11,600	0	14,900	20,800	31,100	24,200	11,300	0	11,100	13,200	0	13,600	4,600	3,000	222,400
	前年度	2,233,600	996,200	129,800	219,500	99,900	276,700	175,800	0	52,400	0	3,800	0	3,500	11,200	0	14,600	21,200	24,000	27,300	300	0	9,600	11,600	0	13,100	0	1,600	141,500	
	増減数	255,800	114,400	△3,500	18,300	△14,200	1,400	7,300	0	2,800	1,300	21,400	0	800	400	0	300	△400	7,100	△3,100	11,000	0	1,500	1,600	0	500	4,600	1,400	80,900	
	前年度 同期比	111.5	111.5	97.3	108.3	85.8	100.5	104.2	-	105.3	皆増	663.2	-	122.9	103.6	-	102.1	98.1	129.6	88.6	3,766.7	-	115.6	113.8	-	103.8	皆増	187.5	157.2	
	今年度 構成比	100.0	44.6	5.1	9.6	3.4	11.2	7.4	0.0	2.2	0.1	1.0	0.0	0.2	0.5	0.0	0.6	0.8	1.2	1.0	0.5	0.0	0.4	0.5	0.0	0.5	0.2	0.1	8.9	
累計 (暦年)	平成24年1月	今年	3,862,300	1,763,500	194,600	343,100	142,600	450,900	300,500	100	85,800	1,500	40,500	600	9,700	19,100	100	23,200	29,800	49,800	35,600	19,700	0	17,700	21,200	100	21,600	4,600	5,100	281,300
	前年	3,494,000	1,595,100	200,300	319,500	153,100	441,700	287,400	0	81,700	0	15,600	400	8,900	19,100	0	22,500	29,600	40,200	41,300	500	0	15,400	19,600	0	19,700	0	3,400	179,000	
	増減数	368,300	168,400	△5,700	23,600	△10,500	9,200	13,100	100	4,100	1,500	24,900	200	800	0	100	700	200	9,600	△5,700	19,200	0	2,300	1,600	100	1,900	4,600	1,700	102,300	
	前年 同期比	110.5	110.6	97.2	107.4	93.1	102.1	104.6	皆増	105.0	皆増	259.6	150.0	109.0	100.0	皆増	103.1	100.7	123.9	86.2	3,940.0	-	114.9	108.2	皆増	109.6	皆増	150.0	157.2	
	今年 構成比	100.0	45.7	5.0	8.9	3.7	11.7	7.8	0.0	2.2	0.0	1.0	0.0	0.3	0.5	0.0	0.6	0.8	1.3	0.9	0.5	0.0	0.5	0.5	0.0	0.6	0.1	0.1	7.3	

注 1 国内客には、沖縄県居住者は含まない。本土経由で来県する外国客は含む。

2 推計方法は、国内航路については、本土と沖縄県間に航路を有する航空及び船舶各社の航路別旅客輸送実績に同航路における入域観光客の混在率(サンプリング調査)をデフレクターとして算出した。

また、外国人については福岡入国管理局那覇支局の資料に基づき沖縄県が推計。

第3表 国籍別入域観光客数

期間	区分	外国人総数	(1)	(2)	(3)	(4)	(5)	(6)	(7)	(8)	
			台湾	韓国	中国本土	香港	アメリカ	イギリス(本国)	フランス	その他	
月間	24年8月	45,100	17,300	2,400	11,000	7,300	400	300	0	6,400	
	23年8月	33,600	14,300	2,000	3,800	8,000	300	300	100	4,800	
	増減数	11,500	3,000	400	7,200	△700	100	0	△100	1,600	
	前年 同月比	134.2	121.0	120.0	289.5	91.3	133.3	100.0	皆減	133.3	
	24年8月 構成比	100.0	38.4	5.3	24.4	16.2	0.9	0.7	0.0	14.2	
累計 (年度)	平成24年4月	今年度	222,400	87,000	10,800	47,600	31,300	2,700	1,500	200	41,300
	前年度	141,500	66,300	7,800	13,700	23,400	1,800	1,000	100	27,400	
	増減数	80,900	20,700	3,000	33,900	7,900	900	500	100	13,900	
	前年度 同期比	157.2	131.2	138.5	347.4	133.8	150.0	150.0	200.0	150.7	
	今年度 構成比	100.0	39.1	4.9	21.4	14.1	1.2	0.7	0.1	18.6	
累計 (暦年)	平成24年1月	今年	281,300	99,100	21,900	60,900	44,200	4,200	2,500	200	48,300
	前年	179,000	75,800	15,600	15,500	32,800	3,800	1,900	100	33,500	
	増減数	102,300	23,300	6,300	45,400	11,400	400	600	100	14,800	
	前年 同期比	157.2	130.7	140.4	392.9	134.8	110.5	131.6	200.0	144.2	
	今年 構成比	100.0	35.2	7.8	21.6	15.7	1.5	0.9	0.1	17.2	

注 ①外国人については入国管理局の資料に基づき沖縄県が推計。特例上陸者数を含む。

②イギリス・フランスは、平成22年4月から集計を始めた。



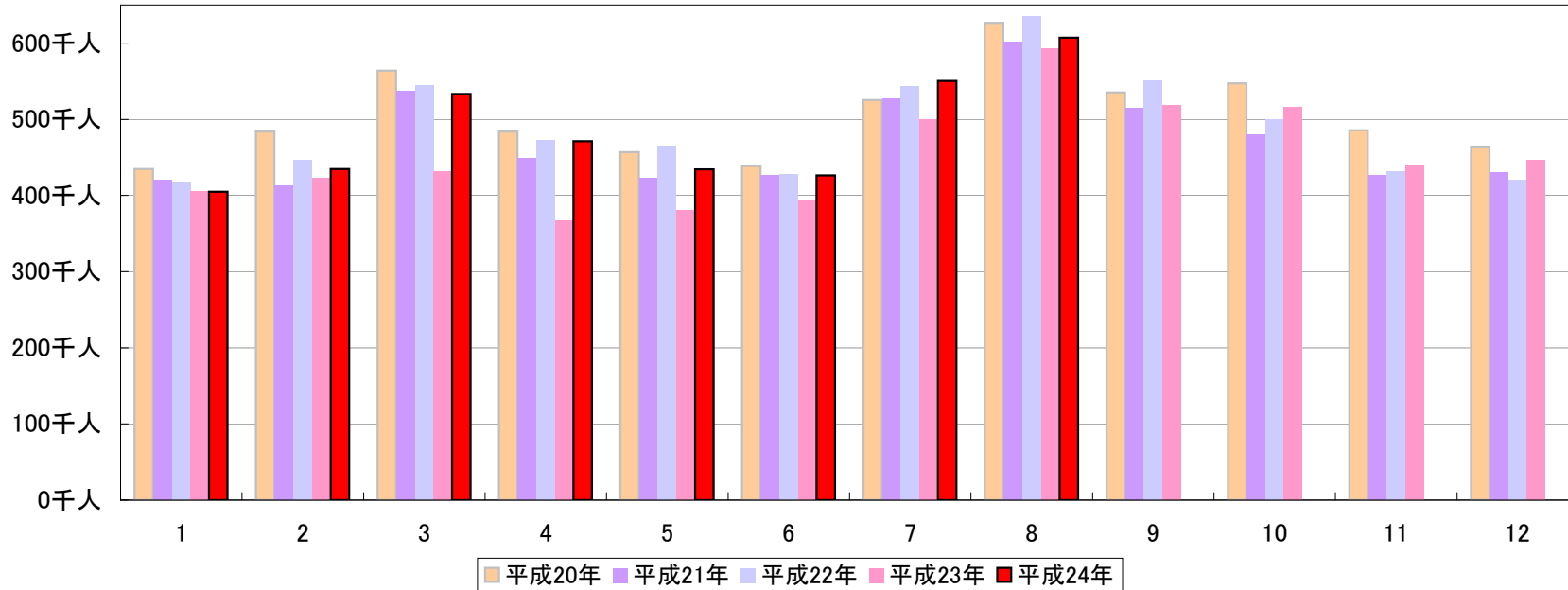






暦年

月別入域観光客数の推移  
(平成20年～平成24年)



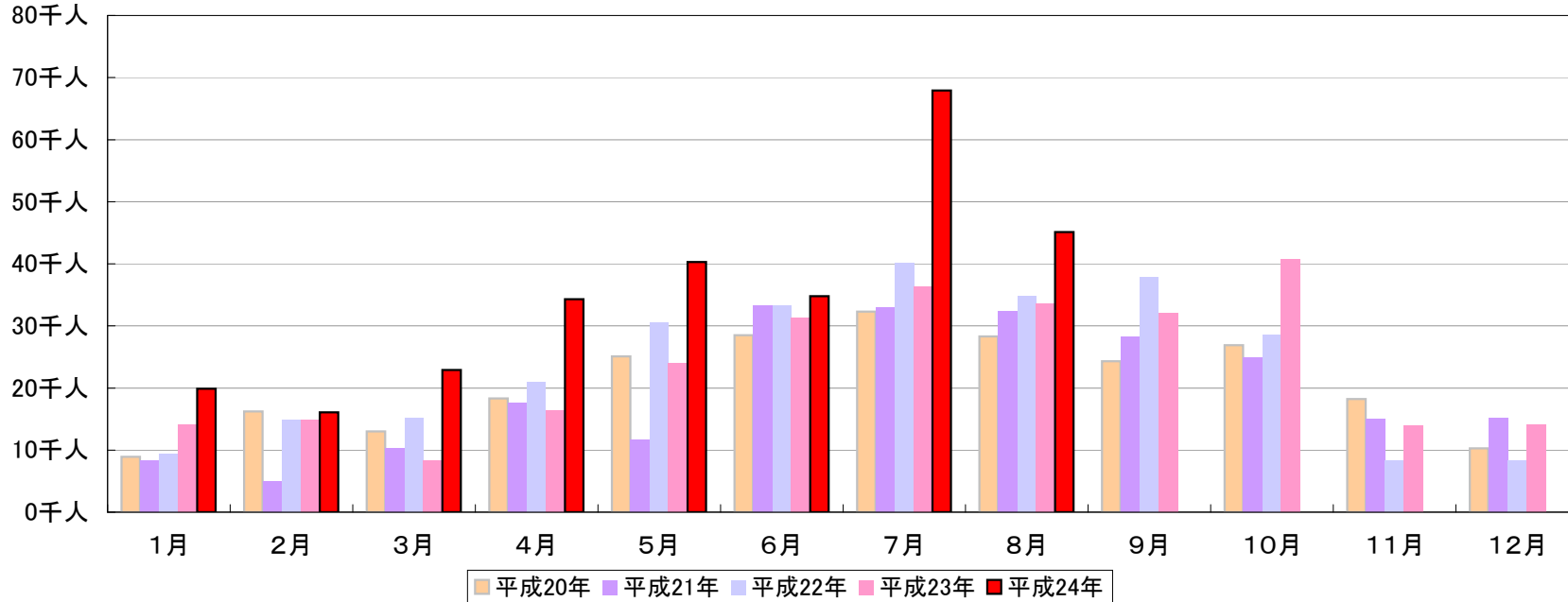
(単位:千人)

	1月	2月	3月	4月	5月	6月	7月	8月	9月	10月	11月	12月	計
平成20年	434.7	483.8	563.7	484.0	456.9	438.8	525.4	626.7	535.0	547.0	485.5	464.0	6,045.5
平成21年	420.3	413.5	537.2	448.4	423.3	426.8	527.8	601.9	515.2	479.9	426.3	430.2	5,650.8
平成22年	418.3	447.0	544.9	471.9	465.0	427.7	543.0	635.7	550.8	499.5	430.9	420.4	5,855.1
平成23年	406.2	422.5	431.7	367.2	380.2	392.8	500.2	593.2	518.4	515.6	440.7	446.8	5,415.5
平成24年	405.0	434.8	533.1	471.1	434.3	426.4	550.4	607.2					3,862.3



# 暦年 外国客

外国客 月別入域観光客数の推移  
(平成20年～平成24年)



(単位:千人)

	1月	2月	3月	4月	5月	6月	7月	8月	9月	10月	11月	12月	計
平成20年	8.9	16.2	13.0	18.3	25.1	28.5	32.3	28.3	24.3	26.9	18.2	10.3	250.3
平成21年	8.3	4.9	10.3	17.7	11.7	33.3	33.0	32.3	28.2	25.0	15.0	15.1	234.8
平成22年	9.4	14.9	15.1	21.0	30.6	33.3	40.1	34.9	37.8	28.6	8.4	8.4	282.5
平成23年	14.2	14.9	8.4	16.3	24.0	31.3	36.3	33.6	32.1	40.8	13.9	14.2	280.0
平成24年	19.9	16.1	22.9	34.3	40.3	34.8	67.9	45.1					281.3

# 平成24年度入域観光客統計月報（平成24年8月）

第1表 入域観光客数

(単位:人、%)

区分 期間		入域観光客数(総数)								
		空路海路別内訳								
		国内	外国	空路計	国内	外国	海路計	国内	外国	
月間	24年8月	<b>607,200</b>	562,100	45,100	<b>585,400</b>	559,000	26,400	<b>21,800</b>	3,100	18,700
	22年8月	<b>635,700</b>	600,800	34,900	<b>613,100</b>	<b>596,100</b>	<b>17,000</b>	<b>22,600</b>	<b>4,700</b>	<b>17,900</b>
	増減数	<b>△28,500</b>	<b>△38,700</b>	10,200	<b>△27,700</b>	<b>△37,100</b>	9,400	<b>△800</b>	<b>△1,600</b>	800
	前年 同月比	<b>95.5</b>	93.6	129.2	<b>95.5</b>	93.8	155.3	<b>96.5</b>	66.0	104.5
累計 (年度)	平成 24年 4月	<b>2,489,400</b>	2,267,000	222,400	<b>2,363,500</b>	2,249,300	114,200	<b>125,900</b>	17,700	108,200
	前々年度	<b>2,543,300</b>	2,383,400	159,900	<b>2,440,000</b>	2,366,400	73,600	<b>103,300</b>	17,000	86,300
	増減数	<b>△53,900</b>	<b>△116,400</b>	62,500	<b>△76,500</b>	<b>△117,100</b>	40,600	<b>22,600</b>	700	21,900
	前年度 同期比	<b>97.9</b>	95.1	139.1	<b>96.9</b>	95.1	155.2	<b>121.9</b>	104.1	125.4
累計 (暦年)	平成 24年 1月	<b>3,862,300</b>	3,581,000	281,300	<b>3,720,400</b>	3,555,200	165,200	<b>141,900</b>	25,800	116,100
	前々年	<b>3,953,500</b>	3,754,200	199,300	<b>3,829,600</b>	3,729,700	99,900	<b>123,900</b>	24,500	99,400
	増減数	<b>△91,200</b>	<b>△173,200</b>	82,000	<b>△109,200</b>	<b>△174,500</b>	65,300	<b>18,000</b>	1,300	16,700
	前年 同期比	<b>97.7</b>	95.4	141.1	<b>97.1</b>	95.3	165.4	<b>114.5</b>	105.3	116.8

第2表 航路別入域観光客数

区分	期間	総数	(1)	(2)	(3)	(4)	(5)	(6)	(7)	(8)	(9)	(10)	(11)	(12)	(13)	(14)	(15)	(16)	(17)	(18)	(19)	(20)	(21)	(22)	(23)	(24)	(25)	(26)	(27)
			東京	伊丹	関西	神戸	福岡	名古屋	札幌	鹿児島	北九州	仙台	福島	新潟	静岡	富山	小松	岡山	広島	高松	松山	高知	長崎	熊本	大分	宮崎	茨城	その他	外国
月間	24年8月	607,200	290,700	30,200	55,400	19,000	68,100	41,700	0	14,700	1,000	5,500	0	0	2,700	0	2,700	3,400	7,800	4,300	2,400	0	2,900	3,500	0	3,100	3,000	0	45,100
	22年8月	635,700	301,700	38,000	57,600	23,800	71,600	48,200	0	15,500	900	5,700	0	0	2,800	0	3,800	3,300	8,800	5,700	3,300	0	2,800	3,300	0	3,400	0	600	34,900
	増減数	△28,500	△11,000	△7,800	△2,200	△4,800	△3,500	△6,500	0	△800	100	△200	0	0	△100	0	△1,100	100	△1,000	△1,400	△900	0	100	200	0	△300	3,000	△600	10,200
	前年 同月比	95.5	96.4	79.5	96.2	79.8	95.1	86.5	-	94.8	皆増	96.5	-	-	96.4	-	71.1	103.0	88.6	75.4	皆増	-	103.6	106.1	-	91.2	皆増	-	129.2
	24年8月 構成比	100.0	47.9	5.0	9.1	3.1	11.2	6.9	0.0	2.4	0.2	0.9	0.0	0.0	0.4	0.0	0.4	0.6	1.3	0.7	0.4	0.0	0.5	0.6	0.0	0.5	0.5	0.0	7.4
累計 (年度)	今年度	2,489,400	1,110,600	126,300	237,800	85,700	278,100	183,100	0	55,200	1,300	25,200	0	4,300	11,600	0	14,900	20,800	31,100	24,200	11,300	0	11,100	13,200	0	13,600	4,600	3,000	222,400
	前々年度	2,543,300	1,152,400	134,000	229,500	122,000	292,700	203,700	0	58,200	4,000	24,200	0	4,300	12,200	200	16,300	20,200	31,600	26,200	13,000	0	10,200	13,200	0	13,300	0	2,000	159,900
	増減数	△53,900	△41,800	△7,700	8,300	△36,300	△14,600	△20,600	0	△3,000	△2,700	1,000	0	0	△600	△200	△1,400	600	△500	△2,000	△1,700	0	900	0	0	300	4,600	1,000	62,500
	前年度 同期比	97.9	96.4	94.3	103.6	70.2	95.0	89.9	-	94.8	-	104.1	-	100.0	95.1	-	91.4	103.0	98.4	92.4	86.9	-	108.8	100.0	-	102.3	皆増	150.0	139.1
	今年度 構成比	100.0	44.6	5.1	9.6	3.4	11.2	7.4	0.0	2.2	0.1	1.0	0.0	0.2	0.5	0.0	0.6	0.8	1.2	1.0	0.5	0.0	0.4	0.5	0.0	0.5	0.2	0.1	8.9
累計 (暦年)	今年	3,862,500	1,763,700	194,600	343,100	142,600	450,900	300,500	100	85,800	1,500	40,500	600	9,700	19,100	100	23,200	29,800	49,800	35,600	19,700	0	17,700	21,200	100	21,600	4,600	5,100	281,300
	前々年	3,953,500	1,822,800	198,000	329,100	202,400	466,900	337,000	0	87,100	10,800	40,100	0	10,400	20,300	400	25,300	28,600	55,000	38,200	19,400	0	15,500	21,400	0	21,100	0	4,400	199,300
	増減数	△91,000	△59,100	△3,400	14,000	△59,800	△16,000	△36,500	100	△1,300	△9,300	400	600	△700	△1,200	△300	△2,100	1,200	△5,200	△2,600	300	0	2,200	△200	100	500	4,600	700	82,000
	前年 同期比	97.7	96.8	98.3	104.3	70.5	96.6	89.2	皆増	98.5	皆増	101.0	0.0	93.3	94.1	皆増	91.7	104.2	90.5	93.2	101.5	-	114.2	99.1	皆増	102.4	皆増	115.9	141.1
	今年 構成比	100.0	45.7	5.0	8.9	3.7	11.7	7.8	0.0	2.2	0.0	1.0	0.0	0.3	0.5	0.0	0.6	0.8	1.3	0.9	0.5	0.0	0.5	0.5	0.0	0.6	0.1	0.1	7.3

注 1 国内客には、沖縄県居住者は含まない。本土経由で来県する外国客は含む。

2 推計方法は、国内航路については、本土と沖縄県間に航路を有する航空及び船舶各社の航路別旅客輸送実績に同航路における入域観光客の混在率(サンプリング調査)をデフレクターとして算出した。

また、外国人については福岡入国管理局那覇支局の資料に基づき沖縄県が推計。

第3表 国籍別入域観光客数

期間	区分	外国人総数	(1)	(2)	(3)	(4)	(5)	(6)	(7)	(8)	
			台湾	韓国	中国本土	香港	アメリカ	イギリス(本国)	フランス	その他	
月間	24年8月	45,100	17,300	2,400	11,000	7,300	400	300	0	6,400	
	22年8月	34,900	17,100	1,200	4,100	6,300	300	300	0	5,600	
	増減数	10,200	200	1,200	6,900	1,000	100	0	0	800	
	前年 同月比	129.2	101.2	200.0	268.3	115.9	133.3	100.0	皆減	114.3	
	24年8月 構成比	100.0	38.4	5.3	24.4	16.2	0.9	0.7	0.0	14.2	
累計 (年度)	平成 24年 4月	今年度	222,400	87,000	10,800	47,600	31,300	2,700	1,500	200	41,300
	前々年度	159,900	71,900	5,400	14,000	27,400	4,800	3,100	200	33,100	
	増減数	62,500	15,100	5,400	33,600	3,900	△2,100	△1,600	0	8,200	
	前年度 同期比	139.1	121.0	200.0	340.0	114.2	56.3	48.4	100.0	124.8	
	今年度 構成比	100.0	39.1	4.9	21.4	14.1	1.2	0.7	0.1	18.6	
累計 (暦年)	平成 24年 1月	今年	281,300	99,100	21,900	60,900	44,200	4,200	2,500	200	48,300
	前々年	199,300	83,700	10,000	16,400	32,400	7,700	3,100	200	45,800	
	増減数	82,000	15,400	11,900	44,500	11,800	△3,500	△600	0	2,500	
	前年 同期比	141.1	118.4	219.0	371.3	136.4	54.5	80.6	100.0	105.5	
	今年 構成比	100.0	35.2	7.8	21.6	15.7	1.5	0.9	0.1	17.2	

注 ①外国人については入国管理局の資料に基づき沖縄県が推計。特例上陸者数を含む。

②イギリス・フランスは、平成22年4月から集計を始めた。

年度

月別入域観光客数の推移(平成20年度～平成24年度)

(単位:人、%) (単位:人、%)

	平成20年度		平成21年度		平成22年度		平成23年度		平成24年度		23年度/21年度		23年度/22年度		24年度/22年度		24年度/23年度	
	月間	累計	月間	累計	月間	累計	月間	累計	月間	累計	月間	累計	月間	累計	月間	累計	月間	累計
4月	484,000	484,000	448,400	448,400	471,900	471,900	367,200	367,200	471,100	471,100	△18.1	△18.1	△22.2	△22.2	△0.2	△0.2	28.3	28.3
5月	456,900	940,900	423,300	871,700	465,000	936,900	380,200	747,400	434,300	905,400	△10.2	△14.3	△18.2	△20.2	△6.6	△3.4	14.2	21.1
6月	438,800	1,379,700	426,800	1,298,500	427,700	1,364,600	392,800	1,140,200	426,400	1,331,800	△8.0	△12.2	△8.2	△16.4	△0.3	△2.4	8.6	16.8
7月	525,400	1,905,100	527,800	1,826,300	543,000	1,907,600	500,200	1,640,400	550,400	1,882,200	△5.2	△10.2	△7.9	△14.0	1.4	△1.3	10.0	14.7
8月	626,700	2,531,800	601,900	2,428,200	635,700	2,543,300	593,200	2,233,600	607,200	2,489,400	△1.4	△8.0	△6.7	△12.2	△4.5	△2.1	2.4	11.5
9月	535,000	3,066,800	515,200	2,943,400	550,800	3,094,100	518,400	2,752,000			0.6	△6.5	△5.9	△11.1				
10月	547,000	3,613,800	479,900	3,423,300	499,500	3,593,600	515,600	3,267,600			7.4	△4.5	3.2	△9.1				
11月	485,500	4,099,300	426,300	3,849,600	430,900	4,024,500	440,700	3,708,300			3.4	△3.7	2.3	△7.9				
12月	464,000	4,563,300	430,200	4,279,800	420,400	4,444,900	446,800	4,155,100			3.9	△2.9	6.3	△6.5				
1月	420,300	4,983,600	418,300	4,698,100	406,200	4,851,100	405,000	4,560,100			△3.2	△2.9	△0.3	△6.0				
2月	413,500	5,397,100	447,000	5,145,100	422,500	5,273,600	434,800	4,994,900			△2.7	△2.9	2.9	△5.3				
3月	537,200	5,934,300	544,900	5,690,000	431,700	5,705,300	533,100	5,528,000			△2.2	△2.8	23.5	△3.1				
計	5,934,300	5,934,300	5,690,000	5,690,000	5,705,300	5,705,300	5,528,000	5,528,000	2,489,400	2,489,400	-	△2.8	-	△3.1	-	-	-	-



暦年

月別入域観光客数の推移(平成20年～平成24年)

(単位:人、%) (単位:人、%)

	平成20年度		平成21年度		平成22年度		平成23年度		平成24年度		23年度/21年度		23年度/22年度		24年度/22年度		24年度/23年度	
	月間	累計	月間	累計	月間	累計	月間	累計	月間	累計	月間	累計	月間	累計	月間	累計	月間	累計
1月	434,700	434,700	420,300	420,300	418,300	418,300	406,200	406,200	405,000	405,000	△3.4	△3.4	△2.9	△2.9	△3.2	△3.2	△0.3	△0.3
2月	483,800	918,500	413,500	833,800	447,000	865,300	422,500	828,700	434,800	839,800	2.2	△0.6	△5.5	△4.2	△2.7	△2.9	2.9	1.3
3月	563,700	1,482,200	537,200	1,371,000	544,900	1,410,200	431,700	1,260,400	533,100	1,372,900	△19.6	△8.1	△20.8	△10.6	△2.2	△2.6	23.5	8.9
4月	484,000	1,966,200	448,400	1,819,400	471,900	1,882,100	367,200	1,627,600	471,100	1,844,000	△18.1	△10.5	△22.2	△13.5	△0.2	△2.0	28.3	13.3
5月	456,900	2,423,100	423,300	2,242,700	465,000	2,347,100	380,200	2,007,800	434,300	2,278,300	△10.2	△10.5	△18.2	△14.5	△6.6	△2.9	14.2	13.5
6月	438,800	2,861,900	426,800	2,669,500	427,700	2,774,800	392,800	2,400,600	426,400	2,704,700	△8.0	△10.1	△8.2	△13.5	△0.3	△2.5	8.6	12.7
7月	525,400	3,387,300	527,800	3,197,300	543,000	3,317,800	500,200	2,900,800	550,400	3,255,100	△5.2	△9.3	△7.9	△12.6	1.4	△1.9	10.0	12.2
8月	626,700	4,014,000	601,900	3,799,200	635,700	3,953,500	593,200	3,494,000	607,200	3,862,300	△1.4	△8.0	△6.7	△11.6	△4.5	△2.1	2.4	11.5
9月	535,000	4,549,000	515,200	4,314,400	550,800	4,504,300	518,400	4,012,400			0.6	△7.0	△5.9	△10.9				
10月	547,000	5,096,000	479,900	4,794,300	499,500	5,003,800	515,600	4,528,000			7.4	△5.6	3.2	△9.5				
11月	485,500	5,581,500	426,300	5,220,600	430,900	5,434,700	440,700	4,968,700			3.4	△4.8	2.3	△8.6				
12月	464,000	6,045,500	430,200	5,650,800	420,400	5,855,100	446,800	5,415,500			3.9	△4.2	6.3	△7.5				
計	6,045,500	6,045,500	5,650,800	5,650,800	5,855,100	5,855,100	5,415,500	5,415,500	3,862,300	3,862,300	-	△4.2	-	△7.5	-	-	-	-