

平成24年（2012年） 7月 入域観光客数概況

平成24年7月公表資料

7月の観光客数は、55万400人
対前年(H23)同月比 +5万200人、+10.0%

入域状況

平成23年度7月比 入域観光客数

区分	H24	H23	増減数	増減率	構成比
国内客	482,500 人	463,900 人	+ 18,600 人	+ 4.0%	87.7%
外国客	67,900 人	36,300 人	+ 31,600 人	+ 87.1%	12.3%
合計	550,400 人	500,200 人	+ 50,200 人	+ 10.0%	100%

平成22年度7月比 入域観光客数

区分	H24	H22	増減数	増減率	構成比
国内客	482,500 人	502,900 人	△ 20,400 人	△ 4.1%	87.7%
外国客	67,900 人	40,100 人	+ 27,800 人	+ 69.3%	12.3%
合計	550,400 人	543,000 人	+ 7,400 人	+ 1.4%	100%

国内客 入域状況

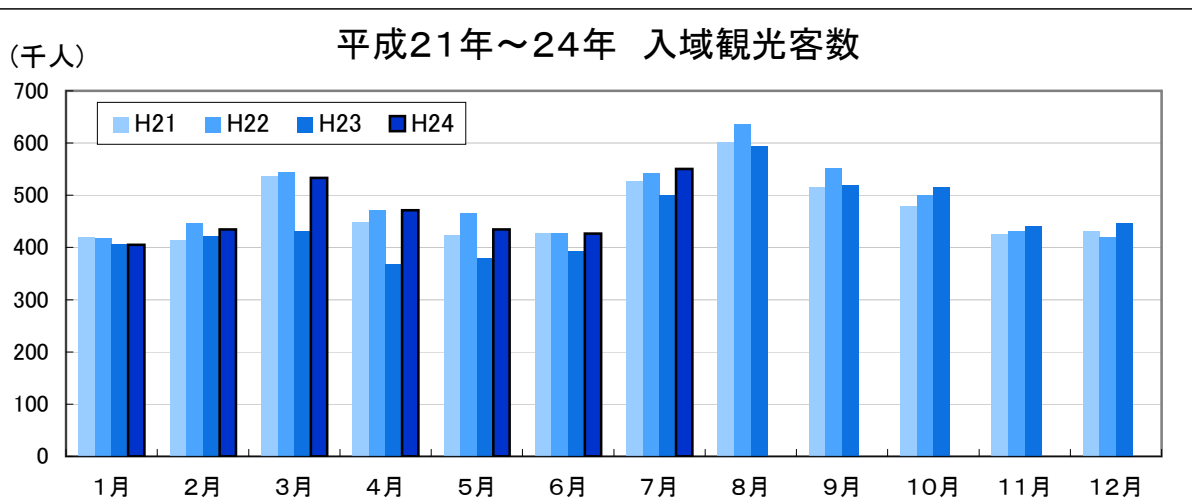
7月は台風の影響が一部であったが、昨年と比べると航空座席数が増加し、対前年比4%の増加となった。関東を含めた東日本への旅行需要の増加、円高の影響で一昨年は国内客は4.1%の減少となり、震災前の水準に対しては伸び悩みが見られる。

8月以降、東日本への旅行や円高の影響が予想されるが、夏場の沖縄への旅行需要は安定しており、台風のあった昨年8月よりはやや上回るものと予想される。

外国客 入域状況

7月は台湾の航空路線が週14便から25便に増え、上海からの大型クルーズ船の寄港により過去最大の観光客数(6万7,900人)を記録した。これにより観光客数全体としては対一昨年度比で増加となり、7月としては過去最高の客数となった。

8月以降、円高による影響は一部あるものの、夏場のシーズンに合わせ昨年と比較しても空路、海路共に輸送路線が拡充されているため好調な推移が見込まれる。



地域別入域状況(国内)

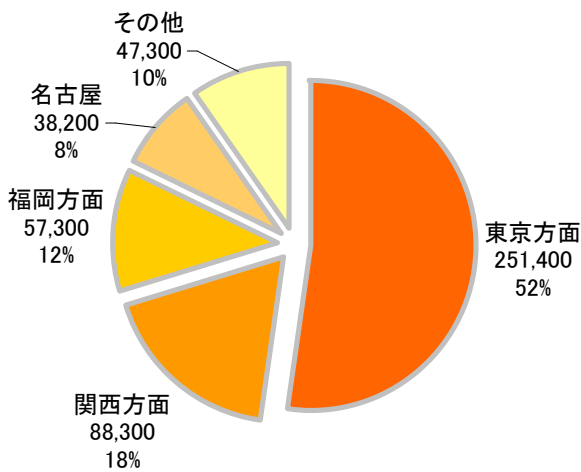
区分	国内観光客数	前年同月実績	増減数	増減率	構成比
東京方面	251,400 人	243,100 人	+ 8,300 人	+ 3.4%	52.1%
関西方面	88,300 人	88,000 人	+ 300 人	+ 0.3%	18.3%
福岡方面	57,300 人	56,800 人	+ 500 人	+ 0.9%	11.9%
名古屋	38,200 人	38,800 人	△ 600 人	△ 1.5%	7.9%
その他	47,300 人	37,200 人	+ 10,100 人	+ 27.2%	9.8%
合計	482,500 人	463,900 人	+ 18,600 人	+ 4.0%	100.0%

※国内海路客:2,500人を含む (東京:100人、関西:100人、鹿児島:2,300人)

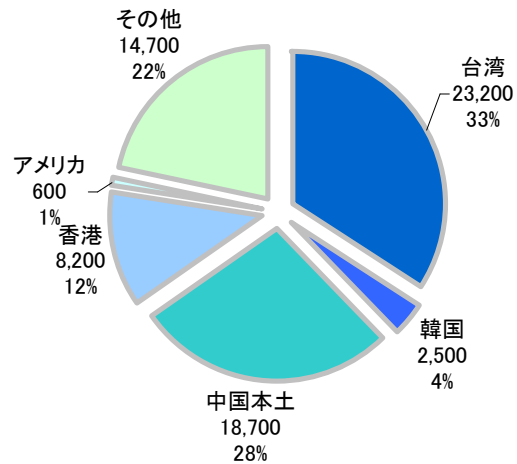
国籍別入域状況(海外)

区分	外国人観光客数	前年同月実績	増減数	増減率	構成比
台湾	23,200 人	16,700 人	+ 6,500 人	+ 38.9%	34.2%
韓国	2,500 人	2,300 人	+ 200 人	+ 8.7%	3.7%
中国本土	18,700 人	2,800 人	+ 15,900 人	+ 567.9%	27.5%
香港	8,200 人	8,500 人	△ 300 人	△ 3.5%	12.1%
アメリカ	600 人	300 人	+ 300 人	+ 100.0%	0.9%
その他	14,700 人	5,700 人	+ 9,000 人	+ 157.9%	21.6%
合計	67,900 人	36,300 人	+ 31,600 人	+ 87.1%	100.0%

国内客 構成比



外国客 構成比



国籍別 空路・海路 入域状況(海外)

区分	空路 28,500人			海路 39,400人		
	観光客数	増減率	構成比	観光客数	増減率	構成比
台湾	10,100 人	+46.4%	35.4%	13,100 人	+33.7%	33.2%
韓国	2,500 人	+8.7%	8.8%	0 人	-	0.0%
中国本土	5,400 人	+500.0%	18.9%	13,300 人	+600.0%	33.8%
香港	7,900 人	△4.8%	27.7%	300 人	+50.0%	-
アメリカ	500 人	+66.7%	1.8%	100 人	皆増	-
その他	2,100 人	+50.0%	7.4%	12,600 人	+193.0%	32.0%
合計	28,500 人	+41.8%	100.0%	39,400 人	+143.2%	100.0%

※特例上陸者数:14,300人を含む

東京

7月について、台風7号の影響もあり、中旬は航空、旅行各社、ホテルの伸び悩みがあったものの、下旬から持ち直し、全体的には対前年を上回る推移となった。
8月以降、上旬の台風11号により、一部キャンセルはあったものの、昨年と比較しても沖縄方面は比較的安定している。9月からは修学旅行、10月からは秋休み効果、日本オープンゴルフ等、各種イベントによる集客により堅調な推移が見込まれる。

大阪

7月について、大幅な増加とはならなかったが、夏休み向けのファミリー向け商品の早期申込み割引が好評だった事もあり、安定した旅行需要に支えられ前年並みの推移となった。
今後の動向としては関東(TDR、東京)への旅行者増の傾向がある。ホテルには空きがあるものの航空機が満席、といったケースで大幅な増加とはならないが、全体としては前年並みで推移するものと見込まれる。

福岡

7月について、北海道、関東方面の人气が高く、旅行各社を通じた沖縄への客数に伸び悩みが見られるが、九州新幹線人気も落ち着いてきており、対前年並みの推移となった。
8月以降、国体九州地区予選が開催される関係で、一般旅行客の航空座席数が限定されることで大きな伸びは見込めないが、対前年並みで推移するものと見込まれる。

名古屋

7月について、前年同月と比べて観光客数実績は微減となったが、経路便による宮古、八重山への旅行が好評、という報告もあり、6月後半の好調を維持し、好調だった昨年並みの水準となった。
今後の観光客数について、8月も7月に引き続き好調な推移が見込まれており、10月の那覇大綱引き等、地元イベントとタイアップした企画、その誘客効果も期待される。

台湾

7月は台風の影響によりクルーズ船、航空機のキャンセルが発生したが、7/1から復興航空(週7便)が就航し、空路による実績が月単位としては初の1万人台を超え、好調に推移した。
今後について、8月は既に台風によるキャンセルが発生しているが、昨年同時期と比べても航空機も多く、海路によるクルーズ船による輸送も安定していることから好調に推移するものと見込まれる。

韓国

7月は夏場では初めてアジアナ航空のデイリー運航、中旬からの学校の夏休みによる旅行需要の拡大等によるプラス要因はあるものの、円高による旅行費用の高騰から微増となった。
今後は円高による影響や、学校の土曜日休日による授業日数調整のため休み期間を縮小するケースもあるが、9月の連休期間中はチャーター便も計画されており、堅調な推移が見込まれる。

中国本土・北京

7月について、昨年と比較すると海南航空、中国国際航空(合計週4便)が就航した効果や、それに合わせるように夏場の旅行シーズンでもあることから高い旅行需要に支えられ好調に推移した。
今後は、円高の状況にはあるものの、8月の夏のトップシーズンに向けて引き続き好調な推移が見込まれる。

中国本土・上海

7月について、海路のヴォイジャー・オブ・サ・シーズの寄港(3回)により1万9千人余の観光客数を記録、空路もチャーター便を含めた航空便が週14便(前年は週2便)となっており、前年実績を大きく上回った。
9月からは吉祥航空(週4便)により観光客数の伸びが期待されるが、旅行会社、航空会社を通じた旅行の予約状況に一部、伸び悩みが見られ、今後は堅調に推移するものと見られる。

香港

7月について、各旅行社とも沖縄路線(航空路線)については席が非常に取りにくい、というケースもあり、引き続き沖縄への旅行需要が高く、夏場については安定して推移している状況にある。
円高による懸念は払拭できないものの、今後は夏休み向けのファミリー旅行を含めた旅行需要、10月の国慶節連休も引き続き安定的な推移が見込まれる。

平成24年度入域観光客統計月報（平成24年7月）

第1表 入域観光客数

(単位:人、%)

期間		区分	入域観光客数(総数)							
			空路海路別内訳							
			国内	外国	空路計	国内	外国	海路計	国内	外国
月間	24年7月	550,400	482,500	67,900	508,500	480,000	28,500	41,900	2,500	39,400
	23年7月	500,200	463,900	36,300	481,800	461,700	20,100	18,400	2,200	16,200
	増減数	50,200	18,600	31,600	26,700	18,300	8,400	23,500	300	23,200
	前年 同月比	110.0	104.0	187.1	105.5	104.0	141.8	227.7	113.6	243.2
累計 (年度)	平成 24年 4月	1,882,200	1,704,900	177,300	1,778,100	1,690,300	87,800	104,100	14,600	89,500
	前年度	1,640,400	1,532,500	107,900	1,567,900	1,522,300	45,600	72,500	10,200	62,300
	増減数	241,800	172,400	69,400	210,200	168,000	42,200	31,600	4,400	27,200
	前年度 同期比	114.7	111.2	164.3	113.4	111.0	192.5	143.6	143.1	143.7
累計 (暦年)	平成 24年 1月	3,255,100	3,018,900	236,200	3,135,000	2,996,200	138,800	120,100	22,700	97,400
	前年	2,900,800	2,755,400	145,400	2,814,600	2,736,900	77,700	86,200	18,500	67,700
	増減数	354,300	263,500	90,800	320,400	259,300	61,100	33,900	4,200	29,700
	前年 同期比	112.2	109.6	162.4	111.4	109.5	178.6	139.3	122.7	143.9

第2表 航路別入域観光客数

区分	期間	総数	(1)	(2)	(3)	(4)	(5)	(6)	(7)	(8)	(9)	(10)	(11)	(12)	(13)	(14)	(15)	(16)	(17)	(18)	(19)	(20)	(21)	(22)	(23)	(24)	(25)	(26)	(27)	
			東京	伊丹	関西	神戸	福岡	名古屋	札幌	鹿児島	北九州	仙台	福島	新潟	静岡	富山	小松	岡山	広島	高松	松山	高知	長崎	熊本	大分	宮崎	茨城	その他	外国	
月間	24年7月	550,400	251,400	24,600	46,500	17,200	57,000	38,200	0	10,900	300	5,400	0	0	2,400	0	2,700	3,300	7,400	3,700	2,200	0	2,400	2,600	0	2,700	1,600	0	67,900	
	23年7月	500,200	243,100	26,600	41,800	19,600	56,800	38,800	0	10,700	0	700	0	0	2,200	0	3,200	3,500	5,600	4,400	0	0	2,100	2,200	0	2,600	0	0	36,300	
	増減数	50,200	8,300	△2,000	4,700	△2,400	200	△600	0	200	300	4,700	0	0	200	0	△500	△200	1,800	△700	2,200	0	300	400	0	100	1,600	0	31,600	
	前年 同月比	110.0	103.4	92.5	111.2	87.8	100.4	98.5	-	101.9	皆増	771.4	-	-	109.1	-	84.4	94.3	132.1	84.1	皆増	-	114.3	118.2	-	103.8	皆増	-	187.1	
	24年7月 構成比	100.0	45.7	4.5	8.4	3.1	10.4	6.9	0.0	2.0	0.1	1.0	0.0	0.0	0.4	0.0	0.5	0.6	1.3	0.7	0.4	0.0	0.4	0.5	0.0	0.5	0.3	0.0	12.3	
累計 (年度)	平成24年4月	今年度	1,882,200	819,900	96,100	182,400	66,700	210,000	141,400	0	40,500	300	19,700	0	4,300	8,900	0	12,200	17,400	23,300	19,900	8,900	0	8,200	9,700	0	10,500	1,600	3,000	177,300
	前年度	1,640,400	717,300	95,800	162,600	76,700	204,000	130,300	0	37,400	0	700	0	3,500	8,400	0	11,200	17,900	18,000	21,900	300	0	6,900	8,400	0	9,600	0	1,600	107,900	
	増減数	241,800	102,600	300	19,800	△10,000	6,000	11,100	0	3,100	300	19,000	0	800	500	0	1,000	△500	5,300	△2,000	8,600	0	1,300	1,300	0	900	1,600	1,400	69,400	
	前年度 同期比	114.7	114.3	100.3	112.2	87.0	102.9	108.5	-	108.3	皆増	2814.3	-	122.9	106.0	-	108.9	97.2	129.4	90.9	2,966.7	-	118.8	115.5	-	109.4	皆増	187.5	164.3	
	今年度 構成比	100.0	43.6	5.1	9.7	3.5	11.2	7.5	0.0	2.2	0.0	1.0	0.0	0.2	0.5	0.0	0.6	0.9	1.2	1.1	0.5	0.0	0.4	0.5	0.0	0.6	0.1	0.2	9.4	
累計 (暦年)	平成24年1月	今年	3,255,100	1,472,800	164,400	287,700	123,600	382,800	258,800	100	71,100	500	35,000	600	9,700	16,400	100	20,500	26,400	42,000	31,300	17,300	0	14,800	17,700	100	18,500	1,600	5,100	236,200
	前年	2,900,800	1,316,200	166,300	262,600	129,900	369,000	241,900	0	66,700	0	12,500	400	8,900	16,300	0	19,100	26,300	34,200	35,900	500	0	12,700	16,400	0	16,200	0	3,400	145,400	
	増減数	354,300	156,600	△1,900	25,100	△6,300	13,800	16,900	100	4,400	500	22,500	200	800	100	100	1,400	100	7,800	△4,600	16,800	0	2,100	1,300	100	2,300	1,600	1,700	90,800	
	前年 同期比	112.2	111.9	98.9	109.6	95.2	103.7	107.0	皆増	106.6	皆増	280.0	150.0	109.0	100.6	皆増	107.3	100.4	122.8	87.2	3,460.0	-	116.5	107.9	皆増	114.2	皆増	150.0	162.4	
	今年 構成比	100.0	45.2	5.1	8.8	3.8	11.8	8.0	0.0	2.2	0.0	1.1	0.0	0.3	0.5	0.0	0.6	0.8	1.3	1.0	0.5	0.0	0.5	0.5	0.0	0.6	0.0	0.2	7.3	

注 1 国内客には、沖縄県居住者は含まない。本土経由で来県する外国客は含む。

2 推計方法は、国内航路については、本土と沖縄県間に航路を有する航空及び船舶各社の航路別旅客輸送実績に同航路における入域観光客の混在率(サンプリング調査)をデフレーターとして算出した。

また、外国人については福岡入国管理局那覇支局の資料に基づき沖縄県が推計。

第3表 国籍別入域観光客数

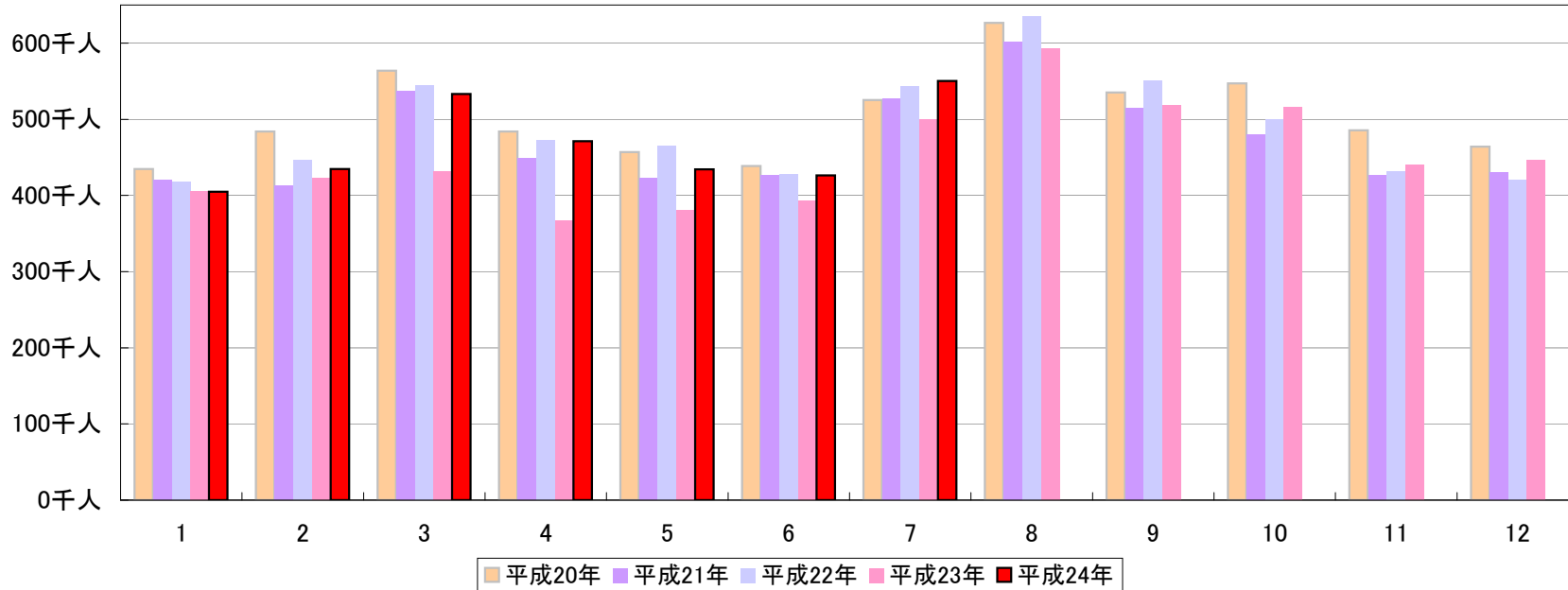
期間	区分	外国人総数	(1)	(2)	(3)	(4)	(5)	(6)	(7)	(8)	
			台湾	韓国	中国本土	香港	アメリカ	イギリス(本国)	フランス	その他	
月間	24年7月	67,900	23,200	2,500	18,700	8,200	600	600	100	14,000	
	23年7月	36,300	16,700	2,300	2,800	8,500	300	300	0	5,400	
	増減数	31,600	6,500	200	15,900	△300	300	300	100	8,600	
	前年 同月比	187.1	138.9	108.7	667.9	96.5	200.0	200.0	皆増	259.3	
	24年7月 構成比	100.0	34.2	3.7	27.5	12.1	0.9	0.9	0.1	20.6	
累計 (年度)	平成 24年 4月	今年度	177,300	69,700	8,400	36,600	24,000	2,300	1,200	200	34,900
	前年度	107,900	52,000	5,800	9,900	15,400	1,500	700	0	22,600	
	増減数	69,400	17,700	2,600	26,700	8,600	800	500	200	12,300	
	前年度 同期比	164.3	134.0	144.8	369.7	155.8	153.3	171.4	皆増	154.4	
	今年度 構成比	100.0	39.3	4.7	20.6	13.5	1.3	0.7	0.1	19.7	
累計 (暦年)	平成 24年 1月	今年	236,200	81,800	19,500	49,900	36,900	3,800	2,200	200	41,900
	前年	145,400	61,500	13,600	11,700	24,800	3,500	1,600	0	28,700	
	増減数	90,800	20,300	5,900	38,200	12,100	300	600	200	13,200	
	前年 同期比	162.4	133.0	143.4	426.5	148.8	108.6	137.5	皆増	146.0	
	今年 構成比	100.0	34.6	8.3	21.1	15.6	1.6	0.9	0.1	17.7	

注 ①外国人については入国管理局の資料に基づき沖縄県が推計。特例上陸者数を含む。

②イギリス・フランスは、平成22年4月から集計を始めた。

暦年

月別入域観光客数の推移
(平成20年～平成24年)

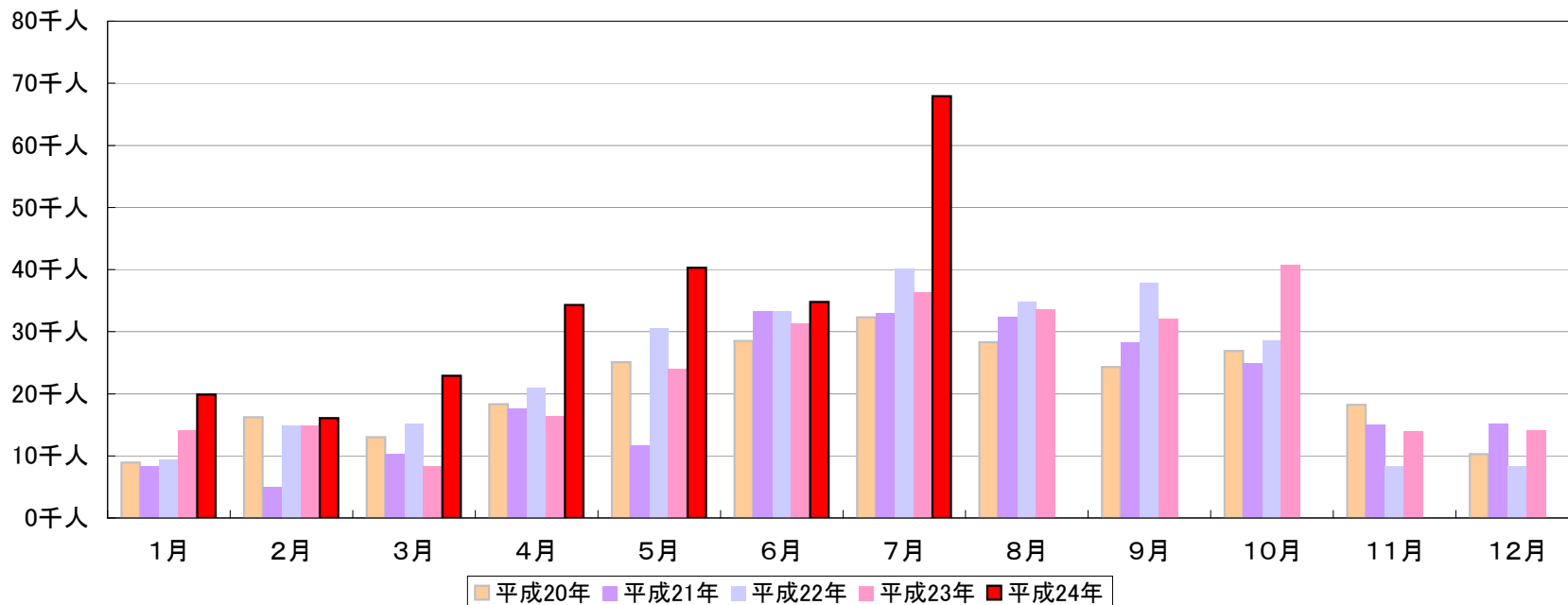


(単位:千人)

	1月	2月	3月	4月	5月	6月	7月	8月	9月	10月	11月	12月	計
平成20年	434.7	483.8	563.7	484.0	456.9	438.8	525.4	626.7	535.0	547.0	485.5	464.0	6,045.5
平成21年	420.3	413.5	537.2	448.4	423.3	426.8	527.8	601.9	515.2	479.9	426.3	430.2	5,650.8
平成22年	418.3	447.0	544.9	471.9	465.0	427.7	543.0	635.7	550.8	499.5	430.9	420.4	5,855.1
平成23年	406.2	422.5	431.7	367.2	380.2	392.8	500.2	593.2	518.4	515.6	440.7	446.8	5,415.5
平成24年	405.0	434.8	533.1	471.1	434.3	426.4	550.4						3,255.1

暦年 外国客

外国客 月別入域観光客数の推移
(平成20年～平成24年)



(単位:千人)

	1月	2月	3月	4月	5月	6月	7月	8月	9月	10月	11月	12月	計
平成20年	8.9	16.2	13.0	18.3	25.1	28.5	32.3	28.3	24.3	26.9	18.2	10.3	250.3
平成21年	8.3	4.9	10.3	17.7	11.7	33.3	33.0	32.3	28.2	25.0	15.0	15.1	234.8
平成22年	9.4	14.9	15.1	21.0	30.6	33.3	40.1	34.9	37.8	28.6	8.4	8.4	282.5
平成23年	14.2	14.9	8.4	16.3	24.0	31.3	36.3	33.6	32.1	40.8	13.9	14.2	280.0
平成24年	19.9	16.1	22.9	34.3	40.3	34.8	67.9						236.2

対平成22年度

平成24年度入域観光客統計月報（平成24年7月）

第1表 入域観光客数

(単位:人、%)

区分 期間		入域観光客数(総数)								
					空路海路別内訳					
		国内	外国	空路計	国内	外国	海路計	国内	外国	
月間	24年7月	550,400	482,500	67,900	508,500	480,000	28,500	41,900	2,500	39,400
	22年7月	543,000	502,900	40,100	517,000	498,500	18,500	26,000	4,400	21,600
	増減数	7,400	△20,400	27,800	△8,500	△18,500	10,000	15,900	△1,900	17,800
	前年 同月比	101.4	95.9	169.3	98.4	96.3	154.1	161.2	56.8	182.4
累計 (年度)	平成24年4月	1,882,200	1,704,900	177,300	1,778,100	1,690,300	87,800	104,100	14,600	89,500
	前々年度	1,907,600	1,782,600	125,000	1,826,900	1,770,300	56,600	80,700	12,300	68,400
	増減数	△25,400	△77,700	52,300	△48,800	△80,000	31,200	23,400	2,300	21,100
	前年度 同期比	98.7	95.6	141.8	97.3	95.5	155.1	129.0	118.7	130.8
累計 (暦年)	今年	3,255,100	3,018,900	236,200	3,135,000	2,996,200	138,800	120,100	22,700	97,400
	前々年	3,317,800	3,153,400	164,400	3,216,500	3,133,600	82,900	101,300	19,800	81,500
	増減数	△62,700	△134,500	71,800	△81,500	△137,400	55,900	18,800	2,900	15,900
	前年 同期比	98.1	95.7	143.7	97.5	95.6	167.4	118.6	114.6	119.5

第2表 航路別入域観光客数

対平成22年度

区分	期間	総数	(1)	(2)	(3)	(4)	(5)	(6)	(7)	(8)	(9)	(10)	(11)	(12)	(13)	(14)	(15)	(16)	(17)	(18)	(19)	(20)	(21)	(22)	(23)	(24)	(25)	(26)	(27)
			東京	伊丹	関西	神戸	福岡	名古屋	札幌	鹿児島	北九州	仙台	福島	新潟	静岡	富山	小松	岡山	広島	高松	松山	高知	長崎	熊本	大分	宮崎	茨城	その他	外国
月間	24年7月	550,400	251,400	24,600	46,500	17,200	57,000	38,200	0	10,900	300	5,400	0	0	2,400	0	2,700	3,300	7,400	3,700	2,200	0	2,400	2,600	0	2,700	1,600	0	67,900
	22年7月	543,000	256,700	27,900	47,100	20,300	61,600	38,900	0	12,700	0	5,000	0	0	2,400	0	3,900	3,500	7,500	4,300	2,700	0	2,400	2,700	0	2,700	0	600	40,100
	増減数	7,400	△5,300	△3,300	△600	△3,100	△4,600	△700	0	△1,800	300	400	0	0	0	0	△1,200	△200	△100	△600	△500	0	0	△100	0	0	1,600	△600	27,800
	前年 同月比	101.4	97.9	88.2	98.7	84.7	92.5	98.2	-	85.8	皆増	108.0	-	-	100.0	-	69.2	94.3	98.7	86.0	81.5	-	100.0	96.3	-	100.0	皆増	皆減	169.3
	今年度 構成比	100.0	45.7	4.5	8.4	3.1	10.4	6.9	0.0	2.0	0.1	1.0	0.0	0.0	0.4	0.0	0.5	0.6	1.3	0.7	0.4	0.0	0.4	0.5	0.0	0.5	0.3	0.0	12.3
累計 (年度)	今年度	1,882,200	819,900	96,100	182,400	66,700	210,000	141,400	0	40,500	300	19,700	0	4,300	8,900	0	12,200	17,400	23,300	19,900	8,900	0	8,200	9,700	0	10,500	1,600	3,000	177,300
	前々年度	1,907,600	850,700	96,000	171,900	98,200	221,100	155,500	0	42,700	3,100	18,500	0	4,300	9,400	200	12,500	16,900	22,800	20,500	9,700	0	7,400	9,900	0	9,900	0	1,400	125,000
	増減数	△25,400	△30,800	100	10,500	△31,500	△11,100	△14,100	0	△2,200	△2,800	1,200	0	0	△500	△200	△300	500	500	△600	△800	0	800	△200	0	600	1,600	1,600	52,300
	前年度 同期比	98.7	96.4	100.1	106.1	67.9	95.0	90.9	-	94.8	9.7	106.5	-	100.0	94.7	皆減	97.6	103.0	102.2	97.1	91.8	-	110.8	98.0	-	106.1	皆増	214.3	141.8
	今年度 構成比	100.0	43.6	5.1	9.7	3.5	11.2	7.5	0.0	2.2	0.0	1.0	0.0	0.2	0.5	0.0	0.6	0.9	1.2	1.1	0.5	0.0	0.4	0.5	0.0	0.6	0.1	0.2	9.4
累計 (暦年)	今年	2,709,800	1,221,400	139,800	241,200	106,400	325,800	220,600	100	60,200	200	29,600	600	9,700	14,000	100	17,800	23,100	34,600	27,600	15,100	0	12,400	15,100	100	15,800	5,100	5,100	168,300
	前々年	3,317,800	1,521,100	160,000	271,500	178,600	395,300	288,800	0	71,600	9,900	34,400	0	10,400	17,500	400	21,500	25,300	46,200	32,500	16,100	0	12,700	18,100	0	17,700	0	3,800	164,400
	増減数	△608,000	△299,700	△20,200	△30,300	△72,200	△69,500	△68,200	100	△11,400	△9,700	△4,800	600	△700	△3,500	△300	△3,700	△2,200	△11,600	△4,900	△1,000	0	△300	△3,000	100	△1,900	5,100	1,300	3,900
	前年 同期比	81.7	80.3	87.4	88.8	59.6	82.4	76.4	皆増	84.1	2.0	86.0	皆増	93.3	80.0	25.0	82.8	91.3	74.9	84.9	93.8	-	97.6	83.4	皆増	89.3	皆増	134.2	102.4
	今年 構成比	100.0	45.1	5.2	8.9	3.9	12.0	8.1	0.0	2.2	0.0	1.1	0.0	0.4	0.5	0.0	0.7	0.9	1.3	1.0	0.6	0.0	0.5	0.6	0.0	0.6	0.2	0.2	6.2

注 1 国内客には、沖縄県居住者は含まない。本土経由で来県する外国客は含む。

2 推計方法は、国内航路については、本土と沖縄県間に航路を有する航空及び船舶各社の航路別旅客輸送実績に同航路における入域観光客の混在率(サンプリング調査)をデフレーターとして算出した。

また、外国人については福岡入国管理局那覇支局の資料に基づき沖縄県が推計。

第3表 国籍別入域観光客数

対平成22年度

期間	区分	外国人総数	(1)	(2)	(3)	(4)	(5)	(6)	(7)	(8)	
			台湾	韓国	中国本土	香港	アメリカ	イギリス(本国)	フランス	その他	
月間	24年7月	67,900	23,200	2,500	18,700	8,200	600	600	100	14,000	
	22年7月	40,100	20,000	1,100	4,500	7,400	500	500	0	6,100	
	増減数	27,800	3,200	1,400	14,200	800	100	100	100	7,900	
	前年 同月比	169.3	116.0	227.3	415.6	110.8	120.0	120.0	皆増	229.5	
	今年度 構成比	100.0	34.2	3.7	27.5	12.1	0.9	0.9	0.1	20.6	
累計 (年度)	平成 24年 4月	今年度	177,300	69,700	8,400	36,600	24,000	2,300	1,200	200	34,900
	前々年度	125,000	54,800	4,200	9,900	21,100	4,500	2,800	200	27,500	
	増減数	52,300	14,900	4,200	26,700	2,900	△2,200	△1,600	0	7,400	
	前年度 同期比	141.8	127.2	200.0	369.7	113.7	51.1	42.9	100.0	126.9	
	今年度 構成比	100.0	39.3	4.7	20.6	13.5	1.3	0.7	0.1	19.7	
累計 (暦年)	平成 24年 1月	今年	236,200	81,800	19,500	49,900	36,900	3,800	2,200	200	41,900
	前々年	164,400	66,600	8,800	12,300	26,100	7,400	2,800	200	40,200	
	増減数	71,800	15,200	10,700	37,600	10,800	△3,600	△600	0	1,700	
	前年 同期比	143.7	122.8	221.6	405.7	141.4	51.4	78.6	100.0	104.2	
	今年 構成比	100.0	34.6	8.3	21.1	15.6	1.6	0.9	0.1	17.7	

注 ①外国人については入国管理局の資料に基づき沖縄県が推計。特例上陸者数を含む。

②イギリス・フランスは、平成22年4月から集計を始めた。

年度

月別入域観光客数の推移(平成20年度～平成24年度)

(単位:人、%) (単位:人、%)

	平成20年度		平成21年度		平成22年度		平成23年度		平成24年度		23年度/21年度		23年度/22年度		24年度/22年度		24年度/23年度	
	月間	累計	月間	累計	月間	累計	月間	累計	月間	累計	月間	累計	月間	累計	月間	累計	月間	累計
4月	484,000	484,000	448,400	448,400	471,900	471,900	367,200	367,200	471,100	471,100	△18.1	△18.1	△22.2	△22.2	△0.2	△0.2	28.3	28.3
5月	456,900	940,900	423,300	871,700	465,000	936,900	380,200	747,400	434,300	905,400	△10.2	△14.3	△18.2	△20.2	△6.6	△3.4	14.2	21.1
6月	438,800	1,379,700	426,800	1,298,500	427,700	1,364,600	392,800	1,140,200	426,400	1,331,800	△8.0	△12.2	△8.2	△16.4	△0.3	△2.4	8.6	16.8
7月	525,400	1,905,100	527,800	1,826,300	543,000	1,907,600	500,200	1,640,400	550,400	1,882,200	△5.2	△10.2	△7.9	△14.0	1.4	△1.3	10.0	14.7
8月	626,700	2,531,800	601,900	2,428,200	635,700	2,543,300	593,200	2,233,600			△1.4	△8.0	△6.7	△12.2				
9月	535,000	3,066,800	515,200	2,943,400	550,800	3,094,100	518,400	2,752,000			0.6	△6.5	△5.9	△11.1				
10月	547,000	3,613,800	479,900	3,423,300	499,500	3,593,600	515,600	3,267,600			7.4	△4.5	3.2	△9.1				
11月	485,500	4,099,300	426,300	3,849,600	430,900	4,024,500	440,700	3,708,300			3.4	△3.7	2.3	△7.9				
12月	464,000	4,563,300	430,200	4,279,800	420,400	4,444,900	446,800	4,155,100			3.9	△2.9	6.3	△6.5				
1月	420,300	4,983,600	418,300	4,698,100	406,200	4,851,100	405,000	4,560,100			△3.2	△2.9	△0.3	△6.0				
2月	413,500	5,397,100	447,000	5,145,100	422,500	5,273,600	434,800	4,994,900			△2.7	△2.9	2.9	△5.3				
3月	537,200	5,934,300	544,900	5,690,000	431,700	5,705,300	533,100	5,528,000			△2.2	△2.8	23.5	△3.1				
計	5,934,300	5,934,300	5,690,000	5,690,000	5,705,300	5,705,300	5,528,000	5,528,000	1,882,200	1,882,200	-	△2.8	-	△3.1	-	-	-	-

暦年

月別入域観光客数の推移(平成20年～平成24年)

(単位:人、%) (単位:人、%)

	平成20年度		平成21年度		平成22年度		平成23年度		平成24年度		23年度/21年度		23年度/22年度		24年度/22年度		24年度/23年度	
	月間	累計	月間	累計	月間	累計	月間	累計	月間	累計	月間	累計	月間	累計	月間	累計	月間	累計
1月	434,700	434,700	420,300	420,300	418,300	418,300	406,200	406,200	405,000	405,000	△3.4	△3.4	△2.9	△2.9	△3.2	△3.2	△0.3	△0.3
2月	483,800	918,500	413,500	833,800	447,000	865,300	422,500	828,700	434,800	839,800	2.2	△0.6	△5.5	△4.2	△2.7	△2.9	2.9	1.3
3月	563,700	1,482,200	537,200	1,371,000	544,900	1,410,200	431,700	1,260,400	533,100	1,372,900	△19.6	△8.1	△20.8	△10.6	△2.2	△2.6	23.5	8.9
4月	484,000	1,966,200	448,400	1,819,400	471,900	1,882,100	367,200	1,627,600	471,100	1,844,000	△18.1	△10.5	△22.2	△13.5	△0.2	△2.0	28.3	13.3
5月	456,900	2,423,100	423,300	2,242,700	465,000	2,347,100	380,200	2,007,800	434,300	2,278,300	△10.2	△10.5	△18.2	△14.5	△6.6	△2.9	14.2	13.5
6月	438,800	2,861,900	426,800	2,669,500	427,700	2,774,800	392,800	2,400,600	426,400	2,704,700	△8.0	△10.1	△8.2	△13.5	△0.3	△2.5	8.6	12.7
7月	525,400	3,387,300	527,800	3,197,300	543,000	3,317,800	500,200	2,900,800	550,400	3,255,100	△5.2	△9.3	△7.9	△12.6	1.4	△1.9	10.0	12.2
8月	626,700	4,014,000	601,900	3,799,200	635,700	3,953,500	593,200	3,494,000			△1.4	△8.0	△6.7	△11.6				
9月	535,000	4,549,000	515,200	4,314,400	550,800	4,504,300	518,400	4,012,400			0.6	△7.0	△5.9	△10.9				
10月	547,000	5,096,000	479,900	4,794,300	499,500	5,003,800	515,600	4,528,000			7.4	△5.6	3.2	△9.5				
11月	485,500	5,581,500	426,300	5,220,600	430,900	5,434,700	440,700	4,968,700			3.4	△4.8	2.3	△8.6				
12月	464,000	6,045,500	430,200	5,650,800	420,400	5,855,100	446,800	5,415,500			3.9	△4.2	6.3	△7.5				
計	6,045,500	6,045,500	5,650,800	5,650,800	5,855,100	5,855,100	5,415,500	5,415,500	3,255,100	3,255,100	-	△4.2	-	△7.5	-	-	-	-