

平成24年(2012年) 10月 入域観光客数概況

平成24年11月公表資料

10月の観光客数は、51万9,700人
対前年(H23)同月比 +4,100人、+0.8%

入域状況

平成23年度10月比 入域観光客数

区分	H24	H23	増減数	増減率	構成比
国内客	488,200 人	474,800 人	+ 13,400 人	+ 2.8%	93.9%
外国客	31,500 人	40,800 人	△ -9,300 人	△ 22.8%	6.1%
合計	519,700 人	515,600 人	+ 4,100 人	+ 0.8%	100%

平成22年度10月比 入域観光客数

区分	H24	H22	増減数	増減率	構成比
国内客	488,200 人	470,900 人	+ 17,300 人	+ 3.7%	93.9%
外国客	31,500 人	28,600 人	+ 2,900 人	+ 10.1%	6.1%
合計	519,700 人	499,500 人	+ 20,200 人	+ 4.0%	100%

国内客 入域状況

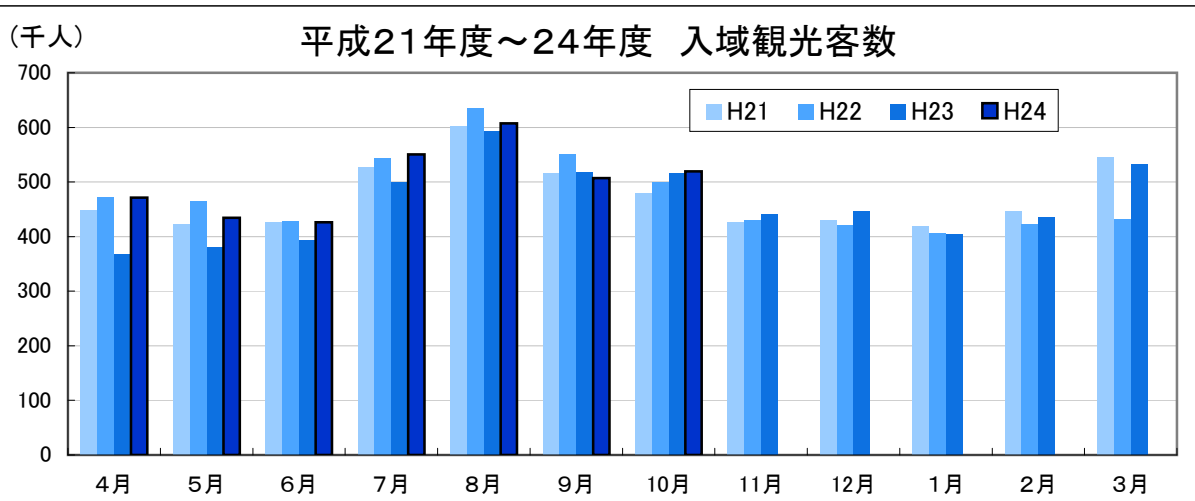
10月については台風の影響による影響はあったものの、成田からの客数増加など東京方面が好調に推移し、前年実績を上回った。

今後とも円高による海外競合地との競争が予想されるものの、旅行会社によるキャンペーンの増加や、関西空港からの新たなLCC就航による効果が期待できるため、小幅ながらも前年同月を上回る水準で推移するものと見込まれる。

外国客 入域状況

10月についてはクルーズ船の寄港回数減少(9回→6回)による海路客の減少、尖閣諸島、円高の影響による旅行需要の低下により13ヵ月ぶりに対前年実績を割り込んだ(-22.8%)ものの、台湾については10月までの累計で前年実績を上回った。

台湾、韓国は好調な推移が見込まれているが、中国からの航空路線の運休・減便、香港からの客数の伸び悩みなど、全体的には当面、厳しい状況が予想される。



地域別入域状況(国内)

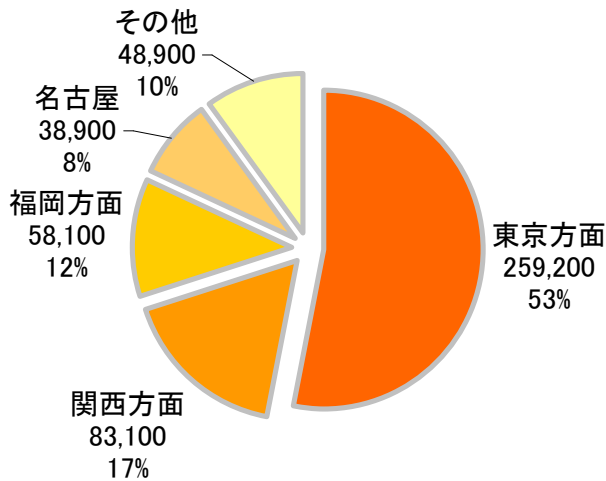
区分	国内観光客数	前年同月実績	増減数	増減率	構成比
東京方面	259,200 人	244,400 人	+ 14,800 人	+ 6.1%	53.1%
関西方面	83,100 人	84,200 人	△ 1,100 人	△ 1.3%	17.0%
福岡方面	58,100 人	61,900 人	△ 3,800 人	△ 6.1%	11.9%
名古屋	38,900 人	37,800 人	+ 1,100 人	+ 2.9%	8.0%
その他	48,900 人	46,500 人	+ 2,400 人	+ 5.2%	10.0%
合計	488,200 人	474,800 人	+ 13,400 人	+ 2.8%	100.0%

※国内海路客:1,900人を含む (関西:100人、鹿児島:1,800人)

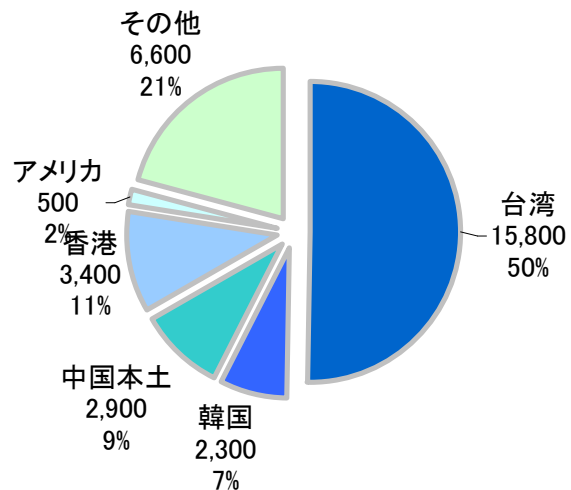
国籍別入域状況(海外)

区分	外国人観光客数	前年同月実績	増減数	増減率	構成比
台湾	15,800 人	15,300 人	+ 500 人	+ 3.3%	50.2%
韓国	2,300 人	1,700 人	+ 600 人	+ 35.3%	7.3%
中国本土	2,900 人	7,100 人	△ 4,200 人	△ 59.2%	9.2%
香港	3,400 人	5,500 人	△ 2,100 人	△ 38.2%	10.8%
アメリカ	500 人	1,700 人	△ 1,200 人	△ 70.6%	1.6%
その他	6,600 人	9,500 人	△ 2,900 人	△ 30.5%	21.0%
合計	31,500 人	40,800 人	△ 9,300 人	△ 22.8%	100.0%

国内客 構成比



外国客 構成比



国籍別 空路・海路 入域状況(海外)

区分	空路 17,400人			海路 14,100人		
	観光客数	増減率	構成比	観光客数	増減率	構成比
台湾	8,900 人	+45.9%	51.1%	6,900 人	△25.0%	48.9%
韓国	2,300 人	+43.8%	13.2%	0 人	皆減	0.0%
中国本土	900 人	△75.0%	5.2%	2,000 人	△42.9%	14.2%
香港	3,100 人	△40.4%	17.8%	300 人	+0.0%	2.1%
アメリカ	400 人	△73.3%	2.3%	100 人	△50.0%	0.7%
その他	1,800 人	△5.3%	10.3%	4,800 人	△36.8%	34.0%
合計	17,400 人	△12.6%	100.0%	14,100 人	△32.5%	100.0%

※特例上陸者数:6,200人を含む

東京

10月について、昨年の「世界のウチナーンチュ大会」による前年同月比の減数や台風接近によるキャンセルが発生したが、成田からの客数増加、那覇市内を中心に県内各地のイベントによる誘客等により前年を上回る推移となった。
今後について、関東圏の商業施設、冬場のハワイ、グアム、タイなどが沖縄観光の競合地として好調に推移する見通しだが、本島、離島とも前年並みの推移になると推測される。

大阪

10月について、九州新幹線利用の九州方面は落ち着いてきた状況であるが、台風の影響や東京とTDRの人気により、旅行需要が伸び悩み、前年実績よりも下回った。
11月について前月のLCCの就航や旅行会社の沖縄対策商品パンフレットによる秋期キャンペーン等が実施され、例年好調な時期でもあるため好調に推移するものと思われる。

福岡

10月について、台風の接近や旅行会社による夏商品から秋商品の切り替え時期に当たり、旅行需要が低下傾向だったため、観光客数は前年実績を下回った。
今後の見通しとしては、旅行各社の11月からの対策商品、キャンペーンは好調に推移しており、女性客の増加が期待される。冬キャンペーン及び観光タクシークーポン告知の対策商品パンフレットへの掲載で、冬期の観光客数の増加が期待される。

名古屋

10月は台風の影響があったものの、那覇まつりや綱引きなどのイベントのツアーが好評であったことから前年同月実績を上回り、好調推移した。
今後について、宮古島、離島周遊するツアーへの問い合わせの増加、美ら海水族館とタイアップしたツアーや首里城祭りなどに参加する旅行商品が好調であること、更に先月から引き続き中国旅行を沖縄へ振り替える動きがあることから好調な推移が見込まれる。

台湾

10月は前年同月と比べるとクルーズ船寄港回数の減少により海路の客数は減少となったが、航空路線が拡充したため空路客が増加(+51%)となった。台湾については10月までの累計で前年実績を上回り118,300人となった。
今後について、好調な航空路線を背景に沖縄への旅行需要は安定しているため、特に空路による客数増加により好調な推移が見込まれる。

韓国

10月は領土問題、円高による旅行需要のマイナス要因があるなか、沖縄の知名度向上や昨年と比較したときのアジアナ航空の増便(週5→7便)等の効果もあり、好調に推移した。
今後、冬場の沖縄への旅行需要増加のシーズンに入り、アジアナ航空の増便(週9便)、釜山-那覇路線の就航(週2便)、12月のジンエアーの就航予定、ティーウェイ航空のチャーター便等、航空路線の拡充が予定されており、空路客を中心に好調な推移が見込まれる。

中国本土・北京

10月は尖閣諸島関連による反日デモ等の目立った動きは見られなかったが、日本への旅行需要自体は改善しておらず、航空路線の減便等により、昨年の3月の震災以来の大幅な減少(-59.2%)となった。
今後について、旅行会社への新規予約や問合せが少なくなっていること、航空路線の再開の見通しが立っていないことから、当分の間は減少傾向が予想される。

中国本土・上海

尖閣諸島関連の影響が本格化し、沖縄を含む訪日団体ツアーはどこも販売を自粛、若しくは販売を継続していてもPRができず、実績がでない状況となっており、大幅な減少となった。
今後について、中国ネット販売大手でも訪日個人旅行の取り扱いをストップするなか、航空路線の再開の動きも見られず、2月の大型連休時にも影響が予想され、観光客数に関しても厳しい状況が予想される。

香港

10月については、円高、台風の接近、そして尖閣諸島に係る影響により、旅行需要の落ち込みが見られ、前年同月実績から大幅な減少(-38.2%)となった。
円高や尖閣諸島の緊張関係の中で、現段階では旅行マインドの回復が不十分との想定がされており、香港エクスプレス航空では11月から定期便の一部運休を実施する予定となっている。今後は香港市場においても伸び悩みの傾向が予想される。

平成24年度入域観光客統計月報（平成24年10月）

第1表 入域観光客数

(単位:人、%)

区分 期間		入域観光客数(総数)								
		空路海路別内訳								
		国内	外国	空路計	国内	外国	海路計	国内	外国	
月間	24年10月	519,700	488,200	31,500	503,700	486,300	17,400	16,000	1,900	14,100
	23年10月	515,600	474,800	40,800	492,700	472,800	19,900	22,900	2,000	20,900
	増減数	4,100	13,400	△9,300	11,000	13,500	△2,500	△6,900	△100	△6,800
	前年 同月比	100.8	102.8	77.2	102.2	102.9	87.4	69.9	95.0	67.5
累計 (年度)	平成 24年 4月	3,516,400	3,230,000	286,400	3,359,600	3,208,500	151,100	156,800	21,500	135,300
	前年度	3,267,600	3,053,200	214,400	3,139,400	3,035,200	104,200	128,200	18,000	110,200
	増減数	248,800	176,800	72,000	220,200	173,300	46,900	28,600	3,500	25,100
	前年度 同期比	107.6	105.8	133.6	107.0	105.7	145.0	122.3	119.4	122.8
累計 (暦年)	平成 24年 1月	4,889,300	4,544,000	345,300	4,716,500	4,514,400	202,100	172,800	29,600	143,200
	前年	4,528,000	4,276,100	251,900	4,386,100	4,249,800	136,300	141,900	26,300	115,600
	増減数	361,300	267,900	93,400	330,400	264,600	65,800	30,900	3,300	27,600
	前年 同期比	108.0	106.3	137.1	107.5	106.2	148.3	121.8	112.5	123.9

第2表 航路別入域観光客数

区分	期間	総数	(1)	(2)	(3)	(4)	(5)	(6)	(7)	(8)	(9)	(10)	(11)	(12)	(13)	(14)	(15)	(16)	(17)	(18)	(19)	(20)	(21)	(22)	(23)	(24)	(25)	(26)	(27)	
			東京	伊丹	関西	神戸	福岡	名古屋	札幌	鹿児島	北九州	仙台	福島	新潟	静岡	富山	小松	岡山	広島	高松	松山	高知	長崎	熊本	大分	宮崎	茨城	その他	外国	
月間	24年10月	519,700	259,200	22,400	42,800	17,900	58,100	38,900	500	11,300	0	5,400	0	2,200	2,500	0	3,200	3,100	6,300	4,000	2,600	0	2,300	2,600	0	2,800	0	100	31,500	
	23年10月	515,600	244,400	23,800	39,300	21,100	61,900	37,800	0	10,300	0	4,800	0	3,000	2,500	0	3,700	3,500	6,000	5,100	200	300	2,100	2,400	0	2,600	0	0	40,800	
	増減数	4,100	14,800	△1,400	3,500	△3,200	△3,800	1,100	500	1,000	0	600	0	△800	0	0	△500	△400	300	△1,100	2,400	△300	200	200	0	200	0	100	△9,300	
	前年同月比	100.8	106.1	94.1	108.9	84.8	93.9	102.9	皆増	109.7	-	112.5	-	73.3	100.0	-	86.5	88.6	105.0	78.4	1,300.0	皆減	109.5	108.3	-	107.7	-	皆増	77.2	
	24年10月構成比	100.0	49.9	4.3	8.2	3.4	11.2	7.5	0.1	2.2	0.0	1.0	0.0	0.4	0.5	0.0	0.6	0.6	1.2	0.8	0.5	0.0	0.4	0.5	0.0	0.5	0.0	0.0	6.1	
累計(年度)	平成24年4月	今年度	3,516,400	1,617,500	171,400	332,800	123,000	392,300	255,800	500	76,600	1,300	35,500	0	6,500	16,300	0	20,100	26,500	43,200	31,700	16,200	0	15,400	18,200	0	18,800	7,300	3,100	286,400
	前年度	3,267,600	1,490,900	177,900	312,100	143,000	397,800	251,600	0	73,100	0	13,000	0	6,500	16,200	0	21,300	27,500	34,000	37,100	500	300	13,700	16,700	0	18,400	0	1,600	214,400	
	増減数	248,800	126,600	△6,500	20,700	△20,000	△5,500	4,200	500	3,500	1,300	22,500	0	0	100	0	△1,200	△1,000	9,200	△5,400	15,700	△300	1,700	1,500	0	400	7,300	1,500	72,000	
	前年度同期比	107.6	108.5	96.3	106.6	86.0	98.6	101.7	皆増	104.8	皆増	273.1	-	100.0	100.6	-	94.4	96.4	127.1	85.4	3,240.0	皆減	112.4	109.0	-	102.2	皆増	193.8	133.6	
	今年度構成比	100.0	46.0	4.9	9.5	3.5	11.2	7.3	0.0	2.2	0.0	1.0	0.0	0.2	0.5	0.0	0.6	0.8	1.2	0.9	0.5	0.0	0.4	0.5	0.0	0.5	0.2	0.1	8.1	
累計(暦年)	平成24年1月	今年	4,889,300	2,270,400	239,700	438,100	179,900	565,100	373,200	600	107,200	1,500	50,800	600	11,900	23,800	100	28,400	35,500	61,900	43,100	24,600	0	22,000	26,200	100	26,800	7,300	5,200	345,300
	前年	4,528,000	2,089,800	248,400	412,100	196,200	562,800	363,200	0	102,400	0	24,800	400	11,900	24,100	0	29,200	35,900	50,200	51,100	700	300	19,500	24,700	0	25,000	0	3,400	251,900	
	増減数	361,300	180,600	△8,700	26,000	△16,300	2,300	10,000	600	4,800	1,500	26,000	200	0	△300	100	△800	△400	11,700	△8,000	23,900	△300	2,500	1,500	100	1,800	7,300	1,800	93,400	
	前年同期比	108.0	108.6	96.5	106.3	91.7	100.4	102.8	皆増	104.7	皆増	204.8	150.0	100.0	98.8	皆増	97.3	98.9	123.3	84.3	3,514.3	皆減	112.8	106.1	皆増	107.2	皆増	152.9	137.1	
	今年構成比	100.0	46.4	4.9	9.0	3.7	11.6	7.6	0.0	2.2	0.0	1.0	0.0	0.2	0.5	0.0	0.6	0.7	1.3	0.9	0.5	0.0	0.4	0.5	0.0	0.5	0.1	0.1	7.1	

注1 国内客には、沖縄県居住者は含まない。本土経由で来県する外国客は含む。

2 推計方法は、国内航路については、本土と沖縄県間に航路を有する航空及び船舶各社の航路別旅客輸送実績に同航路における入域観光客の混在率(サンプリング調査)をデフレクターとして算出した。

また、外国人については福岡入国管理局那覇支局の資料に基づき沖縄県が推計。

参考値 東京空港内訳

	羽田	成田
24年10月	237,700	21,500
23年10月	237,600	6,700
増減数	100	14,800
前年同月比	100.0	320.9
24年10月構成比	45.7	4.1

参考値 FSC・LCC内訳

	FSA	LCC
24年10月	472,600	13,700
23年10月	472,800	0
増減数	△200	13,700
前年同月比	100.0	皆増
FSC・LCC比率	97.2	2.8

※羽田・成田内訳、FSC・LCC観光客数は海路客を除く

※観光客数算出の方法上、東京と羽田+成田の合計値が一致しない場合、前年の東京の値と一致しない場合があります。

第3表 国籍別入域観光客数

期間	区分	外国人総数	(1)	(2)	(3)	(4)	(5)	(6)	(7)	(8)	
			台湾	韓国	中国本土	香港	アメリカ	イギリス(本国)	フランス	その他	
月間	24年10月	31,500	15,800	2,300	2,900	3,400	500	100	100	6,400	
	23年10月	40,800	15,300	1,700	7,100	5,500	1,700	400	200	8,900	
	増減数	△9,300	500	600	△4,200	△2,100	△1,200	△300	△100	△2,500	
	前年同月比	77.2	103.3	135.3	40.8	61.8	29.4	25.0	皆減	71.9	
	24年10構成比	100.0	50.2	7.3	9.2	10.8	1.6	0.3	0.3	20.3	
累計(年度)	平成24年4月	今年度	286,400	118,300	15,000	54,700	40,100	3,600	1,800	300	52,600
	前年度	214,400	96,900	11,400	25,200	34,500	3,900	1,600	300	40,600	
	増減数	72,000	21,400	3,600	29,500	5,600	△300	200	0	12,000	
	前年度同期比	133.6	122.1	131.6	217.1	116.2	92.3	112.5	100.0	129.6	
	今年度構成比	100.0	41.3	5.2	19.1	14.0	1.3	0.6	0.1	18.4	
累計(暦年)	平成24年1月	今年	345,300	130,400	26,100	68,000	53,000	5,100	2,800	300	59,600
	前年	251,900	106,400	19,200	27,000	43,900	5,900	2,500	300	46,700	
	増減数	93,400	24,000	6,900	41,000	9,100	△800	300	0	12,900	
	前年同期比	137.1	122.6	135.9	251.9	120.7	86.4	112.0	100.0	127.6	
	今年構成比	100.0	37.8	7.6	19.7	15.3	1.5	0.8	0.1	17.3	

注 ①外国人については入国管理局の資料に基づき沖縄県が推計。特例上陸者数を含む。

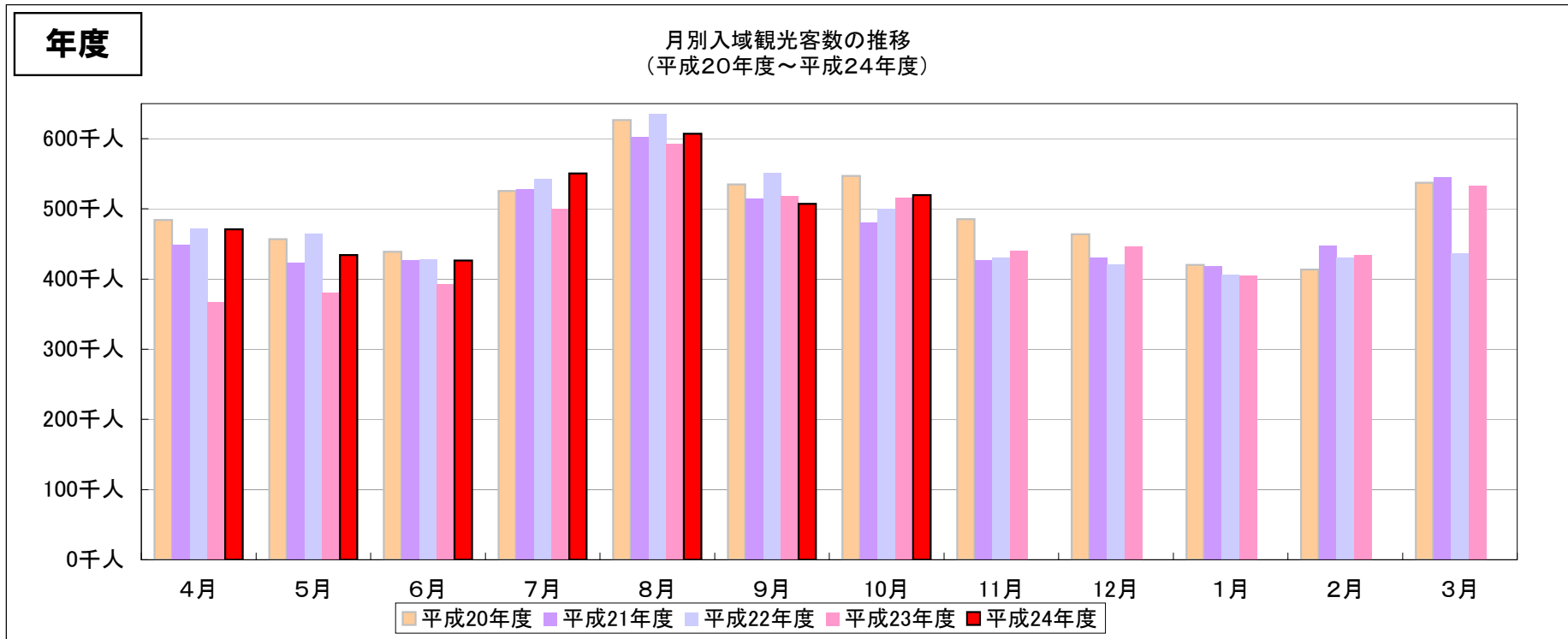
②イギリス・フランスは、平成22年4月から集計を始めた。

暦年

月別入域観光客数の推移(平成20年～平成24年)

(単位:人、%) (単位:人、%)

	平成20年										21年/20年		22年/21年		23年/22年		24年/23年	
	平成20年		平成21年		平成22年		平成23年		平成24年		月間	累計	月間	累計	月間	累計	月間	累計
	月間	累計	月間	累計	月間	累計	月間	累計	月間	累計								
1月	434,700	434,700	420,300	420,300	418,300	418,300	406,200	406,200	405,000	405,000	△3.3	△3.3	△0.5	△0.5	△2.9	△2.9	△0.3	△0.3
2月	483,800	918,500	413,500	833,800	447,000	865,300	422,500	828,700	434,800	839,800	△14.5	△9.2	8.1	3.8	△5.5	△4.2	2.9	1.3
3月	563,700	1,482,200	537,200	1,371,000	544,900	1,410,200	431,700	1,260,400	533,100	1,372,900	△4.7	△7.5	1.4	2.9	△20.8	△10.6	23.5	8.9
4月	484,000	1,966,200	448,400	1,819,400	471,900	1,882,100	367,200	1,627,600	471,100	1,844,000	△7.4	△7.5	5.2	3.4	△22.2	△13.5	28.3	13.3
5月	456,900	2,423,100	423,300	2,242,700	465,000	2,347,100	380,200	2,007,800	434,300	2,278,300	△7.4	△7.4	9.9	4.7	△18.2	△14.5	14.2	13.5
6月	438,800	2,861,900	426,800	2,669,500	427,700	2,774,800	392,800	2,400,600	426,400	2,704,700	△2.7	△6.7	0.2	3.9	△8.2	△13.5	8.6	12.7
7月	525,400	3,387,300	527,800	3,197,300	543,000	3,317,800	500,200	2,900,800	550,400	3,255,100	0.5	△5.6	2.9	3.8	△7.9	△12.6	10.0	12.2
8月	626,700	4,014,000	601,900	3,799,200	635,700	3,953,500	593,200	3,494,000	607,200	3,862,300	△4.0	△5.4	5.6	4.1	△6.7	△11.6	2.4	10.5
9月	535,000	4,549,000	515,200	4,314,400	550,800	4,504,300	518,400	4,012,400	507,300	4,369,600	△3.7	△5.2	6.9	4.4	△5.9	△10.9	△2.1	8.9
10月	547,000	5,096,000	479,900	4,794,300	499,500	5,003,800	515,600	4,528,000	519,700	4,889,300	△12.3	△5.9	4.1	4.4	3.2	△9.5	0.8	8.0
11月	485,500	5,581,500	426,300	5,220,600	430,900	5,434,700	440,700	4,968,700			△12.2	△6.5	1.1	4.1	2.3	△8.6		
12月	464,000	6,045,500	430,200	5,650,800	420,400	5,855,100	446,800	5,415,500			△7.3	△6.5	△2.3	3.6	6.3	△7.5		
計	6,045,500	6,045,500	5,650,800	5,650,800	5,855,100	5,855,100	5,415,500	5,415,500	4,889,300	4,889,300	-	△6.5	-	3.6	-	△7.5	-	-

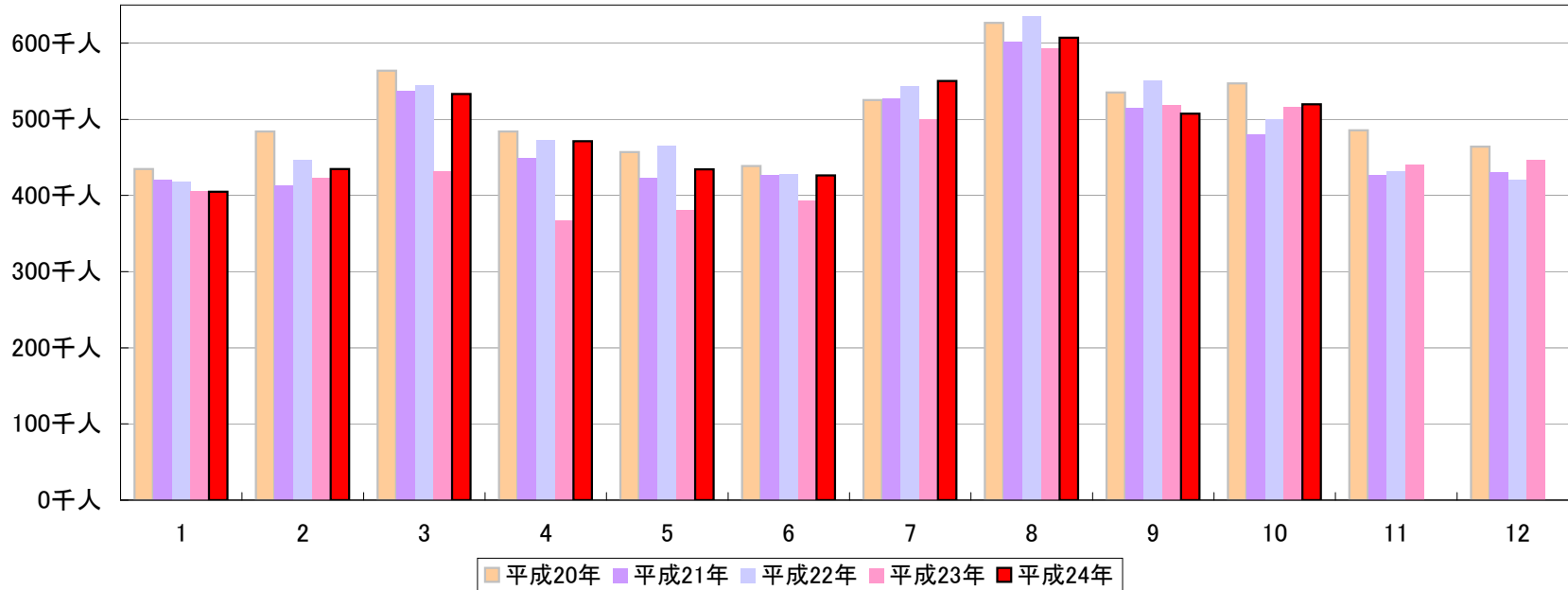


(単位:千人)

	4月	5月	6月	7月	8月	9月	10月	11月	12月	1月	2月	3月	計
平成20年度	484.0	456.9	438.8	525.4	626.7	535.0	547.0	485.5	464.0	420.3	413.5	537.2	5,934.3
平成21年度	448.4	423.3	426.8	527.8	601.9	515.2	479.9	426.3	430.2	418.3	447.0	544.9	5,690.0
平成22年度	471.9	465.0	427.7	543.0	635.7	550.8	499.5	430.9	420.4	406.2	422.5	431.7	5,705.3
平成23年度	367.2	380.2	392.8	500.2	593.2	518.4	515.6	440.7	446.8	405.0	434.8	533.1	5,528.0
平成24年度	471.1	434.3	426.4	550.4	607.2	507.3	519.7						3,516.4

暦年

月別入域観光客数の推移
(平成20年～平成24年)

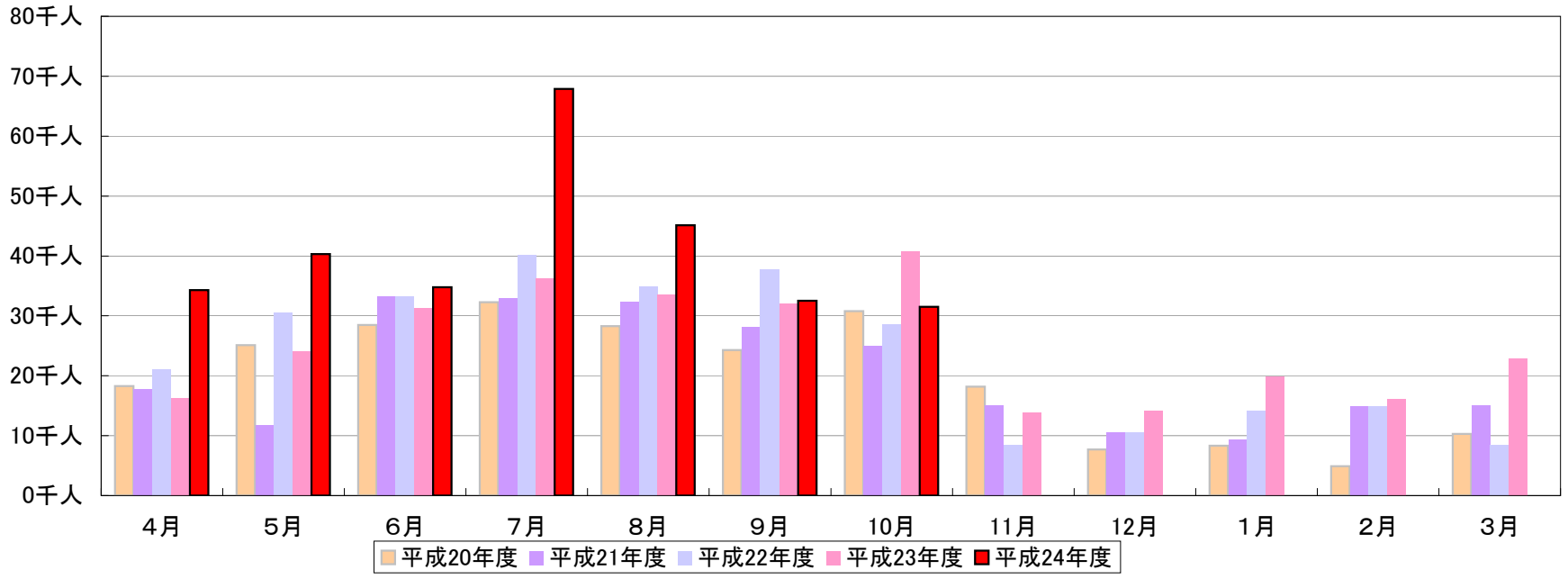


(単位:千人)

	1月	2月	3月	4月	5月	6月	7月	8月	9月	10月	11月	12月	計
平成20年	434.7	483.8	563.7	484.0	456.9	438.8	525.4	626.7	535.0	547.0	485.5	464.0	6,045.5
平成21年	420.3	413.5	537.2	448.4	423.3	426.8	527.8	601.9	515.2	479.9	426.3	430.2	5,650.8
平成22年	418.3	447.0	544.9	471.9	465.0	427.7	543.0	635.7	550.8	499.5	430.9	420.4	5,855.1
平成23年	406.2	422.5	431.7	367.2	380.2	392.8	500.2	593.2	518.4	515.6	440.7	446.8	5,415.5
平成24年	405.0	434.8	533.1	471.1	434.3	426.4	550.4	607.2	507.3	519.7			4,889.3

年度 外国客

外国客 月別入域観光客数の推移
(平成20年度～平成24年度)

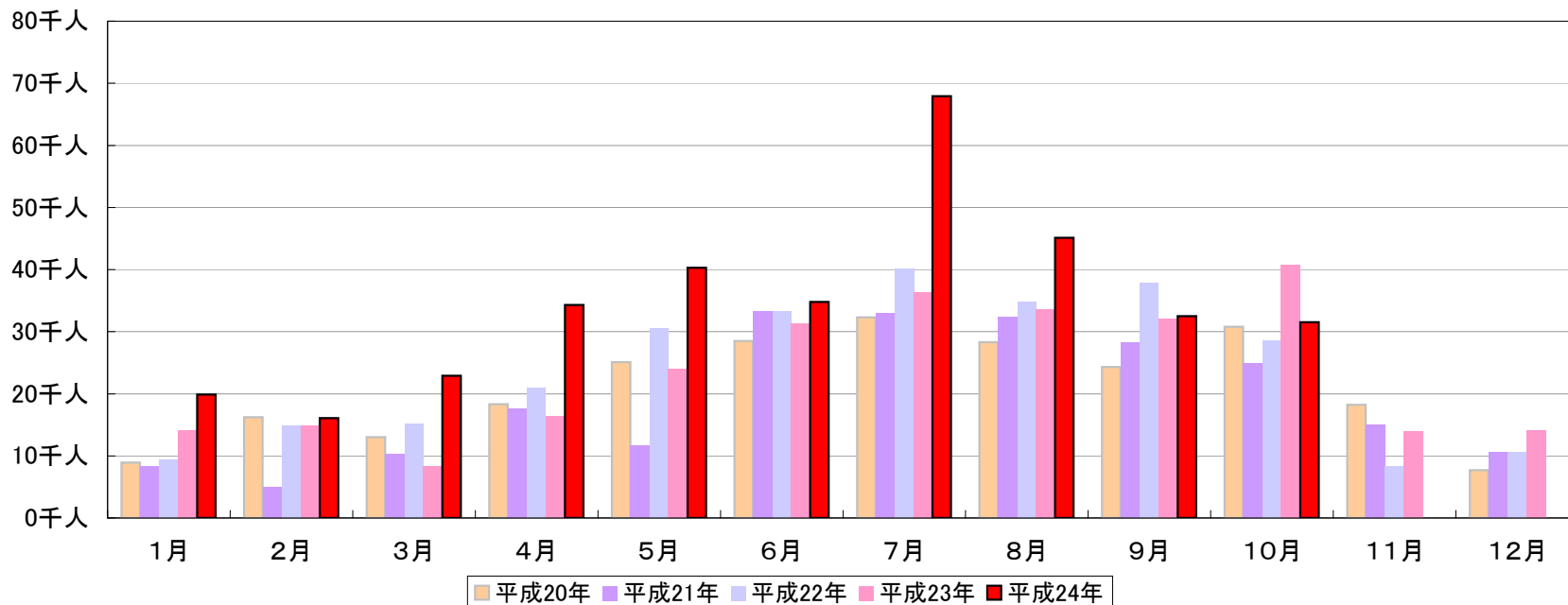


(単位:千人)

	4月	5月	6月	7月	8月	9月	10月	11月	12月	1月	2月	3月	計
平成20年度	18.3	25.1	28.5	32.3	28.3	24.3	30.8	18.2	7.7	8.3	4.9	10.3	237.0
平成21年度	17.7	11.7	33.3	33.0	32.3	28.2	25.0	15.0	10.6	9.4	14.9	15.1	246.2
平成22年度	21.0	30.6	33.3	40.1	34.9	37.8	28.6	8.4	10.6	14.2	14.9	8.4	282.8
平成23年度	16.3	24.0	31.3	36.3	33.6	32.1	40.8	13.9	14.2	19.9	16.1	22.9	301.4
平成24年度	34.3	40.3	34.8	67.9	45.1	32.5	31.5						286.4

暦年 外国客

外国客 月別入域観光客数の推移
(平成20年～平成24年)



(単位:千人)

	1月	2月	3月	4月	5月	6月	7月	8月	9月	10月	11月	12月	計
平成20年	8.9	16.2	13.0	18.3	25.1	28.5	32.3	28.3	24.3	30.8	18.2	7.7	251.6
平成21年	8.3	4.9	10.3	17.7	11.7	33.3	33.0	32.3	28.2	25.0	15.0	10.6	230.3
平成22年	9.4	14.9	15.1	21.0	30.6	33.3	40.1	34.9	37.8	28.6	8.4	10.6	284.7
平成23年	14.2	14.9	8.4	16.3	24.0	31.3	36.3	33.6	32.1	40.8	13.9	14.2	280.0
平成24年	19.9	16.1	22.9	34.3	40.3	34.8	67.9	45.1	32.5	31.5			345.3

平成24年度入域観光客統計月報（平成24年10月）

第1表 入域観光客数

(単位:人、%)

区分 期間		入域観光客数(総数)								
		空路海路別内訳								
		国内	外国	空路計	国内	外国	海路計	国内	外国	
月間	24年10月	519,700	488,200	31,500	503,700	486,300	17,400	16,000	1,900	14,100
	22年10月	499,500	470,900	28,600	480,800	468,900	11,900	18,700	2,000	16,700
	増減数	20,200	17,300	2,900	22,900	17,400	5,500	△2,700	△100	△2,600
	前年 同月比	104.0	103.7	110.1	104.8	103.7	146.2	85.6	95.0	84.4
累計 (年度)	平成24年4月	3,516,400	3,230,000	286,400	3,359,600	3,208,500	151,100	156,800	21,500	135,300
	22年度	3,593,600	3,367,300	226,300	3,446,700	3,345,500	101,200	146,900	21,800	125,100
	増減数	△77,200	△137,300	60,100	△87,100	△137,000	49,900	9,900	△300	10,200
	前年度 同期比	97.9	95.9	126.6	97.5	95.9	149.3	106.7	98.6	108.2
累計 (暦年)	24年	4,889,300	4,544,000	345,300	4,716,500	4,514,400	202,100	172,800	29,600	143,200
	22年	5,003,800	4,738,100	265,700	4,836,300	4,708,800	127,500	167,500	29,300	138,200
	増減数	△114,500	△194,100	79,600	△119,800	△194,400	74,600	5,300	300	5,000
	前年 同期比	97.7	95.9	130.0	97.5	95.9	158.5	103.2	101.0	103.6

第2表 航路別入域観光客数

区分	期間	総数	(1)	(2)	(3)	(4)	(5)	(6)	(7)	(8)	(9)	(10)	(11)	(12)	(13)	(14)	(15)	(16)	(17)	(18)	(19)	(20)	(21)	(22)	(23)	(24)	(25)	(26)	(27)
			東京	伊丹	関西	神戸	福岡	名古屋	札幌	鹿児島	北九州	仙台	福島	新潟	静岡	富山	小松	岡山	広島	高松	松山	高知	長崎	熊本	大分	宮崎	茨城	その他	外国
月間	24年10月	519,700	259,200	22,400	42,800	17,900	58,100	38,900	500	11,300	0	5,400	0	2,200	2,500	0	3,200	3,100	6,300	4,000	2,600	0	2,300	2,600	0	2,800	0	100	31,500
	22年10月	499,500	249,300	23,100	38,600	19,400	55,900	35,700	0	10,300	700	5,200	0	2,100	2,500	0	4,100	2,800	6,400	4,100	3,500	0	1,900	2,600	0	2,700	0	0	28,600
	増減数	20,200	9,900	△700	4,200	△1,500	2,200	3,200	500	1,000	△700	200	0	100	0	0	△900	300	△100	△100	△900	0	400	0	0	100	0	100	2,900
	前年同月比	104.0	104.0	97.0	110.9	92.3	103.9	109.0	皆増	109.7	皆減	103.8	-	104.8	100.0	-	78.0	110.7	98.4	97.6	74.3	-	121.1	100.0	-	103.7	-	皆増	110.1
	24年10月構成比	100.0	49.9	4.3	8.2	3.4	11.2	7.5	0.1	2.2	0.0	1.0	0.0	0.4	0.5	0.0	0.6	0.6	1.2	0.8	0.5	0.0	0.4	0.5	0.0	0.5	0.0	0.0	6.1
累計(年度)	平成24年4月	3,516,400	1,617,500	171,400	332,800	123,000	392,300	255,800	500	76,600	1,300	35,500	0	6,500	16,300	0	20,100	26,500	43,200	31,700	16,200	0	15,400	18,200	0	18,800	7,300	3,100	286,400
	22年度	3,593,600	1,664,000	181,700	324,200	164,800	410,600	274,900	0	80,000	5,600	34,700	0	6,400	17,300	200	23,800	25,500	46,000	34,400	19,900	0	14,200	18,500	0	18,600	0	2,000	226,300
	増減数	△77,200	△46,500	△10,300	8,600	△41,800	△18,300	△19,100	500	△3,400	△4,300	800	0	100	△1,000	△200	△3,700	1,000	△2,800	△2,700	△3,700	0	1,200	△300	0	200	7,300	1,100	60,100
	前年度同期比	97.9	97.2	94.3	102.7	74.6	95.5	93.1	皆増	95.8	23.2	102.3	-	101.6	94.2	皆減	84.5	103.9	93.9	92.2	81.4	-	108.5	98.4	-	101.1	皆増	155.0	126.6
	今年度構成比	100.0	46.0	4.9	9.5	3.5	11.2	7.3	0.0	2.2	0.0	1.0	0.0	0.2	0.5	0.0	0.6	0.8	1.2	0.9	0.5	0.0	0.4	0.5	0.0	0.5	0.2	0.1	8.1
累計(暦年)	平成24年1月	4,889,300	2,270,400	239,700	438,100	179,900	565,100	373,200	600	107,200	1,500	50,800	600	11,900	23,800	100	28,400	35,500	61,900	43,100	24,600	0	22,000	26,200	100	26,800	7,300	5,200	345,300
	22年	5,003,800	2,334,400	245,700	423,800	245,200	584,800	408,200	0	108,900	12,400	50,600	0	12,500	25,400	400	32,800	33,900	69,400	46,400	26,300	0	19,500	26,700	0	26,400	0	4,400	265,700
	増減数	△114,500	△64,000	△6,000	14,300	△65,300	△19,700	△35,000	600	△1,700	△10,900	200	600	△600	△1,600	△300	△4,400	1,600	△7,500	△3,300	△1,700	0	2,500	△500	100	400	7,300	800	79,600
	前年同期比	97.7	97.3	97.6	103.4	73.4	96.6	91.4	皆増	98.4	12.1	100.4	皆増	95.2	93.7	25.0	86.6	104.7	89.2	92.9	93.5	-	112.8	98.1	皆増	101.5	皆増	118.2	130.0
	今年構成比	100.0	46.4	4.9	9.0	3.7	11.6	7.6	0.0	2.2	0.0	1.0	0.0	0.2	0.5	0.0	0.6	0.7	1.3	0.9	0.5	0.0	0.4	0.5	0.0	0.5	0.1	0.1	7.1

注 1 国内客には、沖縄県居住者は含まない。本土経由で来県する外国客は含む。

2 推計方法は、国内航路については、本土と沖縄県間に航路を有する航空及び船舶各社の航路別旅客輸送実績に同航路における入域観光客の混在率(サンプリング調査)をデフレーターとして算出した。

また、外国人については福岡入国管理局那覇支局の資料に基づき沖縄県が推計。

第3表 国籍別入域観光客数

期間	区分	外国人総数	(1)	(2)	(3)	(4)	(5)	(6)	(7)	(8)
			台湾	韓国	中国本土	香港	アメリカ	イギリス(本国)	フランス	その他
月間	24年10月	31,500	15,800	2,300	2,900	3,400	500	100	100	6,400
	22年10月	28,600	11,500	1,200	3,100	3,300	700	600	300	7,900
	増減数	2,900	4,300	1,100	△200	100	△200	△500	△200	△1,500
	前年 同月比	110.1	137.4	191.7	93.5	103.0	71.4	16.7	33.3	81.0
	24年10 構成比	100.0	50.2	7.3	9.2	10.8	1.6	0.3	0.3	20.3
累計 (年度)	平成 24年 4月	286,400	118,300	15,000	54,700	40,100	3,600	1,800	300	52,600
	22年度	226,300	101,000	7,400	21,700	35,900	6,100	4,100	500	49,600
	増減数	60,100	17,300	7,600	33,000	4,200	△2,500	△2,300	△200	3,000
	前年度 同期比	126.6	117.1	202.7	252.1	111.7	59.0	43.9	60.0	106.0
	今年度 構成比	100.0	41.3	5.2	19.1	14.0	1.3	0.6	0.1	18.4
累計 (暦年)	平成 24年 1月	345,300	130,400	26,100	68,000	53,000	5,100	2,800	300	59,600
	22年	265,700	112,800	12,000	24,100	40,900	9,000	4,100	500	62,300
	増減数	79,600	17,600	14,100	43,900	12,100	△3,900	△1,300	△200	△2,700
	前年 同期比	130.0	115.6	217.5	282.2	129.6	56.7	68.3	60.0	95.7
	今年 構成比	100.0	37.8	7.6	19.7	15.3	1.5	0.8	0.1	17.3

注 ①外国人については入国管理局の資料に基づき沖縄県が推計。特例上陸者数を含む。

②イギリス・フランスは、平成22年4月から集計を始めた。

年度

月別入域観光客数の推移(平成20年度～平成24年度)

(単位:人、%) (単位:人、%)

	平成20年度		平成21年度		平成22年度		平成23年度		平成24年度		23年度/21年度		23年度/22年度		24年度/22年度		24年度/23年度	
	月間	累計	月間	累計	月間	累計	月間	累計	月間	累計	月間	累計	月間	累計	月間	累計	月間	累計
4月	484,000	484,000	448,400	448,400	471,900	471,900	367,200	367,200	471,100	471,100	△18.1	△18.1	△22.2	△22.2	△0.2	△0.2	28.3	28.3
5月	456,900	940,900	423,300	871,700	465,000	936,900	380,200	747,400	434,300	905,400	△10.2	△14.3	△18.2	△20.2	△6.6	△3.4	14.2	21.1
6月	438,800	1,379,700	426,800	1,298,500	427,700	1,364,600	392,800	1,140,200	426,400	1,331,800	△8.0	△12.2	△8.2	△16.4	△0.3	△2.4	8.6	16.8
7月	525,400	1,905,100	527,800	1,826,300	543,000	1,907,600	500,200	1,640,400	550,400	1,882,200	△5.2	△10.2	△7.9	△14.0	1.4	△1.3	10.0	14.7
8月	626,700	2,531,800	601,900	2,428,200	635,700	2,543,300	593,200	2,233,600	607,200	2,489,400	△1.4	△8.0	△6.7	△12.2	△4.5	△2.1	2.4	11.5
9月	535,000	3,066,800	515,200	2,943,400	550,800	3,094,100	518,400	2,752,000	507,300	2,996,700	0.6	△6.5	△5.9	△11.1	△7.9	△3.1	△2.1	8.9
10月	547,000	3,613,800	479,900	3,423,300	499,500	3,593,600	515,600	3,267,600	519,700	3,516,400	7.4	△4.5	3.2	△9.1	4.0	△2.1	0.8	7.6
11月	485,500	4,099,300	426,300	3,849,600	430,900	4,024,500	440,700	3,708,300			3.4	△3.7	2.3	△7.9				
12月	464,000	4,563,300	430,200	4,279,800	420,400	4,444,900	446,800	4,155,100			3.9	△2.9	6.3	△6.5				
1月	420,300	4,983,600	418,300	4,698,100	406,200	4,851,100	405,000	4,560,100			△3.2	△2.9	△0.3	△6.0				
2月	413,500	5,397,100	447,000	5,145,100	422,500	5,273,600	434,800	4,994,900			△2.7	△2.9	2.9	△5.3				
3月	537,200	5,934,300	544,900	5,690,000	431,700	5,705,300	533,100	5,528,000			△2.2	△2.8	23.5	△3.1				
計	5,934,300	5,934,300	5,690,000	5,690,000	5,705,300	5,705,300	5,528,000	5,528,000	3,516,400	3,516,400	-	△2.8	-	△3.1	-	-	-	-

暦年

月別入域観光客数の推移(平成20年～平成24年)

(単位:人、%) (単位:人、%)

	平成20年度		平成21年度		平成22年度		平成23年度		平成24年度		23年度/21年度		23年度/22年度		24年度/22年度		24年度/23年度	
	月間	累計	月間	累計	月間	累計	月間	累計	月間	累計	月間	累計	月間	累計	月間	累計	月間	累計
1月	434,700	434,700	420,300	420,300	418,300	418,300	406,200	406,200	405,000	405,000	△3.4	△3.4	△2.9	△2.9	△3.2	△3.2	△0.3	△0.3
2月	483,800	918,500	413,500	833,800	447,000	865,300	422,500	828,700	434,800	839,800	2.2	△0.6	△5.5	△4.2	△2.7	△2.9	2.9	1.3
3月	563,700	1,482,200	537,200	1,371,000	544,900	1,410,200	431,700	1,260,400	533,100	1,372,900	△19.6	△8.1	△20.8	△10.6	△2.2	△2.6	23.5	8.9
4月	484,000	1,966,200	448,400	1,819,400	471,900	1,882,100	367,200	1,627,600	471,100	1,844,000	△18.1	△10.5	△22.2	△13.5	△0.2	△2.0	28.3	13.3
5月	456,900	2,423,100	423,300	2,242,700	465,000	2,347,100	380,200	2,007,800	434,300	2,278,300	△10.2	△10.5	△18.2	△14.5	△6.6	△2.9	14.2	13.5
6月	438,800	2,861,900	426,800	2,669,500	427,700	2,774,800	392,800	2,400,600	426,400	2,704,700	△8.0	△10.1	△8.2	△13.5	△0.3	△2.5	8.6	12.7
7月	525,400	3,387,300	527,800	3,197,300	543,000	3,317,800	500,200	2,900,800	550,400	3,255,100	△5.2	△9.3	△7.9	△12.6	1.4	△1.9	10.0	12.2
8月	626,700	4,014,000	601,900	3,799,200	635,700	3,953,500	593,200	3,494,000	607,200	3,862,300	△1.4	△8.0	△6.7	△11.6	△4.5	△2.3	2.4	10.5
9月	535,000	4,549,000	515,200	4,314,400	550,800	4,504,300	518,400	4,012,400	507,300	4,369,600	0.6	△7.0	△5.9	△10.9	△7.9	△3.0	△2.1	8.9
10月	547,000	5,096,000	479,900	4,794,300	499,500	5,003,800	515,600	4,528,000	519,700	4,889,300	7.4	△5.6	3.2	△9.5	4.0	△2.3	0.8	8.0
11月	485,500	5,581,500	426,300	5,220,600	430,900	5,434,700	440,700	4,968,700			3.4	△4.8	2.3	△8.6				
12月	464,000	6,045,500	430,200	5,650,800	420,400	5,855,100	446,800	5,415,500			3.9	△4.2	6.3	△7.5				
計	6,045,500	6,045,500	5,650,800	5,650,800	5,855,100	5,855,100	5,415,500	5,415,500	4,889,300	4,889,300	-	△4.2	-	△7.5	-	-	-	-