

平成24年（2012年） 1月 入域観光客数概況

平成24年2月公表資料

1月の観光客数は、40万9,700人。
対前年同月比 +3,500人、+0.9%
～4ヶ月連続で前年同月実績を上回った～

入域状況

1月の入域観光客数は40万9,700人となったことで前年同月実績40万6,200人を3,500人上回り、0.9%のプラスとなった。この内、国内客は対前年同月実績から2,200人(0.6%)減少し、38万9,800人、外国客は5,700人(40.1%)増加の1万9,900人となった。

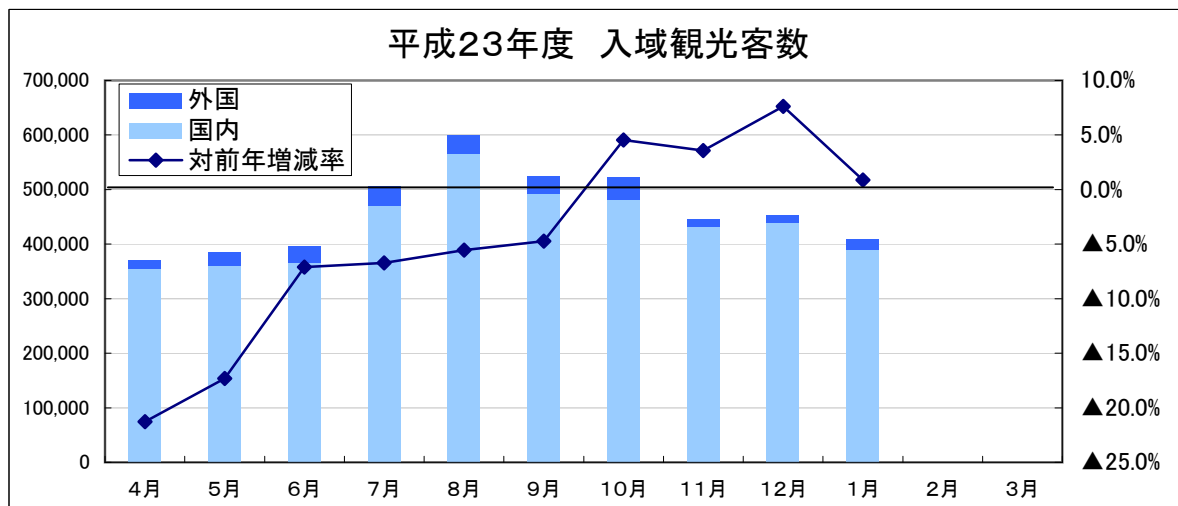
区分	入域観光客数	前年同月実績	増減数	増減率	構成比
国内客	389,800 人	392,000 人	△ 2,200 人	△ 0.6%	95.1%
外国客	19,900 人	14,200 人	+ 5,700 人	+ 40.1%	4.9%
合計	409,700 人	406,200 人	+ 3,500 人	+ 0.9%	100%

国内客 入域状況

1月に関しては、円高による海外旅行の動きや九州新幹線などが目立ってきたため、東京方面や関西方面からの観光客数が伸び悩み、観光客数は小幅ながら減少した。2月についても海外旅行や九州など国内観光地との競合が予想されるが、プロ野球キャンプによる誘客効果や、温暖な沖縄への旅行需要が期待できる状況となっており、ゆるやかな回復基調で推移するものと見込まれる。

外国客 入域状況

1月は中国国際航空の北京-那覇路線就航（1/11）や、台湾、香港、中国本土の旧正月（春節）の連休効果により前年同月実績を大きく上回った。2月は対前年同月に比べて航空機の提供座席数も増加しており、中華圏の引き続き高い旅行需要に支えられ、堅調に推移するものと見込まれる。



地域別入域状況(国内)

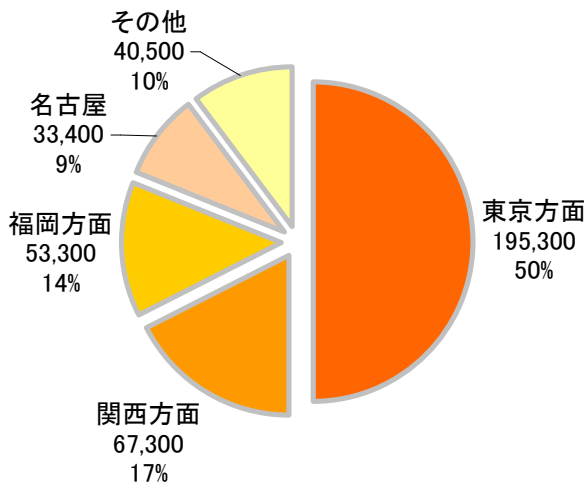
区分	国内観光客数	前年同月実績	増減数	増減率	構成比
東京方面	195,300 人	200,100 人	△ 4,800 人	△ 2.4%	50.1%
関西方面	67,300 人	67,900 人	△ 600 人	△ 0.9%	17.3%
福岡方面	53,300 人	52,300 人	+ 1,000 人	+ 1.9%	13.7%
名古屋	33,400 人	34,100 人	△ 700 人	△ 2.1%	8.6%
その他	40,500 人	37,600 人	+ 2,900 人	+ 7.7%	10.4%
合計	389,800 人	392,000 人	△ 2,200 人	△ 0.6%	100.0%

※国内海路客:2,900人 を含む(関西:200人、鹿児島:2,500人、その他:200人)

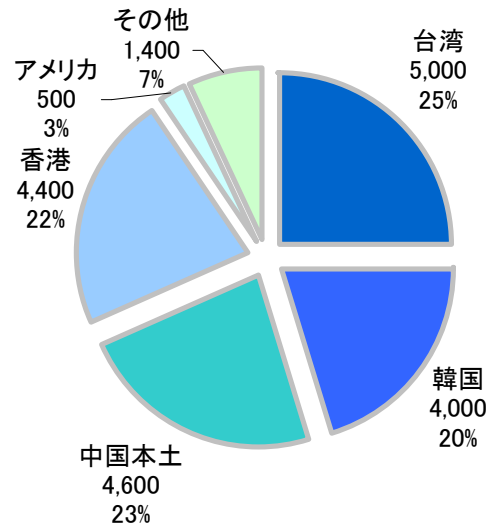
国籍別入域状況(海外)

区分	外国人観光客数	前年同月実績	増減数	増減率	構成比
台湾	5,000 人	3,200 人	1,800 人	+ 56.3%	25.1%
韓国	4,000 人	4,000 人	0 人	0.0%	20.1%
中国本土	4,600 人	800 人	+ 3,800 人	+ 475.0%	23.1%
香港	4,400 人	2,900 人	+ 1,500 人	+ 51.7%	22.1%
アメリカ	500 人	800 人	△ 300 人	△ 37.5%	2.5%
その他	1,400 人	2,500 人	△ 1,100 人	△ 44.0%	7.0%
合計	19,900 人	14,200 人	+ 5,700 人	+ 40.1%	100.0%

国内客 構成比



外国客 構成比



国籍別 空路・海路 入域状況(海外)

区分	空路 19,600人			海路 300人		
	観光客数	増減率	構成比	海路	増減率	構成比
台湾	5,000 人	+56.3%	25.5%	0 人	-	-
韓国	4,000 人	+0.0%	20.4%	0 人	-	-
中国本土	4,600 人	+475.0%	23.5%	0 人	-	-
香港	4,400 人	+51.7%	22.4%	0 人	-	-
アメリカ	500 人	+66.7%	2.6%	0 人	皆減	-
その他	1,100 人	+22.2%	5.6%	300 人	△81.3%	100.0%
合計	19,600 人	+62.0%	100.0%	300 人	△85.7%	100.0%

※特例上陸者数:300人を含む

各方面ごとの概況と見通し

東京

料金体系の変わる1/5頃からは集客が上向いてきたが、最終的には対前年比で減少した。航空機もアジアを中心とした海外旅行商品にシフトするなどしたため減少となった。2月以降、予約動向の動きが鈍いが、プロ野球キャンプの選手が宿泊するホテルへの問合せも多く、また温暖な沖縄への旅行需要が高まることから前年並みに推移するものと見込まれる。

大阪

1月は旅行各社の旅行商品の販売状況で特に目立った動きも無いものの、九州新幹線による旅行商品が好調な中、0.9%の微減に留まった。2月以降、対前年に比べて大幅な伸びは見込めないものの、対前年並みで推移するものと見込まれる。

福岡

前月から1月まで、予約の動きが鈍い状況が続いたが、出発日間近になってSKYによる伸びがあったため堅調に推移した。2月以降、節約志向に加え、円高を背景にした低価格の海外商品やTDR、USJ、南九州商品が売れ筋となっており、沖縄商品への反応は弱いですが、1月後半から予約が増加しているため、今後の直近での予約増に期待したい。

名古屋

先月と比較すると1月の予約状況は少々減少したため、入域観光客数自体は微減となった。2月、3月の予約が好調なので、その分1月が少いものと推測される。2月以降、旅行会社が集中的に新聞広告を掲載した結果、2月、3月は非常に好調である。特に2月はプロ野球キャンプによる効果も大きいいため好調に推移するものと見込まれる。

台湾

1月は旧正月の9連休や、その期間中のチャーター便(7便)もあり好調に推移した。また、TV局による「テンペスト」や沖縄特集などの放送により沖縄PRによる集客も期待できる。2月以降、TV放送による沖縄PR、各種プロモーション、知事の観光トップセールス、更にはオープンスカイによる路線の拡大により今後も好調な推移が見込まれる。

韓国

1月は昨年12月のアジアナ航空デイリー化にも関わらず、ゴルフにおいてはウォン安円高、韓国が例年より温暖な気温となったため国内ゴルフに流入し、また、旧正月は家族旅行優先となったため沖縄への旅行者数は前年並みとなった。2月以降、ウォン安円高による懸念はあるものの、沖縄のプロ野球キャンプの季節により知名度向上も期待できるため引き続き堅調な推移が見込まれる。

中国本土

1月は中国国際航空(CA)による北京-那覇路線の就航等による提供座席数の増加、更には旺盛な旅行需要の高まりにより春節期(1/23~2/7)のツアーはほぼ完売状況となったことから対前年同月実績を大きく上回った。2月以降、CA主導によるキャンペーンの実施やブライダル雑誌による展示会、外務省主催「元気な日本」展示会へ出展等、沖縄県の露出が増えることから増加が見込める。

香港

1月は1/21史上初の香港石垣直行チャーター便運航(JTA)、春節(1/23)前後の予約好調の好材料もあり、沖縄旅行は好調に推移した。2月以降、長引く円高、旧正月後の旅行需要低迷期のため微減する見込みではあるが、沖縄旅行は市場で安定しており、今後も堅調な推移が見込まれる。

平成23年度入域観光客統計月報（平成24年1月）

第1表 入域観光客数

(単位:人、%)

期間		区分	入域観光客数(総数)							
			空路海路別内訳							
			国内	外国	空路計	国内	外国	海路計	国内	外国
月間	24年1月	409,700	389,800	19,900	406,500	386,900	19,600	3,200	2,900	300
	23年1月	406,200	392,000	14,200	401,700	389,600	12,100	4,500	2,400	2,100
	増減数	3,500	△2,200	5,700	4,800	△2,700	7,500	△1,300	500	△1,800
	前年同月比	100.9	99.4	140.1	101.2	99.3	162.0	71.1	120.8	14.3
累計(年度)	平成23年4月	4,615,800	4,353,400	262,400	4,477,800	4,326,700	151,100	138,000	26,700	111,300
	前年度	4,851,100	4,591,600	259,500	4,695,000	4,563,400	131,600	156,100	28,200	127,900
	増減数	△235,300	△238,200	2,900	△217,200	△236,700	19,500	△18,100	△1,500	△16,600
	前年度同期比	95.1	94.8	101.1	95.4	94.8	114.8	88.4	94.7	87.0
累計(暦年)	平成24年1月	409,700	389,800	19,900	406,500	386,900	19,600	3,200	2,900	300
	前年	406,200	392,000	14,200	401,700	389,600	12,100	4,500	2,400	2,100
	増減数	3,500	△2,200	5,700	4,800	△2,700	7,500	△1,300	500	△1,800
	前年同期比	100.9	99.4	140.1	101.2	99.3	162.0	71.1	120.8	14.3

第2表 航路別入域観光客数

区分	期間	総数	(1)	(2)	(3)	(4)	(5)	(6)	(7)	(8)	(9)	(10)	(11)	(12)	(13)	(14)	(15)	(16)	(17)	(18)	(19)	(20)	(21)	(22)	(23)	(24)	(25)	(26)
			東京	伊丹	関西	神戸	福岡	名古屋	札幌	鹿児島	北九州	仙台	福島	新潟	静岡	富山	小松	岡山	広島	高松	松山	高知	長崎	熊本	大分	宮崎	その他	外国
月間	24年1月	409,700	195,300	22,200	27,700	17,400	53,300	33,400	100	10,500	0	3,600	0	1,300	2,300	0	2,200	2,600	5,300	2,900	2,700	0	1,900	2,600	0	2,300	200	19,900
	23年1月	406,200	200,100	22,900	29,500	15,500	52,300	34,100	0	9,800	0	4,600	200	1,300	2,500	0	2,300	2,400	4,000	4,200	0	0	1,700	2,600	0	1,900	100	14,200
	増減数	3,500	△4,800	△700	△1,800	1,900	1,000	△700	100	700	0	△1,000	△200	0	△200	0	△100	200	1,300	△1,300	2,700	0	200	0	0	400	100	5,700
	前年 同月比	100.9	97.6	96.9	93.9	112.3	101.9	97.9	皆増	107.1	-	78.3	皆減	100.0	92.0	-	95.7	108.3	132.5	69.0	皆増	-	111.8	100.0	-	121.1	200.0	140.1
	24年1月 構成比	100.0	47.7	5.4	6.8	4.2	13.0	8.2	0.0	2.6	0.0	0.9	0.0	0.3	0.6	0.0	0.5	0.6	1.3	0.7	0.7	0.0	0.5	0.6	0.0	0.6	0.0	4.9
累計 (年度)	今年度	4,615,800	2,146,000	249,800	409,100	201,200	573,600	357,400	100	104,300	0	29,100	0	13,500	23,600	0	30,000	36,200	50,200	48,700	8,100	300	19,700	25,100	0	25,600	1,800	262,400
	前年度	4,851,100	2,287,200	251,800	417,500	213,500	575,200	377,100	0	109,200	5,600	50,800	500	12,600	24,800	200	32,200	33,700	58,200	47,200	19,900	0	19,800	26,700	0	25,800	2,100	259,500
	増減数	△235,300	△141,200	△2,000	△8,400	△12,300	△1,600	△19,700	100	△4,900	△5,600	△21,700	△500	900	△1,200	△200	△2,200	2,500	△8,000	1,500	△11,800	300	△100	△1,600	0	△200	△300	2,900
	前年度 同期比	95.1	93.8	99.2	98.0	94.2	99.7	94.8	皆増	95.5	皆減	57.3	皆減	107.1	95.2	皆減	93.2	107.4	86.3	103.2	40.7	皆増	99.5	94.0	-	99.2	85.7	101.1
	今年度 構成比	100.0	46.5	5.4	8.9	4.4	12.4	7.7	0.0	2.3	0.0	0.6	0.0	0.3	0.5	0.0	0.6	0.8	1.1	1.1	0.2	0.0	0.4	0.5	0.0	0.6	0.0	5.7
累計 (暦年)	今年	409,700	195,300	22,200	27,700	17,400	53,300	33,400	100	10,500	0	3,600	0	1,300	2,300	0	2,200	2,600	5,300	2,900	2,700	0	1,900	2,600	0	2,300	200	19,900
	前年	406,200	200,100	22,900	29,500	15,500	52,300	34,100	0	9,800	0	4,600	200	1,300	2,500	0	2,300	2,400	4,000	4,200	0	0	1,700	2,600	0	1,900	100	14,200
	増減数	3,500	△4,800	△700	△1,800	1,900	1,000	△700	100	700	0	△1,000	△200	0	△200	0	△100	200	1,300	△1,300	2,700	0	200	0	0	400	100	5,700
	前年 同期比	100.9	97.6	96.9	93.9	112.3	101.9	97.9	皆増	107.1	-	78.3	皆減	100.0	92.0	-	95.7	108.3	132.5	69.0	皆増	-	111.8	100.0	-	121.1	200.0	140.1
	今年 構成比	100.0	47.7	5.4	6.8	4.2	13.0	8.2	0.0	2.6	0.0	0.9	0.0	0.3	0.6	0.0	0.5	0.6	1.3	0.7	0.7	0.0	0.5	0.6	0.0	0.6	0.0	4.9

注 1 国内客には、沖縄県居住者は含まない。本土経由で来県する外国客は含む。

2 推計方法は、国内航路については、本土と沖縄県間に航路を有する航空及び船舶各社の航路別旅客輸送実績に同航路における入域観光客の混在率(サンプリング調査)をデフレーターとして算出した。

また、外国人については福岡入国管理局那覇支局の資料に基づき沖縄県が推計。

第3表 国籍別入域観光客数

期間	区分	外国人総数	(1)	(2)	(3)	(4)	(5)	(6)	(7)	(8)	
			台湾	韓国	中国本土	香港	アメリカ	イギリス(本国)	フランス	その他	
月間	24年1月	19,900	5,000	4,000	4,600	4,400	500	200	0	1,200	
	23年1月	14,200	3,200	4,000	800	2,900	800	300	0	2,200	
	増減数	5,700	1,800	0	3,800	1,500	△300	△100	0	△1,000	
	前年 同月比	140.1	156.3	100.0	575.0	151.7	62.5	66.7	-	54.5	
	24年1月 構成比	100.0	25.1	20.1	23.1	22.1	2.5	1.0	0.0	6.0	
累計 (年度)	平成 23年 4月	今年度	262,400	108,500	18,900	35,800	46,200	5,500	2,000	300	45,200
	前年度	259,500	110,600	14,700	22,800	44,400	7,500	4,800	500	54,200	
	増減数	2,900	△2,100	4,200	13,000	1,800	△2,000	△2,800	△200	△9,000	
	前年度 同期比	101.1	98.1	128.6	157.0	104.1	73.3	41.7	60.0	83.4	
	今年度 構成比	100.0	41.3	7.2	13.6	17.6	2.1	0.8	0.1	17.2	
累計 (暦年)	平成 24年 1月	今年	19,900	5,000	4,000	4,600	4,400	500	200	0	1,200
	前年	14,200	3,200	4,000	800	2,900	800	300	0	2,200	
	増減数	5,700	1,800	0	3,800	1,500	△300	△100	0	△1,000	
	前年 同期比	140.1	156.3	100.0	575.0	151.7	62.5	66.7	-	54.5	
	今年 構成比	100.0	25.1	20.1	23.1	22.1	2.5	1.0	0.0	6.0	

注 ①外国人については入国管理局の資料に基づき沖縄県が推計。特例上陸者数を含む。

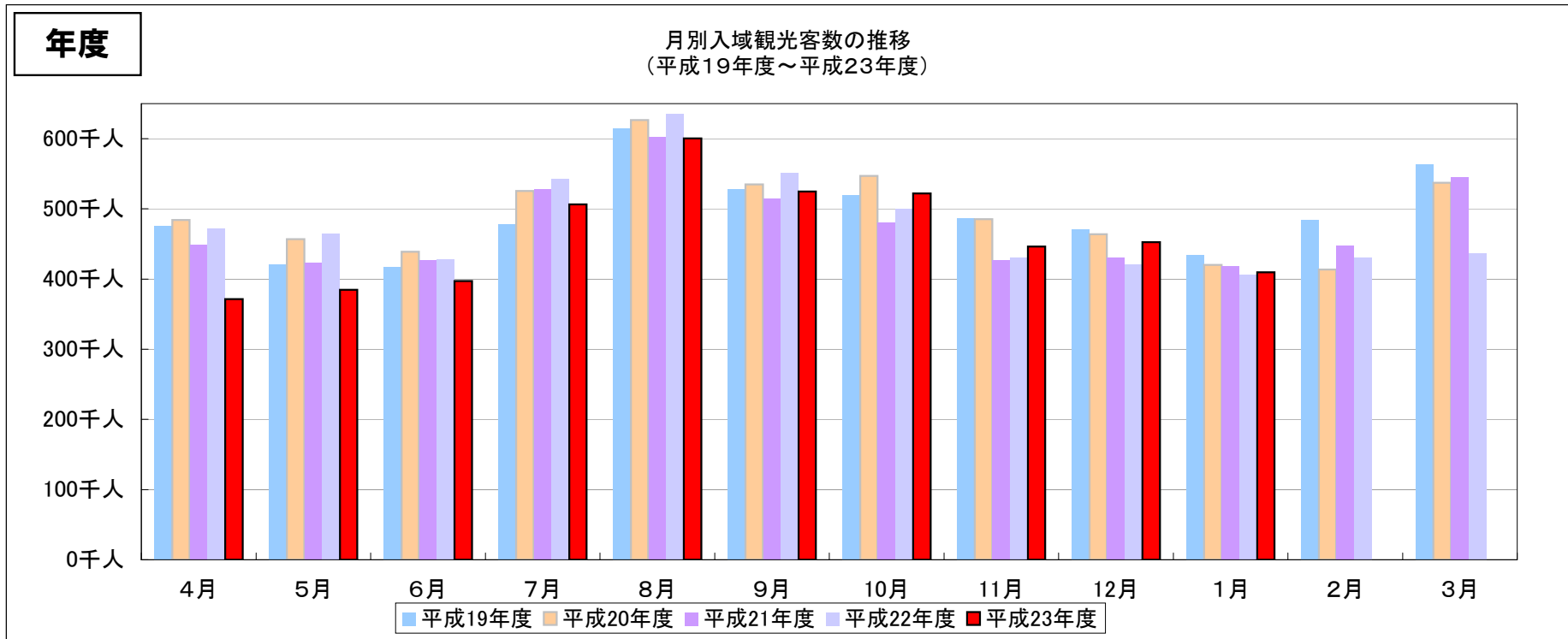
②イギリス・フランスは、平成22年4月から集計を始めた。

年度

月別入域観光客数の推移(平成19年度～平成23年度)

(単位:人、%)

	実 数										前 年 度 比									
	平成19年度		平成20年度		平成21年度		平成22年度		平成23年度		19年度/18年度		20年度/19年度		21年度/20年度		22年度/21年度		23年度/22年度	
	月間	累計	月間	累計	月間	累計	月間	累計	月間	累計	月間	累計	月間	累計	月間	累計	月間	累計	月間	累計
4月	475,300	475,300	484,000	484,000	448,400	448,400	471,900	471,900	371,500	371,500	4.8	4.8	1.8	1.8	△7.4	△7.4	5.2	5.2	△21.3	△21.3
5月	420,400	895,700	456,900	940,900	423,300	871,700	465,000	936,900	384,500	756,000	0.6	2.8	8.7	5.0	△7.4	△7.4	9.9	7.5	△17.3	△19.3
6月	417,200	1,312,900	438,800	1,379,700	426,800	1,298,500	427,700	1,364,600	397,300	1,153,300	3.2	2.9	5.2	5.1	△2.7	△5.9	0.2	5.1	△7.1	△15.5
7月	477,600	1,790,500	525,400	1,905,100	527,800	1,826,300	543,000	1,907,600	506,500	1,659,800	3.5	3.1	10.0	6.4	0.5	△4.1	2.9	4.5	△6.7	△13.0
8月	614,200	2,404,700	626,700	2,531,800	601,900	2,428,200	635,700	2,543,300	600,500	2,260,300	7.9	4.3	2.0	5.3	△4.0	△4.1	5.6	4.7	△5.5	△11.1
9月	528,400	2,933,100	535,000	3,066,800	515,200	2,943,400	550,800	3,094,100	524,800	2,785,100	7.7	4.9	1.2	4.6	△3.7	△4.0	6.9	5.1	△4.7	△10.0
10月	519,700	3,452,800	547,000	3,613,800	479,900	3,423,300	499,500	3,593,600	522,200	3,307,300	△0.0	4.1	5.3	4.7	△12.3	△5.3	4.1	5.0	4.5	△8.0
11月	486,300	3,939,100	485,500	4,099,300	426,300	3,849,600	430,900	4,024,500	446,300	3,753,600	2.5	3.9	△0.2	4.1	△12.2	△6.1	1.1	4.5	3.6	△6.7
12月	471,000	4,410,100	464,000	4,563,300	430,200	4,279,800	420,400	4,444,900	452,500	4,206,100	3.5	3.9	△1.5	3.5	△7.3	△6.2	△2.3	3.9	7.6	△5.4
1月	434,700	4,844,800	420,300	4,983,600	418,300	4,698,100	406,200	4,851,100	409,700	4,615,800	△0.3	3.5	△3.3	2.9	△0.5	△5.7	△2.9	3.3	0.9	△4.9
2月	483,800	5,328,600	413,500	5,397,100	447,000	5,145,100	430,400	5,281,500		4,615,800	3.9	3.5	△14.5	1.3	8.1	△4.7	△3.7	2.7		
3月	563,700	5,892,300	537,200	5,934,300	544,900	5,690,000	436,400	5,717,900		4,615,800	1.1	3.3	△4.7	0.7	1.4	△4.1	△19.9	0.5		
計	5,892,300	5,892,300	5,934,300	5,934,300	5,690,000	5,690,000	5,717,900	5,717,900	4,615,800	4,615,800	-	3.3	-	0.7	-	△4.1	-	0.5	-	



(単位:千人)

	4月	5月	6月	7月	8月	9月	10月	11月	12月	1月	2月	3月	計
平成19年度	475.3	420.4	417.2	477.6	614.2	528.4	519.7	486.3	471.0	434.7	483.8	563.7	5,892.3
平成20年度	484.0	456.9	438.8	525.4	626.7	535.0	547.0	485.5	464.0	420.3	413.5	537.2	5,934.3
平成21年度	448.4	423.3	426.8	527.8	601.9	515.2	479.9	426.3	430.2	418.3	447.0	544.9	5,690.0
平成22年度	471.9	465.0	427.7	543.0	635.7	550.8	499.5	430.9	420.4	406.2	430.4	436.4	5,717.9
平成23年度	371.5	384.5	397.3	506.5	600.5	524.8	522.2	446.3	452.5	409.7			4,615.8

