

平成24年（2012年） 2月 入域観光客数概況

平成24年3月公表資料

2月の観光客数は、43万9,500人
対前年同月比 +1万7,000人、+4.0%
～5ヶ月連続で前年同月実績を上回った～

入域状況

2月の入域観光客数は43万9,500人となったことで前年同月実績42万2,500人を1万7,000人上回り、4.0%のプラスとなった。この内、国内客は対前年同月実績から1万5,800人(3.9%)増加し、42万3,400人、外国客は1,200人(8.1%)増加の1万6,100人となった。

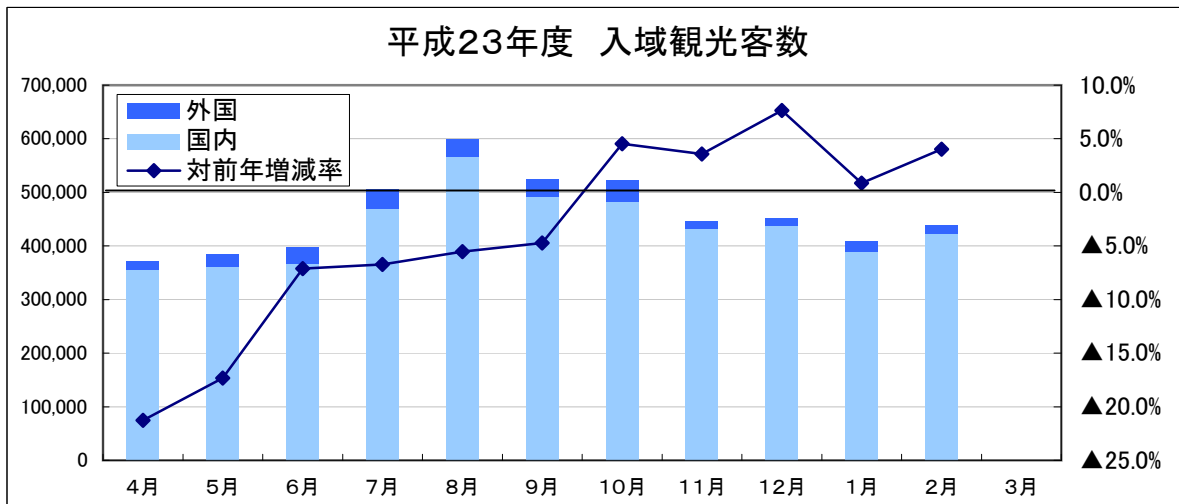
区分	入域観光客数	前年同月実績	増減数	増減率	構成比
国内客	423,400 人	407,600 人	+ 15,800 人	+ 3.9%	96.3%
外国客	16,100 人	14,900 人	+ 1,200 人	+ 8.1%	3.7%
合計	439,500 人	422,500 人	+ 17,000 人	+ 4.0%	100%

国内客 入域状況

2月について、円高による海外旅行や九州新幹線の影響はあったものの、うるう年により一日多かったことやプロ野球キャンプの集客効果により前年実績を上回った。3月についても海外旅行や九州など国内観光地との競合が予想されるが、卒業旅行等の春休み旅行予約状況は安定しており、東日本大震災前の一昨年と同水準での推移が見込まれる。

外国客 入域状況

今年2月は昨年同時期に春節があった反動により、台湾、香港で前年実績を下回ったが、中国本土、韓国の高い旅行需要に支えられ好調に推移した。3月については台湾、中国本土、香港で航空機の増便や就航が予定されており、東日本大震災前の一昨年を上回る観光客数の増加が見込まれる。



地域別入域状況(国内)

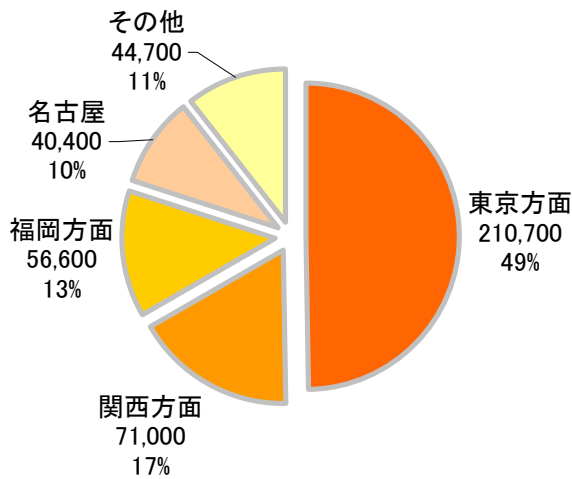
区分	国内観光客数	前年同月実績	増減数	増減率	構成比
東京方面	210,700 人	205,300 人	+ 5,400 人	+ 2.6%	49.8%
関西方面	71,000 人	70,300 人	+ 700 人	+ 1.0%	16.8%
福岡方面	56,600 人	54,200 人	+ 2,400 人	+ 4.4%	13.4%
名古屋	40,400 人	36,400 人	+ 4,000 人	+ 11.0%	9.5%
その他	44,700 人	41,400 人	+ 3,300 人	+ 8.0%	10.6%
合計	423,400 人	407,600 人	+ 15,800 人	+ 3.9%	100.0%

※国内海路客:1,600人 を含む(関西:100人、鹿児島:1,500人)

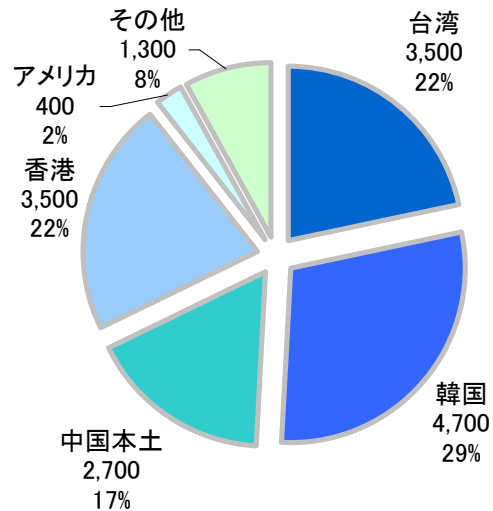
国籍別入域状況(海外)

区分	外国人観光客数	前年同月実績	増減数	増減率	構成比
台湾	3,500 人	4,000 人	△ 500 人	△ 12.5%	21.7%
韓国	4,700 人	3,000 人	+ 1,700 人	+ 56.7%	29.2%
中国本土	2,700 人	900 人	+ 1,800 人	+ 200.0%	16.8%
香港	3,500 人	4,400 人	△ 900 人	△ 20.5%	21.7%
アメリカ	400 人	600 人	△ 200 人	△ 33.3%	2.5%
その他	1,300 人	2,000 人	△ 700 人	△ 35.0%	8.1%
合計	16,100 人	14,900 人	+ 1,200 人	+ 8.1%	100.0%

国内客 構成比



外国客 構成比



国籍別 空路・海路 入域状況(海外)

区分	空路 15,800人			海路 300人		
	観光客数	増減率	構成比	観光客数	増減率	構成比
台湾	3,500 人	△12.5%	22.2%	0 人	-	-
韓国	4,700 人	+56.7%	29.7%	0 人	-	-
中国本土	2,700 人	+200.0%	17.1%	0 人	-	-
香港	3,500 人	△20.5%	22.2%	0 人	-	-
アメリカ	400 人	+33.3%	2.5%	0 人	皆減	-
その他	1,000 人	+11.1%	6.3%	300 人	△72.7%	100.0%
合計	15,800 人	+17.0%	100.0%	300 人	△78.6%	100.0%

※特例上陸者数:300人を含む

各方面ごとの概況と見通し

東京

2月について、修学旅行は沖縄と価格帯に近い海外旅行と比較すると予約状況が鈍い傾向にあるが、個人旅行については1月後半から2月前半にかけて間際予約を中心に好調に推移した。
旅行会社によると、3月については一昨年と比較してほぼ前年並みに推移する見込みだが、4月、5月は個人型旅行商品、インセンティブツアーが活発になり堅調な推移が見込まれる。

大阪

2月について、大手旅行各社の沖縄商品の売れ行きは良く、対前年並みからプラス傾向で推移し、昨年同月実績を上回った。
3月以降、国内では以前として九州新幹線利用の九州方面への旅行商品の売れ行きが好調である。また、円高の影響で海外へシフトしている傾向が続いており、卒業旅行にあつては料金面でお得感のある海外(アジア)及び九州方面が好調であり、沖縄の伸びが懸念される。

福岡

前月から2月まで、予約の動きが鈍い状況が続いたが、出発日間近になってSKYによる伸びがあったため堅調に推移した。
3月以降、前年が東日本大震災の影響で落ち込んだ反動と2月後半から予約が増加し堅調な推移が見込まれるが、円高の影響による海外旅行需要の高まり等の懸念がある。

名古屋

2月において、当初、沖縄の長雨の報道があり出足は鈍かったが、プロ野球キャンプ報道等の宣伝効果により好調に推移した。
3月以降、沖縄県、OCVBによる新聞記事広告が沖縄旅行への需要に好影響を与えており、春休みや卒業旅行のシーズンも好調に推移するものと見込まれる。

台湾

2月は昨年の春節があった反動により観光客数は対前年同月実績を下回ったが、沖縄への旅行市場は比較的安定を維持している。
3月の遠東航空、4月の華信航空、5月の復興航空などの新規就航が予定されており、今後、多くの台湾人観光客が見込まれる。

韓国

2月は釜山でプログラムチャーター便の販売やアジアナ航空のデイリー化により提供座席数が増え、ゴルフ客や野球キャンプのイベント効果により対前年実績を上回ったことで月単位としては過去最高の客数(4,700人)となった。
3月は新学期の始まりと中旬から機材不足による減便により大きな増加は見込めないが、3月の祝日や小中学校では週休二日制が実施されるため旅行需要の高まりが期待できる。

中国本土

春節(1/23-29)後であること及び例年2月は集客が難しいことから、1月よりは落ち込むが、旅行需要が引き続き好調なため、前年同月実績は上回った。
3月25日より東方航空が増便し、週5便から7便(デイリー運航)になる。旺盛な旅行需要と相成って引き続き好調な推移が見込まれる。

香港

2月について、前年は2月が春節だったために前年実績を下回ったが、インセンティブツアーなどの団体旅行も組まれており、沖縄旅行人気は市場で安定している。
3月以降、ホエールウォッチングなどの商品販売予定や香港ドラゴン航空が週2便から4便に増便するなど、沖縄旅行への需要は引き続き好調な推移が見込まれる。

平成23年度入域観光客統計月報（平成24年2月）

第1表 入域観光客数

(単位:人、%)

区分 期間		入域観光客数(総数)								
		空路海路別内訳								
		国内	外国	空路計	国内	外国	海路計	国内	外国	
月間	24年2月	439,500	423,400	16,100	437,600	421,800	15,800	1,900	1,600	300
	23年2月	422,500	407,600	14,900	419,400	405,900	13,500	3,100	1,700	1,400
	増減数	17,000	15,800	1,200	18,200	15,900	2,300	△1,200	△100	△1,100
	前年 同月比	104.0	103.9	108.1	104.3	103.9	117.0	61.3	94.1	21.4
累計 (年度)	平成 23年 4月	5,055,300	4,776,800	278,500	4,915,400	4,748,500	166,900	139,900	28,300	111,600
	前年度	5,273,600	4,999,200	274,400	5,114,400	4,969,300	145,100	159,200	29,900	129,300
	増減数	△218,300	△222,400	4,100	△199,000	△220,800	21,800	△19,300	△1,600	△17,700
	前年度 同期比	95.9	95.6	101.5	96.1	95.6	115.0	87.9	94.6	86.3
累計 (暦年)	平成 24年 1月	849,200	813,200	36,000	844,100	808,700	35,400	5,100	4,500	600
	前年	828,700	799,600	29,100	821,100	795,500	25,600	7,600	4,100	3,500
	増減数	20,500	13,600	6,900	23,000	13,200	9,800	△2,500	400	△2,900
	前年 同期比	102.5	101.7	123.7	102.8	101.7	138.3	67.1	109.8	17.1

第2表 航路別入域観光客数

区分	期間	総数	(1)	(2)	(3)	(4)	(5)	(6)	(7)	(8)	(9)	(10)	(11)	(12)	(13)	(14)	(15)	(16)	(17)	(18)	(19)	(20)	(21)	(22)	(23)	(24)	(25)	(26)
			東京	伊丹	関西	神戸	福岡	名古屋	札幌	鹿児島	北九州	仙台	福島	新潟	静岡	富山	小松	岡山	広島	高松	松山	高知	長崎	熊本	大分	宮崎	その他	外国
月間	24年2月	439,500	210,700	21,600	31,000	18,400	56,400	40,400	0	8,600	200	5,500	0	1,900	2,300	100	2,800	2,900	6,200	3,400	2,700	0	2,100	2,500	100	2,700	900	16,100
	23年2月	422,500	205,300	22,600	31,000	16,700	54,200	36,400	0	8,500	0	5,400	0	2,000	2,500	0	2,600	2,800	5,900	4,300	200	0	1,900	2,500	0	2,000	800	14,900
	増減数	17,000	5,400	△1,000	0	1,700	2,200	4,000	0	100	200	100	0	△100	△200	100	200	100	300	△900	2,500	0	200	0	100	700	100	1,200
	前年同月比	104.0	102.6	95.6	100.0	110.2	104.1	111.0	-	101.2	皆増	101.9	-	95.0	92.0	皆増	107.7	103.6	105.1	79.1	1,350.0	-	110.5	100.0	皆増	135.0	112.5	108.1
	24年2月構成比	100.0	47.9	4.9	7.1	4.2	12.8	9.2	0.0	2.0	0.0	1.3	0.0	0.4	0.5	0.0	0.6	0.7	1.4	0.8	0.6	0.0	0.5	0.6	0.0	0.6	0.2	3.7
累計(年度)	今年度	5,055,300	2,356,700	271,400	440,100	219,600	630,000	397,800	100	112,900	200	34,600	0	15,400	25,900	100	32,800	39,100	56,400	52,100	10,800	300	21,800	27,600	100	28,300	2,700	278,500
	前年度	5,273,600	2,492,500	274,400	448,500	230,200	629,400	413,500	0	117,700	5,600	56,200	500	14,600	27,300	200	34,800	36,500	64,100	51,500	20,100	0	21,700	29,200	0	27,800	2,900	274,400
	増減数	△218,300	△135,800	△3,000	△8,400	△10,600	600	△15,700	100	△4,800	△5,400	△21,600	△500	800	△1,400	△100	△2,000	2,600	△7,700	600	△9,300	300	100	△1,600	100	500	△200	4,100
	前年度同期比	95.9	94.6	98.9	98.1	95.4	100.1	96.2	皆増	95.9	3.6	61.6	皆減	105.5	94.9	50.0	94.3	107.1	88.0	101.2	53.7	皆増	100.5	94.5	皆増	101.8	93.1	101.5
	今年度構成比	100.0	46.6	5.4	8.7	4.3	12.5	7.9	0.0	2.2	0.0	0.7	0.0	0.3	0.5	0.0	0.6	0.8	1.1	1.0	0.2	0.0	0.4	0.5	0.0	0.6	0.1	5.5
累計(暦年)	今年	849,200	406,000	43,800	58,700	35,800	109,700	73,800	100	19,100	200	9,100	0	3,200	4,600	100	5,000	5,500	11,500	6,300	5,400	0	4,000	5,100	100	5,000	1,100	36,000
	前年	828,700	405,400	45,500	60,500	32,200	106,500	70,500	0	18,300	0	10,000	200	3,300	5,000	0	4,900	5,200	9,900	8,500	200	0	3,600	5,100	0	3,900	900	29,100
	増減数	20,500	600	△1,700	△1,800	3,600	3,200	3,300	100	800	200	△900	△200	△100	△400	100	100	300	1,600	△2,200	5,200	0	400	0	100	1,100	200	6,900
	前年同期比	102.5	100.1	96.3	97.0	111.2	103.0	104.7	皆増	104.4	皆増	91.0	皆減	97.0	92.0	皆増	102.0	105.8	116.2	74.1	2,700.0	-	111.1	100.0	皆増	128.2	122.2	123.7
	今年構成比	100.0	47.8	5.2	6.9	4.2	12.9	8.7	0.0	2.2	0.0	1.1	0.0	0.4	0.5	0.0	0.6	0.6	1.4	0.7	0.6	0.0	0.5	0.6	0.0	0.6	0.1	4.2

注 1 国内客には、沖縄県居住者は含まない。本土経由で来県する外国客は含む。

2 推計方法は、国内航路については、本土と沖縄県間に航路を有する航空及び船舶各社の航路別旅客輸送実績に同航路における入域観光客の混在率(サンプリング調査)をデフレーターとして算出した。

また、外国人については福岡入国管理局那覇支局の資料に基づき沖縄県が推計。

第3表 国籍別入域観光客数

期間	区分	外国人総数	(1)	(2)	(3)	(4)	(5)	(6)	(7)	(8)	
			台湾	韓国	中国本土	香港	アメリカ	イギリス(本国)	フランス	その他	
月間	24年2月	16,100	3,500	4,700	2,700	3,500	400	100	0	1,200	
	23年2月	14,900	4,000	3,000	900	4,400	600	400	0	1,600	
	増減数	1,200	△500	1,700	1,800	△900	△200	△300	0	△400	
	前年 同月比	108.1	87.5	156.7	300.0	79.5	66.7	25.0	-	75.0	
	24年2月 構成比	100.0	21.7	29.2	16.8	21.7	2.5	0.6	0.0	7.5	
累計 (年度)	平成23年4月	今年度	278,500	112,000	23,600	38,500	49,700	5,900	2,100	300	46,400
	前年度	274,400	114,600	17,700	23,700	48,800	8,100	5,200	500	55,800	
	増減数	4,100	△2,600	5,900	14,800	900	△2,200	△3,100	△200	△9,400	
	前年度 同期比	101.5	97.7	133.3	162.4	101.8	72.8	40.4	60.0	83.2	
	今年度 構成比	100.0	40.2	8.5	13.8	17.8	2.1	0.8	0.1	16.7	
累計 (暦年)	平成24年1月	今年	36,000	8,500	8,700	7,300	7,900	900	300	0	2,400
	前年	29,100	7,200	7,000	1,700	7,300	1,400	700	0	3,800	
	増減数	6,900	1,300	1,700	5,600	600	△500	△400	0	△1,400	
	前年 同期比	123.7	118.1	124.3	429.4	108.2	64.3	42.9	-	63.2	
	今年 構成比	100.0	23.6	24.2	20.3	21.9	2.5	0.8	0.0	6.7	

注 ①外国人については入国管理局の資料に基づき沖縄県が推計。特例上陸者数を含む。

②イギリス・フランスは、平成22年4月から集計を始めた。

年度

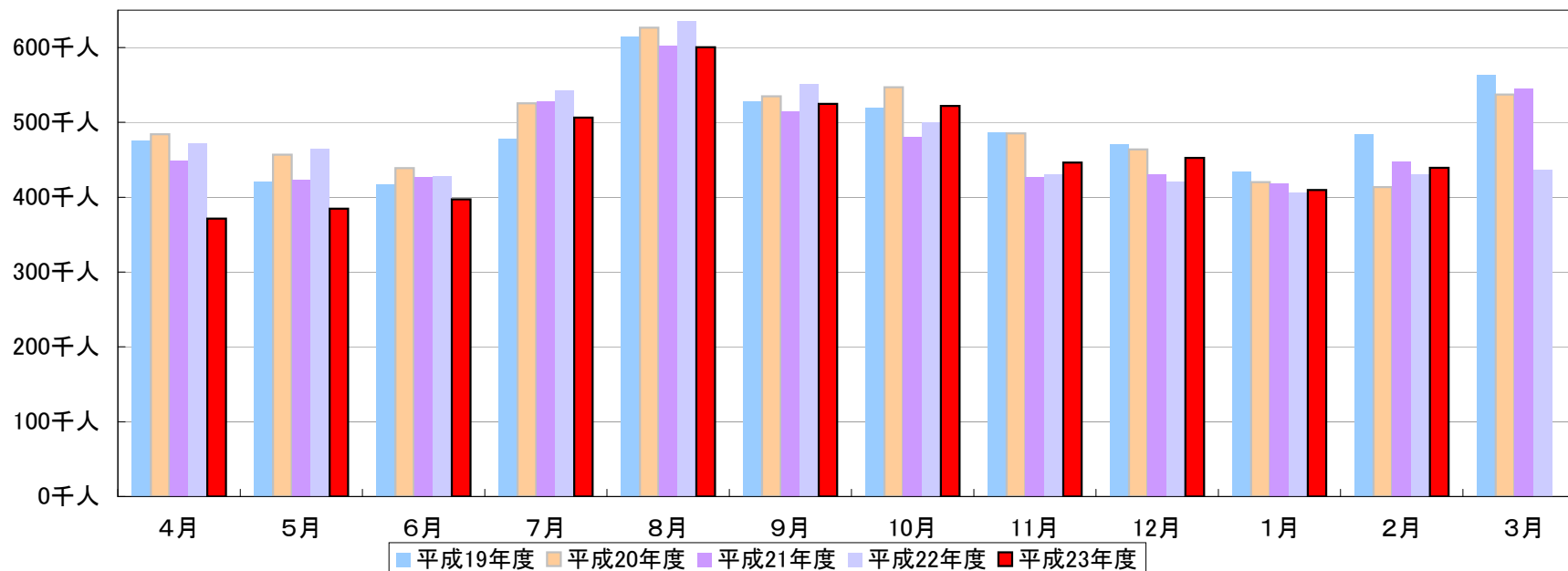
月別入域観光客数の推移(平成19年度～平成23年度)

(単位:人、%)

	実 数										前 年 度 比									
	平成19年度		平成20年度		平成21年度		平成22年度		平成23年度		19年度／18年度		20年度／19年度		21年度／20年度		22年度／21年度		23年度／22年度	
	月間	累計	月間	累計	月間	累計	月間	累計	月間	累計	月間	累計	月間	累計	月間	累計	月間	累計	月間	累計
4月	475,300	475,300	484,000	484,000	448,400	448,400	471,900	471,900	371,500	371,500	4.8	4.8	1.8	1.8	△7.4	△7.4	5.2	5.2	△21.3	△21.3
5月	420,400	895,700	456,900	940,900	423,300	871,700	465,000	936,900	384,500	756,000	0.6	2.8	8.7	5.0	△7.4	△7.4	9.9	7.5	△17.3	△19.3
6月	417,200	1,312,900	438,800	1,379,700	426,800	1,298,500	427,700	1,364,600	397,300	1,153,300	3.2	2.9	5.2	5.1	△2.7	△5.9	0.2	5.1	△7.1	△15.5
7月	477,600	1,790,500	525,400	1,905,100	527,800	1,826,300	543,000	1,907,600	506,500	1,659,800	3.5	3.1	10.0	6.4	0.5	△4.1	2.9	4.5	△6.7	△13.0
8月	614,200	2,404,700	626,700	2,531,800	601,900	2,428,200	635,700	2,543,300	600,500	2,260,300	7.9	4.3	2.0	5.3	△4.0	△4.1	5.6	4.7	△5.5	△11.1
9月	528,400	2,933,100	535,000	3,066,800	515,200	2,943,400	550,800	3,094,100	524,800	2,785,100	7.7	4.9	1.2	4.6	△3.7	△4.0	6.9	5.1	△4.7	△10.0
10月	519,700	3,452,800	547,000	3,613,800	479,900	3,423,300	499,500	3,593,600	522,200	3,307,300	△0.0	4.1	5.3	4.7	△12.3	△5.3	4.1	5.0	4.5	△8.0
11月	486,300	3,939,100	485,500	4,099,300	426,300	3,849,600	430,900	4,024,500	446,300	3,753,600	2.5	3.9	△0.2	4.1	△12.2	△6.1	1.1	4.5	3.6	△6.7
12月	471,000	4,410,100	464,000	4,563,300	430,200	4,279,800	420,400	4,444,900	452,500	4,206,100	3.5	3.9	△1.5	3.5	△7.3	△6.2	△2.3	3.9	7.6	△5.4
1月	434,700	4,844,800	420,300	4,983,600	418,300	4,698,100	406,200	4,851,100	409,700	4,615,800	△0.3	3.5	△3.3	2.9	△0.5	△5.7	△2.9	3.3	0.9	△4.9
2月	483,800	5,328,600	413,500	5,397,100	447,000	5,145,100	422,500	5,273,600	439,500	5,055,300	3.9	3.5	△14.5	1.3	8.1	△4.7	△5.5	2.5	4.0	△4.1
3月	563,700	5,892,300	537,200	5,934,300	544,900	5,690,000	436,400	5,710,000		5,055,300	1.1	3.3	△4.7	0.7	1.4	△4.1	△19.9	0.4		
計	5,892,300	5,892,300	5,934,300	5,934,300	5,690,000	5,690,000	5,710,000	5,710,000	5,055,300	5,055,300	-	3.3	-	0.7	-	△4.1	-	0.4	-	

年度

月別入域観光客数の推移
(平成19年度～平成23年度)



(単位: 千人)

	4月	5月	6月	7月	8月	9月	10月	11月	12月	1月	2月	3月	計
平成19年度	475.3	420.4	417.2	477.6	614.2	528.4	519.7	486.3	471.0	434.7	483.8	563.7	5,892.3
平成20年度	484.0	456.9	438.8	525.4	626.7	535.0	547.0	485.5	464.0	420.3	413.5	537.2	5,934.3
平成21年度	448.4	423.3	426.8	527.8	601.9	515.2	479.9	426.3	430.2	418.3	447.0	544.9	5,690.0
平成22年度	471.9	465.0	427.7	543.0	635.7	550.8	499.5	430.9	420.4	406.2	422.5	436.4	5,710.0
平成23年度	371.5	384.5	397.3	506.5	600.5	524.8	522.2	446.3	452.5	409.7	439.5	-	5,055.3

