

平成23年（2011年） 入域観光客統計概況 9月

9月の観光客数は、52万4,800人。
対前年同月比 △2万6,000人、△4.7%
～平成22年12月から10ヶ月連続で前年同月実績を下回った～

国内外別入域状況

区分	入域観光客数	前年同月実績	前年同月比(人)	前年同月比(%)	構成比
国内客	492,700 人	513,000 人	△ 20,300 人	△ 4.0%	93.9%
外国客	32,100 人	37,800 人	△ 5,700 人	△ 15.1%	6.1%
合計	524,800 人	550,800 人	△ 26,000 人	△ 4.7%	100%

地域別入域状況(国内)

区分	入域観光客数	前年同月実績	前年同月比(人)	前年同月比(%)	構成比
東京方面	253,600 人	262,300 人	△ 8,700 人	△ 3.3%	51.5%
関西方面	100,900 人	104,100 人	△ 3,200 人	△ 3.1%	20.5%
福岡方面	60,000 人	62,000 人	△ 2,000 人	△ 3.2%	12.2%
名古屋	38,500 人	35,500 人	+ 3,000 人	+ 8.5%	7.8%
その他	39,700 人	49,100 人	△ 9,400 人	△ 19.1%	8.1%
合計	492,700 人	513,000 人	△ 20,300 人	△ 4.0%	100.0%

国籍別入域状況(海外)

区分	外国人観光客数	前年同月実績	前年同月比(人)	前年同月比(%)	構成比
台湾	15,300 人	17,600 人	△ 2,300 人	△ 13.1%	47.7%
韓国	1,900 人	800 人	+ 1,100 人	+ 137.5%	5.9%
中国本土	4,400 人	4,600 人	△ 200 人	△ 4.3%	13.7%
香港	5,600 人	5,200 人	+ 400 人	+ 7.7%	17.4%
アメリカ	400 人	600 人	△ 200 人	△ 33.3%	1.2%
その他	4,500 人	9,000 人	△ 4,500 人	△ 50.0%	14.0%
合計	32,100 人	37,800 人	△ 5,700 人	△ 15.1%	100.0%

※今月の特例上陸者数は5,100人。

概況と見通し

【国内】

- 9月上旬の週末や中旬の3連休に台風の影響があったものの、下旬以降は順調に推移した結果、観光客数の減少幅は前月に続き縮小し、ゆるやかな回復基調が続いている。
- 10月は修学旅行の振替需要やウチナーンチュ大会等のイベント効果が期待できることから、引き続き回復基調で推移するものと見込まれる。

【海外】

- 空路については中国、韓国、台湾からの観光客が増加しており、9月としては過去最高（約19,000人）を記録した。海路については前年同月と比べてクルーズ船の寄港回数が10回から5回に減少した影響により、全体としては対前年同月比を下回る結果となった（外国人観光客の状況：空路：21%増 / 海路：40.7%減）
- 空路に関しては引き続き好調な推移が見込まれており、10月の海路についても前年同月と同様に推移するものと見込まれる。

■ 各方面ごとの概況と見通し

東京

- 予約ベースで前年を上回る状況であったが、台風の影響によりキャンセルが多く発生した。月の後半には個人型旅行商品の他、夏休みの長期化の影響もありファミリー層の利用も多かったことから小幅な縮小となった。
- 旅行各社ともに団体旅行誘致への取り組みが活発ではあるが、飛行機の座席やホテルが手配できない状況があり、11月以降は個人、団体とも伸び悩む傾向にある。

大阪

- 連休利用による旅行需要に観光客数の増加が期待されていたが、台風15号の影響を受け、旅行各社にあっても大幅な旅行取消による結果、観光客数は対前年を下回った。
- 旅行各社による価格訴求商品の投入により、好調に推移しているが、メディアを利用した広告効果で、九州新幹線利用の九州方面への旅行商品の売れ行きが依然として好調のため、沖縄観光は苦戦を強いられると思われる。

福岡

- 台風15号の影響により、個人、団体共に旅行取消が多く発生したが、旅行各社の個人旅行を中心とした企画商品販売が好調で、月全体では前年同月実績よりも下回った。
- 10月の旅行各社の企画商品予約状況が好調で前年並みに推移すると見込まれるが、11月は前年同時期比で70%台～100%となっており、また航空機の提供座席数の減少もあり、団体関係の座席確保が厳しい状況となっている。

名古屋

- 台風の影響による落ち込みはあったが、例年並に旅行需要が戻りつつある。
- 10月以降、一般団体、修学旅行とも好調に推移する見込みである。特に11、12月の予約が非常に好調な状況にあり、引き続き好調が予想される。

台湾

- 個人旅行を中心とした旅行需要が好調で沖縄遊び(紅型作り、ダイビング等)の需要が上昇傾向にあるが、クルーズ船の寄港が少なかったことから前年同月よりも減少した。
- OPEN SKYの延期により、各航空会社の沖縄路線へのモチベーションを下げているが、10月以降はインセンティブツアーの申し込みやスポーツイベントによる旅行需要も見込まれる。

韓国

- ロケ地めぐりツアーのテレビショッピング販売による効果に加え、チャーター便(4本/最終便はリターンのみ)や連休が少なかったことから近距離地域が注目され、前年実績を上回った。
- 目的地の多様化などで成長は鈍化する懸念はあるが、秋や冬場のゴルフ目的の旅行等で送客数増加が期待される。

中国本土

- 航空便について、7月、8月が好調であったことから、上海便の増便(週4便→週6便)となり、10月末日までの運行を予定している。
- 10/12～の上海発クルーズ、中国各地からのチャーター便の予定など、増加する見込み。特に2011/11、12月は尖閣諸島問題で減少したこともあり、200%以上の増加が見込まれる。

香港

- 香港ドラゴン航空が夏休み期間の週4便の通常運航から週2便に減便し、旅行市場全体の需要が低下する時期(季節変動)にはあるが前年並みの推移となった。
- 10月以降は、国慶節の連休が少ないことや、航空機の機材縮小の影響で前年同月並みかそれよりも若干下回る可能性がある。

■ 10月のトピックス

上旬	中旬
<ul style="list-style-type: none"> ・第41回那覇大綱挽 ・第5回世界ウチナンチュ大会 	<ul style="list-style-type: none"> ・世界エイサー大会2011 ・平成23年度首里城際

平成23年度入域観光客統計月報（平成23年9月）

第1表 入域観光客数

(単位:人、%)

期間		区分	入域観光客数(総数)		空路海路別内訳					
			国内	外国	空路計	空路計		海路計	海路計	
						国内	外国		国内	外国
月間	23年9月	524,800	492,700	32,100	509,800	490,800	19,000	15,000	1,900	13,100
	22年9月	550,800	513,000	37,800	525,900	510,200	15,700	24,900	2,800	22,100
	増減数	△26,000	△20,300	△5,700	△16,100	△19,400	3,300	△9,900	△900	△9,000
	前年 同月比	95.3	96.0	84.9	96.9	96.2	121.0	60.2	67.9	59.3
累計 (年度)	平成 23年 4月	2,785,100	2,611,500	173,600	2,679,600	2,595,300	84,300	105,500	16,200	89,300
	前年度	3,094,100	2,896,400	197,700	2,965,900	2,876,600	89,300	128,200	19,800	108,400
	増減数	△309,000	△284,900	△24,100	△286,300	△281,300	△5,000	△22,700	△3,600	△19,100
	前年度 同期比	90.0	90.2	87.8	90.3	90.2	94.4	82.3	81.8	82.4
累計 (暦年)	平成 23年 1月	4,058,100	3,847,000	211,100	3,938,900	3,822,500	116,400	119,200	24,500	94,700
	前年	4,504,300	4,267,200	237,100	4,355,500	4,239,900	115,600	148,800	27,300	121,500
	増減数	△446,200	△420,200	△26,000	△416,600	△417,400	800	△29,600	△2,800	△26,800
	前年 同期比	90.1	90.2	89.0	90.4	90.2	100.7	80.1	89.7	77.9

第2表 航路別入域観光客数

区分	期間	総数	(1)	(2)	(3)	(4)	(5)	(6)	(7)	(8)	(9)	(10)	(11)	(12)	(13)	(14)	(15)	(16)	(17)	(18)	(19)	(20)	(21)	(22)	(23)	(24)	(25)	(26)
			東京	伊丹	関西	神戸	福岡	名古屋	札幌	鹿児島	北九州	仙台	福島	新潟	静岡	富山	小松	岡山	広島	高松	松山	高知	長崎	熊本	大分	宮崎	その他	外国
月間	23年9月	524,800	253,600	24,600	54,000	22,300	60,000	38,500	0	10,500	0	4,500	0	0	2,600	0	3,100	2,800	4,000	4,700	0	0	2,100	2,700	0	2,700	0	32,100
	22年9月	550,800	262,300	24,600	56,100	23,400	62,000	35,500	0	11,500	900	5,300	0	0	2,600	0	3,400	2,500	8,000	4,100	3,400	0	2,100	2,700	0	2,600	0	37,800
	増減数	△26,000	△8,700	0	△2,100	△1,100	△2,000	3,000	0	△1,000	2,200	△800	0	0	0	0	△3,400	300	△4,000	600	△3,400	0	0	0	0	100	0	△5,700
	前年同月比	95.3	96.7	100.0	96.3	95.3	96.8	108.5	-	91.3	-	84.9	-	-	100.0	-	0.0	112.0	50.0	114.6	皆減	-	100.0	100.0	-	103.8	-	84.9
	23年9月構成比	100.0	48.3	4.7	10.3	4.2	11.4	7.3	0.0	2.0	0.6	0.9	0.0	0.0	0.5	0.0	0.0	0.5	0.8	0.9	0.0	0.0	0.4	0.5	0.0	0.5	0.0	6.1
累計(年度)	今年度	2,785,100	1,262,500	156,000	276,200	123,500	340,300	216,500	0	63,600	3,100	8,400	0	3,500	13,900	0	14,600	24,300	28,500	32,300	300	0	11,800	14,600	0	16,000	1,600	173,600
	前年度	3,094,100	1,414,700	158,600	285,600	145,400	354,700	239,200	0	69,700	4,900	29,500	0	4,300	14,800	200	19,700	22,700	39,600	30,300	16,400	0	12,300	15,900	0	15,900	2,000	197,700
	増減数	△309,000	△152,200	△2,600	△9,400	△21,900	△14,400	△22,700	0	△6,100	△1,800	△21,100	0	△800	△900	△200	△5,100	1,600	△11,100	2,000	△16,100	0	△500	△1,300	0	100	△400	△24,100
	前年度同期比	90.0	89.2	98.4	96.7	84.9	95.9	90.5	-	91.2	皆減	28.5	-	81.4	93.9	皆減	74.1	107.0	72.0	106.6	1.8	-	95.9	91.8	-	100.6	80.0	87.8
	今年度構成比	100.0	45.3	5.6	9.9	4.4	12.2	7.8	0.0	2.3	0.1	0.3	0.0	0.1	0.5	0.0	0.5	0.9	1.0	1.2	0.0	0.0	0.4	0.5	0.0	0.6	0.1	6.2
累計(暦年)	今年	4,058,100	1,861,400	226,500	384,100	176,700	505,300	332,800	0	92,900	3,100	20,200	400	8,900	21,800	0	22,500	32,700	44,700	46,300	500	0	17,600	22,600	0	22,600	3,400	211,100
	前年	4,504,300	2,065,100	222,600	385,200	225,800	528,900	372,500	0	98,600	11,700	45,400	0	10,400	22,900	400	28,700	31,100	63,000	42,300	22,800	0	17,600	24,100	0	23,700	4,400	237,100
	増減数	△446,200	△223,700	3,900	△1,100	△49,100	△23,600	△39,700	0	△6,700	△8,600	△25,200	400	△1,500	△1,100	△400	△6,200	1,600	△18,300	4,000	△22,300	0	0	△1,500	0	△1,100	△1,000	△26,000
	前年同期比	90.1	89.3	101.8	99.7	78.3	95.5	89.3	-	94.2	26.5	44.5	皆増	85.6	95.2	皆減	78.4	105.1	71.0	109.5	2.2	-	100.0	93.8	-	95.4	77.3	89.0
	今年構成比	100.0	45.9	5.6	9.5	4.4	12.5	8.2	0.0	2.3	0.1	0.5	0.0	0.2	0.5	0.0	0.6	0.8	1.1	1.1	0.0	0.0	0.4	0.6	0.0	0.6	0.1	5.2

注1 国内客には、沖縄県居住者は含まない。本土経由で来県する外国客は含む。

2 推計方法は、国内航路については、本土と沖縄県間に航路を有する航空及び船舶各社の航路別旅客輸送実績に同航路における入域観光客の混在率(サンプリング調査)をデフレーターとして算出した。

また、外国人については福岡入国管理局那覇支局の資料に基づき沖縄県が推計。

第3表 国籍別入域観光客数

期間	区分	外国人総数	(1)	(2)	(3)	(4)	(5)	(6)	(7)	(8)	
			台湾	韓国	中国本土	香港	アメリカ	イギリス(本国)	フランス	その他	
月間	23年9月	32,100	15,300	1,900	4,400	5,600	400	200	0	4,300	
	22年9月	37,800	17,600	800	4,600	5,200	600	400	0	8,600	
	増減数	△5,700	△2,300	1,100	△200	400	△200	△200	0	△4,300	
	前年 同月比	84.9	86.9	237.5	95.7	107.7	66.7	50.0	-	50.0	
	23年9月 構成比	100.0	47.7	5.9	13.7	17.4	1.2	0.6	0.0	13.4	
累計 (年度)	平成 23年 4月	今年度	173,600	81,600	9,700	18,100	29,000	2,200	1,200	100	31,700
	前年度	197,700	89,500	6,200	18,600	32,600	5,400	3,500	200	41,700	
	増減数	△24,100	△7,900	3,500	△500	△3,600	△3,200	△2,300	△100	△10,000	
	前年度 同期比	87.8	91.2	156.5	97.3	89.0	40.7	34.3	皆減	76.0	
	今年度 構成比	100.0	47.0	5.6	10.4	16.7	1.3	0.7	0.1	18.3	
累計 (暦年)	平成 23年 1月	今年	179,000	75,800	15,600	15,500	32,800	3,800	1,900	100	33,500
	前年	237,100	101,300	10,800	21,000	37,600	8,300	3,500	200	54,400	
	増減数	△58,100	△25,500	4,800	△5,500	△4,800	△4,500	△1,600	△100	△20,900	
	前年 同期比	75.5	74.8	144.4	73.8	87.2	45.8	-	-	61.6	
	今年 構成比	100.0	42.3	8.7	8.7	18.3	2.1	1.1	0.1	18.7	

注 ①外国人については入国管理局の資料に基づき沖縄県が推計。特例上陸者数を含む。

②イギリス・フランスは、平成22年4月から集計を始めた。

年度

月別入域観光客数の推移(平成19年度～平成23年度)

(単位:人、%)

	実 数										前 年 度 比									
	平成19年度		平成20年度		平成21年度		平成22年度		平成23年度		19年度/18年度		20年度/19年度		21年度/20年度		22年度/21年度		23年度/22年度	
	月間	累計	月間	累計	月間	累計	月間	累計	月間	累計	月間	累計	月間	累計	月間	累計	月間	累計	月間	累計
4月	475,300	475,300	484,000	484,000	448,400	448,400	471,900	471,900	371,500	371,500	4.8	4.8	1.8	1.8	△7.4	△7.4	5.2	5.2	△21.3	△21.3
5月	420,400	895,700	456,900	940,900	423,300	871,700	465,000	936,900	384,500	756,000	0.6	2.8	8.7	5.0	△7.4	△7.4	9.9	7.5	△17.3	△19.3
6月	417,200	1,312,900	438,800	1,379,700	426,800	1,298,500	427,700	1,364,600	397,300	1,153,300	3.2	2.9	5.2	5.1	△2.7	△5.9	0.2	5.1	△7.1	△15.5
7月	477,600	1,790,500	525,400	1,905,100	527,800	1,826,300	543,000	1,907,600	506,500	1,659,800	3.5	3.1	10.0	6.4	0.5	△4.1	2.9	4.5	△6.7	△13.0
8月	614,200	2,404,700	626,700	2,531,800	601,900	2,428,200	635,700	2,543,300	600,500	2,260,300	7.9	4.3	2.0	5.3	△4.0	△4.1	5.6	4.7	△5.5	△11.1
9月	528,400	2,933,100	535,000	3,066,800	515,200	2,943,400	550,800	3,094,100	524,800	2,785,100	7.7	4.9	1.2	4.6	△3.7	△4.0	6.9	5.1	△4.7	△10.0
10月	519,700	3,452,800	547,000	3,613,800	479,900	3,423,300	499,500	3,593,600		2,785,100	△0.0	4.1	5.3	4.7	△12.3	△5.3	4.1	5.0		
11月	486,300	3,939,100	485,500	4,099,300	426,300	3,849,600	430,900	4,024,500		2,785,100	2.5	3.9	△0.2	4.1	△12.2	△6.1	1.1	4.5		
12月	471,000	4,410,100	464,000	4,563,300	430,200	4,279,800	420,400	4,444,900		2,785,100	3.5	3.9	△1.5	3.5	△7.3	△6.2	△2.3	3.9		
1月	434,700	4,844,800	420,300	4,983,600	418,300	4,698,100	406,200	4,851,100		2,785,100	△0.3	3.5	△3.3	2.9	△0.5	△5.7	△2.9	3.3		
2月	483,800	5,328,600	413,500	5,397,100	447,000	5,145,100	430,400	5,281,500		2,785,100	3.9	3.5	△14.5	1.3	8.1	△4.7	△3.7	2.7		
3月	563,700	5,892,300	537,200	5,934,300	544,900	5,690,000	436,400	5,717,900		2,785,100	1.1	3.3	△4.7	0.7	1.4	△4.1	△19.9	0.5		
計	5,892,300	5,892,300	5,934,300	5,934,300	5,690,000	5,690,000	5,717,900	5,717,900	2,785,100	2,785,100	-	3.3	-	0.7	-	△4.1	-	0.5	-	

暦年

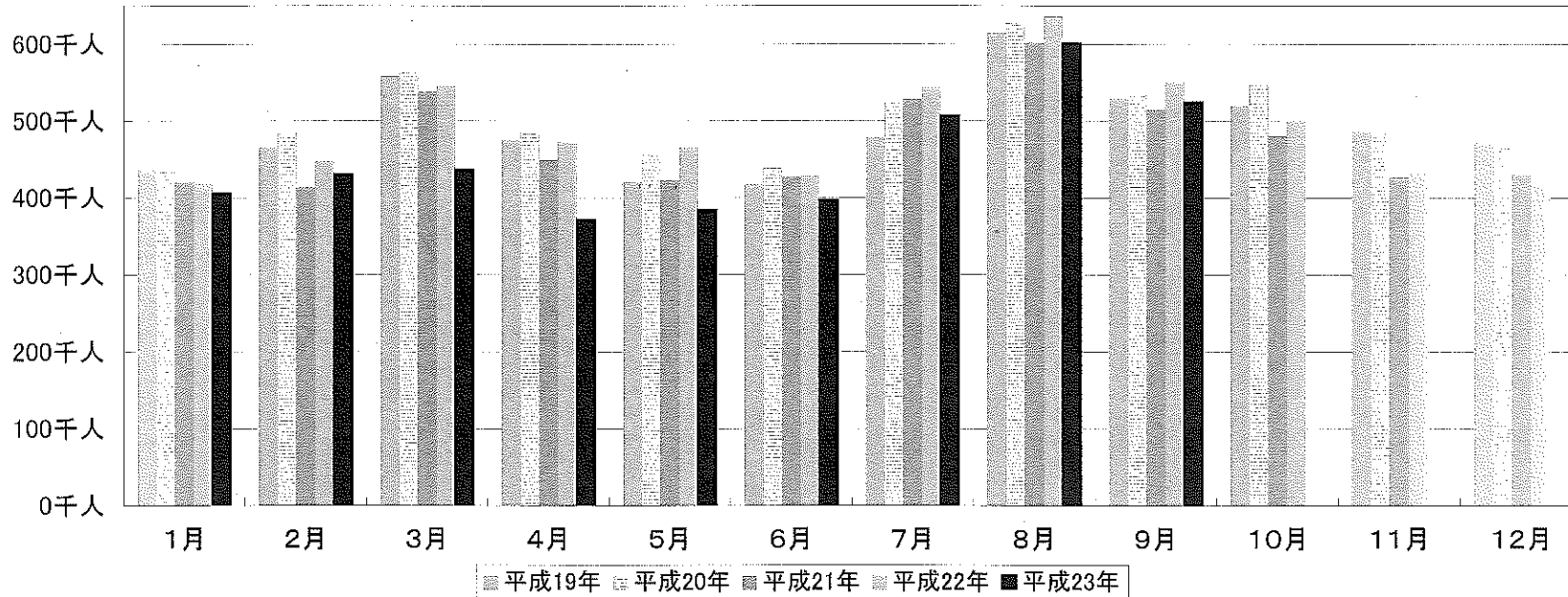
月別入域観光客数の推移(平成19年～平成23年)

(単位:人、%)

	実 数										前 年 度 比									
	平成19年		平成20年		平成21年		平成22年		平成23年		19年/18年		20年/19年		21年/20年		22年/21年		23年/22年	
	月間	累計	月間	累計	月間	累計	月間	累計	月間	累計	月間	累計	月間	累計	月間	累計	月間	累計	月間	累計
1月	435,800	435,800	434,700	434,700	420,300	420,300	418,300	418,300	406,200	406,200	4.4	4.4	△0.3	△0.3	△3.3	△3.3	△0.5	△0.5	△2.9	△2.9
2月	465,600	901,400	483,800	918,500	413,500	833,800	447,000	865,300	430,400	836,600	6.9	5.7	3.9	1.9	△14.5	△9.2	8.1	3.8	△3.7	△3.3
3月	557,700	1,459,100	563,700	1,482,200	537,200	1,371,000	544,900	1,410,200	436,400	1,273,000	3.5	4.8	1.1	1.6	△4.7	△7.5	1.4	2.9	△19.9	△9.7
4月	475,300	1,934,400	484,000	1,966,200	448,400	1,819,400	471,900	1,882,100	371,500	1,644,500	4.8	4.8	1.8	1.6	△7.4	△7.5	5.2	3.4	△21.3	△12.6
5月	420,400	2,354,800	456,900	2,423,100	423,300	2,242,700	465,000	2,347,100	384,500	2,029,000	0.6	4.1	8.7	2.9	△7.4	△7.4	9.9	4.7	△17.3	△13.6
6月	417,200	2,772,000	438,800	2,861,900	426,800	2,669,500	427,700	2,774,800	397,300	2,426,300	3.2	3.9	5.2	3.2	△2.7	△6.7	0.2	3.9	△7.1	△12.6
7月	477,600	3,249,600	525,400	3,387,300	527,800	3,197,300	543,000	3,317,800	506,500	2,932,800	3.5	3.9	10.0	4.2	0.5	△5.6	2.9	3.8	△6.7	△11.6
8月	614,200	3,863,800	626,700	4,014,000	601,900	3,799,200	635,700	3,953,500	600,500	3,533,300	7.9	4.5	2.0	3.9	△4.0	△5.4	5.6	4.1	△5.5	△10.6
9月	528,400	4,392,200	535,000	4,549,000	515,200	4,314,400	550,800	4,504,300	524,800	4,058,100	7.7	4.9	1.2	3.6	△3.7	△5.2	6.9	4.4	△4.7	△9.9
10月	519,700	4,911,900	547,000	5,096,000	479,900	4,794,300	499,500	5,003,800		4,058,100	△0.0	4.3	5.3	3.7	△12.3	△5.9	4.1	4.4		
11月	486,300	5,398,200	485,500	5,581,500	426,300	5,220,600	430,900	5,434,700		4,058,100	2.5	4.2	△0.2	3.4	△12.2	△6.5	1.1	4.1		
12月	471,000	5,869,200	464,000	6,045,500	430,200	5,650,800	420,400	5,855,100		4,058,100	3.5	4.1	△1.5	3.0	△7.3	△6.5	△2.3	3.6		
計	5,869,200	5,869,200	6,045,500	6,045,500	5,650,800	5,650,800	5,855,100	5,855,100	4,058,100	4,058,100	-	4.1	-	3.0	-	△6.5	-	3.6	-	

暦年

月別入域観光客数の推移
(平成19年～平成23年)



(単位:千人)

	1月	2月	3月	4月	5月	6月	7月	8月	9月	10月	11月	12月	計
平成19年	435.8	465.6	557.7	475.3	420.4	417.2	477.6	614.2	528.4	519.7	486.3	471.0	5,869.2
平成20年	434.7	483.8	563.7	484.0	456.9	438.8	525.4	626.7	535.0	547.0	485.5	464.0	6,045.5
平成21年	420.3	413.5	537.2	448.4	423.3	426.8	527.8	601.9	515.2	479.9	426.3	430.2	5,650.8
平成22年	418.3	447.0	544.9	471.9	465.0	427.7	543.0	635.7	550.8	499.5	430.9	420.4	5,855.1
平成23年	406.2	430.4	436.4	371.5	384.5	397.3	506.5	600.5	524.8				4,058.1