

# 平成23年(2011年) 入域観光客統計概況 7月

平成23年8月公表資料

7月の観光客数は、50万6,500人。  
対前年同月比 △3万6,500人、△6.7%  
～平成22年12月から8ヶ月連続で前年同月実績を下回った～

## 国内外別入域状況

区分	入域観光客数	前年同月実績	前年同月比(人)	前年同月比(%)	構成比
国内客	470,200 人	502,900 人	△ 32,700 人	△ 6.5%	92.8%
外国客	36,300 人	40,100 人	△ 3,800 人	△ 9.5%	7.2%
合計	506,500 人	543,000 人	△ 36,500 人	△ 6.7%	100%

## 地域別入域状況(国内)

区分	入域観光客数	前年同月実績	前年同月比(人)	前年同月比(%)	構成比
東京方面	246,300 人	256,700 人	△ 10,400 人	△ 4.1%	52.4%
関西方面	89,100 人	95,300 人	△ 6,200 人	△ 6.5%	18.9%
福岡方面	57,600 人	61,600 人	△ 4,000 人	△ 6.5%	12.3%
名古屋	39,300 人	38,900 人	+ 400 人	+ 1.0%	8.4%
その他	37,900 人	50,400 人	△ 12,500 人	△ 24.8%	8.1%
合計	470,200 人	502,900 人	△ 32,700 人	△ 6.5%	100.0%

## 国籍別入域状況(海外)

区分	外国人観光客数	前年同月実績	前年同月比(人)	前年同月比(%)	構成比
台湾	16,700 人	20,000 人	△ 3,300 人	△ 16.5%	46.0%
韓国	2,300 人	1,100 人	+ 1,200 人	+ 109.1%	6.3%
中国本土	2,800 人	4,500 人	△ 1,700 人	△ 37.8%	7.7%
香港	8,500 人	7,400 人	+ 1,100 人	+ 14.9%	23.4%
アメリカ	300 人	500 人	△ 200 人	△ 40.0%	0.8%
その他	5,700 人	6,600 人	△ 900 人	△ 13.6%	15.7%
合計	36,300 人	40,100 人	△ 3,800 人	△ 9.5%	100.0%

※今月の特例上陸者数は6,200人。

## 概況と見通し

### 【国内】

- 東京、名古屋方面からの輸送実績は回復基調にあるものの、九州新幹線開業キャンペーン等により、関西、中国、九州地方では沖縄への旅行需要が減少している。全体としては前年同月実績を下回ったが、ゆるやかな回復基調にある。
- 8月は航空機の増便で前年同月並みの便数となる事や8月中旬の予約状況が好調なことなどから、引き続き回復傾向で推移するものと見られる。

### 【海外】

- 7月は、チャーター便の運航が昨年よりも少なかったことやクルーズ船の寄港が2回少なかったこと等により前年同月実績を下回った。
- 8月は、クルーズ船の増便、北京－那覇路線の就航、上海－那覇路線の増便、香港－那覇路線の運航再開等から、堅調な推移が見込まれる。

東京

- 昨年の高校総体により宿泊予約が取れなかったことの反動や、7月の三連休及び後半の土日に予約が集中し、ほぼ満席便が続いたため堅調な推移となった。
- 8月はお盆時期を中心に予約数が増加しており、震災後キャンセルが相次いでいた団体旅行も秋口以降に増加する見込みであることから引き続き回復傾向で推移するものとみられる。

大阪

- JR、九州各県、旅行会社が協力し、九州新幹線開業によるキャンペーンが実施されており、九州地方への旅行需要が高まっている。その反動により沖縄への旅行は前年実績を下回った。
- 8月には今まで低調であった旅行各社の申込状況に回復基調が見られるが、航空機の提供座席数の減少もあり、ほぼ前年並みで推移するものと思われる。

福岡

- 夏休み前の低価格商品や間際予約が増加したことから、前年実績並みの予約となっているが、高校総体関係の団体需要による反動、九州新幹線開業効果等から、沖縄への旅行は低調な推移となっている。
- 昨年の高校総体により沖縄に行けなかった家族旅行の予約申込の増加、3連休が2回あること、間際申込の傾向が高まっている等で8月、9月は前年実績を上回ると見込まれる。

名古屋

- 7月以降は、スカイマークの名古屋－那覇路線の増便や全日空の機材大型化、消費自粛の反動による需要増加等から旅行客数が回復した。
- 8月の夏休みシーズンを迎え、航空路線予約状況が好調なことから旅行客数が増加傾向にあり、前年実績を上回ると見込まれる。

台湾

- 空路については復興航空のチャーター便や団体旅行数が先月と比べ引き続き回復傾向にあるものの、昨年同月に比べクルーズ船の寄港回数が1回少なかったことから、入域客数は減少した。
- 旅行社等へのヒアリングでは空路・海路ともに8月は堅調に推移している。9月、10月は企業の大規模インセンティブツアーが予定されていることから堅調な推移が見込まれる。

韓国

- 韓国ドラマの沖縄ロケによる認知度の向上や震災による風評被害の緩和、テレビショッピングによる送客数の増加等により堅調に推移した。
- 8、9月は、クルーズ船の入港や旧盆連休、ソウルからのチャーター便(3本)で送客数増加が期待されるが、目的地の多様化などで成長は鈍化される見込み。

中国本土

- 震災の影響が残っているものの、マルチビザが各メディアにも取り上げられ、露出が増えたことから、個人観光ビザだけでなく団体旅行にも好影響を与えてはいると見られる。
- 7月末の北京便就航及び8月からの上海増便から、送客数は伸びる見込み。8月からは上海－那覇路線が増便されることから、今後は順調に推移するものと見られる。

香港

- 7月以降は航空定期便の運航が再開されることや緊急対策として実施したメディア招聘等の効果により前年同月実績を上回った。
- 世界同時株安や円高の影響が長引けば旅行需要低下の恐れはあるが、夏休みによる海外旅行の需要が増すと見込まれる。

8月のトピックス

上旬	中旬
夏祭りin那覇2011 一万人のエイサー踊り隊 8月7日(日)	第56回沖縄全島エイサーまつり 8月19日(金)～21日(日)

平成23年度入域観光客統計月報（平成23年7月）

第1表 入域観光客数

(単位:人、%)

区分 期間		入域観光客数(総数)								
		空路海路別内訳								
		国内	外国	空路計	国内	外国	海路計	国内	外国	
月間	23年7月	506,500	470,200	36,300	488,100	468,000	20,100	18,400	2,200	16,200
	22年7月	543,000	502,900	40,100	517,000	498,500	18,500	26,000	4,400	21,600
	増減数	△36,500	△32,700	△3,800	△28,900	△30,500	1,600	△7,600	△2,200	△5,400
	前年 同月比	93.3	93.5	90.5	94.4	93.9	108.6	70.8	50.0	75.0
累計 (年度)	平成 23年 4月	1,659,800	1,551,900	107,900	1,587,200	1,541,600	45,600	72,600	10,300	62,300
	前年度	1,907,600	1,782,600	125,000	1,826,900	1,770,300	56,600	80,700	12,300	68,400
	増減数	△247,800	△230,700	△17,100	△239,700	△228,700	△11,000	△8,100	△2,000	△6,100
	前年度 同期比	87.0	87.1	86.3	86.9	87.1	80.6	90.0	83.7	91.1
累計 (暦年)	平成 23年 1月	2,932,800	2,787,400	145,400	2,846,500	2,768,800	77,700	86,300	18,600	67,700
	前年	3,317,800	3,153,400	164,400	3,216,500	3,133,600	82,900	101,300	19,800	81,500
	増減数	△385,000	△366,000	△19,000	△370,000	△364,800	△5,200	△15,000	△1,200	△13,800
	前年 同期比	88.4	88.4	88.4	88.5	88.4	93.7	85.2	93.9	83.1

第2表 航路別入域観光客数

区分	期間	総数	(1)	(2)	(3)	(4)	(5)	(6)	(7)	(8)	(9)	(10)	(11)	(12)	(13)	(14)	(15)	(16)	(17)	(18)	(19)	(20)	(21)	(22)	(23)	(24)	(25)	(26)
			東京	伊丹	関西	神戸	福岡	名古屋	札幌	鹿児島	北九州	仙台	福島	新潟	静岡	富山	小松	岡山	広島	高松	松山	高知	長崎	熊本	大分	宮崎	その他	外国
月間	23年7月	506,500	246,300	26,900	42,300	19,900	57,600	39,300	0	10,800	0	800	0	0	2,300	0	3,200	3,600	5,700	4,500	0	0	2,100	2,300	0	2,600	0	36,300
	22年7月	543,000	256,700	27,900	47,100	20,300	61,600	38,900	0	12,700	0	5,000	0	0	2,400	0	3,900	3,500	7,500	4,300	2,700	0	2,400	2,700	0	2,700	600	40,100
	増減数	△36,500	△10,400	△1,000	△4,800	△400	△4,000	400	0	△1,900	0	△4,200	0	0	△100	0	△700	100	△1,800	200	△2,700	0	△300	△100	0	△100	△600	△3,800
	前年同月比	93.3	95.9	96.4	89.8	98.0	93.5	101.0	-	85.0	-	16.0	-	-	95.8	-	82.1	102.9	76.0	104.7	皆減	-	87.5	85.2	-	96.3	-	90.5
	23年7月構成比	100.0	48.6	5.3	8.4	3.9	11.4	7.8	0.0	2.1	0.0	0.2	0.0	0.0	0.5	0.0	0.6	0.7	1.1	0.9	0.0	0.0	0.4	0.5	0.0	0.5	0.0	7.2
累計(年度)	今年度	1,659,800	726,400	97,000	164,500	77,700	206,600	131,900	0	37,900	0	800	0	3,500	8,500	0	11,200	18,100	18,400	22,100	300	0	6,900	8,700	0	9,800	1,600	107,900
	前年度	1,907,600	850,700	96,000	171,900	98,200	221,100	155,500	0	42,700	3,100	18,500	0	4,300	9,400	200	12,500	16,900	22,800	20,500	9,700	0	7,400	9,900	0	9,900	1,400	125,000
	増減数	△247,800	△124,300	1,000	△7,400	△20,500	△14,500	△23,600	0	△4,800	△3,100	△17,700	0	△800	△900	△200	△1,300	1,200	△4,400	1,600	△9,400	0	△500	△1,200	0	△100	200	△17,100
	前年度同期比	87.0	85.4	101.0	95.7	79.1	93.4	84.8	-	88.8	皆減	4.3	-	81.4	90.4	皆減	89.6	107.1	80.7	107.8	3.1	-	93.2	87.9	-	99.0	114.3	86.3
	今年度構成比	100.0	43.8	5.8	9.9	4.7	12.4	7.9	0.0	2.3	0.0	0.0	0.0	0.2	0.5	0.0	0.7	1.1	1.1	1.3	0.0	0.0	0.4	0.5	0.0	0.6	0.1	6.5
累計(暦年)	今年	2,932,800	1,325,300	167,500	272,400	130,900	371,600	248,200	0	67,200	0	12,600	400	8,900	16,400	0	19,100	26,500	34,600	36,100	500	0	12,700	16,700	0	16,400	3,400	145,400
	前年	3,317,800	1,521,100	160,000	271,500	178,600	395,300	288,800	0	71,600	9,900	34,400	0	10,400	17,500	400	21,500	25,300	46,200	32,500	16,100	0	12,700	18,100	0	17,700	3,800	164,400
	増減数	△385,000	△195,800	7,500	900	△47,700	△23,700	△46,600	0	△4,400	△9,900	△21,800	400	△1,500	△1,100	△400	△2,400	1,200	△11,600	3,600	△15,600	0	0	△1,400	0	△1,300	△100	△19,000
	前年同期比	88.4	87.1	104.7	100.3	73.3	94.0	85.9	-	93.9	0.0	36.6	皆増	85.6	93.7	皆減	88.8	104.7	74.9	111.1	3.1	-	100.0	92.3	-	92.7	89.5	88.4
	今年構成比	100.0	45.2	5.7	9.3	4.5	12.7	8.5	0.0	2.3	0.0	0.4	0.0	0.3	0.6	0.0	0.7	0.9	1.2	1.2	0.0	0.0	0.4	0.6	0.0	0.6	0.1	5.0

注1 国内客には、沖縄県居住者は含まない。本土経由で来県する外国客を含む。

2 推計方法は、国内航路については、本土と沖縄県間に航路を有する航空及び船舶各社の航路別旅客輸送実績に同航路における入域観光客の混在率(サンプリング調査)をデフレーターとして算出した。

また、外国人については福岡入国管理局那覇支局の資料に基づき沖縄県が推計。

第3表 国籍別入域観光客数

期間	区分	外国人総数	(1)	(2)	(3)	(4)	(5)	(6)	(7)	(8)	
			台湾	韓国	中国本土	香港	アメリカ	イギリス(本国)	フランス	その他	
月間	23年7月	36,300	16,700	2,300	2,800	8,500	300	300	0	5,400	
	22年7月	40,100	20,000	1,100	4,500	7,400	500	500	0	6,100	
	増減数	△3,800	△3,300	1,200	△1,700	1,100	△200	△200	0	△700	
	前年 同月比	90.5	83.5	209.1	62.2	114.9	60.0	60.0	-	88.5	
	23年7月 構成比	100.0	46.0	6.3	7.7	23.4	0.8	0.8	0.0	14.9	
累計(年度)	平成 23年 4月	今年度	107,900	52,000	5,800	9,900	15,400	1,500	700	0	22,600
	前年度	125,000	54,800	4,200	9,900	21,100	4,500	2,800	200	27,500	
	増減数	△17,100	△2,800	1,600	0	△5,700	△3,000	△2,100	△200	△4,900	
	前年度 同期比	86.3	94.9	138.1	100.0	73.0	33.3	25.0	皆減	82.2	
	今年度 構成比	100.0	48.2	5.4	9.2	14.3	1.4	0.6	0.0	20.9	
累計(暦年)	平成 23年 1月	今年	109,100	44,800	11,300	8,900	16,300	3,200	1,300	0	23,300
	前年	164,400	66,600	8,800	12,300	26,100	7,400	2,800	200	40,200	
	増減数	△55,300	△21,800	2,500	△3,400	△9,800	△4,200	△1,500	△200	△16,900	
	前年 同期比	66.4	67.3	128.4	72.4	62.5	43.2	-	-	58.0	
	今年 構成比	100.0	41.1	10.4	8.2	14.9	2.9	1.2	0.0	21.4	

注 ①外国人については入国管理局の資料に基づき沖縄県が推計。特例上陸者数を含む。

②イギリス・フランスは、平成22年4月から集計を始めた。

年度

月別入域観光客数の推移(平成19年度～平成23年度)

(単位:人、%)

	実 数										前 年 度 比									
	平成19年度		平成20年度		平成21年度		平成22年度		平成23年度		19年度/18年度		20年度/19年度		21年度/20年度		22年度/21年度		23年度/22年度	
	月間	累計	月間	累計	月間	累計	月間	累計	月間	累計	月間	累計	月間	累計	月間	累計	月間	累計	月間	累計
4月	475,300	475,300	484,000	484,000	448,400	484,000	471,900	471,900	371,500	371,500	4.8	4.8	1.8	1.8	△7.4	0.0	5.2	△2.5	△21.3	△21.3
5月	420,400	895,700	456,900	940,900	423,300	871,700	465,000	936,900	384,500	756,000	0.6	2.8	8.7	5.0	△7.4	△7.4	9.9	7.5	△17.3	△19.3
6月	417,200	1,312,900	438,800	1,312,900	426,800	1,298,500	427,700	1,364,600	397,300	1,153,300	3.2	2.9	5.2	0.0	△2.7	△1.1	0.2	5.1	△7.1	△15.5
7月	477,600	1,790,500	525,400	1,790,500	527,800	1,905,100	543,000	1,907,600	506,500	1,659,800	3.5	3.1	10.0	0.0	0.5	6.4	2.9	0.1	△6.7	△13.0
8月	614,200	2,404,700	626,700	2,404,700	601,900	2,507,000	635,700	2,543,300		1,659,800	7.9	4.3	2.0	0.0	△4.0	4.3	5.6	1.4		
9月	528,400	2,933,100	535,000	2,933,100	515,200	3,022,200	550,800	3,094,100		1,659,800	7.7	4.9	1.2	0.0	△3.7	3.0	6.9	2.4		
10月	519,700	3,452,800	547,000	3,452,800	479,900	3,502,100	499,500	3,593,600		1,659,800	△0.0	4.1	5.3	0.0	△12.3	1.4	4.1	2.6		
11月	486,300	3,939,100	485,500	3,938,300	426,300	3,928,400	430,900	4,024,500		1,659,800	2.5	3.9	△0.2	△0.0	△12.2	△0.3	1.1	2.4		
12月	471,000	4,410,100	464,000	4,402,300	430,200	4,358,600	420,400	4,444,900		1,659,800	3.5	3.9	△1.5	△0.2	△7.3	△1.0	△2.3	2.0		
1月	434,700	4,844,800	420,300	4,822,600	418,300	4,776,900	406,200	4,851,100		1,659,800	△0.3	3.5	△3.3	△0.5	△0.5	△0.9	△2.9	1.6		
2月	483,800	5,328,600	413,500	5,236,100	447,000	5,223,900	430,400	5,281,500		1,659,800	3.9	3.5	△14.5	△1.7	8.1	△0.2	△3.7	1.1		
3月	563,700	5,892,300	537,200	5,773,300	544,900	5,768,800	436,400	5,717,900		1,659,800	1.1	3.3	△4.7	△2.0	1.4	△0.1	△19.9	△0.9		
計	5,892,300	5,892,300	5,934,300	5,934,300	5,690,000	5,690,000	5,717,900	5,717,900	1,659,800	1,659,800	-	3.3	-	3.3	-	0.7	-	△4.1	-	

暦年

月別入域観光客数の推移(平成19年～平成23年)

(単位:人、%)

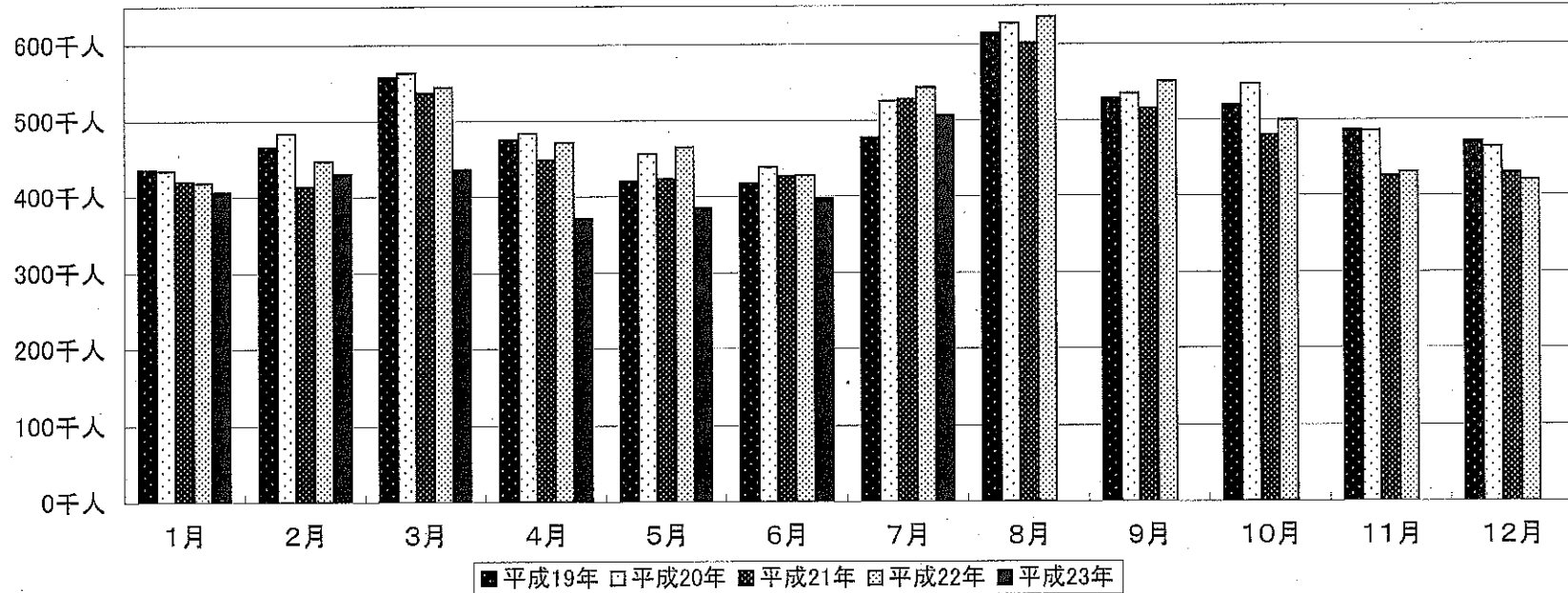
	実 数										前 年 度 比									
	平成19年		平成20年		平成21年		平成22年		平成23年		19年/18年		20年/19年		21年/20年		22年/21年		23年/22年	
	月間	累計	月間	累計	月間	累計	月間	累計	月間	累計	月間	累計	月間	累計	月間	累計	月間	累計	月間	累計
1月	435,800	435,800	434,700	434,700	420,300	420,300	418,300	418,300	406,200	406,200	4.4	4.4	△0.3	△0.3	△3.3	△3.3	△0.5	△0.5	△2.9	△2.9
2月	465,600	901,400	483,800	918,500	413,500	833,800	447,000	865,300	430,400	836,600	6.9	5.7	3.9	1.9	△14.5	△9.2	8.1	3.8	△3.7	△3.3
3月	557,700	1,459,100	563,700	1,482,200	537,200	1,371,000	544,900	1,410,200	436,400	1,273,000	3.5	4.8	1.1	1.6	△4.7	△7.5	1.4	2.9	△19.9	△9.7
4月	475,300	1,934,400	484,000	1,966,200	448,400	1,819,400	471,900	1,882,100	371,500	1,644,500	4.8	4.8	1.8	1.6	△7.4	△7.5	5.2	3.4	△21.3	△12.6
5月	420,400	2,354,800	456,900	2,423,100	423,300	2,242,700	465,000	2,347,100	384,500	2,029,000	0.6	4.1	8.7	2.9	△7.4	△7.4	9.9	4.7	△17.3	△13.6
6月	417,200	2,772,000	438,800	2,861,900	426,800	2,669,500	427,700	2,774,800	397,300	2,426,300	3.2	3.9	5.2	3.2	△2.7	△6.7	0.2	3.9	△7.1	△12.6
7月	477,600	3,249,600	525,400	3,387,300	527,800	3,197,300	543,000	3,317,800	506,500	2,932,800	3.5	3.9	10.0	4.2	0.5	△5.6	2.9	3.8	△6.7	△11.6
8月	614,200	3,863,800	626,700	4,014,000	601,900	3,799,200	635,700	3,953,500		2,932,800	7.9	4.5	2.0	3.9	△4.0	△5.4	5.6	4.1		
9月	528,400	4,392,200	535,000	4,549,000	515,200	4,314,400	550,800	4,504,300		2,932,800	7.7	4.9	1.2	3.6	△3.7	△5.2	6.9	4.4		
10月	519,700	4,911,900	547,000	5,096,000	479,900	4,794,300	499,500	5,003,800		2,932,800	△0.0	4.3	5.3	3.7	△12.3	△5.9	4.1	4.4		
11月	486,300	5,398,200	485,500	5,581,500	426,300	5,220,600	430,900	5,434,700		2,932,800	2.5	4.2	△0.2	3.4	△12.2	△6.5	1.1	4.1		
12月	471,000	5,869,200	464,000	6,045,500	430,200	5,650,800	420,400	5,855,100		2,932,800	3.5	4.1	△1.5	3.0	△7.3	△6.5	△2.3	3.6		
計	5,869,200	5,869,200	6,045,500	6,045,500	5,650,800	5,650,800	5,855,100	5,855,100	2,932,800	2,932,800	-	4.1	-	3.0	-	△6.5	-	3.6	-	





暦年

月別入域観光客数の推移  
(平成19年～平成23年)



(単位:千人)

	1月	2月	3月	4月	5月	6月	7月	8月	9月	10月	11月	12月	計
平成19年	435.8	465.6	557.7	475.3	420.4	417.2	477.6	614.2	528.4	519.7	486.3	471.0	5,869.2
平成20年	434.7	483.8	563.7	484.0	456.9	438.8	525.4	626.7	535.0	547.0	485.5	464.0	6,045.5
平成21年	420.3	413.5	537.2	448.4	423.3	426.8	527.8	601.9	515.2	479.9	426.3	430.2	5,650.8
平成22年	418.3	447.0	544.9	471.9	465.0	427.7	543.0	635.7	550.8	499.5	430.9	420.4	5,855.1
平成23年	406.2	430.4	436.4	371.5	384.5	397.3	506.5						2,932.8