

平成23年(2011年) 入域観光客統計概況 3月

平成23年4月公表資料

3月の観光客数は、43万6,400人。
対前年同月比 △10万8,500人、△19.9%
～平成22年12月から4ヶ月連続で前年同月実績を下回った～

国内外別入域状況

区分	入域観光客数	前年同月実績	前年同月比(人)	前年同月比(%)
国内客	428,000 人	529,800 人	△ 101,800 人	△ 19.2%
外国客	8,400 人	15,100 人	△ 6,700 人	△ 44.4%
合計	436,400 人	544,900 人	△ 108,500 人	△ 19.9%

地域別入域状況(国内)

区分	入域観光客数	前年同月実績	前年同月比(人)	前年同月比(%)	構成比
東京	193,500 人	253,400 人	△ 59,900 人	△ 23.6%	45.2%
関西方面	85,500 人	95,900 人	△ 10,400 人	△ 10.8%	20.0%
福岡方面	58,500 人	70,100 人	△ 11,600 人	△ 16.5%	13.7%
名古屋	45,800 人	52,300 人	△ 6,500 人	△ 12.4%	10.7%
その他	44,700 人	58,100 人	△ 13,400 人	△ 23.1%	10.4%
合計	428,000 人	529,800 人	△ 101,800 人	△ 19.2%	100.0%

国籍別入域状況(海外)

区分	外国人観光客数	前年同月実績	前年同月比(人)	前年同月比(%)	構成比
台湾	2,300 人	3,500 人	△ 1,200 人	△ 34.3%	27.4%
韓国	800 人	1,100 人	△ 300 人	△ 27.3%	9.5%
中国本土	100 人	200 人	△ 100 人	△ 50.0%	1.2%
香港	2,100 人	2,200 人	△ 100 人	△ 4.5%	25.0%
アメリカ	600 人	1,700 人	△ 1,100 人	△ 64.7%	7.1%
イギリス(本国)	200 人	- 人	- 人	-	2.4%
その他	2,300 人	6,400 人	△ 4,100 人	△ 64.0%	27.4%
合計	8,400 人	15,100 人	△ 6,700 人	△ 44.4%	100.0%

※イギリスは、平成22年4月から集計を始めた。

※今月の特例上陸者数は1,000人。

概況と見通し

【国内】

- 3月は、東日本大震災による欠航や旅行キャンセルの影響を受け、前年同月実績を大きく下回った。
- 4月、5月は、震災による旅行マインドの低下による新規予約の低迷や提供座席数の減少等を受け厳しい状況が続く見通し。

【海外】

- 昨年3月に1回寄港した大型クルーズ船(約5,000人送客)の寄港がなかったことが大きな減少要因であり、加えて、震災の影響で旅行のキャンセルが発生したことから前年同月実績を下回った。
- 4月についても、震災の影響に加え、昨年2回寄港した上記クルーズ船の寄港がないことから大幅な減少が見込まれる。5月以降は、クルーズ船や航空定期便が前年並みに推移する見込みであるが、震災の影響により厳しい見通し。

東京

- 震災発生後から航空会社各社の欠航、個人客、特に家族旅行のキャンセルが相次いだことから年同月実績を下回った。
- 4、5月は団体旅行のキャンセルが多く出ており、6、7月も新規予約は低迷している。東北地方からの主な経由地となる東京からの旅行は今後も手控えられ、厳しい状況が続くものと見られる。

大阪

- 3月は、震災が直接影響しなかった関西地方も旅行マインドの低下や路線縮小の影響を受け、前年同月実績を下回った。
- 4月については、路線縮小の影響を受けて前年同月実績を下回る見通し。6月以降、神戸路線の廃止から1年が経過し対前年比として減少幅は縮小する見通し。

福岡

- 昨年からの路線縮小にともなう提供座席数の減少、東日本大震災による旅行マインドの低下により前年同月実績を下回った。
- 旅行会社各社の予約状況は、4月は約70%、5月は約80%となっている。昨年運航された福岡－石垣路線の運航が今年はないことから前年同月実績を下回るものと見られる。

名古屋

- 前年同月と比較し提供座席数が減少していること、震災に伴う旅行マインドの低下から前年同月実績を下回った。
- 旅行会社各社の予約状況については、ばらつきがあるものの、スカイマークが就航を予定している6月までは、前年同期実績を下回るものと見られる。

台湾

- 昨年3月約200人を送客した復興航空チャーター便の運航がなかったこと、震災による旅行のキャンセルがあったことから、前年同月実績を下回った。
- 4月10日から昨年よりも1ヶ月早くクルーズ船の寄港が再開されること、空路については震災の影響を受けることから、台湾総数としては、今後微減で推移するものと見られる。

韓国

- 震災後、ツアーのキャンセルの発生及び新規予約が低迷したことから、前年同月実績を下回った。
- 4月はジンエアーによるチャーター便の運航、インセンティブツアーの催行等明るい話題があるものの、福島第一原発が予断を許さない状況であることから当面は厳しい状況が続くものと見られる。

中国本土

- VJ事業による広告宣伝や一般消費者向けプロモーションは中止されている。沖縄旅行のキャンセルも相次ぎ前年実績を下回った。
- 海南航空の北京－那覇線の就航が4月末から6月になったこと、中国東方航空の上海－那覇線の増便も7月以降となったことから今後も厳しい状況が続くものと見られる。

香港

- 沖縄へのツアーはキャンセルが相次いだことから前年同月実績を下回った。
- 香港ドラゴン航空も3月末から7月まで運航を取りやめているものの、4月中旬から沖縄ツアーを販売再開している旅行社も出てきており、序々に回復に向かうものと見られる。

5月のトピックス

上旬	中旬
第37回 那覇ハーリー 2011年5月3日(火)～5日(木)	第12回 ビーチバレー宮古島大会2011 2011年5月21日(土)、22日(日)

平成22年度入域観光客統計月報 (平成23年3月)

第1表 入域観光客数

(単位:人、%)

区分	入域観光客数(総数)				空路海路別内訳					
	国内		外国		空路計		海路計			
	国内	外国	国内	外国	国内	外国	国内	外国		
月間	23年3月	436,400	428,000	8,400	430,300	423,800	6,500	6,100	4,200	1,900
	22年3月	544,900	529,800	15,100	533,400	525,500	7,900	11,500	4,300	7,200
	増減数	△108,500	△101,800	△6,700	△103,100	△101,700	△1,400	△5,400	△100	△5,300
	前年同月比	80.1	80.8	55.6	80.7	80.6	82.3	53.0	97.7	26.4
平成22年4月～ 累計(年度)	今年度	5,717,900	5,435,100	282,800	5,552,600	5,401,000	151,600	165,300	34,100	131,200
	前年度	5,690,000	5,443,800	246,200	5,510,200	5,410,300	99,900	179,800	33,500	146,300
	増減数	27,900	△8,700	36,600	42,400	△9,300	51,700	△14,500	600	△15,100
	前年度同期比	100.5	99.8	114.9	100.8	99.8	151.8	91.9	101.8	89.7
平成23年1月～ 累計(暦年)	今年	1,273,000	1,235,500	37,500	1,259,300	1,227,200	32,100	13,700	8,300	5,400
	前年	1,410,200	1,370,800	39,400	1,389,600	1,363,300	26,300	20,600	7,500	13,100
	増減数	△137,200	△135,300	△1,900	△130,300	△136,100	5,800	△6,900	800	△7,700
	前年同期比	90.3	90.1	95.2	90.6	90.0	122.1	66.5	110.7	41.2

第2表 航路別入域観光客数

期間	区分	総数	(1)	(2)	(3)	(4)	(5)	(6)	(7)	(8)	(9)	(10)	(11)	(12)	(13)	(14)	(15)	(16)	(17)	(18)	(19)	(20)	(21)	(22)	(23)	(24)	(25)	(26)
			東京	伊丹	関西	神戸	福岡	名古屋	札幌	鹿児島	北九州	仙台	福島	新潟	静岡	富山	小松	岡山	広島	高松	高松	松山	高知	長崎	熊本	大分	宮崎	その他
月間	23年3月	436,400	193,500	25,000	39,500	21,000	58,500	45,800	0	1,800	200	2,100	2,900	0	3,000	3,200	6,300	5,500	0	0	2,200	2,900	0	2,700	0	2,700	900	8,400
	22年3月	544,900	253,400	24,100	40,100	31,700	67,000	52,300	0	6,200	0	2,800	2,900	0	3,800	3,100	10,200	5,000	2,600	0	2,300	3,000	0	3,100	0	3,100	1,500	15,100
	増減数	△108,500	△59,900	900	△6,600	△16,700	△8,500	△6,500	0	△4,400	200	△500	0	0	△800	100	△3,900	500	△2,600	0	△100	△100	0	△400	0	△400	△600	△6,700
	前年同月比	80.1	76.4	103.7	98.5	66.2	87.3	87.6	-	93.2	皆減	29.0	80.8	100.0	-	78.9	103.2	61.8	110.0	皆減	-	95.7	96.7	-	87.1	60.0	55.6	
構成比	100.0	44.3	5.7	9.1	4.8	13.4	10.5	0.0	2.5	0.0	0.4	0.5	0.7	0.0	0.7	1.4	1.3	0.0	0.0	0.0	0.5	0.7	0.0	0.6	0.2	1.9		
平成22年度	今年度	5,717,900	2,686,000	299,400	495,900	251,200	687,900	459,300	0	123,700	5,600	58,000	700	16,700	30,200	200	37,800	39,700	70,400	57,000	20,100	0	23,900	32,100	0	30,500	3,800	282,800
	前年度	5,690,000	2,660,800	281,900	459,500	285,600	661,100	475,400	100	132,000	28,800	60,900	3,400	23,400	25,800	600	36,300	37,800	72,500	50,300	25,800	1,500	23,500	39,100	0	32,000	5,600	246,200
	増減数	27,900	5,200	17,500	36,300	△34,400	26,800	△16,100	△100	△3,300	△23,200	△2,900	△2,700	△6,700	4,400	△400	1,500	1,900	△2,100	6,700	△5,700	△1,500	400	△7,000	0	△1,500	△1,800	36,600
	前年度同月比	100.5	100.2	106.2	107.9	88.0	104.1	96.6	皆減	97.5	19.4	95.2	20.5	71.4	117.1	33.3	104.1	105.0	97.1	113.3	77.9	皆減	101.7	82.1	-	95.3	67.9	114.9
構成比	100.0	47.0	5.2	8.7	4.4	12.0	8.0	0.0	2.3	0.1	1.0	0.0	0.3	0.5	0.0	0.7	0.7	1.2	1.0	0.4	0.0	0.4	0.6	0.0	0.5	0.1	4.9	
平成23年度	今年度	1,273,000	598,900	70,500	107,900	53,200	165,000	116,300	0	29,300	0	11,800	400	5,400	7,900	0	7,900	8,400	16,200	14,000	200	0	5,800	8,000	0	6,600	1,800	37,500
	前年度	1,410,200	670,400	64,000	99,600	80,400	174,200	133,300	0	28,900	6,800	15,900	0	5,100	8,100	200	9,000	8,400	23,400	12,000	6,400	0	5,300	8,200	0	7,800	2,400	39,400
	増減数	△137,200	△71,500	6,500	8,300	△27,200	△9,200	△17,000	0	400	△6,800	△4,100	400	△700	△200	△200	△1,100	0	△7,200	2,000	△6,200	0	500	△200	0	△1,200	△600	△1,900
	前年度同月比	90.3	89.3	110.2	108.3	66.2	94.7	87.2	皆減	101.4	0.0	74.2	0.0	88.5	97.5	0.0	87.8	100.0	69.2	116.7	3.1	皆減	109.4	97.6	-	84.6	75.0	95.2
構成比	100.0	47.0	5.5	8.5	4.2	13.0	9.1	0.0	2.3	0.0	0.9	0.0	0.4	0.6	0.0	0.6	0.7	1.3	1.1	0.0	0.0	0.5	0.6	0.0	0.5	0.1	2.9	

注1 国内客には、沖縄県居住者は含まない。本土経由で来県する外国客を含む。

注2 推計方法は、国内航路については、本土と沖縄県間に航路を有する航空及び船舶各社の航路別旅客輸送実績に同航路における入域観光客の滞在率(サンプリング調査)をデフレクターとして算出した。

また、外国人については福岡入国管理局那覇支庁の資料に基づき沖縄県が推計。

第3表 国籍別入域観光客数

期間	区分	外国人総数								
		(1) 台湾	(2) 韓国	(3) 中国本土	(4) 香港	(5) アメリカ	(6) イギリス(本国)	(7) フランス	(8) その他	
月間	23年3月	2,300	800	100	2,100	600	200	0	2,300	
	22年3月	3,500	1,100	200	2,200	1,700			6,400	
	増減数	△1,200	△300	△100	△100	△1,100	-	-	△4,100	
	前年同月比	65.7	72.7	50.0	95.5	35.3	-	-	35.9	
	23年3月構成比	27.4	9.5	1.2	25.0	7.1	2.4	0.0	27.4	
	今年度	118,000	17,000	24,700	48,300	8,600	5,000	500	60,700	
平成22年4月～ 累計(年度)	前年度	98,800	12,500	17,700	28,600	12,700	0	0	75,900	
	増減数	19,200	4,500	7,000	19,700	△4,100	5,000	500	△15,200	
	前年度同期比	119.4	136.0	139.5	168.9	67.7	-	-	80.0	
	今年度構成比	41.7	6.0	8.7	17.1	3.0	1.8	0.2	21.5	
	今年	9,500	7,800	1,800	9,400	2,000	900	0	6,100	
	前年	11,800	4,600	2,400	5,000	2,900	0	0	12,700	
平成23年1月～ 累計(暦年)	増減数	△2,300	3,200	△600	4,400	△900	900	0	△6,600	
	前年同期比	80.5	169.6	75.0	188.0	69.0	-	-	48.0	
	今年	25.3	20.8	4.8	25.1	5.3	2.4	0.0	16.3	

注 ①外国人については入国管理局の資料に基づき沖縄県が推計。特例上陸者数を含む。
②イギリス・フランスは、平成22年4月から集計を始めた。

月別入域観光客数の推移(平成17年度～平成22年度)

年度

(単位:人、%)

	実 数												前 年 度 比							
	平成18年度		平成19年度		平成20年度		平成21年度		平成22年度		18年度/17年度		19年度/18年度		20年度/19年度		21年度/20年度		22年度/21年度	
	月間	累計	月間	累計	月間	累計	月間	累計	月間	累計	月間	累計	月間	累計	月間	累計	月間	累計	月間	累計
4月	453,400	453,400	475,300	475,300	484,000	484,000	448,400	448,400	471,900	471,900	471,900	471,900	471,900	471,900	1.8	△7.4	△7.4	△7.4	5.2	5.2
5月	417,900	871,300	420,400	895,700	456,900	940,900	423,300	871,700	465,000	936,900	465,000	936,900	465,000	936,900	5.0	△7.4	△7.4	△7.4	9.9	7.5
6月	404,300	1,275,600	417,200	1,312,900	438,800	1,379,700	426,800	1,298,500	427,700	1,364,600	△3.0	△0.2	3.2	2.9	5.1	△2.7	△5.9	0.2	5.1	
7月	461,300	1,736,900	477,600	1,790,500	525,400	1,905,100	527,800	1,826,300	543,000	1,907,600	△3.6	△1.1	3.5	3.1	6.4	-0.5	△4.1	2.9	4.5	
8月	569,200	2,306,100	614,200	2,404,700	626,700	2,531,800	601,900	2,428,200	635,700	2,543,300	1.0	△0.6	7.9	4.3	5.3	△4.0	△4.1	5.6	4.7	
9月	490,400	2,796,500	528,400	2,933,100	535,000	3,068,800	515,200	2,943,400	550,600	3,094,100	△0.2	△0.5	7.7	4.9	4.6	△3.7	△4.0	6.9	5.1	
10月	519,900	3,316,400	519,700	3,452,800	547,000	3,613,800	479,900	3,423,300	499,500	3,593,600	8.3	0.8	△0.0	4.1	5.3	△12.3	△5.3	4.1	5.0	
11月	474,500	3,790,900	486,300	3,939,100	485,500	4,099,300	426,300	3,849,600	430,900	4,024,500	6.1	1.4	2.5	3.9	△0.2	△12.2	△6.1	1.1	4.5	
12月	455,100	4,246,000	471,000	4,410,100	464,000	4,563,300	430,200	4,279,800	420,400	4,444,900	3.2	1.6	3.5	3.9	△1.5	△7.3	△6.2	△2.3	3.9	
1月	435,800	4,681,800	434,700	4,844,800	420,300	4,983,600	418,300	4,698,100	406,200	4,851,100	4.4	1.8	△0.3	3.5	△3.3	△0.5	△5.7	△2.9	3.3	
2月	465,600	5,147,400	483,800	5,328,600	413,500	5,397,100	447,000	5,145,100	430,400	5,281,500	6.9	2.3	3.9	3.5	△14.5	1.3	8.1	△4.7	△3.7	
3月	557,700	5,705,100	563,700	5,892,300	537,200	5,934,300	544,900	5,690,000	436,400	5,717,900	3.5	2.4	1.1	3.3	△4.7	0.7	1.4	△4.1	△19.9	
計	5,705,100	5,705,100	5,892,300	5,892,300	5,934,300	5,934,300	5,690,000	5,690,000	5,717,900	5,717,900	-	2.4	-	3.3	-	0.7	-	△4.1	-	0.5

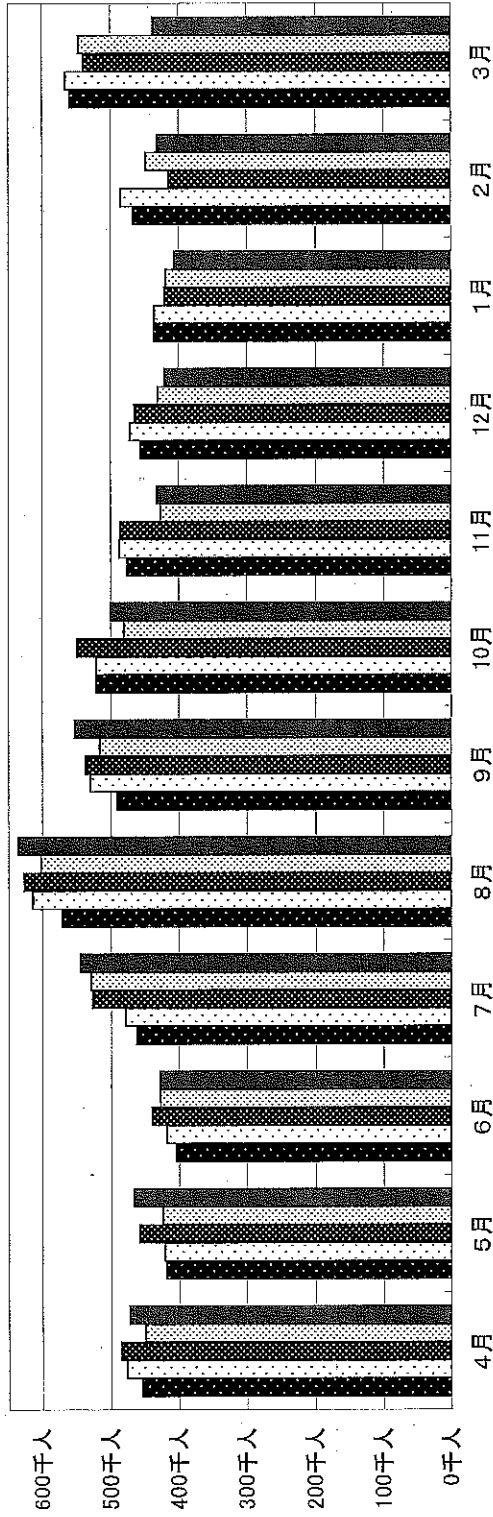
月別入域観光客数の推移(平成18年～平成23年)

暦年

(単位:人、%)

	実 数												前 年 度 比										
	平成19年		平成20年		平成21年		平成22年		平成23年		19年/18年		20年/19年		21年/20年		22年/21年		23年/22年				
	月間	累計	月間	累計	月間	累計	月間	累計	月間	累計	月間	累計	月間	累計	月間	累計	月間	累計	月間	累計			
1月	435,800	435,800	434,700	434,700	420,300	420,300	418,300	418,300	406,200	406,200	4.4	4.4	△0.3	△0.3	△3.3	△3.3	△0.5	△0.5	△2.9	△2.9	△2.9	△2.9	
2月	465,600	901,400	483,800	918,500	413,500	833,800	447,000	865,300	430,400	836,600	6.9	5.7	3.9	1.9	△14.5	△9.2	-8.1	3.8	3.8	△3.7	△3.3	△3.3	
3月	557,700	1,459,100	563,700	1,482,200	537,200	1,371,000	544,900	1,410,200	436,400	1,273,000	3.5	4.8	1.1	1.6	△4.7	△7.5	1.4	2.9	2.9	△19.9	△9.7	△9.7	
4月	475,300	1,934,400	484,000	1,966,200	448,400	1,819,400	471,900	1,882,100		1,273,000	4.8	4.8	1.8	1.6	△7.4	△7.5	5.2	3.4	3.4				
5月	420,400	2,354,800	456,900	2,423,100	423,300	2,242,700	465,000	2,347,100		1,273,000	0.6	4.1	8.7	2.9	△7.4	△7.4	9.9	4.7	4.7				
6月	417,200	2,772,000	438,800	2,861,900	426,800	2,669,500	427,700	2,774,800		1,273,000	3.2	3.9	5.2	3.2	△2.7	△6.7	0.2	3.9	3.9				
7月	477,600	3,249,600	525,400	3,387,300	527,800	3,197,300	543,000	3,317,800		1,273,000	3.5	3.9	10.0	4.2	0.5	△5.6	2.9	3.8	3.8				
8月	614,200	3,863,800	626,700	4,014,000	601,900	3,799,200	635,700	3,953,500		1,273,000	7.9	4.5	2.0	3.9	△4.0	△5.4	5.6	4.1	4.1				
9月	528,400	4,392,200	535,000	4,549,000	515,200	4,314,400	550,800	4,504,300		1,273,000	7.7	4.9	1.2	3.6	△3.7	△5.2	6.9	4.4	4.4				
10月	519,700	4,911,900	547,000	5,096,000	479,900	4,794,300	499,500	5,003,800		1,273,000	△0.0	4.3	5.3	3.7	△12.3	△5.9	4.1	4.4	4.4				
11月	486,300	5,398,200	485,500	5,581,500	426,300	5,220,600	430,900	5,434,700		1,273,000	2.5	4.2	△0.2	3.4	△12.2	△6.5	1.1	4.1	4.1				
12月	471,000	5,869,200	484,000	6,045,500	430,200	5,650,800	420,400	5,855,100		1,273,000	3.5	4.1	△1.5	3.0	△7.3	△6.5	△2.3	3.6	3.6				
計	5,869,200	5,869,200	6,045,500	6,045,500	5,660,800	5,650,800	5,855,100	5,855,100	1,273,000	1,273,000	-	4.1	-	3.0	-	△6.5	-	3.6	3.6	-	-	-	-

月別入域観光客数の推移
(平成18年度～平成22年度)



■平成18年度 □平成19年度 ▨平成20年度 ▩平成21年度 ■平成22年度

(単位:千人)

	4月	5月	6月	7月	8月	9月	10月	11月	12月	1月	2月	3月	計
平成18年度	453.4	417.9	404.3	461.3	569.2	490.4	519.9	474.5	455.1	435.8	465.6	557.7	5,705.1
平成19年度	475.3	420.4	417.2	477.6	614.2	528.4	519.7	486.3	471.0	434.7	483.8	563.7	5,892.3
平成20年度	484.0	456.9	438.8	525.4	626.7	535.0	547.0	485.5	464.0	420.3	413.5	537.2	5,934.3
平成21年度	448.4	423.3	426.8	527.8	601.9	515.2	479.9	426.3	430.2	418.3	447.0	544.9	5,690.0
平成22年度	471.9	465.0	427.7	543.0	635.7	550.8	499.5	430.9	420.4	406.2	430.4	436.4	5,717.9

