

# 平成23年(2011年) 入域観光客統計概況 2月

平成23年3月公表資料

2月の観光客数は、43万400人。  
対前年同月比 △1万6,600人、△3.7%  
～平成22年12月から3ヶ月連続で前年同月実績を下回った～

## 国内外別入域状況

区分	入域観光客数	前年同月実績	前年同月比(人)	前年同月比(%)
国内客	415,500 人	432,100 人	△ 16,600 人	△ 3.8%
外国客	14,900 人	14,900 人	± 0 人	± 0.0%
合計	430,400 人	447,000 人	△ 16,600 人	△ 3.7%

## 地域別入域状況(国内)

区分	入域観光客数	前年同月実績	前年同月比(%)	前年同月比(%)	構成比
東京	205,300 人	211,900 人	△ 6,600 人	△ 3.1%	49.4%
関西方面	78,200 人	75,600 人	+ 2,600 人	+ 3.4%	18.8%
福岡方面	54,200 人	56,900 人	△ 2,700 人	△ 4.7%	13.0%
名古屋	36,400 人	44,000 人	△ 7,600 人	△ 17.3%	8.8%
その他	41,400 人	43,700 人	△ 2,300 人	△ 5.3%	10.0%
合計	415,500 人	432,100 人	△ 16,600 人	△ 3.8%	100.0%

## 国籍別入域状況(海外)

区分	外国人観光客数	前年同月実績	前年同月比(%)	前年同月比(%)	構成比
台湾	4,000 人	5,100 人	△ 1,100 人	△ 21.6%	26.8%
韓国	3,000 人	1,500 人	+ 1,500 人	+ 100.0%	20.1%
中国本土	900 人	1,800 人	△ 900 人	△ 50.0%	6.0%
香港	4,400 人	1,800 人	+ 2,600 人	+ 144.4%	29.5%
アメリカ	600 人	500 人	+ 100 人	+ 20.0%	4.0%
イギリス(本国)	400 人	- 人	- 人	-	2.7%
その他	1,600 人	4,200 人	△ 2,600 人	△ 61.9%	10.7%
合計	14,900 人	14,900 人	± 0 人	± 0.0%	100.0%

※イギリス・フランスは、平成22年4月から集計を始めた。

※今月の特例上陸者数は600人。

## 概況と見通し

### 【国内】

- 2月は、昨年からの減便や機材縮小の影響から前年同月と比べ1万席以上提供座席数が減少しており、週末等の需要が取り込めず前年同月実績を下回った。
- 3月11日に発生した「東北地方太平洋沖地震」や福島第一原発の問題等により、厳しい状況である。今後は大きな影響が想定されるが、詳細については不透明な状況である。

### 【海外】

- 2月は航空定期便については順調に推移したものの、クルーズ船の寄港が昨年よりも少なかったことから、外国人総数としては前年同月実績並みとなった。
- 3月下旬、4月の沖縄旅行へのキャンセルが相次いでいる。各国政府から国民に対して、日本への渡航自粛が求められており、厳しい状況である。

東京

- プロ野球キャンプの話題性から個人客を中心に好調に推移したものの、団体客が伸び悩んだため、前年同月実績を下回った。
- 3月11日に発生した「東北地方太平洋沖地震」や福島第一原発の問題等による影響が想定される。今後の影響の規模については不透明な状況である。

大阪

- 2月は、沖縄県内でのイベントやプロ野球キャンプにより注目度が高まったことから前年同月実績を上回った。
- 3月は沖縄県内で予定されていたイベントの中止による影響が懸念される。地震発生により、国内全体の旅行マインドは低下するものと見られる。

福岡

- 昨年からの路線整理にともなう提供座席数の減少、ANAによる福岡－石垣線の季節運航がなかったことから前年同月実績を下回った。
- 福岡方面からの旅行について大きな影響は報告されていない。しかし、沖縄県内で予定されていたイベントの中止や旅行マインドの低下による影響が懸念される。

名古屋

- 提供座席数が昨年に比べ減少していることや旅行料金の値上がりによる旅行需要減少の影響から、前年同月実績を下回った。
- 名古屋－那覇線が増便されるが実質的には座席数は減少するため、4月以降も団体客を中心に苦戦するものと見られる。また、地震等に伴う旅行マインド低下の影響も懸念される。

台湾

- 今年の旧正月連休は昨年に比べて短かったこと、昨年は8便あった復興航空のチャーター便の運航がなかったことから前年同月実績を下回った。
- 台湾政府は特別に必要な理由がなければ日本への渡航を見合わせることを指示しており、今後の影響が懸念される。

韓国

- 航空定期便が2月中旬までデイリー運航だったこと、釜山からのチャーター便の運航があったことから前年同月実績を上回った。
- 放射性物質の広がり等を懸念して3月の旅行はキャンセルが相次いでいる。4月以降のキャンセル数も増加しており厳しい状況である。

中国本土

- 昨年は2月に多く造成された旧正月連休を利用したチャーター便やツアーが、今年は1月末にシフトしたことから前年同月実績を下回った。
- 当面、VJ事業による広告宣伝や一般消費者向けプロモーションは中止される。沖縄旅行のキャンセルも発生しており厳しい状況である。

香港

- 2月は、旧正月の旅行需要が好調であり、航空定期便も昨年よりも週5便多い運航状況だったことから、前年同月実績を上回った。
- 沖縄への旅行のキャンセルが相次いでいる。4月以降のキャンセルも増加しており、厳しい状況である。

■ 4月のトピックス

中旬	中旬・下旬
琉球海炎祭2011 2011年4月16日(土)	石垣島トライアスロン2011 4月17日(日) 全日本トライアスロン宮古島大会2011 4月24日(日)

平成22年度入域観光客統計月報 (平成23年2月)

第1表 入域観光客数

(単位:人、%)

期間	区分	入域観光客数(総数)		空路海路別内訳						
		国内	外国	空路計	国内	外国	海路計	国内	外国	
月間	23年2月	430,400	415,500	14,900	427,300	413,800	13,500	3,100	1,700	1,400
	22年2月	447,000	432,100	14,900	441,800	430,600	11,200	5,200	1,500	3,700
	増減数	△16,600	△16,600	0	△14,500	△16,800	2,300	△2,100	200	△2,300
	前年 同月比	96.3	96.2	100.0	96.7	96.1	120.5	59.6	113.3	37.8
平成22年4月～ 累計(年度)	今年度	5,281,500	5,007,100	274,400	5,122,300	4,977,200	145,100	159,200	29,900	129,300
	前年度	5,145,100	4,914,000	231,100	4,976,800	4,884,800	92,000	168,300	29,200	139,100
	増減数	136,400	93,100	43,300	145,500	92,400	53,100	△9,100	700	△9,800
	前年度 同期比	102.7	101.9	118.7	102.9	101.9	157.7	94.6	102.4	93.0
平成23年1月～ 累計(暦年)	今年	836,600	807,500	29,100	829,000	803,400	25,600	7,600	4,100	3,500
	前年	865,300	841,000	24,300	856,200	837,800	18,400	9,100	3,200	5,900
	増減数	△28,700	△33,500	4,800	△27,200	△34,400	7,200	△1,500	900	△2,400
	前年 同期比	96.7	96.0	119.8	96.8	95.9	139.1	83.5	128.1	59.3

第2表 航路別入城観光客数

区分 期間	航路別入城観光客数																									
	(1)	(2)	(3)	(4)	(5)	(6)	(7)	(8)	(9)	(10)	(11)	(12)	(13)	(14)	(15)	(16)	(17)	(18)	(19)	(20)	(21)	(22)	(23)	(24)	(25)	(26)
	東京	伊丹	関西	神戸	福岡	名古屋	札幌	鹿児島	北九州	仙台	福島	新潟	静岡	富山	小松	岡山	広島	高松	松山	高知	長崎	熊本	大分	宮崎	その他	外国
23年2月	430,400	205,300	38,900	16,700	54,200	36,400	0	8,500	0	5,400	0	2,000	2,500	0	2,600	2,800	5,900	4,300	200	0	1,900	2,500	0	2,000	800	14,900
22年2月	447,000	211,900	30,400	24,700	55,000	44,000	0	8,400	1,900	4,600	0	2,200	2,700	0	2,800	2,900	7,600	3,800	2,000	0	1,600	2,600	0	2,400	0	14,900
増減数	△16,600	△6,600	8,500	△8,000	△8,800	△7,600	0	100	△1,900	800	0	△200	△200	0	△200	△100	△1,700	400	△1,800	0	300	△100	0	△400	800	0
前年 同月比	96.3	96.9	110.2	128.0	98.5	82.7	-	101.2	皆減	117.4	-	90.9	92.6	-	92.9	96.6	77.6	110.3	皆減	-	118.8	96.2	-	83.3	皆増	100.0
23年2月 構成比	100.0	47.7	5.3	3.9	12.6	8.5	0.0	2.0	0.0	1.3	0.0	0.5	0.6	0.0	0.6	0.7	1.4	1.0	0.0	0.0	0.4	0.6	0.0	0.5	0.2	3.5
今年度	5,281,500	2,492,500	274,400	456,400	230,200	629,400	413,500	0	117,700	5,600	56,200	14,600	27,300	200	34,800	36,500	64,100	51,500	20,100	0	21,700	29,200	0	27,800	2,900	274,400
前年度	5,145,100	2,427,400	257,800	419,500	253,900	594,100	423,100	100	120,200	25,700	54,700	20,800	22,900	600	32,500	34,700	62,300	45,300	23,200	1,500	21,200	36,100	0	28,900	4,100	231,100
増減数	136,400	65,100	16,600	36,900	△23,700	35,300	△9,600	△100	△2,500	△20,100	1,500	△2,900	△6,200	4,400	△2,300	1,800	1,800	6,200	△3,100	△1,500	500	△6,900	0	△1,100	△1,200	43,300
前年度 同期比	102.7	102.7	106.4	108.8	90.7	105.9	97.7	皆減	97.9	21.8	102.7	70.2	119.2	33.3	107.1	105.2	102.9	113.7	86.6	皆減	102.4	80.9	-	96.2	70.7	118.7
今年度 構成比	100.0	47.2	5.2	8.6	11.9	7.8	0.0	2.2	0.1	1.1	0.0	0.3	0.5	0.0	0.7	0.7	1.2	1.0	0.4	0.0	0.4	0.6	0.0	0.5	0.1	5.2
今年	836,600	405,400	45,500	68,400	32,200	106,500	70,500	0	18,300	0	10,000	3,300	5,000	0	4,900	5,200	9,900	8,500	200	0	3,600	5,100	0	3,900	900	29,100
前年	865,300	417,000	39,900	48,700	107,200	81,000	0	17,100	3,700	9,700	0	3,500	5,200	200	5,200	5,300	13,200	7,000	3,800	0	3,000	5,200	0	4,700	900	24,300
増減数	△28,700	△11,600	5,600	8,900	△16,500	△700	△10,500	0	1,200	△3,700	300	△200	△200	△200	△300	△100	△3,300	1,500	△3,600	0	600	△100	0	△800	0	4,800
前年 同期比	96.7	97.2	114.0	115.0	66.1	99.3	87.0	-	107.0	皆減	103.1	皆増	94.3	皆減	94.2	98.1	75.0	121.4	5.3	-	120.0	98.1	-	83.0	100.0	119.8
今年 構成比	100.0	48.5	5.4	8.2	12.7	8.4	0.0	2.2	0.0	1.2	0.0	0.4	0.6	0.0	0.6	0.6	1.2	1.0	0.0	0.0	0.4	0.6	0.0	0.5	0.1	3.5

注1 国内客には、沖縄県居住者は含まない。本土経由で来県する外国客は含む。

2 推計方法は、国内航路については、本土と沖縄県間に航路を有する航空及び船隻各社の航路別旅客輸送実績に同航路における入城観光客の滞在率(サンプリング調査)をデフレクターとして算出した。  
また、外国人については福岡入国管理局那覇支局の資料に基づき沖縄県が推計。

第3表 国籍別入域観光客数

期間	区分	外国人総数	(1)	(2)	(3)	(4)	(5)	(6)	(7)	(8)
			台湾	韓国	中国本土	香港	アメリカ	イギリス(本国)	フランス	その他
月間	23年2月	14,900	4,000	3,000	900	4,400	600	400	0	1,600
	22年2月	14,900	5,100	1,500	1,800	1,800	500	-	-	4,200
	増減数	0	△1,100	1,500	△900	2,600	100	-	-	△2,600
	前年 同月比	100.0	78.4	200.0	50.0	244.4	120.0	-	-	38.1
	23年2月 構成比	100.0	26.8	20.1	6.0	29.5	4.0	2.7	0.0	10.7
平成22年4月～ 累計(年度)	今年度	274,400	114,600	17,700	23,700	48,800	8,100	5,200	500	55,800
	前年度	231,100	95,300	11,400	17,500	26,400	11,000	-	-	69,500
	増減数	43,300	19,300	6,300	6,200	22,400	△2,900	-	-	△13,700
	前年度 同期比	118.7	120.3	155.3	135.4	184.8	73.6	-	-	80.3
	今年度 構成比	100.0	41.8	6.5	8.6	17.8	3.0	1.9	0.2	20.3
平成23年1月～ 累計(暦年)	今年	29,100	7,200	7,000	1,700	7,300	1,400	700	0	3,800
	前年	24,300	8,300	3,500	2,200	2,800	1,200	-	-	6,300
	増減数	4,800	△1,100	3,500	△500	4,500	200	-	-	△2,500
	前年 同期比	119.8	86.7	200.0	77.3	260.7	116.7	-	-	60.3
	今年 構成比	100.0	24.7	24.1	5.8	25.1	4.8	2.4	0.0	13.1

注 ①外国人については入国管理局の資料に基づき沖縄県が推計。特例上陸者数を含む。  
 ②イギリス・フランスは、平成22年4月から集計を始めた。

月別入域観光客数の推移(平成17年度～平成22年度)

年度

	実数												前年度比											
	平成18年度		平成19年度		平成20年度		平成21年度		平成22年度		18年度/17年度		19年度/18年度		20年度/19年度		21年度/20年度		22年度/21年度					
	月間	累計	月間	累計	月間	累計	月間	累計	月間	累計	月間	累計	月間	累計	月間	累計	月間	累計	月間	累計				
4月	453,400	453,400	475,300	475,300	484,000	484,000	448,400	448,400	471,900	471,900	1.5	1.5	4.8	4.8	1.8	1.8	△7.4	△7.4	5.2	5.2				
5月	417,900	871,300	420,400	895,700	456,900	940,900	423,300	871,700	465,000	936,900	0.8	1.2	0.6	2.8	8.7	5.0	△7.4	△7.4	9.9	7.5				
6月	404,300	1,275,600	417,200	1,312,900	438,800	1,379,700	426,800	1,298,500	427,700	1,364,600	△3.0	△0.2	3.2	2.9	5.2	5.1	△2.7	△5.9	0.2	5.1				
7月	461,300	1,736,900	477,600	1,790,500	525,400	1,905,100	527,800	1,826,300	543,000	1,907,600	△3.6	△1.1	3.5	3.1	10.0	6.4	0.5	△4.1	2.9	4.5				
8月	569,200	2,306,100	614,200	2,404,700	626,700	2,531,800	601,900	2,428,200	635,700	2,543,300	1.0	△0.6	7.9	4.3	2.0	5.3	△4.0	△4.1	5.6	4.7				
9月	490,400	2,796,500	528,400	2,933,100	535,000	3,066,800	515,200	2,943,400	550,800	3,094,100	△0.2	△0.5	7.7	4.9	1.2	4.6	△3.7	△4.0	6.9	5.1				
10月	519,900	3,316,400	519,700	3,452,800	547,000	3,613,800	479,900	3,423,300	499,500	3,593,600	8.3	0.8	△0.0	4.1	5.3	4.7	△12.3	△5.3	4.1	5.0				
11月	474,500	3,790,900	486,300	3,939,100	485,500	4,099,300	426,300	3,849,600	430,900	4,024,500	6.1	1.4	2.5	3.9	△0.2	4.1	△12.2	△6.1	1.1	4.5				
12月	455,100	4,246,000	471,000	4,410,100	464,000	4,563,300	430,200	4,279,800	420,400	4,444,900	3.2	1.6	3.5	3.9	△1.5	3.5	△7.3	△6.2	△2.3	3.9				
1月	435,800	4,681,800	434,700	4,844,800	420,300	4,983,600	418,300	4,698,100	406,200	4,851,100	4.4	1.8	△0.3	3.5	△3.3	2.9	△0.5	△5.7	△2.9	3.3				
2月	465,600	5,147,400	483,800	5,328,600	413,500	5,397,100	447,000	5,145,100	430,400	5,281,500	6.9	2.3	3.9	3.5	△14.5	1.3	8.1	△4.7	△3.7	2.7				
3月	557,700	5,705,100	563,700	5,892,300	537,200	5,934,300	544,900	5,690,000			3.5	2.4	1.1	3.3	△4.7	0.7	1.4	△4.1						
計	5,705,100	5,705,100	5,892,300	5,892,300	5,934,300	5,934,300	5,690,000	5,690,000	5,281,500	5,281,500	--	2.4	-	3.3	-	0.7		△4.1						

(単位:人、%)

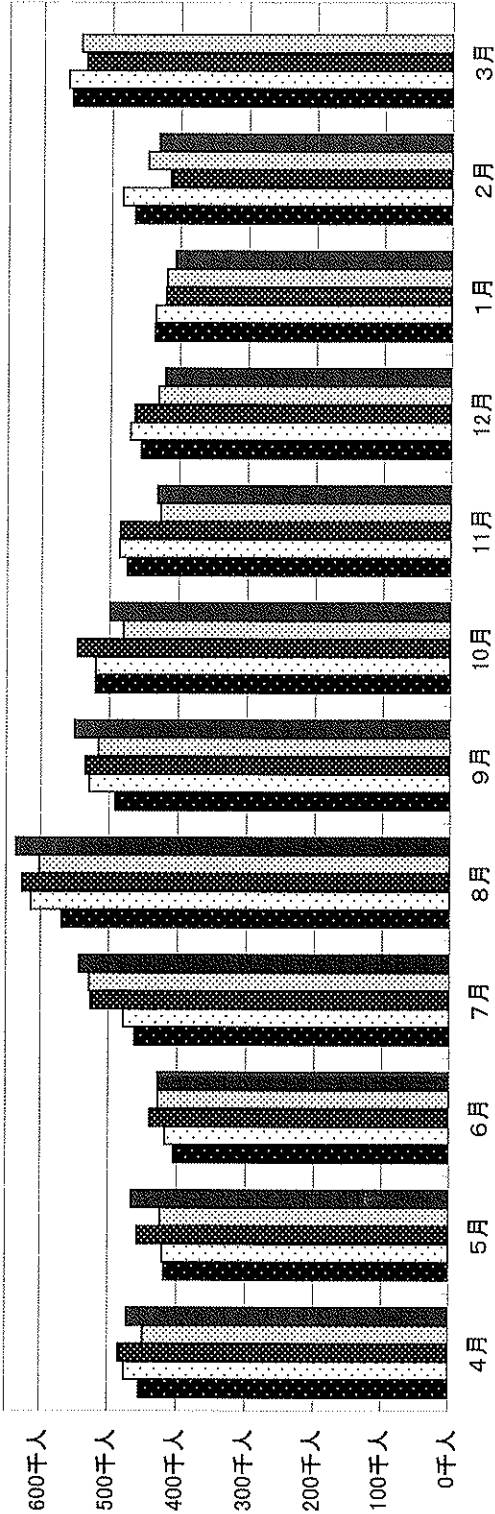
暦年

月別入域観光客数の推移(平成18年～平成23年)

	実数												前年度比											
	平成19年		平成20年		平成21年		平成22年		平成23年		19年/18年		20年/19年		21年/20年		22年/21年		23年/22年					
	月間	累計	月間	累計	月間	累計	月間	累計	月間	累計	月間	累計	月間	累計	月間	累計	月間	累計	月間	累計				
1月	435,800	435,800	434,700	434,700	420,300	420,300	418,300	418,300	406,200	406,200	4.4	4.4	△0.3	△0.3	△3.3	△3.3	△0.5	△0.5	△2.9	△2.9	△2.9	△2.9		
2月	465,600	901,400	483,800	918,500	413,500	833,800	447,000	865,300	430,400	836,600	6.9	5.7	3.9	1.9	△14.5	△9.2	8.1	3.8	△3.7	△3.3	△3.3	△3.3		
3月	557,700	1,459,100	563,700	1,482,200	537,200	1,371,000	544,900	1,410,200	836,600	836,600	3.5	4.8	1.1	1.6	△4.7	△7.5	1.4	2.9						
4月	475,300	1,934,400	484,000	1,966,200	448,400	1,819,400	471,900	1,882,100	836,600	836,600	4.8	4.8	1.8	1.6	△7.4	△7.5	5.2	3.4						
5月	420,400	2,354,800	456,900	2,423,100	423,300	2,242,700	465,000	2,347,100	836,600	836,600	0.6	4.1	8.7	2.9	△7.4	△7.4	9.9	4.7						
6月	417,200	2,772,000	438,800	2,861,900	426,800	2,669,500	427,700	2,774,800	836,600	836,600	3.2	3.9	5.2	3.2	△2.7	△6.7	0.2	3.9						
7月	477,600	3,249,600	525,400	3,387,300	527,800	3,197,300	543,000	3,317,800	836,600	836,600	3.5	3.9	10.0	4.2	0.5	△5.6	2.9	3.8						
8月	614,200	3,863,800	626,700	4,014,000	601,900	3,799,200	635,700	3,953,500	836,600	836,600	7.9	4.5	2.0	3.9	△4.0	△5.4	5.6	4.1						
9月	528,400	4,392,200	535,000	4,549,000	515,200	4,314,400	550,800	4,504,300	836,600	836,600	7.7	4.9	1.2	3.6	△3.7	△5.2	6.9	4.4						
10月	519,700	4,911,900	547,000	5,096,000	479,900	4,794,300	499,500	5,003,800	836,600	836,600	△0.0	4.3	5.3	3.7	△12.3	△5.9	4.1	4.4						
11月	486,300	5,398,200	485,500	5,581,500	426,300	5,220,600	430,900	5,434,700	836,600	836,600	2.5	4.2	△0.2	3.4	△12.2	△6.5	1.1	4.1						
12月	471,000	5,869,200	464,000	6,045,500	430,200	5,650,800	420,400	5,855,100	836,600	836,600	3.5	4.1	△1.5	3.0	△7.3	△6.5	△2.3	3.6						
計	5,869,200	5,869,200	6,045,500	6,045,500	5,650,800	5,650,800	5,855,100	5,855,100	836,600	836,600	-	4.1	-	3.0	-	△6.5	-	3.6	-	-	-	-		

(単位:人、%)

月別入域観光客数の推移  
(平成18年度～平成22年度)



■平成18年度 □平成19年度 ▨平成20年度 ▩平成21年度 ▪平成22年度

(単位:千人)

	4月	5月	6月	7月	8月	9月	10月	11月	12月	1月	2月	3月	計
平成18年度	453.4	417.9	404.3	461.3	569.2	490.4	519.9	474.5	455.1	435.8	465.6	557.7	5,705.1
平成19年度	475.3	420.4	417.2	477.6	614.2	528.4	519.7	486.3	471.0	434.7	483.8	563.7	5,892.3
平成20年度	484.0	456.9	438.8	525.4	626.7	535.0	547.0	485.5	464.0	420.3	413.5	537.2	5,934.3
平成21年度	448.4	423.3	426.8	527.8	601.9	515.2	479.9	426.3	430.2	418.3	447.0	544.9	5,690.0
平成22年度	471.9	465.0	427.7	543.0	635.7	550.8	499.5	430.9	420.4	406.2	430.4		5,281.5



