

# 平成23年(2011年) 入域観光客統計概況 1月

平成23年2月公表資料

1月の観光客数は、40万6,200人。  
対前年同月比 △1万2,100人、△2.9%  
～平成22年12月から2ヶ月連続で前年同月実績を下回った～

## 国内外別入域状況

区分	入域観光客数	前年同月実績	前年同月比(人)	前年同月比(%)
国内客	392,000 人	408,900 人	△ 16,900 人	△ 4.1%
外国客	14,200 人	9,400 人	+ 4,800 人	+ 51.1%
合計	406,200 人	418,300 人	△ 12,100 人	△ 2.9%

## 地域別入域状況(国内)

区分	入域観光客数	前年同月実績	前年同月比(%)	前年同月比(%)	構成比
東京	200,100 人	205,100 人	△ 5,000 人	△ 2.4%	51.0%
関西方面	67,900 人	72,500 人	△ 4,600 人	△ 6.3%	17.3%
福岡方面	52,300 人	54,000 人	△ 1,700 人	△ 3.1%	13.3%
名古屋	34,100 人	37,000 人	△ 2,900 人	△ 7.8%	8.7%
その他	37,600 人	40,300 人	△ 2,700 人	△ 6.7%	9.6%
合計	392,000 人	408,900 人	△ 16,900 人	△ 4.1%	100.0%

## 国籍別入域状況(海外)

区分	外国人観光客数	前年同月実績	前年同月比(%)	前年同月比(%)	構成比
台湾	3,200 人	3,200 人	± 0 人	± 0.0%	22.5%
韓国	4,000 人	2,000 人	+ 2,000 人	+ 100.0%	28.2%
中国本土	800 人	400 人	+ 400 人	+ 100.0%	5.6%
香港	2,900 人	1,000 人	+ 1,900 人	+ 190.0%	20.4%
アメリカ	800 人	700 人	+ 100 人	+ 14.3%	5.6%
イギリス(本国)	300 人	- 人	+ 300 人	-	2.1%
その他	2,200 人	2,100 人	+ 100 人	+ 4.8%	15.5%
合計	14,200 人	9,400 人	+ 4,800 人	+ 51.1%	100.0%

※イギリスは、平成22年4月から集計を始めた。

※今月の特例上陸者数は800人(国籍は不明)。

## 概況と見通し

### 【国内】

- 1月は、昨年からの路線縮小の影響から提供座席数が前年同月よりも約7万席減少していることや、海外旅行人気の高まり等から前年同月実績を下回った。
- 2月は、プロ野球キャンプ関連商品が好調なことや福岡路線の増便などから、入域観光客数は増加するものと見込まれる。3月は国際映画祭や音楽祭等のイベントによる集客が期待されるが、海外旅行人気等の影響も懸念されることから、不透明な状況となっている。

### 【海外】

- 1月は、釜山や北京発のチャーター便が運航されたこと、航空定期便についても昨年よりも多い運航状況であったことから前年同月実績を上回った。
- 2月も引き続き上記チャーター便が運航されること、韓国、香港の航空定期便の運航回数が昨年と同じ時期に比べて多いことから、順調に推移するものと見られる。

東京

- 成人の日を含んだ3連休を中心に個人旅行が好調だったものの、提供座席数の減少、海外旅行人気の高まりから、前年同月実績を下回った。
- 2月はプロ野球キャンプ関連商品が好調に推移しており、前年同月実績並みに推移するものと見られる。3月は、羽田空港の国際線を利用した海外旅行の商品展開が活発化しており、沖縄への旅行には厳しい状況が続くものと見られる。

大阪

- 昨年からの航空路線縮小により提供座席数が昨年に比べ減少していることや厳しい経済状況による消費手控え等から前年同月実績を下回った。
- 3月は沖縄でのイベント開催により持ち直すものの、4月以降も新幹線を利用した九州方面への旅行やディズニーシー10周年等他地域との競合が激化することから厳しい状況が続くものと見られる。

福岡

- スカイマークが送客数を伸ばしたものの、昨年からの路線縮小の影響により提供座席数は昨年に比べ減少していることから、前年同月実績を下回った。
- 2、3月は、ANAの福岡ー那覇線が増便されること、沖縄での各種イベントの開催から前年同月実績並みの推移が見込まれる。4月以降、九州新幹線全線開通により新幹線を利用した商品展開が活発化することから伸び悩むものと見られる。

名古屋

- 昨年からの機材縮小や減便により提供座席数が昨年に比べ減少していることや旅行料金の値上がりによる旅行需要の減少等の影響から、前年同月実績を下回った。
- 2月は、プロ野球キャンプ関連商品を中心に予約状況は好調に推移している。3月以降も旅行会社各社の予約状況は堅調なことから前年並みに推移するものと見られる。

台湾

- 昨年6便あった花蓮ー石垣間のチャーター便の運航がなかったものの、高雄発チャーター便の運航、定期便による堅調な送客があったことから前年同月実績並みとなった。
- 2月は、旧正月連休があるものの、チャーター便や臨時便の予約状況は全体的に伸び悩んでおり前年並みになるものと見られる。4月は連休があり微増で推移する見込み。

韓国

- 航空定期便が1月からデイリー運航となり昨年よりも週4便多い運航状況であること、釜山からのプログラムチャーター便の運航があったことから前年同月実績を上回った。
- 2月中旬までは航空定期便のデイリー運航が継続することから順調な推移が見込まれる。3月以降も、定期便は昨年より週2便多く運航される予定であるため順調に推移するものと見られる。

中国本土

- 北京からのチャーター便が再開されたこと、定期便を利用した送客も好調だったことから、前年同月実績を上回った。
- 今後も、北京からのチャーター便の販売も順調であること、3月以降も小規模なツアーが数件予定されていることから堅調に推移するものと見られる。

香港

- 1月は、航空定期便が昨年よりも週5便多い運航状況であること、旅行需要も好調であることから、前年同月実績を上回った。
- 2月は、旧正月の旅行需要が好調であることから順調に推移するものと見られる。3月以降、旅行の閑散期になり増加幅は縮小するものの、定期便の運航回数が昨年よりも多いことから今後も順調な推移が見込まれる。

■ 3月のトピックス

中旬	中～下旬
第2回 沖縄国際アジア音楽祭 musix2011 3月18日(金)～20日(日)	第3回 沖縄国際映画祭 3月18日(金)～27日(日)

平成22年度入域観光客統計月報 (平成23年1月)

第1表 入域観光客数

(単位:人、%)

期間	区分	入域観光客数(総数)				空路海路別内訳				
		国内		外国		空路計		海路計		
		国内	外国	国内	外国	国内	外国	国内	外国	
月間	23年1月	406,200	392,000	14,200	401,700	389,600	12,100	4,500	2,400	2,100
	22年1月	418,300	408,900	9,400	414,400	407,200	7,200	3,900	1,700	2,200
	増減数	△12,100	△16,900	4,800	△12,700	△17,600	4,900	600	700	△100
	前年 同月比	97.1	95.9	151.1	96.9	95.7	168.1	115.4	141.2	95.5
平成22年4月～ 累計(年度)	今年度	4,851,100	4,591,600	259,500	4,695,000	4,563,400	131,600	156,100	28,200	127,900
	前年度	4,698,100	4,481,900	216,200	4,535,000	4,454,200	80,800	163,100	27,700	135,400
	増減数	153,000	109,700	43,300	160,000	109,200	50,800	△7,000	500	△7,500
	前年度 同期比	103.3	102.4	120.0	103.5	102.5	162.9	95.7	101.8	94.5
平成23年1月～ 累計(暦年)	今年	406,200	392,000	14,200	401,700	389,600	12,100	4,500	2,400	2,100
	前年	418,300	408,900	9,400	414,400	407,200	7,200	3,900	1,700	2,200
	増減数	△12,100	△16,900	4,800	△12,700	△17,600	4,900	600	700	△100
	前年 同期比	97.1	95.9	151.1	96.9	95.7	168.1	115.4	141.2	95.5

第2表 航路別入域観光客数

区分 期間	(1)	(2)	(3)	(4)	(5)	(6)	(7)	(8)	(9)	(10)	(11)	(12)	(13)	(14)	(15)	(16)	(17)	(18)	(19)	(20)	(21)	(22)	(23)	(24)	(25)	(26)	
	総数	東京	伊丹	関西	神戸	福岡	名古屋	札幌	鹿児島	北九州	仙台	福島	新潟	静岡	富山	小松	岡山	広島	高松	松山	高知	長崎	熊本	大分	宮崎	その他	外国
23年1月	406,200	200,100	22,900	29,500	15,500	52,300	34,100	0	9,800	0	4,600	200	1,300	2,500	0	2,300	2,400	4,000	4,200	0	0	1,700	2,600	0	1,900	100	14,200
22年1月	418,300	205,100	19,400	29,100	24,000	52,200	37,000	0	8,700	1,800	5,100	0	1,300	2,500	200	2,400	5,600	3,100	1,800	1,800	0	1,400	2,600	0	2,300	900	9,400
増減数	△12,100	△5,000	3,500	400	△8,500	100	△2,900	0	1,100	△1,800	△500	200	0	0	△200	△100	0	△1,600	△1,800	△1,800	0	300	0	0	△400	△800	4,800
前年 同月比	97.1	97.6	118.0	101.4	64.6	100.2	92.2	-	112.6	皆減	90.2	皆増	100.0	100.0	皆減	95.8	71.4	135.5	皆減	皆減	-	121.4	100.0	-	82.6	11.1	151.1
23年1月 構成比	100.0	49.3	5.6	7.3	3.8	12.9	8.4	0.0	2.4	0.0	1.1	0.0	0.3	0.6	0.0	0.6	1.0	1.0	0.0	0.0	0.4	0.6	0.0	0.5	0.0	0.0	3.5
今年度	4,851,100	2,287,200	251,800	417,500	213,500	575,200	377,100	0	109,200	5,600	50,800	500	12,600	24,800	200	32,200	33,700	58,200	47,200	19,900	0	19,800	26,700	0	25,800	2,100	259,500
前年度	4,698,100	2,215,500	237,300	389,100	229,200	539,100	379,100	100	111,800	23,800	50,100	3,400	18,600	20,200	600	29,700	31,800	54,700	41,400	21,200	1,500	19,600	33,500	0	26,500	4,100	216,200
増減数	153,000	71,700	14,500	28,400	△45,700	36,100	△2,000	△100	△2,600	△18,200	700	△2,900	△6,000	4,600	△400	2,500	1,900	3,500	5,800	△1,300	△1,500	200	△6,800	0	△700	△2,000	43,300
前年度 同期比	103.3	103.2	106.1	107.3	93.2	106.7	99.5	皆減	97.7	23.5	101.4	14.7	67.7	122.8	33.3	108.4	106.4	106.4	114.0	93.9	皆減	101.0	79.7	-	97.4	51.2	120.0
今年度 構成比	100.0	47.1	5.2	8.6	4.4	11.9	7.8	0.0	2.3	0.1	1.0	0.0	0.3	0.5	0.0	0.7	0.7	1.2	1.0	0.4	0.0	0.4	0.6	0.0	0.5	0.0	5.3
今年	406,200	200,100	22,900	29,500	15,500	52,300	34,100	0	9,800	0	4,600	200	1,300	2,500	0	2,300	2,400	4,000	4,200	0	0	1,700	2,600	0	1,900	100	14,200
前年	418,300	205,100	19,400	29,100	24,000	52,200	37,000	0	8,700	1,800	5,100	0	1,300	2,500	200	2,400	2,400	5,600	3,100	1,800	0	1,400	2,600	0	2,300	900	9,400
増減数	△12,100	△5,000	3,500	400	△8,500	100	△2,900	0	1,100	△1,800	△500	200	0	0	△200	△100	0	△1,600	△1,800	△1,800	0	300	0	0	△400	△800	4,800
前年 同期比	97.1	97.6	118.0	101.4	64.6	100.2	92.2	-	112.6	0.0	90.2	皆増	100.0	100.0	皆減	95.8	100.0	71.4	135.5	皆減	-	121.4	100.0	-	82.6	11.1	151.1
今年 構成比	100.0	49.3	5.6	7.3	3.8	12.9	8.4	0.0	2.4	0.0	1.1	0.0	0.3	0.6	0.0	0.6	1.0	1.0	0.0	0.0	0.4	0.6	0.0	0.5	0.0	0.0	3.5

注1 国内客には、沖縄県居住者は含まない。本土経由で来る外国人客は含む。

2 推計方法は、国内航路については、本土と沖縄県間に航路を有する航空及び船舶各社の航路別旅客輸送実績に同航路における入域観光客の混在率（オンライン調査）をデフレクターとして算出した。  
また、外国人については福岡入国管理局那覇支局の資料に基づき沖縄県が推計。

第3表 国籍別入域観光客数

期間	区分	外国人総数		(1)	(2)	(3)	(4)	(5)	(6)	(7)	(8)
		台湾	韓国	中国本土	香港	アメリカ	イギリス(本国)	フランス	その他		
月間	23年1月	3,200	4,000	800	2,900	800	800	300	0	2,200	
	22年1月	3,200	2,000	400	1,000	700	700	-	-	2,100	
	増減数	0	2,000	400	1,900	100	100	-	-	100	
	前年 同月比	100.0	200.0	200.0	290.0	114.3	114.3	-	-	-	104.8
	23年1月 構成比	22.5	28.2	5.6	20.4	5.6	2.1	0.0	0.0	15.5	
平成22年4月～ 累計(年度)	今年度	110,600	14,700	22,800	44,400	7,500	4,800	500	54,200		
	前年度	90,200	9,900	15,700	24,600	10,500	0	0	65,300		
	増減数	20,400	4,800	7,100	19,800	△3,000	4,800	500	△11,100		
	前年度 同期比	122.6	148.5	145.2	180.5	71.4	-	-	83.0		
	今年度 構成比	42.6	5.7	8.8	17.1	2.9	1.8	0.2	20.9		
平成23年1月～ 累計(暦年)	今年	3,200	4,000	800	2,900	800	300	0	2,200		
	前年	3,200	2,000	400	1,000	700	0	0	2,100		
	増減数	0	2,000	400	1,900	100	300	0	100		
	前年 同期比	100.0	200.0	200.0	290.0	114.3	-	-	104.8		
	今年 構成比	22.5	28.2	5.6	20.4	5.6	2.1	0.0	15.5		

注 ①外国人については入国管理局の資料に基づき沖縄県が推計。特例上陸者数を含む。  
②イギリス・フランスは、平成22年4月から集計を始めた。



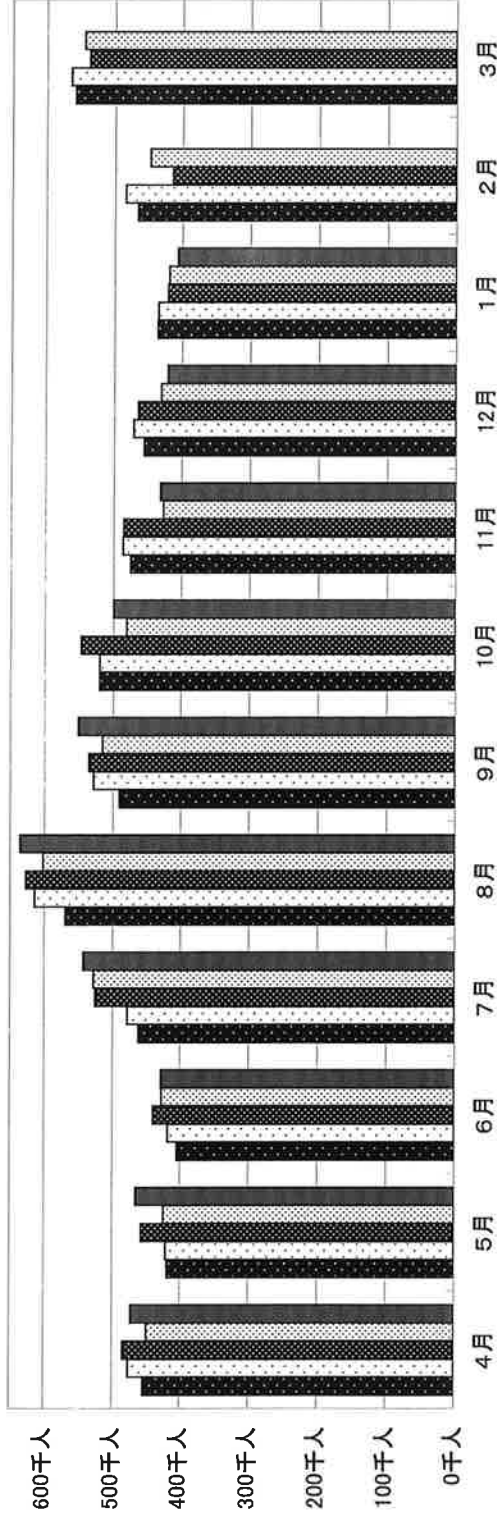
月別入域観光客数の推移(平成18年～平成23年)

暦年

(単位:人、%)

	実 数												前 年 度 比									
	平成19年		平成20年		平成21年		平成22年		平成23年		19年/18年		20年/19年		21年/20年		22年/21年		23年/22年			
	月間	累計	月間	累計	月間	累計	月間	累計	月間	累計	月間	累計	月間	累計	月間	累計	月間	累計	月間	累計		
1月	435,800	435,800	434,700	434,700	420,300	420,300	418,300	418,300	406,200	406,200	4.4	4.4	△0.3	△0.3	△3.3	△3.3	△0.5	△0.5	△2.9	△2.9	△2.9	△2.9
2月	465,600	901,400	483,800	918,500	413,500	833,800	447,000	865,300	406,200	406,200	6.9	5.7	3.9	1.9	△14.5	△9.2	8.1	3.8				
3月	557,700	1,459,100	563,700	1,482,200	537,200	1,371,000	544,900	1,410,200	406,200	406,200	3.5	4.8	1.1	1.6	△4.7	△7.5	1.4	2.9				
4月	475,300	1,934,400	484,000	1,966,200	448,400	1,819,400	471,900	1,882,100	406,200	406,200	4.8	4.8	1.8	1.6	△7.4	△7.5	5.2	3.4				
5月	420,400	2,354,800	456,900	2,423,100	423,300	2,242,700	465,000	2,347,100	406,200	406,200	0.6	4.1	8.7	2.9	△7.4	△7.4	9.9	4.7				
6月	417,200	2,772,000	438,800	2,861,900	426,800	2,669,500	427,700	2,774,800	406,200	406,200	3.2	3.9	5.2	3.2	△2.7	△6.7	0.2	3.9				
7月	477,600	3,249,600	525,400	3,387,300	527,800	3,197,300	543,000	3,317,800	406,200	406,200	3.5	3.9	10.0	4.2	0.5	△5.6	2.9	3.8				
8月	614,200	3,863,800	626,700	4,014,000	601,900	3,799,200	635,700	3,953,500	406,200	406,200	7.9	4.5	2.0	3.9	△4.0	△5.4	5.6	4.1				
9月	528,400	4,392,200	535,000	4,549,000	515,200	4,314,400	550,800	4,504,300	406,200	406,200	7.7	4.9	1.2	3.6	△3.7	△5.2	6.9	4.4				
10月	519,700	4,911,900	547,000	5,096,000	479,900	4,794,300	499,500	5,003,800	406,200	406,200	△0.0	4.3	5.3	3.7	△12.3	△5.9	4.1	4.4				
11月	486,300	5,398,200	485,500	5,581,500	426,300	5,220,600	430,900	5,434,700	406,200	406,200	2.5	4.2	△0.2	3.4	△12.2	△6.5	1.1	4.1				
12月	471,000	5,869,200	464,000	6,045,500	430,200	5,650,800	420,400	5,855,100	406,200	406,200	3.5	4.1	△1.5	3.0	△7.3	△6.5	△2.3	3.6				
計	5,869,200	5,869,200	6,045,500	6,045,500	5,650,800	5,650,800	5,855,100	5,855,100	406,200	406,200	-	4.1	-	3.0	-	△6.5	-	3.6				

月別入域観光客数の推移  
(平成18年度～平成22年度)



■平成18年度 □平成19年度 ▨平成20年度 ▩平成21年度 ■平成22年度

(単位:千人)

	4月	5月	6月	7月	8月	9月	10月	11月	12月	1月	2月	3月	計
平成18年度	453.4	417.9	404.3	461.3	569.2	490.4	519.9	474.5	455.1	435.8	465.6	557.7	5,705.1
平成19年度	475.3	420.4	417.2	477.6	614.2	528.4	519.7	486.3	471.0	434.7	483.8	563.7	5,892.3
平成20年度	484.0	456.9	438.8	525.4	626.7	535.0	547.0	485.5	464.0	420.3	413.5	537.2	5,934.3
平成21年度	448.4	423.3	426.8	527.8	601.9	515.2	479.9	426.3	430.2	418.3	447.0	544.9	5,690.0
平成22年度	471.9	465.0	427.7	543.0	635.7	550.8	499.5	430.9	420.4	406.2			4,851.1



