

平成22年(2010年) 入域観光客統計概況 9月

平成22年10月公表資料

9月の観光客数は、55万800人。
対前年同月比 +3万5,600人、+6.9%
～8ヶ月連続で前年同月実績を上回った。～
～また、9月の観光客数としては、過去最高の記録となった。～

国内外別入域状況

区分	入域観光客数(うち特例上陸者数)	前年同月比(人)		前年同月比(%)		対H20年同月比			
国内客	513,000	人	+	26,000	人	+	5.3%	+	0.5%
外国客	37,800(9,000)	人	+	9,600	人	+	34.0%	+	55.6%
合計	550,800	人	+	35,600	人	+	6.9%	+	3.0%

主要航路別入域状況(国内)

区分	入域観光客数	前年同月比(人)		前年同月比(%)		国内客構成比(%)	対H20年同月比			
東京	262,300	人	+	20,800	人	+	8.6%	51.1%	+	0.2%
関西方面	104,100	人	+	2,400	人	+	2.4%	20.3%	△	2.0%
福岡方面	62,900	人	+	1,800	人	+	2.9%	12.3%	+	11.3%
名古屋	35,500	人	+	200	人	+	0.6%	6.9%	△	10.6%

主要航路別入域状況(海外)

区分	外国人観光客数	前年同月比(人)		前年同月比(%)		外国人構成比(%)	対H20年同月比			
台湾	17,600(100)	人	+	4,000	人	+	29.4%	46.6%	+	49.2%
韓国	800	人	+	300	人	+	60.0%	2.1%	+	60.0%
中国本土	4,600(3,100)	人	+	900	人	+	24.3%	12.2%	+	109.1%
香港	5,200	人	+	1,400	人	+	36.8%	13.8%	+	10.6%
アメリカ	600	人	+	300	人	+	100.0%	1.6%	+	50.0%
イギリス(本国)	400	人	-	人	-	-	-	1.1%	-	-
フランス	0	人	-	人	-	-	-	0.0%	-	-

※イギリス・フランスは、平成22年4月から集計を始めた。

※外国人観光客数の(括弧)内の数値は、特例上陸者数の数値。なお、数値は内数である。

概況と見通し

【国内】

- 連休の日並びは昨年より良くなかったものの、高校総体開催により7、8月の個人旅行需要が8月末から9月にシフトしたことから、昨年対比で順調に推移し前年同月実績を上回った。
- 10月、11月は昨年同時期の景気低迷や新型インフルエンザ流行の反動により増加基調で推移する見通し。しかし、航空路線の減便や連休により今後の市場環境は厳しくなるものと見られる。

【海外】

- クルーズ船が昨年並みに推移したこと、台湾や北京からのチャーター便の運航があったことから、前年同月実績を大きく上回った。
- 10月はクルーズ船の寄港予定が昨年よりも3回多く順調な推移が見込まれるが、11月以降、台湾航空定期便、香港及び北京発チャーター便のキャンセルによる影響が懸念される。

東京

- 例年7、8月に多い家族旅行など個人旅行が、沖縄での高校総体開催により9月にシフトしたため、前年同月実績を上回った。
- 10月、11月は、昨年同時期に、景気低迷や新型インフルエンザの流行により大きく落ち込んだため、前年同月実績を上回って推移するものと見られる。

大阪

- 昨年の落ち込みの反動や高校総体開催により個人旅行が8月末から9月に多かったことなどから、前年同月実績を上回った。
- 10月、11月は、昨年同時期、景気低迷や新型インフルエンザの影響により沖縄への旅行が手控えられたことの反動により、前年実績を上回る推移が見込まれる。

福岡

- 連休の日並びは昨年より悪かったものの、旅行者が旅行料金の安くなる9月にシフトしたことから、前年同月実績を上回った。
- 10月以降も昨年の落ち込みの反動により、前年同月実績を上回る推移が見込まれる。しかし、今後、福岡路線が減便、北九州路線が運休されることから、市場環境は厳しくなるものと見られる。

名古屋

- 修学旅行など団体需要が例年並みに推移したこと、9月の個人旅行も好調だったことから前年同月実績を上回った。
- 10月、11月は、昨年大きく落ち込んだことから、前年同月実績を上回るものと見られる。11月から減便予定があるものの、昨年の反動により12月も前年同月実績以上の推移が見込まれる。

台湾

- 定期クルーズ船の寄港が昨年よりも1回少なかったものの、チャーター便による送客があったこと、団体旅行が順調に推移したことから前年同月実績を上回った。
- 10月もインセンティブツアーや社員旅行等、団体旅行需要を中心に堅調な推移が見込まれる。11月以降、航空定期便の減便により昨年並みに推移するものと見られる。

韓国

- 旧盆連休が最大9連休となり遠隔地の旅行が志向されたことから伸び悩んだものの、個人旅行や小規模のインセンティブツアーがあったことから堅調に推移し、前年同月実績を上回った。
- 10月はチャーター便運航が予定されていることから前年並みの実績が見込まれる。11月以降も航空定期便の増便により堅調に推移するものと見られる。

中国本土

- 北京発のチャーター便運航により好調に推移し、前年同月実績を上回った。
- 10月は国慶節による連休があったものの、12月までチャーター便の運航がないため、ほぼ前年同月実績並みに推移するものと見られる。

香港

- 9月に香港航空によるチャーター便が定期便化し、昨年よりも週4便多い運航状況となったことから、前年同月実績を上回った。
- 10月も航空会社3社による運航であることから順調な推移が見込まれる。11月以降、季節チャーター便に一部キャンセルがあるため伸び悩むものと見られる。

■ 11月のトピックス

上旬	中旬
琉球王朝祭り首里 11月3日(祝)	ツール・ド・オキナワ 2010 11月13日(土)～14日(日)

平成22年度入域観光客統計月報 (平成22年9月)

第1表 入域観光客数

(単位:人、%)

区分		入域観光客数(総数)				空路海路別内訳			
		国内	外国	空路計	海路計	国内	外国	国内	外国
月間	22年9月	513,000	37,800	525,900	510,200	15,700	24,900	2,800	22,100
	21年9月	487,000	28,200	492,900	484,300	8,600	22,300	2,700	19,600
	増減数	26,000	9,600	33,000	25,900	7,100	2,600	100	2,500
	前年同月比	105.3	134.0	106.7	105.3	182.6	111.7	103.7	112.8
平成22年4月～ 累計(年度)	今年度	2,896,400	197,700	2,965,900	2,876,600	89,300	128,200	19,800	108,400
	前年度	2,787,200	156,200	2,816,300	2,766,800	49,500	127,100	20,400	106,700
	増減数	109,200	41,500	149,600	109,800	39,800	1,100	△600	1,700
	前年度同期比	103.9	126.6	105.3	104.0	180.4	100.9	97.1	101.6
平成22年1月～ 累計(暦年)	今年	4,267,200	237,100	4,355,500	4,239,900	115,600	148,800	27,300	121,500
	前年	4,134,700	179,700	4,172,800	4,106,900	65,900	141,600	27,800	113,800
	増減数	132,500	57,400	182,700	133,000	49,700	7,200	△500	7,700
	前年同期比	103.2	131.9	104.4	103.2	175.4	105.1	98.2	106.8

第2表 航路別入域観光客数

区分	総数	(1)	(2)	(3)	(4)	(5)	(6)	(7)	(8)	(9)	(10)	(11)	(12)	(13)	(14)	(15)	(16)	(17)	(18)	(19)	(20)	(21)	(22)	(23)	(24)	(25)	(26)
		東京	伊丹	関西	神戸	福岡	名古屋	札幌	鹿児島	北九州	仙台	福島	新潟	静岡	岡	山	小松	岡山	広島	高松	松山	高知	長崎	熊本	大分	宮崎	その他
22年9月	550,800	282,300	24,600	56,100	23,400	62,000	35,500	0	11,500	900	5,300	0	0	2,600	0	3,400	2,500	8,000	4,100	3,400	0	2,100	2,700	0	2,600	0	37,800
21年9月	515,200	241,500	23,900	49,300	28,500	58,300	35,300	100	12,200	2,800	4,700	100	1,600	2,300	100	2,800	2,400	5,800	3,900	2,300	300	2,300	3,600	0	2,800	0	28,200
増減数	35,600	20,800	700	6,800	△5,100	3,700	200	△100	△700	△1,900	600	△100	△1,600	300	△100	500	100	2,200	200	1,100	△300	△200	△900	0	△200	0	9,600
前年同月比	106.9	108.6	102.9	113.8	82.1	106.3	100.6	皆減	94.3	32.1	112.8	皆減	皆減	113.0	皆減	117.2	104.2	137.9	105.1	147.8	皆減	91.3	75.0	—	92.9	—	134.0
22年9月 増減率	100.0	47.6	4.5	10.2	4.2	11.3	6.4	0.0	2.1	0.2	1.0	0.0	0.0	0.5	0.0	0.6	0.5	1.5	0.7	0.6	0.0	0.4	0.5	0.0	0.5	0.0	6.9
今年度	3,094,100	1,414,700	158,600	285,600	145,400	354,700	239,200	0	69,700	4,900	29,500	0	4,300	14,800	200	19,700	22,700	39,600	30,300	16,400	0	12,300	15,900	0	15,900	0	2,000
前年度	2,943,400	1,353,200	152,500	262,200	141,900	327,100	237,800	100	73,400	16,000	28,600	1,400	10,800	10,200	400	18,300	21,800	34,900	27,200	13,600	1,500	13,100	21,800	0	17,000	0	156,200
増減数	150,700	61,500	6,100	23,400	3,500	27,600	1,400	△100	△3,700	△11,100	900	△1,400	△6,500	4,600	△200	1,400	900	4,700	3,100	2,800	△1,500	△800	△5,900	0	△1,100	△400	41,500
前年度同月比	105.1	104.5	104.0	108.9	102.5	108.4	100.6	皆減	95.0	30.6	103.1	皆減	33.8	145.1	50.0	107.7	104.1	113.5	111.4	120.6	皆減	93.9	72.9	—	93.5	—	83.3
今年度 増減率	100.0	45.7	5.1	9.2	4.7	11.5	7.7	0.0	2.3	0.2	1.0	0.0	0.1	0.5	0.0	0.6	0.7	1.3	1.0	0.5	0.0	0.4	0.5	0.0	0.5	0.1	6.4
今年	4,504,300	2,085,100	222,600	385,200	225,800	528,900	379,500	0	98,600	11,700	45,400	0	10,400	22,900	400	28,700	31,100	63,000	42,300	22,800	0	17,600	24,100	0	23,700	0	4,400
前年	4,314,400	2,014,800	218,400	371,700	207,500	484,100	374,600	100	104,300	23,500	45,700	5,000	17,400	10,200	400	27,000	30,700	53,200	38,400	19,900	3,200	19,400	33,900	0	24,900	0	179,700
増減数	189,900	70,300	4,200	13,500	18,300	44,800	△2,100	△100	△5,700	△11,800	△200	△5,000	△7,000	12,700	0	1,700	400	9,800	3,900	2,900	△3,200	△1,800	△9,800	0	△1,200	△2,000	57,400
前年同月比	104.4	103.5	101.9	103.6	108.8	109.3	99.4	皆減	94.5	49.8	99.3	皆減	59.8	224.5	100.0	106.3	101.3	118.4	110.2	114.6	皆減	90.7	71.1	—	95.2	—	68.8
今年 増減率	100.0	46.3	4.9	8.6	5.0	11.7	8.3	0.0	2.2	0.3	1.0	0.0	0.2	0.5	0.0	0.6	0.7	1.4	0.9	0.5	0.0	0.4	0.5	0.0	0.5	0.1	5.3

注1 国内客には、沖縄県居住者は含まない。本土経由で乗降する外国客を含む。

注2 推計方法は、国内航路については、本土と沖縄県間に航路を有する航空及び船舶各社の航路別旅客輸送実績に同航路における入域観光客の混在率（サンプリング調査）をデフレーターとして算出した。
また、外国人については福岡入国管理局那覇支局の資料に基づき沖縄県が推計。

第3表 国籍別入域観光客数

期間	区分	外国人総数							
		(1) 台湾	(2) 韓国	(3) 中国本土	(4) 香港	(5) アメ리카	(6) イギリス(本国)	(7) フランス	(8) その他
月間	22年9月	17,600	800	4,600	5,200	600	400	0	8,600
	21年9月	13,600	500	3,700	3,800	300	-	-	6,300
	増減数	4,000	300	900	1,400	300	#VALUE!	#VALUE!	2,300
	前年同月比	129.4	160.0	124.3	136.8	200.0	皆増	皆増	136.5
	22年9月構成比	46.6	2.1	12.2	13.8	1.6	1.1	0.0	22.8
	今年度	89,500	6,200	18,600	32,600	5,400	3,500	200	41,700
平成22年4月～ 累計(年度)	前年度	72,100	4,900	12,600	16,900	5,000	0	0	44,700
	増減数	17,400	1,300	6,000	15,700	400	3,500	200	△3,000
	前年度同類比	124.1	126.5	147.6	192.9	108.0	皆増	皆増	93.3
	今年度構成比	45.3	3.1	9.4	16.5	2.7	1.8	0.1	21.1
	今年	101,300	10,800	21,000	37,600	8,300	3,500	200	54,400
	前年	79,500	7,200	14,500	19,500	6,900	0	0	52,100
平成22年1月～ 累計(暦年)	増減数	21,800	3,600	6,500	18,100	1,400	3,500	200	2,300
	前年同類比	127.4	150.0	144.8	192.8	120.3	皆増	皆増	104.4
	今年	100.0	4.6	8.9	15.9	3.5	1.5	0.1	22.9
	今年構成比	42.7	4.6	8.9	15.9	3.5	1.5	0.1	22.9

注 ①外国人については入国管理局の資料に基づき沖繩県が推計。特例上陸者数を含む。

②イギリス・フランスは、平成22年4月から集計を始めた。

月別入域観光客数の推移(平成17年度～平成22年度)

年度

	実数												前年度比							
	平成18年度		平成19年度		平成20年度		平成21年度		平成22年度		18年度/17年度		19年度/18年度		20年度/19年度		21年度/20年度		22年度/21年度	
	月間	累計	月間	累計	月間	累計	月間	累計	月間	累計	月間	累計	月間	累計	月間	累計	月間	累計	月間	累計
4月	453,400	453,400	475,300	475,300	484,000	484,000	448,400	448,400	471,900	471,900	1.5	1.5	4.8	4.8	1.8	1.8	△7.4	△7.4	5.2	5.2
5月	417,900	871,300	420,400	895,700	456,900	940,900	423,300	871,700	465,000	936,900	0.8	1.2	0.6	2.8	8.7	5.0	△7.4	△7.4	9.9	7.5
6月	404,300	1,275,600	417,200	1,312,900	438,800	1,379,700	426,800	1,298,500	427,700	1,364,600	△3.0	△0.2	3.2	2.9	5.2	5.1	△2.7	△5.9	0.2	5.1
7月	461,300	1,736,900	477,600	1,790,500	525,400	1,905,100	527,800	1,826,300	543,000	1,907,600	△3.6	△1.1	3.5	3.1	10.0	6.4	0.5	△4.1	2.9	4.5
8月	569,200	2,306,100	614,200	2,404,700	626,700	2,531,800	601,900	2,428,200	635,700	2,543,300	1.0	△0.6	7.9	4.3	2.0	5.3	△4.0	△4.1	5.6	4.7
9月	490,400	2,796,500	528,400	2,933,100	535,000	3,066,800	515,200	2,943,400	550,800	3,094,100	△0.2	△0.5	7.7	4.9	1.2	4.6	△3.7	△4.0	6.9	5.1
10月	519,900	3,316,400	519,700	3,452,800	547,000	3,613,800	479,900	3,423,300			8.3	0.8	△0.0	4.1	5.3	4.7	△12.3	△5.3		
11月	474,500	3,790,900	486,300	3,939,100	485,500	4,099,300	426,300	3,849,600			6.1	1.4	2.5	3.9	△0.2	4.1	△12.2	△6.1		
12月	455,100	4,246,000	471,000	4,410,100	464,000	4,563,300	430,200	4,279,800			3.2	1.6	3.5	3.9	△1.5	3.5	△7.3	△6.2		
1月	435,800	4,681,800	434,700	4,844,800	420,300	4,983,600	418,300	4,698,100			4.4	1.8	△0.3	3.5	△3.3	2.9	△0.5	△5.7		
2月	465,600	5,147,400	483,800	5,328,600	413,500	5,397,100	447,000	5,145,100			6.9	2.3	3.9	3.5	△14.5	1.3	8.1	△4.7		
3月	557,700	5,705,100	563,700	5,892,300	537,200	5,934,300	544,900	5,690,000			3.5	2.4	1.1	3.3	△4.7	0.7	1.4	△4.1		
計	5,705,100	5,705,100	5,892,300	5,892,300	5,934,300	5,934,300	5,690,000	5,690,000	3,094,100	3,094,100	-	2.4	-	3.3	-	0.7		△4.1		

(単位:人、%)

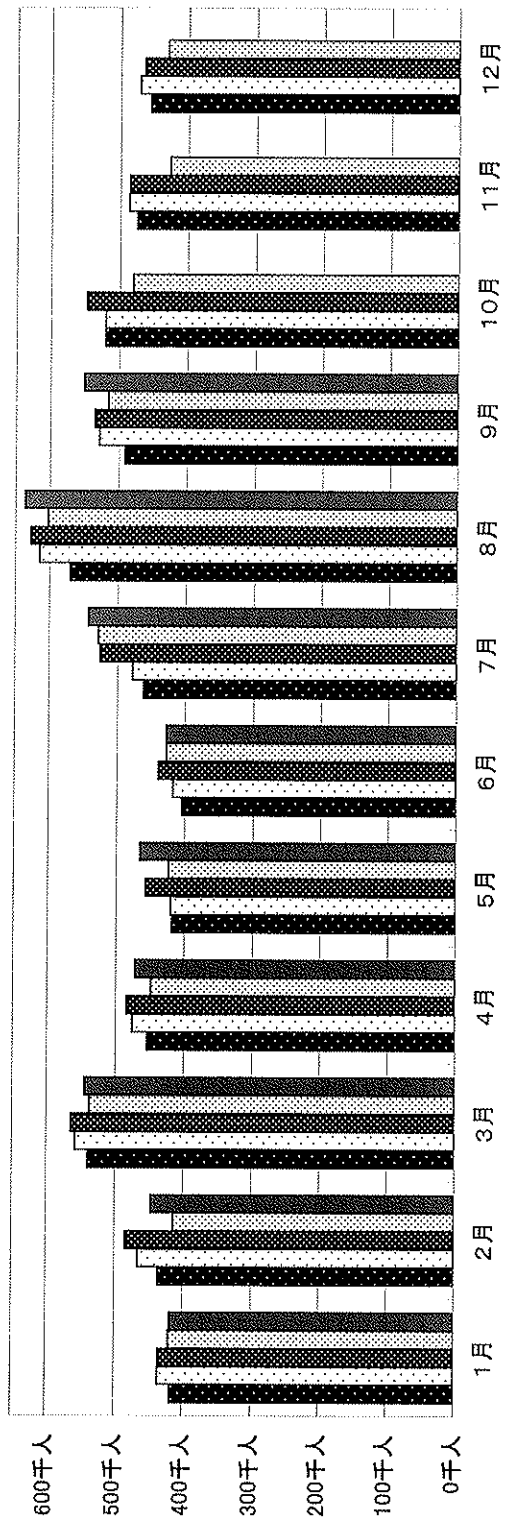
月別入域観光客数の推移(平成17年～平成22年)

暦年

	実 数												前 年 比								
	平成18年		平成19年		平成20年		平成21年		平成22年		18年/17年		19年/18年		20年/19年		21年/20年		22年/21年		
	月間	累計	月間	累計	月間	累計	月間	累計	月間	累計	月間	累計	月間	累計	月間	累計	月間	累計	月間	累計	
1月	417,300	417,300	435,800	435,800	434,700	434,700	420,300	420,300	418,300	418,300			4.4	4.4	△0.3	△0.3	△3.3	△3.3	△0.5	△0.5	△0.5
2月	435,600	852,900	465,600	901,400	483,800	918,500	413,500	833,800	447,000	865,300			6.9	5.7	3.9	1.9	△14.5	△9.2	8.1	3.8	
3月	538,900	1,391,800	557,700	1,459,100	563,700	1,482,200	537,200	1,371,000	544,900	1,410,200			3.5	4.8	1.1	1.6	△4.7	△7.5	1.4	2.9	
4月	453,400	1,845,200	475,300	1,934,400	484,000	1,966,200	448,400	1,819,400	471,900	1,882,100			4.8	4.8	1.8	1.6	△7.4	△7.5	5.2	3.4	
5月	417,900	2,263,100	420,400	2,354,800	456,900	2,423,100	423,300	2,242,700	465,000	2,347,100			0.6	4.1	8.7	2.9	△7.4	△7.4	9.9	4.7	
6月	404,300	2,667,400	417,200	2,772,000	438,800	2,861,900	426,800	2,669,500	427,700	2,774,800			3.2	3.9	5.2	3.2	△2.7	△6.7	0.2	3.9	
7月	461,300	3,128,700	477,600	3,249,600	525,400	3,387,300	527,800	3,197,300	543,000	3,317,800			3.5	3.9	10.0	4.2	0.5	△5.6	2.9	3.8	
8月	569,200	3,697,900	614,200	3,863,800	626,700	4,014,000	601,900	3,799,200	635,700	3,953,500			7.9	4.5	2.0	3.9	△4.0	△5.4	5.6	4.1	
9月	490,400	4,188,300	528,400	4,392,200	535,000	4,549,000	515,200	4,314,400	550,800	4,504,300			7.7	4.9	1.2	3.6	△3.7	△5.2	6.9	4.4	
10月	519,900	4,708,200	519,700	4,911,900	547,000	5,096,000	479,900	4,794,300					△0.0	4.3	5.3	3.7	△12.3	△5.9			
11月	474,500	5,182,700	486,300	5,398,200	485,500	5,581,500	426,300	5,220,600					2.5	4.2	△0.2	3.4	△12.2	△6.5			
12月	455,100	5,637,800	471,000	5,869,200	464,000	6,045,500	430,200	5,650,800					3.5	4.1	△1.5	3.0	△7.3	△6.5			
計	5,637,800	5,637,800	5,869,200	5,869,200	6,045,500	6,045,500	5,650,800	5,650,800	4,504,300	4,504,300	-	-	-	4.1	-	3.0	-	△6.5			

(単位:人、%)

月別入域観光客数の推移
(平成17年～平成21年)



■平成18年 □平成19年 ■平成20年 □平成21年 ■平成22年

(単位:千人)

	1月	2月	3月	4月	5月	6月	7月	8月	9月	10月	11月	12月	計
平成18年	417.3	435.6	538.9	453.4	417.9	404.3	461.3	569.2	490.4	519.9	474.5	455.1	5,637.8
平成19年	435.8	465.6	557.7	475.3	420.4	417.2	477.6	614.2	528.4	519.7	486.3	471.0	5,869.2
平成20年	434.7	483.8	563.7	484.0	456.9	438.8	525.4	626.7	535.0	547.0	485.5	464.0	6,045.5
平成21年	420.3	413.5	537.2	448.4	423.3	426.8	527.8	601.9	515.2	479.9	426.3	430.2	5,650.8
平成22年	418.3	447.0	544.9	471.9	465.0	427.7	543.0	635.7	550.8				4,504.3