

平成22年(2010年) 入域観光客統計概況 8月

平成22年9月公表資料

8月の観光客数は、63万5,700人。
対前年同月比 +33,800人、+5.6%
～7ヶ月連続で前年同月実績を上回った。～
～また、月間の観光客数としては、過去最高の記録となった。～

国内外別入域状況

区分	入域観光客数(うち特例上陸者数)	前年同月比(人)		前年同月比(%)		対H20年同月比			
国内客	600,800	人	+	31,200	人	+	5.5%	+	0.4%
外国客	34,900 (6,500)	人	+	2,600	人	+	8.0%	+	23.3%
合計	635,700	人	+	33,800	人	+	5.6%	+	1.4%

主要航路別入域状況(国内)

区分	入域観光客数	前年同月比(人)		前年同月比(%)		国内客構成比(%)	対H20年同月比	
東京	301,700 人	+	22,700 人	+	8.1%	50.2%	+	3.1%
関西方面	119,400 人	+	4,400 人	+	3.8%	19.9%	△	4.9%
福岡方面	72,500 人	+	3,400 人	+	4.9%	12.1%	+	6.6%
名古屋	48,200 人	+	600 人	+	1.3%	8.0%	△	5.9%

主要航路別入域状況(海外)

区分	外国人観光客数	前年同月比(人)		前年同月比(%)		外国人構成比(%)	対H20年同月比	
台湾	17,100 人	+	500 人	+	3.0%	49.0%	+	28.6%
韓国	1,200 人	+	200 人	+	20.0%	3.4%	+	20.0%
中国本土	4,100 (2,300) 人	+	700 人	+	20.6%	11.7%	+	70.8%
香港	6,300 人	+	2,800 人	+	80.0%	18.1%	+	16.7%
アメリカ	300 人	△	200 人	△	40.0%	0.9%	△	50.0%
イギリス(本国)	300 人	-	人	-	-	0.9%	-	-
フランス	0 人	-	人	-	-	0.0%	-	-

※イギリス・フランスは、平成22年4月から集計を始めた。

※外国人観光客数の(括弧)内の数値は、特例上陸者数の数値。なお、数値は内数である。

概況と見通し

【国内】

- 8月前半は、高校総体開催による団体需要があったこと、後半は、家族旅行需要を中心に好調に推移したことから、前年同月実績を上回った。
- 9月は、連休の日並びが昨年よりも悪いことから、伸び悩むものと見られる。10月以降、景気低迷や新型インフルエンザで落ち込んだ前年実績は上回るものの、羽田空港の国際化や提供座席数の減少等マイナス要因があることから過去最高だった一昨年の実績には届かないものと見られる。

【海外】

- チャーター便の運航や香港-那覇の定期便を中心に好調に推移したことから前年同月実績を上回った。
- 9月以降も香港路線による送客増加が見込まれること、チャーター便運航やクルーズ船の寄港回数も昨年に比べ多いことから、順調に推移するものと見られる。一方で、続く円高傾向が沖縄旅行に与える今後の影響が懸念される。

東京

- 高校総体による団体需要があったことに加え、家族旅行や深夜便を利用した個人旅行需要が好調だったため、前年同月実績を上回った。
- 9月については、前年同月実績並みに推移することが見込まれる。10月、11月の動きは弱いものの、昨年が大きく落ち込んだため前年同月実績を上回るものと見られる。

大阪

- 8月は、前半までは高校総体需要、後半は個人旅行が好調だったため前年同月実績を上回った。
- 9月以降は、昨年の同時期、新型インフルエンザの影響により沖縄への旅行が手控えられ大きく減少したことから、前年実績を上回る推移が見込まれる。

福岡

- 高校総体需要と家族旅行を中心とした需要で好調に推移し、前年同月実績を上回った。北九州－那覇線の運航開始も底上げにつながったものと見られる。
- 9月は連休の日並びが悪いこと、提供座席数の減少等から前年同月実績を上回るのは厳しい状況。10月以降は、昨年の反動により前年実績を上回る推移が見込まれる。

名古屋

- 高校総体による団体需要に加え、家族旅行需要により堅調に推移したことから、前年同月実績を上回った。
- 9月は、連休の日並びが昨年よりも悪いことや機材縮小の影響から、前年同月実績を下回るものと見られる。10月、11月も引き続き厳しい状況が続くものと見られる。

台湾

- 定期クルーズ船の寄港が昨年の8月よりも1回多かったこと、チャーター便による送客があったことから順調に推移し、前年同月実績を上回った。
- 9月、10月はインセンティブツアーや社員旅行等、団体旅行需要を中心に好調に推移するものと見られる。

韓国

- 個人旅行需要が好調だったこと、チャーター便の運航もあったことから堅調に推移し、前年同月実績を上回った。
- 9月は旧盆連休があるため、現地における旅行需要増加が見込まれる。10月はインセンティブツアーやチャーター便運航が予定されていること、11月からは定期便の増便が予定されていることから堅調に推移するものと見られる。

中国本土

- 北京発のチャーター便運航により好調に推移し、前年同月実績を上回った。
- 引き続き同チャーター便の運航があることから、10月までは順調に推移するものと見られる。10月末で上海万博が閉幕することから送客増加が期待される。

香港

- 昨年の同じ時期と比べ、提供座席数が大幅に増加しており旅行需要も好調なため、前年同月実績を上回った。
- 10月までは、3社による運航体制が続くことから、順調な推移が見込まれる。香港航空が、定期便として週4便の運航を始めたことから11月も前年実績を上回るものと見られる。

■ 10月のトピックス

上旬	中旬
第40回 那覇まつり、那覇大綱挽 10月9日(土)～11日(月)	2010 全国エイサー大会 10月16日(土)～10月17日(日)

平成22年度入域観光客統計月報 (平成22年8月)

第1表 入域観光客数

(単位:人、%)

期間	区分	入域観光客数(総数)				空路海路別内訳				
		国内		外国		空路計		海路計		
		国内	外国	国内	外国	国内	外国	国内	外国	
月間	22年8月	635,700	600,800	34,900	613,100	596,100	17,000	22,600	4,700	17,900
	21年8月	601,900	569,600	32,300	575,800	565,700	10,100	26,100	3,900	22,200
	増減数	33,800	31,200	2,600	37,300	30,400	6,900	△3,500	800	△4,300
	前年 同月比	105.6	105.5	108.0	106.5	105.4	168.3	86.6	120.5	80.6
平成22年4月～ 累計(年度)	今年度	2,543,300	2,383,400	159,900	2,440,000	2,366,400	73,600	103,300	17,000	86,300
	前年度	2,428,200	2,300,200	128,000	2,323,400	2,282,500	40,900	104,800	17,700	87,100
	増減数	115,100	83,200	31,900	116,600	83,900	32,700	△1,500	△700	△800
	前年度 同期比	104.7	103.6	124.9	105.0	103.7	180.0	98.6	96.0	99.1
平成22年1月～ 累計(暦年)	今年	3,953,500	3,754,200	199,300	3,829,600	3,729,700	99,900	123,900	24,500	99,400
	前年	3,799,200	3,647,700	151,500	3,679,900	3,622,600	57,300	119,300	25,100	94,200
	増減数	154,300	106,500	47,800	149,700	107,100	42,600	4,600	△600	5,200
	前年 同期比	104.1	102.9	131.6	104.1	103.0	174.3	103.9	97.6	105.5

第2表 航路別入域観光客数

区分 期間	総数	(1)	(2)	(3)	(4)	(5)	(6)	(7)	(8)	(9)	(10)	(11)	(12)	(13)	(14)	(15)	(16)	(17)	(18)	(19)	(20)	(21)	(22)	(23)	(24)	(25)	(26)
		東京	伊丹	関西	神戸	福岡	名古屋	札幌	鹿児島	北九州	仙台	福島	新潟	静岡	岡山	富山	小松	岡山	広島	高松	松山	高知	長崎	熊本	大分	宮崎	その他
22年8月	635,700	301,700	38,000	57,600	23,800	71,600	48,200	0	15,500	900	5,700	0	0	2,800	0	3,800	3,300	8,800	5,700	3,300	0	2,800	3,300	0	3,400	600	34,900
21年8月	601,900	279,000	34,700	50,900	29,400	65,700	47,600	0	16,100	3,400	5,900	0	2,100	2,800	0	3,600	3,200	6,400	4,600	2,900	0	2,800	4,800	0	3,700	0	32,300
増減数	33,800	22,700	3,300	6,700	△5,600	5,900	600	0	△6,600	△2,500	△200	0	△2,100	0	0	200	100	2,400	1,100	400	0	0	△1,500	0	△300	600	2,600
前年 同月比	105.6	108.1	109.5	113.2	81.0	109.0	101.3	-	96.3	26.5	96.6	-	皆減	100.0	-	105.6	103.1	137.5	123.9	113.8	-	100.0	68.8	-	91.9	皆増	108.0
22年8月 構成比	100.0	47.5	6.0	9.1	3.7	11.5	7.6	0.0	2.4	0.1	0.9	0.0	0.0	0.4	0.0	0.6	0.5	1.4	0.9	0.5	0.0	0.4	0.5	0.0	0.5	0.1	5.5
今年度	2,543,300	1,152,400	134,000	229,500	122,000	292,700	203,700	0	88,200	4,000	24,200	0	4,300	12,200	200	16,300	20,200	31,600	26,200	13,000	0	10,200	13,200	0	13,300	2,000	159,900
前年度	2,428,200	1,111,700	128,600	212,900	113,400	268,800	202,500	0	61,200	13,200	23,900	1,300	9,200	7,900	300	15,400	19,400	29,100	23,300	11,300	1,200	10,800	18,200	0	14,200	2,400	128,000
増減数	115,100	40,700	5,400	16,600	8,600	23,900	1,200	0	△3,000	△9,200	300	△1,300	△1,900	4,300	△100	900	800	2,500	2,900	1,700	△1,200	△500	△5,000	0	△900	△400	31,900
前年度 同月比	104.7	103.7	104.2	107.8	107.6	108.9	100.6	-	95.1	30.3	101.3	皆減	46.7	154.4	66.7	105.8	104.1	108.6	112.4	115.0	皆減	94.4	72.5	-	93.7	83.3	124.9
今年度 構成比	100.0	45.3	5.3	9.0	4.8	11.5	8.0	0.0	2.3	0.2	1.0	0.0	0.2	0.5	0.0	0.6	0.8	1.2	1.0	0.5	0.0	0.4	0.5	0.0	0.5	0.1	6.3
今年	3,953,500	1,822,800	198,000	329,100	202,400	466,900	337,000	0	87,100	10,800	40,100	0	10,400	20,300	400	25,300	28,600	55,000	38,200	19,400	0	15,500	21,400	0	21,100	4,400	199,300
前年	3,799,200	1,773,300	194,500	322,400	179,000	425,800	339,300	0	92,100	20,700	41,000	4,900	15,800	7,900	300	24,100	28,300	47,400	34,500	17,600	2,900	17,100	30,300	0	22,100	6,400	151,500
増減数	154,300	49,500	3,500	6,700	23,400	41,100	△2,300	0	△5,000	△9,900	△900	△4,900	△5,400	12,400	100	1,200	300	7,600	3,700	1,800	△2,900	△1,600	△8,900	0	△1,000	△2,000	47,800
前年 同月比	104.1	102.8	101.8	102.1	113.1	109.7	99.3	-	94.6	52.2	97.8	皆減	65.8	257.0	133.3	105.0	101.1	116.0	110.7	110.2	皆減	90.6	70.6	-	96.5	68.8	131.6
今年 構成比	100.0	46.1	5.0	8.3	5.1	11.6	8.5	0.0	2.2	0.3	1.0	0.0	0.3	0.5	0.0	0.6	0.7	1.4	1.0	0.5	0.0	0.4	0.5	0.0	0.5	0.1	5.0

注1 国内客には、沖縄県居住者は含まない。本土経由で来県する外国客を含む。

注2 推計方法は、国内航路については、本土と沖縄県間に就航を有する航空及び船給各社の航路別旅客輸送実績に同航路における入域観光客の混在率(サンプリング調査)をデフレクターとして算出した。
また、外国人については福岡入国管理局那覇支局の資料に基づき沖縄県が推計。

月別入域観光客数の推移(平成17年度～平成22年度)

年度

	実 数												前 年 度 比							
	平成18年度		平成19年度		平成20年度		平成21年度		平成22年度		18年度／17年度		19年度／18年度		20年度／19年度		21年度／20年度		22年度／21年度	
	月間	累計	月間	累計	月間	累計	月間	累計	月間	累計	月間	累計	月間	累計	月間	累計	月間	累計	月間	累計
4月	453,400	453,400	475,300	484,000	484,000	448,400	448,400	471,900	471,900	471,900	1.5	1.5	4.8	4.8	1.8	1.8	△7.4	△7.4	5.2	5.2
5月	417,900	871,300	420,400	940,900	940,900	423,300	871,700	465,000	936,900	465,000	0.8	1.2	0.6	2.8	8.7	5.0	△7.4	△7.4	9.9	7.5
6月	404,300	1,275,600	417,200	1,312,900	438,800	1,379,700	426,800	1,298,500	427,700	1,364,600	△3.0	△0.2	3.2	2.9	5.2	5.1	△2.7	△5.9	0.2	5.1
7月	461,300	1,736,900	477,600	1,790,500	525,400	1,905,100	527,800	1,826,300	543,000	1,907,600	△3.6	△1.1	3.5	3.1	10.0	6.4	0.5	△4.1	2.9	4.5
8月	569,200	2,306,100	614,200	2,404,700	626,700	2,531,800	601,900	2,428,200	635,700	2,543,300	1.0	△0.6	7.9	4.3	2.0	5.3	△4.0	△4.1	5.6	4.7
9月	490,400	2,796,500	528,400	2,933,100	535,000	3,066,800	515,200	2,943,400			△0.2	△0.5	7.7	4.9	1.2	4.6	△3.7	△4.0		
10月	519,900	3,316,400	519,700	3,452,800	547,000	3,613,800	479,900	3,423,300			8.3	0.8	△0.0	4.1	5.3	4.7	△12.3	△5.3		
11月	474,500	3,790,900	486,300	3,939,100	485,500	4,099,300	426,300	3,849,600			6.1	1.4	2.5	3.9	△0.2	4.1	△12.2	△6.1		
12月	455,100	4,246,000	471,000	4,410,100	464,000	4,563,300	430,200	4,279,800			3.2	1.6	3.5	3.9	△1.5	3.5	△7.3	△6.2		
1月	435,800	4,681,800	434,700	4,844,800	420,300	4,983,600	418,300	4,698,100			4.4	1.8	△0.3	3.5	△3.3	2.9	△0.5	△5.7		
2月	465,600	5,147,400	483,800	5,328,600	413,500	5,397,100	447,000	5,145,100			6.9	2.3	3.9	3.5	△14.5	1.3	8.1	△4.7		
3月	557,700	5,705,100	563,700	5,892,300	537,200	5,934,300	544,900	5,690,000			3.5	2.4	1.1	3.3	△4.7	0.7	1.4	△4.1		
計	5,705,100	5,705,100	5,892,300	5,892,300	5,934,300	5,934,300	5,690,000	5,690,000	2,543,300	2,543,300	-	2.4	-	3.3	-	0.7		△4.1		

(単位:人、%)

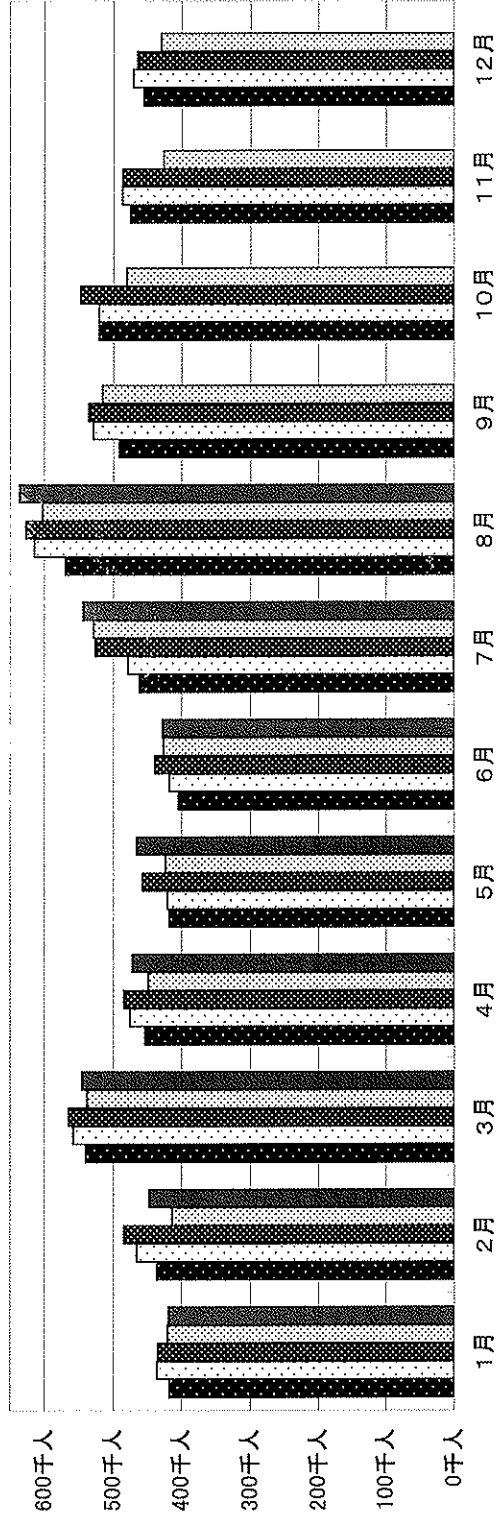
月別入域観光客数の推移(平成17年～平成22年)

暦年

	実 数												前 年 比							
	平成18年		平成19年		平成20年		平成21年		平成22年		18年/17年		19年/18年		20年/19年		21年/20年		22年/21年	
	月間	累計	月間	累計	月間	累計	月間	累計	月間	累計	月間	累計	月間	累計	月間	累計	月間	累計	月間	累計
1月	417,300	417,300	435,800	435,800	434,700	434,700	420,300	420,300	418,300	418,300			4.4	4.4	△0.3	△0.3	△3.3	△3.3	△0.5	△0.5
2月	435,600	852,900	465,600	901,400	483,800	918,500	413,500	833,800	447,000	865,300			6.9	5.7	3.9	1.9	△14.5	△9.2	8.1	3.8
3月	538,900	1,391,800	557,700	1,459,100	563,700	1,482,200	537,200	1,371,000	544,900	1,410,200			3.5	4.8	1.1	1.6	△4.7	△7.5	1.4	2.9
4月	453,400	1,845,200	475,300	1,934,400	484,000	1,966,200	448,400	1,819,400	471,900	1,882,100			4.8	4.8	1.8	1.6	△7.4	△7.5	5.2	3.4
5月	417,900	2,263,100	420,400	2,354,800	456,900	2,423,100	423,300	2,242,700	465,000	2,347,100			0.6	4.1	8.7	2.9	△7.4	△7.4	9.9	4.7
6月	404,300	2,667,400	417,200	2,772,000	488,800	2,861,900	426,800	2,669,500	427,700	2,774,800			3.2	3.9	5.2	3.2	△2.7	△6.7	0.2	3.9
7月	461,300	3,128,700	477,600	3,249,600	525,400	3,387,300	527,800	3,197,300	543,000	3,317,800			3.5	3.9	10.0	4.2	0.5	△5.6	2.9	3.8
8月	569,200	3,697,900	614,200	3,863,800	626,700	4,014,000	601,900	3,799,200	635,700	3,953,500			7.9	4.5	2.0	3.9	△4.0	△5.4	5.6	4.1
9月	490,400	4,188,300	528,400	4,392,200	585,000	4,549,000	515,200	4,314,400					7.7	4.9	1.2	3.6	△3.7	△5.2		
10月	519,900	4,708,200	519,700	4,911,900	547,000	5,096,000	479,900	4,794,300					△0.0	4.3	5.3	3.7	△12.3	△5.9		
11月	474,500	5,182,700	486,300	5,398,200	485,500	5,581,500	426,300	5,220,600					2.5	4.2	△0.2	3.4	△12.2	△6.5		
12月	455,100	5,637,800	471,000	5,869,200	464,000	6,045,500	430,200	5,650,800					3.5	4.1	△1.5	3.0	△7.3	△6.5		
計	5,637,800	5,637,800	5,869,200	5,869,200	6,045,500	6,045,500	5,650,800	5,650,800	3,953,500	3,953,500	-	-	-	4.1	-	3.0	-	△6.5		

(単位:人、%)

月別入域観光客数の推移
(平成17年～平成21年)



■平成18年 □平成19年 ▨平成20年 ▩平成21年 ▪平成22年

(単位:千人)

	1月	2月	3月	4月	5月	6月	7月	8月	9月	10月	11月	12月	計
平成18年	417.3	435.6	538.9	453.4	417.9	404.3	461.3	569.2	490.4	519.9	474.5	455.1	5,637.8
平成19年	435.8	465.6	557.7	475.3	420.4	417.2	477.6	614.2	528.4	519.7	486.3	471.0	5,869.2
平成20年	434.7	483.8	563.7	484.0	456.9	438.8	525.4	626.7	535.0	547.0	485.5	464.0	6,045.5
平成21年	420.3	413.5	537.2	448.4	423.3	426.8	527.8	601.9	515.2	479.9	426.3	430.2	5,650.8
平成22年	418.3	447.0	544.9	471.9	465.0	427.7	543.0	635.7					3,953.5