

平成22年(2010年) 入域観光客統計概況 7月

平成22年8月公表資料

7月の観光客数は、54万3,000人
対前年同月比 +1万5,200人、+2.9%
～6ヶ月連続で前年同月実績を上回った。～
～また、7月としては、過去最高の記録となった。～

国内外別入域状況

区分	入域観光客数(うち特例上陸者数)	前年同月比(人)		前年同月比(%)		対H20年同月比			
国内客	502,900	人	+	8,100	人	+	1.6%	+	2.0%
外国客	40,100 (7,500)	人	+	7,100	人	+	21.5%	+	24.1%
合計	543,000	人	+	15,200	人	+	2.9%	+	3.3%

主要航路別入域状況(国内)

区分	入域観光客数	前年同月比(人)		前年同月比(%)		国内客構成比(%)	対H20年同月比			
東京	256,700	人	+	4,500	人	+	1.8%	51.0%	+	2.1%
関西方面	95,300	人	+	1,300	人	+	1.4%	19.0%	+	0.3%
福岡方面	61,600	人	+	4,500	人	+	7.9%	12.2%	+	11.4%
名古屋	38,900	人	△	1,700	人	△	4.2%	7.7%	△	10.8%

主要航路別入域状況(海外)

区分	外国人観光客数	前年同月比(人)		前年同月比(%)		外国人構成比(%)	対H20年同月比			
台湾	20,000	人	+	300	人	+	1.5%	49.9%	+	25.8%
韓国	1,100	人	△	100	人	△	8.3%	2.7%	△	15.4%
中国本土	4500(2,700)	人	+	3,500	人	+	350.0%	11.2%	+	50.0%
香港	7,400	人	+	4,400	人	+	146.7%	18.5%	+	57.4%
アメリカ	500	人	△	300	人	△	37.5%	1.2%	△	16.7%
イギリス(本国)	500	人	-	人	-	-	-	1.2%	-	-
フランス	0	人	-	人	-	-	-	0.0%	-	-

※イギリス・フランスは、平成22年4月から集計を始めた。

※外国人観光客数の(括弧)内の数値は、特例上陸者数の数値。なお、数値は内数である。

概況と見通し

【国内】

- 名古屋は減少したものの、高校総体開催による団体需要があったため、総数としては前年同月実績を上回った。
- 今後の見通しとしては、8月は高校総体の開催と家族旅行需要により、堅調な推移が見込まれる。9月、10月は連休の日並びが昨年よりも悪いことや提供座席数の減少等から厳しい状況となる見通し。続く円高傾向により、海外へ旅行客がシフトすることも懸念される。

【海外】

- クルーズ船の寄港回数が昨年よりも2回少なく海路客は減少したものの、香港－那覇の航空定期便の増便やチャーター便の運航による送客が好調だったことから、総数としては前年同月実績を上回った。
- 香港－那覇間の航空定期便数が昨年と比べて週8便多い状況が10月末まで続くこと、チャーター便も昨年よりも多く予定されていることから、今後も堅調に推移するものと見られる。

東京

- 7月前半は夏休み前、高校総体の開催前であることから旅行が手控えられたが、後半は高校総体による送客があり好調だったため、月全体としては前年同月実績を上回った。
- 8月は家族旅行を中心に好調に推移する見込み。9月は昨年シルバーウィークの日並びが良かったことの反動から、昨年以上の観光客数は厳しい見通し。

大阪

- 神戸路線の廃止により提供座席数が大幅に減少したものの、臨時便の運航により関西空港を利用した送客が好調だったため、前年同月実績を上回った。
- 高校総体後である8月末への一般旅行者のシフトや臨時便の運航があることから、8月は、ほぼ前年並みの実績が見込まれる。9、10月については、航空提供座席数の減少により厳しい見通し。

福岡

- 一般旅行者の送客は旅行会社各社ばらつきはあったものの、高校総体開催による需要があったため前年同月実績を上回った。
- 8月は高校総体の応援ツアーと一般の観光需要により前年同月実績を上回る見通し。9月は昨年よりも連休の日並びが悪く、10月からは福岡ー那覇の減便が予定されており、厳しい状況になると見られる。

名古屋

- 高校総体による団体需要があったものの、機材縮小や一般観光客の取り込みに苦戦したことから、前年同月実績を下回った。
- 8月は高校総体需要に加え、お盆以降の予約が比較的好調なことからほぼ前年並みの推移が見込まれる。9月以降は、日並びの悪さや機材縮小の影響等から前年同月実績を下回るものと見られる。

台湾

- 台湾からの定期クルーズ船の寄港が昨年に比べ2回少なかったものの、チャーター便の運航により空路客が増加したことから、台湾全体としては前年同月実績を上回った。
- 8月はチャーター便の予定はないものの、定期クルーズ船の寄港が昨年を上回っているためほぼ前年並みの実績が見込まれる。9月、10月は、社員旅行、インセンティブツアーの予約が多いことから、堅調に推移するものと見られる。

韓国

- 7月は、6月に地方選挙やワールドカップにより自粛された旅行需要がシフトしたため、前年同月実績を下回った。
- 8月は高校総体の影響で宿泊施設の予約がしづらくなっているため前年同月実績を下回ると見られる。9月は旧盆連休が最大9連休となるため旅行需要増加が期待される。10月はその反動により伸び悩むものと見られる。

中国本土

- 7月から北京発のチャーター便の運航が開始されたことから前年同月実績を上回った。
- 10月まで北京発のチャーター便の運航が継続されること、9月には成都発のチャーター便が予定されていることから今後も堅調に推移するものと見られる。

香港

- 香港エクスプレス航空・ドラゴン航空に加え、6月28日から香港航空が週6便の運航を開始したことで提供座席数が大幅に増加し、前年同月実績を上回った。
- 10月末まで香港路線は週15便体制が続くため、今後も順調に推移するものと見られる。

■ 9月のトピックス

上旬	中旬
第55回 沖縄全島エイサーまつり 日程:9月3日(金)～9月5日(日)	糸満大綱引き 日程:9月22日(水)

平成22年度入域観光客統計月報 (平成22年7月)

第1表 入域観光客数

(単位:人、%)

期間	区分	入域観光客数(総数)				空路海路別内訳				
		国内		外国		空路計		海路計		
		国内	外国	国内	外国	国内	外国	国内	外国	
月間	22年7月	543,000	502,900	40,100	517,000	498,500	18,500	26,000	4,400	21,600
	21年7月	527,800	494,800	33,000	499,500	490,400	9,100	28,300	4,400	23,900
	増減数	15,200	8,100	7,100	17,500	8,100	9,400	△2,300	0	△2,300
	前年 同月比	102.9	101.6	121.5	103.5	101.7	203.3	91.9	100.0	90.4
累計(年度)	今年度	1,907,600	1,782,600	125,000	1,826,900	1,770,300	56,600	80,700	12,300	68,400
	前年度	1,826,300	1,730,600	95,700	1,747,600	1,716,800	30,800	78,700	13,800	64,900
	増減数	81,300	52,000	29,300	79,300	53,500	25,800	2,000	△1,500	3,500
	前年度 同期比	104.5	103.0	130.6	104.5	103.1	183.8	102.5	89.1	105.4
累計(暦年)	今年	3,317,800	3,153,400	164,400	3,216,500	3,133,600	82,900	101,300	19,800	81,500
	前年	3,197,300	3,078,100	119,200	3,104,100	3,056,900	47,200	93,200	21,200	72,000
	増減数	120,500	75,300	45,200	112,400	76,700	35,700	8,100	△1,400	9,500
	前年 同期比	103.8	102.4	137.9	103.6	102.5	175.6	108.7	93.4	113.2

第2表 航路別入域観光客数

区分	航路別入域観光客数																										
	(1)	(2)	(3)	(4)	(5)	(6)	(7)	(8)	(9)	(10)	(11)	(12)	(13)	(14)	(15)	(16)	(17)	(18)	(19)	(20)	(21)	(22)	(23)	(24)	(25)	(26)	
期間	東京	伊丹	関西	神戸	福岡	名古屋	札幌	鹿児島	北九州	仙台	福島	新潟	静岡	岡山	富山	小松	岡山	広島	高松	松山	高知	長崎	熊本	大分	宮崎	その他	外国
総数	543,000	256,700	27,900	47,100	20,300	61,600	38,900	0	12,700	0	5,000	0	0	2,400	0	3,900	3,500	7,500	4,300	2,700	0	2,400	2,700	0	2,700	600	40,100
22年7月	527,800	252,200	27,600	41,100	25,300	54,300	40,600	0	13,600	2,800	5,100	0	1,400	2,700	300	3,300	3,000	6,200	3,800	2,000	0	2,300	3,700	0	2,800	700	33,000
増減数	15,200	4,500	300	6,000	△5,000	7,300	△1,700	0	△900	△2,800	△100	0	△1,400	△300	△300	600	500	1,300	500	700	0	100	△1,000	0	△100	△100	7,100
前年 同月比	102.9	101.8	101.1	114.6	80.2	113.4	95.8	-	93.4	皆減	98.0	-	皆減	88.9	皆減	118.2	116.7	121.0	113.2	135.0	-	104.3	73.0	-	96.4	85.7	121.5
22年7月 構成比	100.0	47.3	5.1	8.7	3.7	11.3	7.2	0.0	2.3	0.0	0.9	0.0	0.0	0.4	0.0	0.7	0.6	1.4	0.8	0.5	0.0	0.4	0.5	0.0	0.5	0.1	7.4
今年度	1,907,600	850,700	96,000	171,900	98,200	221,100	155,500	0	42,700	3,100	18,500	0	4,300	9,400	200	12,500	16,900	22,800	20,500	9,700	0	7,400	9,900	0	9,900	1,400	125,000
前年度	1,826,300	832,700	93,900	162,000	84,000	203,100	154,900	0	45,100	9,800	18,000	1,300	7,100	5,100	300	11,800	16,200	22,700	18,700	8,400	1,200	8,000	13,400	0	10,500	2,400	95,700
増減数	81,300	18,000	2,100	9,900	14,200	18,000	600	0	△2,400	△6,700	500	△1,300	△2,800	4,300	△100	700	700	100	1,800	1,300	△1,200	△600	△3,500	0	△600	△1,000	29,300
前年度 同月比	104.5	102.2	102.2	106.1	116.9	108.9	100.4	-	94.7	31.6	102.8	皆減	60.6	184.3	66.7	105.9	104.3	100.4	109.6	115.5	皆減	92.5	73.9	-	94.3	58.3	130.6
今年度 構成比	100.0	44.6	5.0	9.0	5.1	11.6	8.2	0.0	2.2	0.2	1.0	0.0	0.2	0.5	0.0	0.7	0.9	1.2	1.1	0.5	0.0	0.4	0.5	0.0	0.5	0.1	6.6
今年	3,317,800	1,521,100	160,000	271,500	178,600	395,300	288,800	0	71,600	9,900	34,400	0	10,400	17,500	400	21,500	25,300	46,200	32,500	16,100	0	12,700	18,100	0	17,700	3,800	164,400
前年	3,197,300	1,494,300	159,800	271,500	149,600	360,100	291,700	0	75,000	17,300	35,100	4,900	13,700	5,100	300	20,500	25,100	41,000	29,900	14,700	2,900	14,300	25,500	0	18,400	6,400	119,200
増減数	120,500	26,800	200	0	29,000	35,200	△2,900	0	△4,400	△7,400	△700	△4,900	△3,300	12,400	100	1,000	200	5,200	2,600	1,400	△2,900	△1,400	△7,400	0	△700	△2,600	45,200
前年 同月比	103.8	101.8	100.1	100.0	119.4	109.8	99.0	-	94.2	57.2	98.0	皆減	75.9	343.1	133.3	104.9	100.8	112.7	108.7	109.5	皆減	88.8	71.0	-	96.2	59.4	137.9
今年 構成比	100.0	45.8	4.8	8.2	5.4	11.9	8.7	0.0	2.2	0.3	1.0	0.0	0.3	0.5	0.0	0.6	0.8	1.4	1.0	0.5	0.0	0.4	0.5	0.0	0.5	0.1	5.0

注1 国内客には、沖縄県居住者は含まない。本土経由で来県する外国客を含む。

2 推計方法は、国内航路については、本土と沖縄県間に航路を有する航空及び船舶各社の航路別旅客輸送実績に同航路における入域観光客の滞在率(サンプリング調査)をフラクターとして算出した。
また、外国人については福岡入国管理局那覇支局の資料に基づき沖縄県が推計。

月別入域観光客数の推移(平成17年度～平成22年度)

年度

(単位:人、%)

	実 数												前 年 度 比							
	平成18年度		平成19年度		平成20年度		平成21年度		平成22年度		18年度/17年度		19年度/18年度		20年度/19年度		21年度/20年度		22年度/21年度	
	月間	累計	月間	累計	月間	累計	月間	累計	月間	累計	月間	累計	月間	累計	月間	累計	月間	累計	月間	累計
4月	453,400	453,400	475,300	475,300	484,000	484,000	448,400	448,400	471,900	471,900	1.5	1.5	4.8	4.8	1.8	1.8	△7.4	△7.4	5.2	5.2
5月	417,900	871,300	420,400	895,700	456,900	940,900	423,300	871,700	465,000	936,900	0.8	1.2	0.6	2.8	8.7	5.0	△7.4	△7.4	9.9	7.5
6月	404,300	1,275,600	417,200	1,312,900	438,800	1,379,700	426,800	1,298,500	427,700	1,364,600	△3.0	△0.2	3.2	2.9	5.2	5.1	△2.7	△5.9	0.2	5.1
7月	461,300	1,736,900	477,600	1,790,500	525,400	1,905,100	527,800	1,826,300	543,000	1,907,600	△3.6	△1.1	3.5	3.1	10.0	6.4	0.5	△4.1	2.9	4.5
8月	569,200	2,306,100	614,200	2,404,700	626,700	2,531,800	601,900	2,428,200			1.0	△0.6	7.9	4.3	2.0	5.3	△4.0	△4.1		
9月	490,400	2,796,500	528,400	2,933,100	535,000	3,066,800	515,200	2,943,400			△0.2	△0.5	7.7	4.9	1.2	4.6	△3.7	△4.0		
10月	519,900	3,316,400	519,700	3,452,800	547,000	3,613,800	479,900	3,423,300			8.3	0.8	△0.0	4.1	5.3	4.7	△12.3	△5.3		
11月	474,500	3,790,900	486,300	3,938,100	485,500	4,099,300	426,300	3,849,600			6.1	1.4	2.5	3.9	△0.2	4.1	△12.2	△6.1		
12月	455,100	4,246,000	471,000	4,410,100	484,000	4,563,300	430,200	4,279,800			3.2	1.6	3.5	3.9	△1.5	3.5	△7.3	△6.2		
1月	435,800	4,681,800	434,700	4,844,800	420,300	4,983,600	418,300	4,698,100			4.4	1.8	△0.3	3.5	△3.3	2.9	△0.5	△5.7		
2月	465,600	5,147,400	483,800	5,328,600	413,500	5,397,100	447,000	5,145,100			6.9	2.3	3.9	3.5	△14.5	1.3	8.1	△4.7		
3月	557,700	5,705,100	563,700	5,892,300	537,200	5,934,300	544,900	5,690,000			3.5	2.4	1.1	3.3	△4.7	0.7	1.4	△4.1		
計	5,705,100	5,705,100	5,892,300	5,892,300	5,934,300	5,934,300	5,690,000	5,690,000	1,907,600	1,907,600	-	2.4	-	3.3	-	0.7		△4.1		

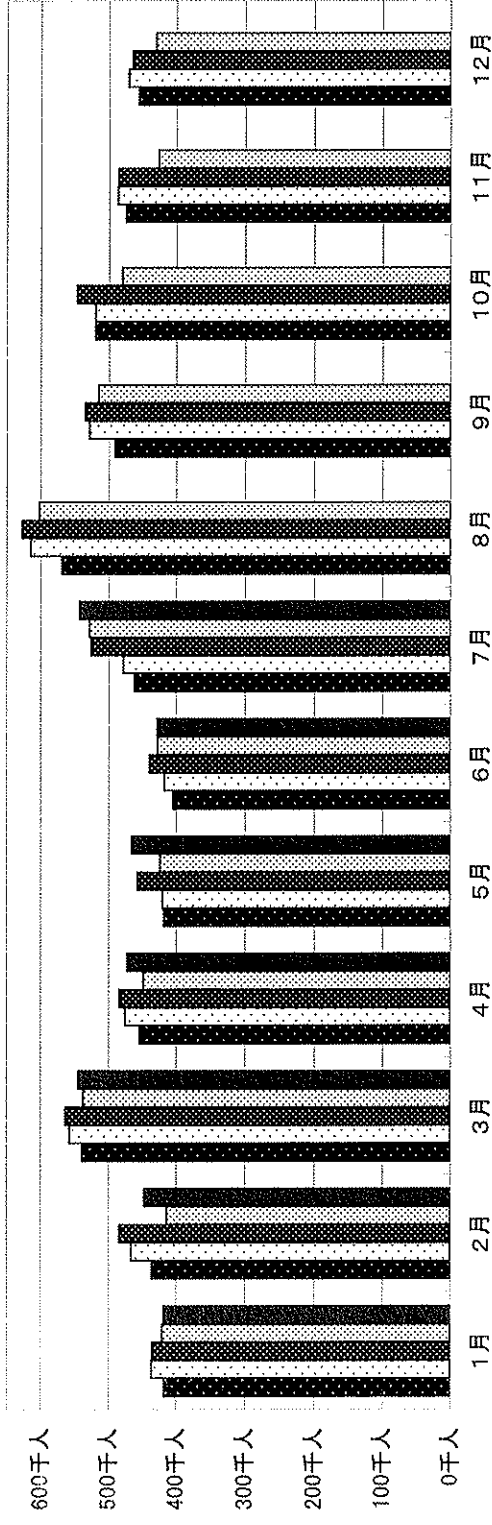
月別入域観光客数の推移(平成17年～平成22年)

暦年

(単位:人、%)

	実 数												前 年 比								
	平成18年		平成19年		平成20年		平成21年		平成22年		18年/17年		19年/18年		20年/19年		21年/20年		22年/21年		
	月間	累計	月間	累計	月間	累計	月間	累計	月間	累計	月間	累計	月間	累計	月間	累計	月間	累計	月間	累計	
1月	417,300	417,300	435,800	435,800	434,700	434,700	420,300	420,300	418,300	418,300			4.4	4.4	△0.3	△0.3	△3.3	△3.3	△0.5	△0.5	△0.5
2月	435,600	852,900	465,600	901,400	483,800	918,500	413,500	833,800	447,000	865,300			6.9	5.7	3.9	1.9	△14.5	△9.2	8.1	3.8	
3月	538,900	1,391,800	557,700	1,459,100	563,700	1,482,200	537,200	1,371,000	544,900	1,410,200			3.5	4.8	1.1	1.6	△4.7	△7.5	1.4	2.9	
4月	453,400	1,845,200	475,300	1,934,400	484,000	1,966,200	448,400	1,819,400	471,900	1,882,100			4.8	4.8	1.8	1.6	△7.4	△7.5	5.2	3.4	
5月	417,900	2,263,100	420,400	2,354,800	456,900	2,423,100	423,300	2,242,700	465,000	2,347,100			0.6	4.1	8.7	2.9	△7.4	△7.4	9.9	4.7	
6月	404,300	2,667,400	417,200	2,772,000	438,800	2,861,900	426,800	2,669,500	427,700	2,774,800			3.2	3.9	5.2	3.2	△2.7	△6.7	0.2	3.9	
7月	461,300	3,128,700	477,600	3,249,600	525,400	3,387,300	527,800	3,197,300	543,000	3,317,800			3.5	3.9	10.0	4.2	0.5	△5.6	2.9	3.8	
8月	569,200	3,697,900	614,200	3,863,800	626,700	4,014,000	601,900	3,799,200					7.9	4.5	2.0	3.9	△4.0	△5.4			
9月	490,400	4,188,300	528,400	4,392,200	535,000	4,549,000	515,200	4,314,400					7.7	4.9	1.2	3.6	△3.7	△5.2			
10月	519,900	4,708,200	519,700	4,911,900	547,000	5,096,000	479,900	4,794,300					△0.0	4.3	5.3	3.7	△12.3	△5.9			
11月	474,500	5,182,700	486,300	5,398,200	485,500	5,581,500	426,300	5,220,600					2.5	4.2	△0.2	3.4	△12.2	△6.5			
12月	455,100	5,637,800	471,000	5,869,200	464,000	6,045,500	430,200	5,650,800					3.5	4.1	△1.5	3.0	△7.3	△6.5			
計	5,637,800	5,637,800	5,869,200	5,869,200	6,045,500	6,045,500	5,650,800	5,650,800	3,317,800	3,317,800	-	-	-	4.1	-	3.0	-	△6.5			

月別入域観光客数の推移
(平成17年～平成21年)



■平成18年 □平成19年 ■平成20年 □平成21年 ■平成22年

(単位:千人)

	1月	2月	3月	4月	5月	6月	7月	8月	9月	10月	11月	12月	計
平成18年	417.3	435.6	538.9	453.4	417.9	404.3	461.3	569.2	490.4	519.9	474.5	455.1	5,637.8
平成19年	435.8	465.6	557.7	475.3	420.4	417.2	477.6	614.2	528.4	519.7	486.3	471.0	5,869.2
平成20年	434.7	483.8	563.7	484.0	456.9	438.8	525.4	626.7	535.0	547.0	485.5	464.0	6,045.5
平成21年	420.3	413.5	537.2	448.4	423.3	426.8	527.8	601.9	515.2	479.9	426.3	430.2	5,650.8
平成22年	418.3	447.0	544.9	471.9	465.0	427.7	543.0						3,317.8