

平成22年(2010年) 3月 (速報版) 入域観光客統計概況

3月の観光客数は、54万4,900人
対前年同月比 +7,700人、+1.4%
～2ヶ月連続で前年実績を上回った～

国内外別入域状況

区分	入域観光客数	前年同月比(人)	前年同月比(%)
国内客	529,800 人	+ 2,900 人	+ 0.6%
外国客	15,100 人	+ 4,800 人	+ 46.6%

主要航路別入域状況

区分	入域観光客数	前年同月比(人)	前年同月比(%)	構成比(%)
東京	253,400 人	△ 3,200 人	△ 1.2%	46.5%
関西方面	95,900 人	△ 1,300 人	△ 1.3%	17.6%
福岡方面	70,100 人	+ 6,800 人	+ 10.7%	12.9%
名古屋	52,300 人	△ 1,700 人	△ 3.1%	9.6%

概況

- 国内客については、中旬までは旅行需要の低迷を受け伸び悩んだものの、下旬には、沖縄で大型イベントの開催があったため好調に推移し、全体として前年同月実績を上回った。特に、福岡方面からの送客は好調だった。また、国内クルーズの寄港が昨年よりも1回多かったことも底上げにつながったと見られる。
- 外国客については、定期便の利用も好調だったことに加え、台湾や重慶からのチャーター便の運航があったこと、クルーズ船による送客数が昨年より多かったことから、前年同月実績を上回った。

今後(1～3ヶ月後)の見通し

- 国内客については、まだ旅行需要が本格的な回復には至っていないものの、4月は、低価格商品や団体商品に一部動きがあることから、前年並みに推移するものと見られる。5月は、連休の日並びが良いため集客増加が期待される。連休後については、東京方面の予約状況が良くないこと、福岡方面の提供座席数が減少することから、現時点では不透明な状況である。
- 外国客については、4月、5月は台湾・香港からの航空定期便の運航回数が増えるため堅調に推移すると見られる。また、5月から台湾からの定期クルーズ船の運航も開始されるため海路客の増加も見込まれる。

5月のトピックス

上旬	下旬
「第36回 那覇ハーリー」 日程:5月3日(月)～5日(水)	「第11回 ビーチバレー宮古島大会2010」 日程:5月22日(土)、23日(日)

※入域観光客数とは・・・
沖縄県に入域する者(沖縄県在住者を除く)全ての人数。

担当:観光企画課 宮良(ミヤラ)
TEL:098-866-2763

平成21年度入域観光客統計月報（平成22年3月）

(単位:人、%)

期間	区分	入域観光客数(総数)				空路海路別内訳				
		国内		外国		空路計		海路計		
		国内	外国	国内	外国	国内	外国	国内	外国	
月間	22年3月	544,900	529,800	15,100	533,400	525,500	7,900	11,500	4,300	7,200
	21年3月	537,200	526,900	10,300	528,900	524,200	4,700	8,300	2,700	5,600
	増減数	7,700	2,900	4,800	4,500	1,300	3,200	3,200	1,600	1,600
	前年 同月比	101.4	100.6	146.6	100.9	100.2	168.1	138.6	159.3	128.6
平成21年4月～ 累計(年度)	今年度	5,690,000	5,443,800	246,200	5,510,200	5,410,300	99,900	179,800	33,500	146,300
	前年度	5,934,300	5,697,300	237,000	5,764,900	5,663,900	101,000	169,400	33,400	136,000
	増減数	△244,300	△253,500	9,200	△254,700	△253,600	△1,100	10,400	100	10,300
	前年度 同期比	95.9	95.6	103.9	95.6	95.5	98.9	106.1	100.3	107.6
平成22年1月～ 累計(暦年)	今年	1,410,200	1,370,800	39,400	1,389,600	1,363,300	26,300	20,600	7,500	13,100
	前年	1,371,000	1,347,500	23,500	1,356,500	1,340,100	16,400	14,500	7,400	7,100
	増減数	39,200	23,300	15,900	33,100	23,200	9,900	6,100	100	6,000
	前年 同期比	102.9	101.7	167.7	102.4	101.7	160.4	142.1	101.4	184.5

第2表 航路別入域観光客数

区分 期間	総数																											
	(1)	(2)	(3)	(4)	(5)	(6)	(7)	(8)	(9)	(10)	(11)	(12)	(13)	(14)	(15)	(16)	(17)	(18)	(19)	(20)	(21)	(22)	(23)	(24)	(25)	(26)		
月間	22年3月	544,900	253,400	24,100	31,700	67,000	52,300	0	11,800	3,100	6,200	0	2,600	2,900	0	3,800	3,100	10,200	5,000	2,600	0	2,300	3,000	0	3,100	1,500	15,100	
	21年3月	537,200	256,600	24,400	26,600	60,100	54,000	0	11,900	3,200	6,600	200	2,800	0	0	3,400	3,500	7,100	5,000	3,200	200	2,600	4,400	0	3,100	1,800	10,300	
増減数	7,700	△3,200	△300	△6,100	5,100	6,900	△1,700	0	△100	△100	△400	△200	△200	2,900	0	400	△400	3,100	0	△600	△300	△1,400	0	0	△300	4,800		
前年 同月比	101.4	98.8	98.8	86.8	119.2	111.5	96.9	—	99.2	96.9	93.9	皆減	92.9	皆増	111.8	88.6	143.7	100.0	81.3	皆減	88.5	68.2	—	100.0	83.3	146.6		
22年3月 構成比	100.0	46.5	4.4	7.4	5.8	12.3	9.6	0.0	2.2	0.6	1.1	0.0	0.5	0.5	0.0	0.7	0.6	1.9	0.9	0.5	0.0	0.4	0.5	0.0	0.6	0.3	2.8	
平成22 累計 (年度)	今年度	5,690,000	2,689,800	281,900	459,600	289,300	657,400	475,400	100	132,000	28,800	60,900	3,400	23,400	25,800	600	36,300	37,800	72,500	50,300	25,800	1,500	23,500	39,100	0	32,000	5,600	246,200
	前年度	5,934,300	2,799,600	282,800	530,400	279,600	640,600	529,300	0	137,100	32,300	65,400	31,100	19,200	0	200	39,600	41,400	72,900	52,800	20,000	10,900	25,900	48,700	0	32,800	5,300	237,000
	増減数	△244,300	△110,800	△1,900	△70,800	9,700	16,800	△53,900	100	△5,100	△3,500	△4,500	△27,700	4,200	25,800	400	△3,300	△3,600	△400	△2,500	5,800	△9,400	△2,400	△9,600	0	△800	300	9,200
	前年度 同月比	95.9	95.8	99.7	86.7	103.5	102.6	89.8	皆増	96.3	89.2	93.1	10.9	121.9	皆増	300.0	91.7	91.3	99.5	95.3	129.0	13.8	90.7	80.3	—	97.6	105.7	103.9
	今年度 構成比	100.0	47.1	5.0	8.1	5.1	11.6	8.4	0.0	2.3	0.5	1.1	0.1	0.4	0.5	0.0	0.6	0.7	1.3	0.9	0.5	0.0	0.4	0.7	0.0	0.6	0.1	4.3
平成22 累計 (暦年)	今年	1,410,200	670,400	64,000	99,600	80,400	174,200	133,300	0	28,900	6,500	15,900	0	6,100	8,100	200	9,000	8,400	23,400	12,000	6,400	0	5,300	8,200	0	7,800	2,400	39,400
	前年	1,371,000	661,600	65,900	109,500	65,600	157,000	136,800	0	30,900	7,500	17,100	3,600	6,600	0	0	8,700	8,900	18,300	11,200	6,300	1,700	6,300	12,100	0	7,900	4,000	23,500
	増減数	39,200	8,800	△1,900	△9,900	14,800	17,200	△3,500	0	△2,000	△700	△1,200	△3,600	△500	8,100	200	300	△500	5,100	800	100	△1,700	△1,000	△3,900	0	△100	△1,600	15,900
	前年 同月比	102.9	101.3	97.1	91.0	122.6	111.0	97.4	—	93.5	90.7	93.0	皆減	92.4	皆増	103.4	94.4	127.9	107.1	101.6	皆減	84.1	67.8	—	98.7	60.0	167.7	
	今年 構成比	100.0	47.5	4.5	7.1	5.7	12.4	9.5	0.0	2.0	0.5	1.1	0.0	0.4	0.6	0.0	0.6	0.6	1.7	0.9	0.5	0.0	0.4	0.6	0.0	0.6	0.2	2.8

注1 国内客には、沖縄県居住者は含まない。本土経由で来県する外国客を含む。

注2 推計方法は、国内航路については、本土と沖縄県間に航路を有する航空及び船結各社の航路別旅客輸送実績に同航路における入域観光客の混在率(サンプリング調査)をデフレクターとして算出した。

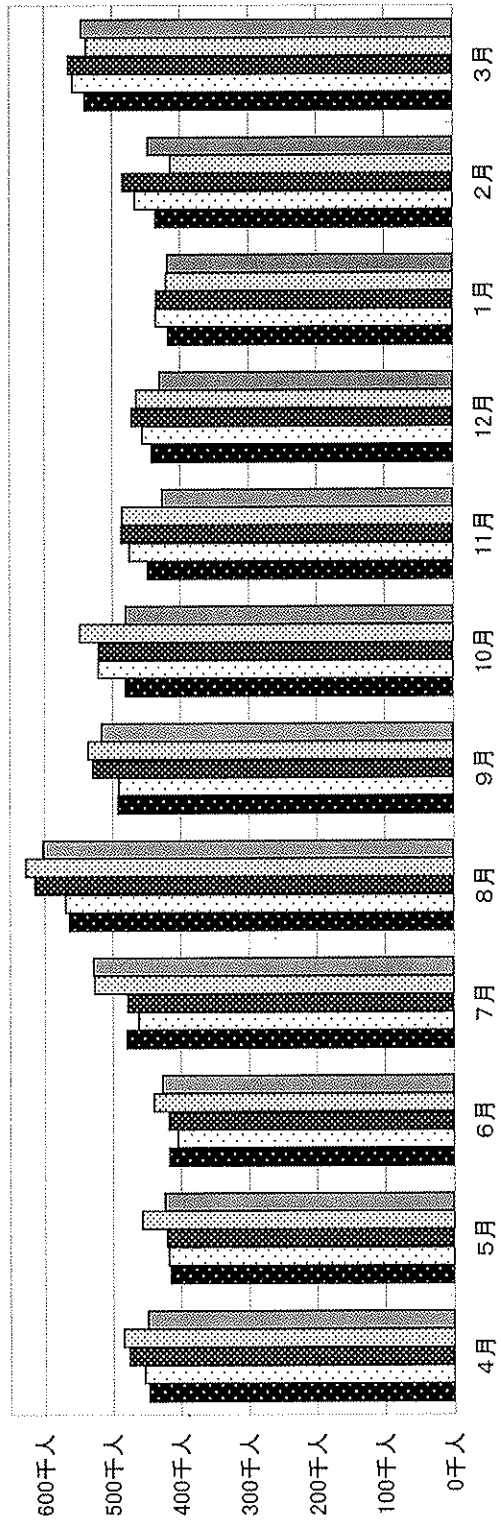
また、外国人については福岡入国管理局那覇支局の資料に基づき沖縄県が推計。

月別入域観光客数の推移(平成17年度～平成21年度)

(単位:人、%)

	実 数						前 年 度 比													
	平成17年度		平成18年度		平成19年度		平成20年度		平成21年度		17年度/16年度		18年度/17年度		19年度/18年度		20年度/19年度		21年度/20年度	
	月間	累計	月間	累計	月間	累計	月間	累計	月間	累計	月間	累計	月間	累計	月間	累計	月間	累計	月間	累計
4月	446,600	446,600	453,400	453,400	475,300	475,300	484,000	484,000	448,400	448,400	6.7	6.7	1.5	1.5	4.8	4.8	1.8	1.8	△7.4	△7.4
5月	414,400	861,000	417,900	871,300	420,400	895,700	456,900	940,900	423,300	871,700	4.9	5.8	1.2	0.8	0.6	2.8	8.7	5.0	△7.4	△7.4
6月	416,700	1,277,700	404,300	1,275,600	417,200	1,312,900	438,800	1,379,700	426,800	1,298,500	9.3	6.9	△0.2	△3.0	3.2	2.9	5.2	5.1	△2.7	△5.9
7月	478,700	1,756,400	461,300	1,736,900	477,600	1,790,500	525,400	1,905,100	527,800	1,826,300	7.5	7.1	△1.1	△3.6	3.5	3.1	10.0	6.4	0.5	△4.1
8月	563,600	2,320,000	589,200	2,306,100	614,200	2,404,700	626,700	2,531,800	601,900	2,428,200	7.7	7.2	1.0	△0.6	7.9	4.3	2.0	5.3	△4.0	△4.1
9月	491,400	2,811,400	480,400	2,786,500	528,400	2,933,100	535,000	3,066,800	515,200	2,943,400	7.3	7.3	△0.5	△0.2	7.7	4.9	1.2	4.6	△3.7	△4.0
10月	479,900	3,291,300	519,900	3,316,400	519,700	3,452,800	547,000	3,613,800	479,900	3,423,300	11.8	7.9	8.3	0.8	△0.0	4.1	5.3	4.7	△12.3	△5.3
11月	447,200	3,738,500	474,500	3,790,900	486,300	3,939,100	485,500	4,099,300	426,300	3,849,600	9.1	8.0	6.1	1.4	2.5	3.9	△0.2	4.1	△12.2	△6.1
12月	441,200	4,179,700	455,100	4,246,000	471,000	4,410,100	464,000	4,563,300	430,200	4,279,800	12.9	8.5	3.2	1.6	3.5	3.9	△1.5	3.5	△7.3	△6.2
1月	417,300	4,597,000	435,800	4,681,800	434,700	4,844,800	420,300	4,983,600	418,300	4,698,100	6.3	8.3	4.4	1.8	△0.3	3.5	△3.3	2.9	△0.5	△5.7
2月	435,600	5,032,600	465,600	5,147,400	483,800	5,328,600	413,500	5,397,100	447,000	5,145,100	3.4	7.9	6.9	2.3	3.9	3.5	△14.5	1.3	8.1	△4.7
3月	538,900	5,571,500	557,700	5,705,100	563,700	5,892,300	537,200	5,934,300	544,900	5,690,000	6.4	7.7	3.5	2.4	1.1	3.3	△4.7	0.7	1.4	△4.1
計	5,571,500	5,571,500	5,705,100	5,705,100	5,892,300	5,892,300	5,934,300	5,934,300	5,690,000	5,690,000	-	7.7	-	2.4	-	3.3	-	0.7	-	△4.1

月別入域観光客数の推移
(平成17年度～平成21年度)



■平成17年度 □平成18年度 ▣平成19年度 ▤平成20年度 ▥平成21年度

(単位:千人)

	4月	5月	6月	7月	8月	9月	10月	11月	12月	1月	2月	3月	計
平成17年度	446.6	414.4	416.7	478.7	563.6	491.4	479.9	447.2	441.2	417.3	435.6	538.9	5,571.5
平成18年度	453.4	417.9	404.3	461.3	569.2	490.4	519.9	474.5	455.1	435.8	465.6	557.7	5,705.1
平成19年度	475.3	420.4	417.2	477.6	614.2	528.4	519.7	486.3	471.0	434.7	483.8	563.7	5,892.3
平成20年度	484.0	456.9	438.8	525.4	626.7	535.0	547.0	485.5	464.0	420.3	413.5	537.2	5,934.3
平成21年度	448.4	423.3	426.8	527.8	601.9	515.2	479.9	426.3	430.2	418.3	447.0	544.9	5,690.0