

# 入域観光客統計概況

—平成22年2月分—

2月の入域観光客数は、447,000人。前年同月比は+8.1%(+33,500人)だった。  
4月から2月までの入域観光客数の累計は、5,145,100人。前年同期比は△4.7%  
(△252,000人)だった。

## 1. 国内外別入域状況

国内	432,100人	前年同月比	+	23,500人	(+ 5.8%)
外国	14,900人	前年同月比	+	10,000人	(+ 204.1%)
合計	447,000人	前年同月比	+	33,500人	(+ 8.1%)

## 2. 主要航路別入域状況

東京	211,900人	前年同月比	+	11,600人	(+ 5.8%)	構成比	47.4%
関西方面	75,600人	前年同月比	+	5,600人	(+ 8.0%)	構成比	16.9%
福岡方面	56,900人	前年同月比	+	5,300人	(+ 10.3%)	構成比	12.7%
名古屋	44,000人	前年同月比	△	500人	(△ 1.1%)	構成比	9.8%

## 3. 概況と見通し

国内客については、昨年2月の減少幅が大きかったこと、低価格商品が好調だったこと官民一体となった誘客プロモーションが奏功したことなどから、前年実績を上回った。

外国客については、昨年は1月だった旧正月連休が今年は2月だったこと、チャーター便やクルーズ船が昨年より多かったことから、前年同月実績を大きく上回った。

今後の見通しとしては、国内客については、3月、4月は、低価格商品に動きがあること、大型イベントの開催があることから堅調に推移するものと見られる。5月は、連休の日並びが良いため集客増加が期待される。

外国客については、3月はほぼ前年並みで推移すると見られる。4月は台湾・香港からの定期便の運航回数が増えるため堅調に推移すると見られる。

## 4. 4月のトピックス

事項	内容
琉球海炎祭2010	日程:4月10日(土) 開催地:宜野湾海浜公園 内容:澄んだ海と満点の星空をステージに、壮大な花火イリュージョンが今年で7回目を迎え、さらにスケールアップして開催される。 最新のテクノロジーを駆使して、沖縄音楽や今年の流行曲などをメインに、テンポのよい音楽に合わせて花火ショーが展開される。 お問い合わせ先:琉球海炎祭実行委員会事務局 TEL:098-897-2764
TOKYO GIRLS COLLECTION in Okinwa	日程:4月24日(土)14:00~19:00 会場:沖縄コンベンションセンター 主催:東京ガールズコレクション実行委員会 内容:日本で1番に夏を先取りする沖縄にて、東京ガールズコレクション国内初の地方開催が決定。「日本のリアルクローズを世界へ」をテーマに年2回開催されている、ファッションフェスタ東京ガールズコレクションのサマーエディションが登場する。

担当:観光企画課 宮良(みやら)

TEL 098-866-2763

## 各方面ごとの概況と見通し

### 1. 国内

#### 東京

- 昨年2月は減少幅が大きかったこと、低価格商品が好調だったことから、前年同月実績を上回った。
- 旅行需要は本格的な回復に至っていないものの、低価格商品に動きがあること、大型イベントの開催があることから、3月、4月は、堅調に推移することが見込まれる。

#### 関西

- 昨年2月の落ち込みが大きかったこと、低価格商品の売れ行きが好調であったことから、前年同月実績を上回った。
- 3月は、低価格商品に動きがあるものの、学生旅行が苦戦していることから伸び悩むと見られる。4月以降は、ほぼ前年並みの予約状況であるため、堅調に推移すると見られる。

#### 福岡

- 低価格商品を中心に好調に推移したこと、福岡-石垣直行便の季節運航があったことから、前年同月実績を上回った。
- 各種特典付きの低価格商品を中心に予約が伸びており、3月、4月は堅調に推移すると見られる。5月以降、北九州-那覇線の運休による影響が懸念される。

#### 名古屋

- 低価格商品は好調だが、旅行需要は本格的な回復には至っておらず、前年同月実績を下回った。昨年実績の減少幅が大きかったため、小幅な減少にとどまった。
- 3月、4月ともに旅行会社各社の予約状況では前年を上回っている。5月のゴールデンウィークは日並びが良いため、集客増加が期待される。

### 2. 海外

#### 台湾

- 昨年は1月だった旧正月が今年は2月だったため、前年同月実績を大きく上回った。石垣-台湾のチャーター便運航があったことも底上げにつながった。
- 3月は旧正月の反動もあり、ほぼ前年並みに推移すると見られる。3月末から定期便が1日2便になるため、4月以降観光客数の増加が期待される。また、5月からは定期クルーズ船の運航も始まる。

#### 韓国

- 2月は、旧正月と春休みがあり、家族旅行や各種インセンティブツアーが大きく増加したため、昨年と比べ大幅に増加した。
- 3月、4月は、休みが少なくなり個人旅行やパッケージ商品は伸び悩むものの、ホームショッピング販売による送客があるため、ほぼ前年並みに推移すると見られる。

#### 上海(中国本土)

- 2月は旧正月連休を利用したチャーター便の就航やツアー造成が活発だったため、前年同月実績を大きく上回った。
- 3月、4月は、インセンティブツアーやチャーター便が予定されているため、概ね堅調に推移すると見られる。

#### 香港

- 2月は旧正月の旅行需要があったこと、旧正月期間中に定期便が増便されたことから、前年同月実績を大きく上回った。
- 3月は、定期便がデイリー化することからほぼ前年並みと見られる。4月は、イースター休暇期間中、定期便が一日2便運航になることから順調に推移することが見込まれる。

平成21年度入域観光客統計月報 (平成22年2月)

第1表 入域観光客数

(単位:人、%)

期間	区分	入域観光客数(総数)				空路海路別内訳				
		国内		外国		空路計		海路計		
		国内	外国	国内	外国	国内	外国	国内	外国	
月間	22年2月	447,000	432,100	14,900	441,800	430,600	11,200	5,200	1,500	3,700
	21年2月	413,500	408,600	4,900	411,100	406,800	4,300	2,400	1,800	600
	増減数	33,500	23,500	10,000	30,700	23,800	6,900	2,800	△300	3,100
	前年 同月比	108.1	105.8	304.1	107.5	105.9	260.5	216.7	83.3	616.7
平成 21年4月～ 累計(年度)	今年度	5,145,100	4,914,000	231,100	4,976,800	4,884,800	92,000	168,300	29,200	139,100
	前年度	5,397,100	5,170,400	226,700	5,236,000	5,139,700	96,300	161,100	30,700	130,400
	増減数	△252,000	△256,400	4,400	△259,200	△254,900	△4,300	7,200	△1,500	8,700
	前年度 同期比	95.3	95.0	101.9	95.0	95.0	95.5	104.5	95.1	106.7
平成 22年1月～ 累計(暦年)	今年	865,300	841,000	24,300	856,200	837,800	18,400	9,100	3,200	5,900
	前年	833,800	820,600	13,200	827,600	815,900	11,700	6,200	4,700	1,500
	増減数	31,500	20,400	11,100	28,600	21,900	6,700	2,900	△1,500	4,400
	前年 同期比	103.8	102.5	184.1	103.5	102.7	157.3	146.8	68.1	393.3

第2表 航路別入域観光客数

区分 期間	(1)	(2)	(3)	(4)	(5)	(6)	(7)	(8)	(9)	(10)	(11)	(12)	(13)	(14)	(15)	(16)	(17)	(18)	(19)	(20)	(21)	(22)	(23)	(24)	(25)	(26)	
	総数	東京	伊丹	関西	神戸	福岡	名古屋	札幌	鹿児島	北九州	仙台	福島	新潟	静岡	富山	小松	岡山	広島	高松	松山	高知	長崎	熊本	大分	宮崎	その他	外国
22年2月	447,000	211,900	20,500	30,400	24,700	55,000	44,000	0	8,400	1,900	4,600	0	2,200	2,700	0	2,800	2,900	7,600	3,900	2,000	0	1,600	2,600	0	2,400	0	14,900
21年2月	413,500	200,300	20,200	30,700	19,100	49,400	44,500	0	8,700	2,200	5,400	0	2,100	0	0	2,800	2,900	5,500	3,500	2,000	0	1,800	3,400	0	2,300	1,800	4,900
増減数	33,500	11,600	300	△300	5,600	△5,600	△500	0	△300	△300	△800	0	100	2,700	0	0	0	2,100	400	0	0	△200	△800	0	100	△1,800	10,000
前年 同月比	108.1	105.8	101.5	99.0	129.3	111.3	98.9	-	96.6	86.4	85.2	-	104.8	皆増	-	100.0	100.0	138.2	111.4	100.0	-	88.9	76.5	-	104.3	皆減	304.1
22年2月 構成比	100.0	47.4	4.6	6.8	5.5	12.3	9.8	0.0	1.9	0.4	1.0	0.0	0.5	0.6	0.6	0.6	1.7	0.9	0.4	0.0	0.4	0.6	0.0	0.5	0.0	3.3	
今年度	5,145,100	2,427,400	257,800	419,500	257,600	590,400	423,100	100	120,200	25,700	54,700	3,400	20,800	22,900	600	32,500	34,700	62,300	45,300	23,200	1,500	21,200	36,100	0	28,900	4,100	231,100
前年度	5,337,100	2,542,400	258,400	484,200	253,000	580,500	475,300	0	125,200	29,100	58,800	30,900	16,400	0	200	36,200	37,900	65,800	47,800	16,800	10,700	23,300	44,300	0	29,700	3,500	226,700
増減数	△232,000	△115,000	△600	△64,700	4,600	△9,900	△52,300	100	△5,000	△3,400	△4,100	△7,500	4,400	22,900	400	△3,700	△3,200	△3,500	△2,500	6,400	△9,200	△2,100	△8,200	0	△800	600	4,400
前年度 同期比	95.3	95.5	99.8	86.6	101.8	101.7	89.0	皆増	96.0	88.3	93.0	11.0	126.8	皆増	300.0	89.8	91.6	94.7	94.8	138.1	14.0	91.0	81.5	-	97.3	117.1	101.9
今年度 構成比	100.0	47.2	5.0	8.2	5.0	11.5	8.2	0.0	2.3	0.5	1.1	0.1	0.4	0.4	0.6	0.7	1.2	0.9	0.5	0.0	0.4	0.7	0.0	0.6	0.1	4.5	
今年	865,300	417,000	39,900	59,500	48,700	107,200	81,000	0	17,100	3,700	9,700	0	3,500	5,200	200	5,200	5,300	13,200	7,000	3,800	0	3,000	5,200	0	4,700	900	24,300
前年	833,800	405,000	41,500	63,300	39,000	96,900	82,800	0	19,000	4,300	10,500	3,400	3,800	0	0	5,300	5,400	11,200	6,200	3,100	1,500	3,700	7,700	0	4,800	2,200	13,200
増減数	31,500	12,000	△1,600	△3,800	9,700	10,300	△1,800	0	△1,900	△600	△800	△3,400	△300	5,200	200	△100	△100	2,000	800	700	△1,500	△700	△2,500	0	△100	△1,300	11,100
前年 同期比	103.8	103.0	96.1	94.0	124.9	110.6	97.8	-	90.0	86.0	92.4	皆減	92.1	皆増	皆増	98.1	98.1	117.9	112.9	122.6	皆減	81.1	67.5	-	97.9	40.9	184.1
今年 構成比	100.0	48.2	4.6	6.9	5.6	12.4	9.4	0.0	2.0	0.4	1.1	0.0	0.4	0.6	0.6	0.6	1.5	0.8	0.4	0.0	0.3	0.6	0.0	0.5	0.1	2.8	

注1 国内客には、沖縄県居住者は含まない。本土経由で来県する外国客は含む。

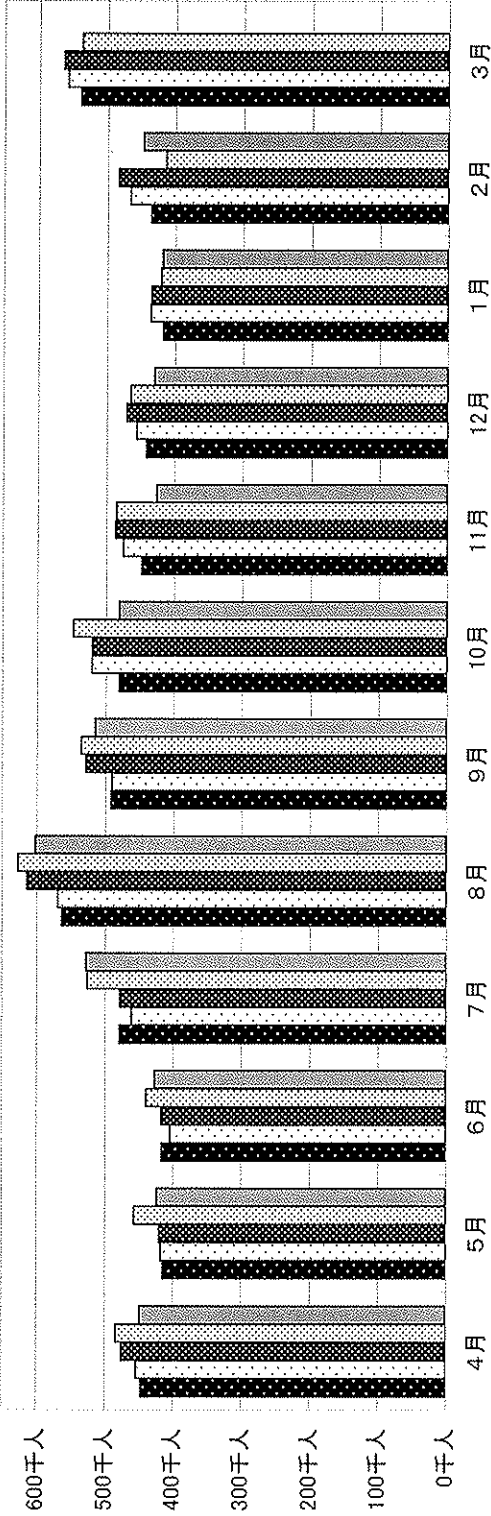
注2 推計方法は、国内航路については、本土と沖縄県間に航路を有する航空及び船舶各社の航路別旅客輸送実績に同航路における入域観光客の滞在率(サンプリング調査)をデフレクターとして算出した。  
また、外国人については福岡入国管理支局の資料に基づき沖縄県が推計。

月別入域観光客数の推移(平成17年度～平成21年度)

(単位:人、%)

	実 数												前 年 度 比							
	平成17年度		平成18年度		平成19年度		平成20年度		平成21年度		17年度/16年度		18年度/17年度		19年度/18年度		20年度/19年度		21年度/20年度	
	月間	累計	月間	累計	月間	累計	月間	累計	月間	累計	月間	累計	月間	累計	月間	累計	月間	累計	月間	累計
4月	446,600	446,600	453,400	453,400	475,300	475,300	484,000	484,000	448,400	448,400	6.7	6.7	1.5	1.5	4.8	4.8	1.8	1.8	△7.4	△7.4
5月	414,400	861,000	417,900	871,300	420,400	895,700	456,900	940,900	423,300	871,700	4.9	5.8	0.8	1.2	0.6	2.8	8.7	5.0	△7.4	△7.4
6月	416,700	1,277,700	404,300	1,275,600	417,200	1,312,900	438,800	1,379,700	426,800	1,298,500	9.3	6.9	△3.0	△0.2	3.2	2.9	5.2	5.1	△2.7	△5.9
7月	478,700	1,756,400	461,300	1,736,900	477,600	1,790,500	525,400	1,905,100	527,800	1,826,300	7.5	7.1	△3.6	△1.1	3.5	3.1	10.0	6.4	0.5	△4.1
8月	563,600	2,320,000	569,200	2,306,100	614,200	2,404,700	626,700	2,531,800	601,900	2,428,200	7.7	7.2	1.0	△0.6	7.9	4.3	2.0	5.3	△4.0	△4.1
9月	491,400	2,811,400	490,400	2,796,500	528,400	2,933,100	535,000	3,066,800	515,200	2,943,400	7.3	7.3	△0.2	△0.5	7.7	4.9	1.2	4.6	△3.7	△4.0
10月	479,900	3,291,300	519,900	3,316,400	519,700	3,452,800	547,000	3,613,800	479,900	3,423,300	11.8	7.9	8.3	0.8	△0.0	4.1	5.3	4.7	△12.3	△5.3
11月	447,200	3,738,500	474,500	3,790,900	486,300	3,939,100	485,500	4,099,300	426,300	3,848,600	9.1	8.0	6.1	1.4	2.5	3.9	△0.2	4.1	△12.2	△6.1
12月	441,200	4,179,700	455,100	4,246,000	471,000	4,410,100	464,000	4,563,300	430,200	4,279,800	12.9	8.5	3.2	1.6	3.5	3.9	△1.5	3.5	△7.3	△6.2
1月	417,300	4,597,000	435,800	4,681,800	434,700	4,844,800	420,300	4,983,600	418,300	4,698,100	6.3	8.3	4.4	1.8	△0.3	3.5	△3.3	2.9	△0.5	△5.7
2月	435,600	5,032,600	465,600	5,147,400	483,800	5,328,600	413,500	5,397,100	447,000	5,145,100	3.4	7.9	6.9	2.3	3.9	3.5	△14.5	1.3	8.1	△4.7
3月	538,900	5,571,500	557,700	5,705,100	563,700	5,892,300	537,200	5,934,300			6.4	7.7	3.5	2.4	1.1	3.3	△4.7	0.7		
計	5,571,500	5,571,500	5,705,100	5,705,100	5,892,300	5,892,300	5,934,300	5,934,300	5,145,100	5,145,100	-	7.7	-	2.4	-	3.3	-	0.7		

月別入域観光客数の推移  
(平成17年度～平成21年度)



■平成17年度 □平成18年度 ▨平成19年度 ▩平成20年度 ▪平成21年度

(単位:千人)

	4月	5月	6月	7月	8月	9月	10月	11月	12月	1月	2月	3月	計
平成17年度	446.6	414.4	416.7	478.7	563.6	491.4	479.9	447.2	441.2	417.3	435.6	538.9	5,571.5
平成18年度	453.4	417.9	404.3	461.3	569.2	490.4	519.9	474.5	455.1	435.8	465.6	557.7	5,705.1
平成19年度	475.3	420.4	417.2	477.6	614.2	528.4	519.7	486.3	471.0	434.7	483.8	563.7	5,892.3
平成20年度	484.0	456.9	438.8	525.4	626.7	535.0	547.0	485.5	464.0	420.3	413.5	537.2	5,934.3
平成21年度	448.4	423.3	426.8	527.8	601.9	515.2	479.9	426.3	430.2	418.3	447.0		5,145.1