

# 平成22年(2010年) 入域観光客統計概況 12月

平成23年1月公表資料

12月の観光客数は、42万400人。対前年同月比 △9,800人、△2.3%  
～平成22年1月以来、11ヶ月ぶりに前年同月実績を下回った～

また、平成22年の観光客数は、585万5,100人。対前年比 +20万4,300人、+3.6%

## 国内外別入域状況

区分	入域観光客数(うち特例上陸者数)	前年同月比(人)		前年同月比(%)		対H20年同月比	
国内客	409,800	人	△ 9,800	人	△ 2.3%	△	10.2%
外国客	10,600(100)	人	± 0	人	± 0.0%	+	37.7%
合計	420,400	人	△ 9,800	人	△ 2.3%	△	9.4%

## 地域別入域状況(国内)

区分	入域観光客数	前年同月比(人)		前年同月比(%)		国内客増減比(%)	対H20年同月比
東京	211,100 人	△ 700	人	△ 0.3%		50.2%	△ 8.4%
関西方面	71,200 人	△ 3,800	人	△ 5.1%		16.9%	△ 10.0%
福岡方面	54,500 人	△ 200	人	△ 0.4%		13.0%	+
名古屋	34,000 人	△ 1,800	人	△ 5.0%		8.1%	△ 21.8%

## 国籍別入域状況(海外)

区分	外国人観光客数	前年同月比(人)		前年同月比(%)		外国客増減比(%)	対H20年同月比
台湾	3,200 人	+ 200	人	+ 6.7%		30.2%	+ 45.5%
韓国	1,900 人	+ 600	人	+ 46.2%		17.9%	+ 280.0%
中国本土	200 人	△ 100	人	△ 33.3%		1.9%	± 0.0%
香港	3,500 人	+ 1,300	人	+ 59.1%		33.0%	+ 40.0%
アメリカ	300 人	△ 700	人	△ 70.0%		2.8%	△ 40.0%
イギリス(本国)	200 人	-	人	-		1.9%	-

※イギリス・フランスは、平成22年4月から集計を始めた。

※外国人観光客数の(括弧)内の数値は、特例上陸者数の数値。なお、数値は内数である。

## 概況と見通し

### 【国内】

- 12月は、昨年からの路線縮小の影響を受け神戸路線を中心に送客数が減少したこと、景気の先行き不透明感による節約志向の継続、海外旅行人気の高まり等から前年同月実績を下回った。
- 1月は、東京・福岡方面についてはほぼ前年並みに推移するが、関西・名古屋方面の提供座席数減少により前年同月実績を下回る見通し。提供座席数の減少や海外旅行人気等懸念材料はあるものの、2、3月は、プロ野球キャンプや県内でのイベント開催による集客増加が期待される。

### 【海外】

- 昨年12月に2回あったクルーズ船の寄港がなく海路客は減少したものの、航空定期便の増便等から空路客は順調に推移し、外国客総数としては前年同月実績並みとなった。
- 1、2月は、釜山や台湾、北京発のチャーター便が予定されているため送客増加が見込まれる。3月まで、韓国、香港の航空定期便の運航回数が昨年の同じ時期に比べて多いことから、順調に推移するものと見られる。

## ■ 各方面ごとの概況と見通し

平成23年1月公表資料

### 東京

- 団体旅行は回復基調にあったものの、割引料金が適用されない時期の個人旅行が一部伸び悩んだため、前年同月実績を下回った。
- 1月以降は、旅行社各社の予約状況から前年同月実績並みに推移するものと見られる。2月のプロ野球キャンプ関連や3月の卒業旅行の商品は好調とのことで堅調な推移が見込まれる。

### 大阪

- 航空路線縮小による提供座席数減少の影響を受けたことや海外旅行人気が高まったことから、前年同月実績を下回った。
- 提供座席数減少の影響や海外旅行人気等は今後も継続する。3月の九州新幹線開通に伴う旅行商品の発売など、他地域との競合が激化することから厳しい状況が続くものと見られる。

### 福岡

- スカイマークが送客数を伸ばしたものの、北九州路線の提供座席数減少の影響から前年同月実績をわずかに下回った。
- 1、2月は、引き続き提供座席数減少の影響を受けほぼ前年同月実績並みになるものと見られる。2月から3月下旬までの期間、福岡ー那覇線が増便されることから、3月まで順調な推移が見込まれる。

### 名古屋

- 昨年から続く機材縮小や減便による提供座席数の減少や旅行料金の値上がりによる旅行需要の減少等の影響から、前年同月実績を下回った。
- 1月以降も提供座席数減少の影響や旅行需要低迷を受け前年同月実績を下回って推移するものと見られる。プロ野球キャンプ地として注目が高まることから集客増加に期待したい。

### 台湾

- 昨年12月は11便運航された花蓮ー石垣間チャーター便が2便しか運航されなかったものの、航空定期便を利用した個人旅行需要は好調だったことから前年同月実績を上回った。
- 上記チャーター便の運航予定は昨年よりも少ないものの、個人旅行は好調に推移しており1月は前年並みになる見通し。2月以降も個人旅行の好調さに加え、団体旅行向けのキャンペーン実施による底上げが期待されること等から堅調な推移が見込まれる。

### 韓国

- 航空定期便が11月から週3便から週5便になったこと、テレビショッピング販売による送客も好調であったことから、前年同月実績を上回った。
- 1月は釜山からのプログラムチャーター、1月中旬から2月中旬までは航空定期便のデイリー運航が予定されていることから順調な推移が見込まれる。3月も引き続き堅調に推移するものと見られる。

### 中国本土

- 昨年12月末にあったチャーター便の運航がなかったため、前年同月実績を下回った。
- 1月以降、北京からのチャーター便が再開されることから、前年同月実績を上回る推移が見込まれる。今後も、旅行博におけるPRや2月上旬まで左記チャーター便の予定があること等から堅調に推移するものと見られる。

### 香港

- 12月は、航空定期便が昨年と同じ時期に比べ多い運航状況だったこと、年末年始の旅行需要増加等から堅調に推移し、前年同月実績を上回った。
- 1月～3月は、定期便数が昨年よりも2便上回るのに加え、需要に応じて香港航空による運航も予定されていることから順調な推移が見込まれる。

## ■ 2月のトピックス

上旬～	下旬
プロ野球春季キャンプ 2月上旬～3月上旬	めざましスーパーライブin沖縄 2月26日(土)、27日(日)

平成22年度入域観光客統計月報 (平成22年12月)

第1表 入域観光客数

(単位:人、%)

期間	区分	入域観光客数(総数)				空路海路別内訳				
		国内		外国		空路計		海路計		
		国内	外国	国内	外国	国内	外国	国内	外国	
月間	22年12月	420,400	409,800	10,600	418,300	407,800	10,500	2,100	2,000	100
	21年12月	430,200	419,600	10,600	425,800	417,600	8,200	4,400	2,000	2,400
	増減数	△9,800	△9,800	0	△7,500	△9,800	2,300	△2,300	0	△2,300
	前年 同月比	97.7	97.7	100.0	98.2	97.7	128.0	47.7	100.0	4.2
平成22年4月～ 累計(年度)	今年度	4,444,900	4,199,600	245,300	4,293,300	4,173,800	119,500	151,600	25,800	125,800
	前年度	4,279,800	4,073,000	206,800	4,120,600	4,047,000	73,600	159,200	26,000	133,200
	増減数	165,100	126,600	38,500	172,700	126,800	45,900	△7,600	△200	△7,400
	前年度 同期比	103.9	103.1	118.6	104.2	103.1	162.4	95.2	99.2	94.4
平成22年1月～ 累計(暦年)	今年	5,855,100	5,570,400	284,700	5,682,900	5,537,100	145,800	172,200	33,300	138,900
	前年	5,650,800	5,420,500	230,300	5,477,100	5,387,100	90,000	173,700	33,400	140,300
	増減数	204,300	149,900	54,400	205,800	150,000	55,800	△1,500	△100	△1,400
	前年 同期比	103.6	102.8	123.6	103.8	102.8	162.0	99.1	99.7	99.0

第2表 航路別入域観光客数

区分 期間	総数	(1)	(2)	(3)	(4)	(5)	(6)	(7)	(8)	(9)	(10)	(11)	(12)	(13)	(14)	(15)	(16)	(17)	(18)	(19)	(20)	(21)	(22)	(23)	(24)	(25)	(26)			
		東京	伊丹	関西	神戸	福岡	名古屋	札幌	鹿児島	北九州	仙台	福島	新潟	新潟	静岡	岡山	富山	小松	岡山	広島	広島	高松	松山	高知	長崎	熊本	大分	宮崎	その他	外国
22年12月	420,400	211,100	24,900	30,600	15,700	54,500	34,000	0	8,700	0	5,700	0	2,400	2,400	2,400	0	2,500	2,400	4,200	4,100	0	0	1,700	2,600	0	2,300	0	2,300	0	10,600
21年12月	430,200	211,800	24,200	30,300	20,500	52,900	35,800	0	8,700	1,800	6,600	300	2,600	2,600	2,600	0	2,200	2,200	4,900	3,600	1,800	0	1,500	2,800	0	2,100	0	2,100	400	10,600
増減数	△9,800	△700	700	△4,800	△4,800	1,600	△1,800	0	0	△1,800	△800	△300	△300	△200	△200	0	300	200	△700	500	△1,800	0	200	△200	0	200	△400	0	△400	0
前年 同月比	97.7	99.7	102.9	101.0	76.6	103.0	95.0	-	100.0	皆減	86.4	皆減	92.3	92.3	92.3	-	113.6	109.1	85.7	113.9	皆減	-	113.3	92.9	-	109.5	皆減	100.0	皆減	100.0
22年12月 構成比	100.0	50.2	5.9	7.3	3.7	13.0	8.1	0.0	2.1	0.0	1.4	0.0	0.6	0.6	0.6	0.0	0.6	0.6	1.0	1.0	0.0	0.4	0.6	0.5	0.0	0.5	0.0	0.5	0.0	2.5
今年度	4,444,900	2,087,100	228,900	388,000	198,000	522,900	343,000	0	99,400	5,600	46,200	300	11,300	23,300	200	29,900	31,300	54,200	43,000	19,900	0	18,100	24,100	0	23,900	0	23,900	2,000	245,300	
前年度	4,279,800	2,010,400	217,900	360,000	205,200	486,900	342,100	100	103,100	22,000	45,900	3,400	17,300	17,700	400	27,300	29,400	49,100	38,300	19,400	1,500	18,200	30,900	0	24,200	0	24,200	3,200	206,800	
増減数	165,100	76,700	11,000	28,000	△7,200	36,000	900	△100	△3,700	△16,100	1,200	△3,100	△6,000	4,600	△300	2,600	1,900	5,100	4,700	500	△1,500	△100	△6,300	0	△300	0	△300	△1,200	38,500	
前年度 同月比	103.9	103.8	105.0	107.8	96.5	107.4	100.3	皆減	96.4	25.5	102.7	8.8	65.3	126.0	50.0	109.5	106.5	110.4	112.3	102.6	皆減	99.5	78.0	-	98.8	62.5	118.6	62.5	118.6	
今年度 構成比	100.0	47.0	5.1	8.7	4.5	11.8	7.7	0.0	2.2	0.1	1.0	0.0	0.3	0.5	0.0	0.7	0.7	1.2	1.0	0.4	0.0	0.4	0.5	0.0	0.5	0.0	0.5	0.0	5.5	
今年	5,855,100	2,757,500	292,900	487,600	278,400	697,100	476,300	0	128,300	12,400	62,100	300	17,400	30,400	400	38,900	39,700	77,600	55,000	26,300	0	23,400	32,300	0	31,700	0	31,700	4,400	284,700	
前年	5,650,800	2,672,000	283,800	469,500	270,800	643,900	478,900	100	134,000	29,500	62,100	7,000	23,900	17,700	400	36,000	38,300	67,400	49,500	25,700	3,200	24,500	43,000	0	32,100	0	32,100	7,200	230,300	
増減数	204,300	85,500	9,100	18,100	7,600	53,200	△2,600	△100	△5,700	△17,100	0	△6,700	△6,500	12,700	0	2,900	1,400	10,200	5,500	600	△3,200	△1,100	△10,700	0	△400	0	△400	△2,800	54,400	
前年 同月比	103.6	103.2	103.2	103.9	102.8	105.3	99.5	皆減	95.7	42.0	100.0	4.3	72.8	171.8	100.0	108.1	103.7	115.1	111.1	102.3	皆減	95.5	75.1	-	98.8	61.1	123.6	61.1	123.6	
今年 構成比	100.0	47.1	5.0	8.3	4.8	11.9	8.1	0.0	2.2	0.2	1.1	0.0	0.3	0.5	0.0	0.7	0.7	1.3	0.9	0.4	0.0	0.4	0.6	0.0	0.5	0.0	0.5	0.1	4.9	

注1 国内客には、沖縄県居住者は含まない。本土生まれで来県する外国客は含む。

注2 推計方法は、国内航路については、本土と沖縄県間に航路を有する航空及び船務各社の航路別旅客輸送実績に、高松路における入域観光客の滞在率（サンプリング調査）をアプレーターとして算出した。  
また、外国人については福岡入国管理局那覇支局の資料に基づき沖縄県が推計。

第3表 国籍別入域観光客数

期間	区分	外国人総数	(1) (2) (3) (4) (5) (6) (7) (8)							
			台湾	韓国	中国本土	香港	アメリカ	イギリス(本国)	フランス	その他
月間	22年12月	10,600	3,200	1,900	200	3,500	300	200	0	1,300
	21年12月	10,600	3,000	1,300	300	2,200	1,000	-	-	2,800
	増減数	0	200	600	△100	1,300	△700	-	-	△1,500
	前年 同月比	100.0	106.7	146.2	66.7	159.1	30.0	-	-	46.4
平成22年4月～ 累計(年度)	22年12月 構成比	100.0	30.2	17.9	1.9	33.0	2.8	1.9	0.0	12.3
	今年度	245,300	107,400	10,700	22,000	41,500	6,700	4,500	500	52,000
	前年度	206,800	87,000	7,900	15,300	23,600	9,800	0	0	63,200
	増減数	38,500	20,400	2,800	6,700	17,900	△3,100	4,500	500	△11,200
平成22年1月～ 累計(暦年)	前年度 同期比	118.6	123.4	135.4	143.8	175.8	68.4	-	-	82.3
	今年度 構成比	100.0	43.8	4.4	9.0	16.9	2.7	1.8	0.2	21.2
	今年	284,700	119,200	15,300	24,400	46,500	9,600	4,500	500	64,700
	前年	230,300	94,400	10,200	17,200	26,200	11,700	0	0	70,600
注	増減数	54,400	24,800	5,100	7,200	20,300	△2,100	4,500	500	△5,900
	前年 同期比	123.6	126.3	150.0	141.9	177.5	82.1	-	-	91.6
	今年 構成比	100.0	41.9	5.4	8.6	16.3	3.4	1.6	0.2	22.7

注 ①外国人については入国管理局の資料に基づき神縄県が推計。特例上陸者数を含む。  
②イギリス・フランスは、平成22年4月から集計を始めた。

月別入域観光客数の推移(平成17年度～平成22年度)

年度

	実数												前年度比							
	平成18年度		平成19年度		平成20年度		平成21年度		平成22年度		18年度/17年度		19年度/18年度		20年度/19年度		21年度/20年度		22年度/21年度	
	月間	累計	月間	累計	月間	累計	月間	累計	月間	累計	月間	累計	月間	累計	月間	累計	月間	累計	月間	累計
4月	453,400	453,400	475,300	475,300	484,000	484,000	448,400	448,400	471,900	471,900	1.5	1.5	4.8	4.8	1.8	1.8	△7.4	△7.4	5.2	5.2
5月	417,900	871,300	420,400	895,700	456,900	940,900	423,300	871,700	465,000	936,900	0.8	1.2	0.6	2.8	8.7	5.0	△7.4	△7.4	9.9	7.5
6月	404,300	1,275,600	417,200	1,312,900	438,800	1,379,700	426,800	1,298,500	427,700	1,364,600	△3.0	△0.2	3.2	2.9	5.2	5.1	△2.7	△5.9	0.2	5.1
7月	461,300	1,736,900	477,600	1,790,500	525,400	1,905,100	527,800	1,826,300	543,000	1,907,600	△3.6	△1.1	3.5	3.1	10.0	6.4	0.5	△4.1	2.9	4.5
8月	569,200	2,306,100	614,200	2,404,700	626,700	2,531,800	601,900	2,428,200	635,700	2,543,300	1.0	△0.6	7.9	4.3	2.0	5.3	△4.0	△4.1	5.6	4.7
9月	490,400	2,796,500	528,400	2,933,100	535,000	3,066,800	515,200	2,943,400	550,800	3,094,100	△0.2	△0.5	7.7	4.9	1.2	4.6	△3.7	△4.0	6.9	5.1
10月	519,900	3,316,400	519,700	3,452,800	547,000	3,613,800	479,900	3,423,300	499,500	3,593,600	8.3	0.8	△0.0	4.1	5.3	4.7	△12.3	△5.3	4.1	5.0
11月	474,500	3,790,900	486,300	3,939,100	485,500	4,099,300	426,300	3,849,600	430,900	4,024,500	6.1	1.4	2.5	3.9	△0.2	4.1	△12.2	△6.1	1.1	4.5
12月	455,100	4,246,000	471,000	4,410,100	464,000	4,563,300	430,200	4,279,800	420,400	4,444,900	3.2	1.6	3.5	3.9	△1.5	3.5	△7.3	△6.2	△2.3	3.9
1月	435,800	4,681,800	434,700	4,844,800	420,300	4,983,600	418,300	4,698,100			4.4	1.8	△0.3	3.5	△3.3	2.9	△0.5	△5.7		
2月	465,600	5,147,400	483,800	5,328,600	413,500	5,397,100	447,000	5,145,100			6.9	2.3	3.9	3.5	△14.5	1.3	8.1	△4.7		
3月	557,700	5,705,100	563,700	5,892,300	537,200	5,934,300	544,900	5,690,000			3.5	2.4	1.1	3.3	△4.7	0.7	1.4	△4.1		
計	5,705,100	5,705,100	5,892,300	5,892,300	5,934,300	5,934,300	5,690,000	5,690,000	4,444,900	4,444,900	-	2.4	-	3.3	-	0.7		△4.1		

(単位:人、%)

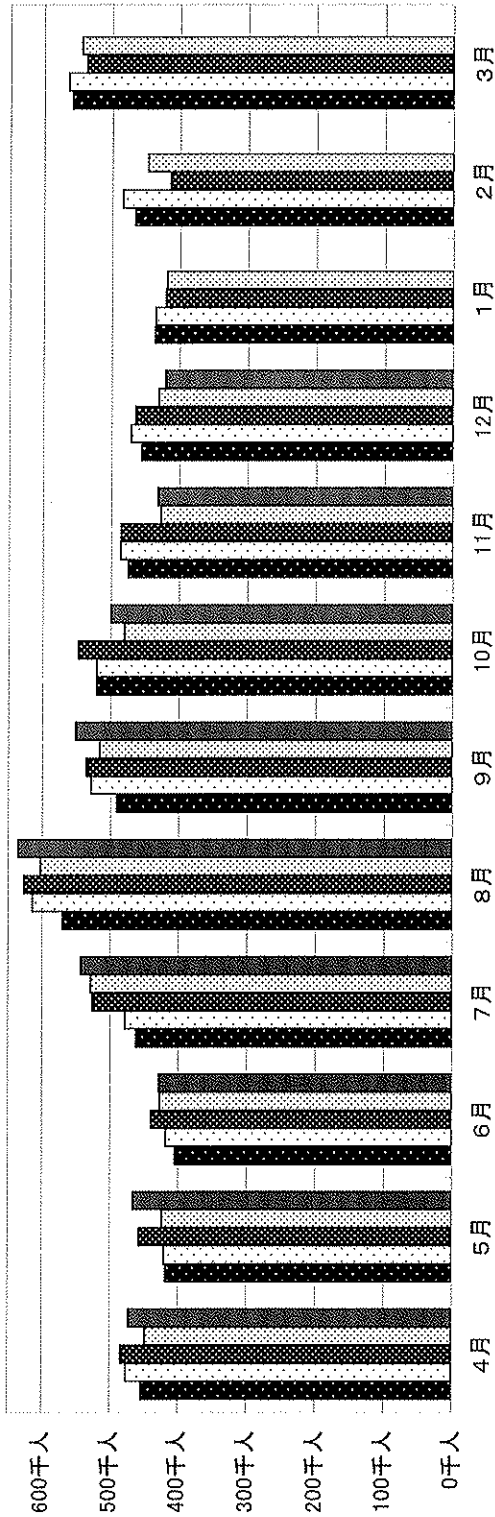
月別入域観光客数の推移(平成17年～平成22年)

暦年

	実数												前年比									
	平成18年		平成19年		平成20年		平成21年		平成22年		18年/17年		19年/18年		20年/19年		21年/20年		22年/21年			
	月間	累計	月間	累計	月間	累計	月間	累計	月間	累計	月間	累計	月間	累計	月間	累計	月間	累計	月間	累計		
1月	417,300	417,300	435,800	435,800	434,700	434,700	420,300	420,300	418,300	418,300			4.4	4.4	△0.3	△0.3	△3.3	△3.3	△0.5	△0.5		
2月	435,600	852,900	465,600	901,400	483,800	918,500	413,500	833,800	447,000	865,300			6.9	5.7	3.9	1.9	△14.5	△9.2	8.1	3.8		
3月	538,900	1,391,800	557,700	1,459,100	563,700	1,482,200	537,200	1,371,000	544,900	1,410,200			3.5	4.8	1.1	1.6	△4.7	△7.5	1.4	2.9		
4月	453,400	1,845,200	475,300	1,934,400	484,000	1,966,200	448,400	1,819,400	471,900	1,882,100			4.8	4.8	1.8	1.6	△7.4	△7.5	5.2	3.4		
5月	417,900	2,263,100	420,400	2,354,800	456,900	2,423,100	423,300	2,242,700	465,000	2,347,100			0.6	4.1	8.7	2.9	△7.4	△7.4	9.9	4.7		
6月	404,300	2,667,400	417,200	2,772,000	438,800	2,861,900	426,800	2,669,500	427,700	2,774,800			3.2	3.9	5.2	3.2	△2.7	△6.7	0.2	3.9		
7月	461,300	3,128,700	477,600	3,249,600	525,400	3,387,300	527,800	3,197,300	543,000	3,317,800			3.5	3.9	10.0	4.2	0.5	△5.6	2.9	3.8		
8月	569,200	3,697,900	614,200	3,863,800	626,700	4,014,000	601,900	3,799,200	635,700	3,953,500			7.9	4.5	2.0	3.9	△4.0	△5.4	5.6	4.1		
9月	490,400	4,188,300	528,400	4,392,200	535,000	4,549,000	515,200	4,314,400	550,800	4,504,300			7.7	4.9	1.2	3.6	△3.7	△5.2	6.9	4.4		
10月	519,900	4,708,200	519,700	4,911,900	547,000	5,096,000	479,900	4,794,300	499,500	5,003,800			△0.0	4.3	5.3	3.7	△12.3	△5.9	4.1	4.4		
11月	474,500	5,182,700	486,300	5,398,200	485,500	5,581,500	426,300	5,220,600	430,900	5,434,700			2.5	4.2	△0.2	3.4	△12.2	△6.5	1.1	4.1		
12月	455,100	5,637,800	471,000	5,869,200	464,000	6,045,500	430,200	5,650,800	420,400	5,855,100			3.5	4.1	△1.5	3.0	△7.3	△6.5	△2.3	3.6		
計	5,637,800	5,637,800	5,869,200	5,869,200	6,045,500	6,045,500	5,650,800	5,650,800	5,855,100	5,855,100	-	-	-	4.1	-	3.0	-	△6.5	-	3.6		

(単位:人、%)

月別入域観光客数の推移  
(平成17年度～平成22年度)



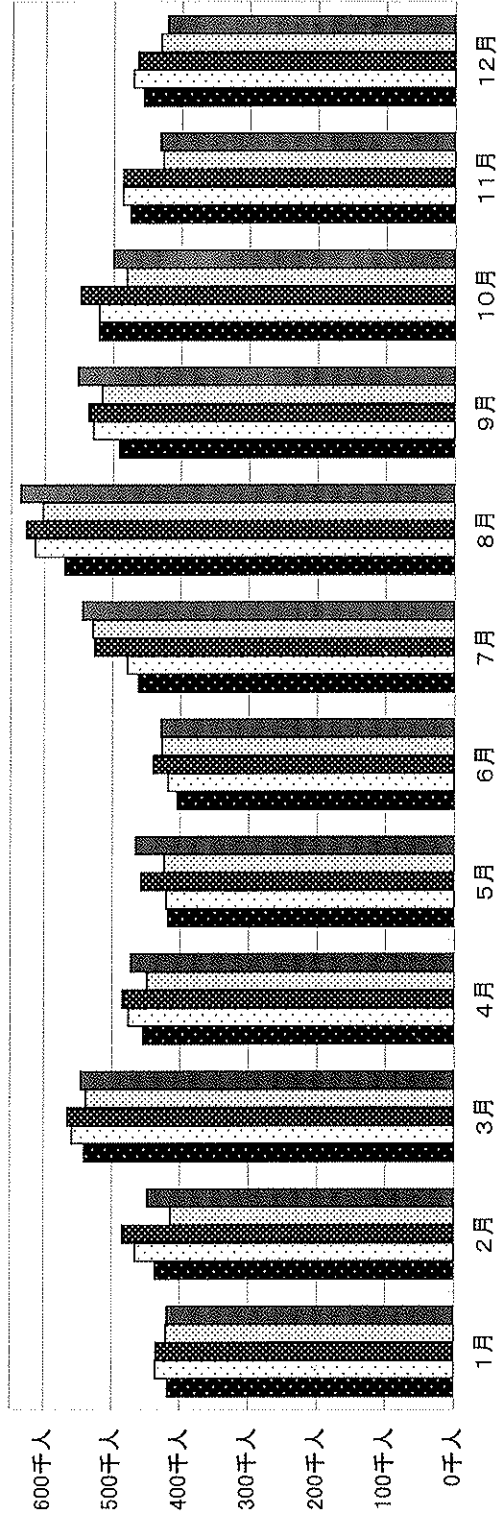
■平成18年度 □平成19年度 ▨平成20年度 ▩平成21年度 ▪平成22年度

(単位:千人)

	4月	5月	6月	7月	8月	9月	10月	11月	12月	1月	2月	3月	計
平成18年度	453.4	417.9	404.3	461.3	569.2	490.4	519.9	474.5	455.1	435.8	465.6	557.7	5,705.1
平成19年度	475.3	420.4	417.2	477.6	614.2	528.4	519.7	486.3	471.0	434.7	483.8	563.7	5,892.3
平成20年度	484.0	456.9	438.8	525.4	626.7	535.0	547.0	485.5	464.0	420.3	413.5	537.2	5,934.3
平成21年度	448.4	423.3	426.8	527.8	601.9	515.2	479.9	426.3	430.2	418.3	447.0	544.9	5,690.0
平成22年度	471.9	465.0	427.7	543.0	635.7	550.8	499.5	430.9	420.4				4,444.9



月別入域観光客数の推移  
(平成17年～平成22年)



■平成18年 □平成19年 ▨平成20年 ▩平成21年 ▫平成22年

(単位:千人)

	1月	2月	3月	4月	5月	6月	7月	8月	9月	10月	11月	12月	計
平成18年	417.3	435.6	538.9	453.4	417.9	404.3	461.3	569.2	490.4	519.9	474.5	455.1	5,637.8
平成19年	435.8	465.6	557.7	475.3	420.4	417.2	477.6	614.2	528.4	519.7	486.3	471.0	5,869.2
平成20年	434.7	483.8	563.7	484.0	456.9	438.8	525.4	626.7	535.0	547.0	485.5	464.0	6,045.5
平成21年	420.3	413.5	537.2	448.4	423.3	426.8	527.8	601.9	515.2	479.9	426.3	430.2	5,650.8
平成22年	418.3	447.0	544.9	471.9	465.0	427.7	543.0	635.7	550.8	499.5	430.9	420.4	5,855.1