

平成22年(2010年) 入域観光客統計概況 11月

平成22年12月公表資料

11月の観光客数は、43万900人。
対前年同月比 +4,600人、+1.1%
～10ヶ月連続で前年同月実績を上回った。～

国内外別入域状況

区分	入域観光客数(うち特例上陸者数)	前年同月比(人)		前年同月比(%)		対H20年同月比			
国内客	422,500	人	+	11,200	人	+	2.7%	△	9.6%
外国客	8,400 (400)	人	△	6,600	人	△	44.0%	△	53.8%
合計	430,900	人	+	4,600	人	+	1.1%	△	11.2%

地域別入域状況(国内)

区分	入域観光客数	前年同月比(人)		前年同月比(%)		国内客構成比(%)	対H20年同月比	
東京	212,000 人	+	5,500 人	+	2.7%	50.2%	△	7.7%
関西方面	73,000 人	+	3,800 人	+	5.5%	17.3%	△	7.0%
福岡方面	57,800 人	+	1,000 人	+	1.8%	13.7%	△	6.9%
名古屋	34,100 人	+	1,000 人	+	3.0%	8.1%	△	23.4%

国籍別入域状況(海外)

区分	外国人観光客数	前年同月比(人)		前年同月比(%)		外国人構成比(%)	対H20年同月比	
台湾	3,200 人	△	600 人	△	15.8%	38.1%	△	25.6%
韓国	1,400 人	+	600 人	+	75.0%	16.7%	+	75.0%
中国本土	100 人	-	- 人	-	-	1.2%	△	87.5%
香港	2,100 人	+	500 人	+	31.3%	25.0%		0.0%
アメリカ	300 人	△	1,400 人	△	82.4%	3.6%	△	85.0%
イギリス(本国)	200 人	-	- 人	-	-	2.4%		-

※イギリス・フランスは、平成22年4月から集計を始めた。

※外国人観光客数の(括弧)内の数値は、特例上陸者数の数値。なお、数値は内数である。

概況と見通し

【国内】

- 11月は、昨年同時期に景気低迷や新型インフルエンザの影響により手控えられていた旅行需要が、回復傾向で推移したことから前年同月実績を上回った。
- 12月は、提供座席数が昨年よりも減少していることから、弱い動きが続くものと見られる。1月も羽田空港の国際化や円高傾向に伴う海外旅行人気等から伸び悩む見通し。2月以降は、県内で予定されているイベントやプロ野球キャンプによる送客増加が期待される。

【海外】

- 航空定期便の増便等から空路客は前年同月実績並みだったが、昨年2回寄港した大型クルーズ船の寄港がなく海路客が大きく減少したため、外国客総数としては前年同月実績を下回った。
- 12月は、航空定期便の増便により空路客は増加、クルーズ船の寄港がないため海路客は減少する見通しであることから、外国客総数としては前年同月実績並みになるものと見られる。1、2月は、釜山や台湾、北京発のチャーター便が予定されているため順調な推移が見込まれる。

東京

- 修学旅行など団体旅行については堅調に推移し、個人旅行についても前年並みに推移したことから、前年同月実績を上回った。
- 年末年始の動きが弱いものの前年同時期の減少が大きかったため、前年同月実績を上回って推移する見込み。1月以降は、旅行社各社の予約状況から堅調に推移するものと見られる。

大阪

- 昨年の減少幅が大きかったことの反動や修学旅行の好調な推移、神戸路線の廃止により伊丹空港の利用が促進されたこと等から、前年同月実績を上回った。
- 今後、航空定期便の運休・減便の影響を受けること、例年冬場の市場を牽引するシニア層の動きが低調であること等から厳しい状況が続くものと見られる。

福岡

- 航空定期便の減便や運休の影響により提供座席数は減少しているものの、景気低迷や新型インフルエンザによって大きく減少した前年よりも旅行需要は回復傾向にあったため、前年同月実績を上回った。
- 12月、1月は、旅行会社各社の予約状況から前年同月実績並みの推移が見込まれる。航空定期便の減便・運休、北九州路線の運休等から弱い動きは続くものと見られる。

名古屋

- 航空路線の減便や機材縮小による提供座席数の減少がマイナス要因として作用したものの、修学旅行など団体旅行が堅調に推移したことから、前年同月実績を上回った。
- 12月は、引き続き提供座席数の減少により前年並みとなる見通し。1月以降は、減便や旅行料金の値上げ等から厳しい状況が続くものと見られる。

台湾

- 航空会社によるキャンペーンにより個人旅行者は堅調に推移したものの、11月から航空定期便が減便されたことから前年同月実績を下回った。
- 12月、1月はオフシーズンとなること、円高の影響から送客は伸び悩むが、大型のインセンティブツアーがあることからほぼ前年並みに推移するものと見られる。旧正月連休にはチャーター便が複数予定されており、堅調に推移するものと見られる。

韓国

- 11月から航空定期便の運航回数が週3便から週5便となり、昨年同時期よりも週2便多くなったことから、前年同月実績を上回った。
- 12月からは冬場の旅行シーズンとなり送客増加が見込まれる。1月には釜山からのプログラムチャーターが予定されていること、2月もインセンティブツアーが数件予定されていること等から順調に推移するものと見られる。

中国本土

- 前年同月実績が少なかったため、尖閣諸島問題後の11月においても前年同月実績並みとなった。
- 今後も個人旅行や小規模な団体旅行が予定されており、ほぼ前年実績並みに推移するものと見られる。旧正月連休はチャーター便の予定もあることから堅調に推移する見込み。

香港

- 11月は、季節チャーター便に一部キャンセルがあり伸び悩んだものの、航空定期便が昨年11月よりも多い運航状況であったため前年同月実績を上回った。
- 12月は、香港ドラゴン航空の定期便化、年末年始の旅行需要増加等から堅調に推移するものと見られる。1月、2月は、需要に応じて香港航空による運航も予定されていることから順調な推移が見込まれる。

■ 1月のトピックス

中旬	下旬
美ら島オキナワCenturyRun2011 1月16日(土)	桜まつり(本部・今帰仁・名護・八重瀬) 1月下旬から2月上旬にかけて開催

平成22年度入域観光客統計月報 (平成22年11月)

第1表 入域観光客数

(単位:人、%)

期間	区分	入域観光客数(総数)				空路海路別内訳				
		国内		外国		空路計		海路計		
		国内	外国	国内	外国	国内	外国	国内	外国	
月間	22年11月	430,900	422,500	8,400	428,300	420,500	7,800	2,600	2,000	600
	21年11月	426,300	411,300	15,000	416,700	409,200	7,500	9,600	2,100	7,500
	増減数	4,600	11,200	△6,600	11,600	11,300	300	△7,000	△100	△6,900
	前年 同月比	101.1	102.7	56.0	102.8	102.8	104.0	27.1	95.2	8.0
平成22年4月～ 累計(年度)	今年度	4,024,500	3,789,800	234,700	3,875,000	3,766,000	109,000	149,500	23,800	125,700
	前年度	3,849,600	3,653,400	196,200	3,694,800	3,629,400	65,400	154,800	24,000	130,800
	増減数	174,900	136,400	38,500	180,200	136,600	43,600	△5,300	△200	△5,100
	前年度 同期比	104.5	103.7	119.6	104.9	103.8	166.7	96.6	99.2	96.1
平成22年1月～ 累計(暦年)	今年	5,434,700	5,160,600	274,100	5,264,600	5,129,300	135,300	170,100	31,300	138,800
	前年	5,220,600	5,000,900	219,700	5,051,300	4,969,500	81,800	169,300	31,400	137,900
	増減数	214,100	159,700	54,400	213,300	159,800	53,500	800	△100	900
	前年 同期比	104.1	103.2	124.8	104.2	103.2	165.4	100.5	99.7	100.7

第2表 航路別入域観光客数

期間	区分	(1)	(2)	(3)	(4)	(5)	(6)	(7)	(8)	(9)	(10)	(11)	(12)	(13)	(14)	(15)	(16)	(17)	(18)	(19)	(20)	(21)	(22)	(23)	(24)	(25)	(26)	
		東京	伊丹	関西	神戸	福岡	名古屋	札幌	鹿児島	北九州	仙台	福島	新潟	静岡	岡山	富山	小松	岡山	広島	高松	松山	高知	長崎	熊本	大分	宮崎	その他	外国
月間	22年11月	430,300	212,000	33,200	17,500	57,800	34,100	0	10,700	0	5,800	300	2,500	2,600	0	3,600	3,400	4,000	4,500	0	0	2,200	3,000	0	0	3,000	0	8,400
	21年11月	426,300	206,500	31,000	19,800	55,000	33,100	0	10,600	1,800	5,100	1,300	2,000	2,500	0	3,200	2,600	4,300	3,700	1,900	0	2,000	3,200	0	0	2,900	400	15,000
	増減数	4,600	5,500	2,200	△2,300	2,800	1,000	0	100	△1,800	700	△1,000	500	100	0	400	800	△300	800	△1,900	0	200	△200	0	0	100	△400	△6,600
	前年同月比	101.1	102.7	121.2	107.1	88.4	105.1	103.0	-	100.9	皆減	113.7	23.1	125.0	104.0	-	112.5	130.8	93.0	121.6	皆減	110.0	93.8	-	103.4	皆減	56.0	
22年11月	100.0	49.2	5.2	7.7	4.1	13.4	7.9	0.0	2.5	0.0	1.3	0.1	0.6	0.6	0.0	0.8	0.9	1.0	0.0	0.0	0.5	0.7	0.0	0.0	0.7	0.0	1.9	
増減率	100.0	49.2	5.2	7.7	4.1	13.4	7.9	0.0	2.5	0.0	1.3	0.1	0.6	0.6	0.0	0.8	0.9	1.0	0.0	0.0	0.5	0.7	0.0	0.0	0.7	0.0	1.9	
平成22年11月	今年度	4,024,500	1,876,000	204,000	357,400	468,400	309,000	0	90,700	5,600	40,500	300	8,900	19,900	200	27,400	28,900	50,000	38,900	19,900	0	16,400	21,500	0	0	21,600	2,000	234,700
	前年度	3,849,600	1,798,600	329,700	184,700	434,000	306,300	100	94,400	20,200	38,400	3,100	14,700	15,100	400	25,100	27,200	44,200	34,700	17,600	1,500	16,700	28,100	0	0	22,100	2,800	196,200
	増減数	174,900	77,400	10,300	27,700	△2,400	34,400	2,700	△100	△3,700	△14,600	2,100	△2,800	4,800	△200	2,300	1,700	5,800	4,200	2,300	△1,500	△300	△6,600	0	△500	△800	△38,500	
	前年度同月比	104.5	104.3	105.3	108.4	98.7	107.9	100.9	皆減	96.1	27.7	105.5	9.7	60.5	131.8	50.0	109.2	113.1	112.1	113.1	皆減	98.2	76.5	-	97.7	71.4	119.6	
今年度増減率	100.0	46.6	5.1	8.9	4.5	11.6	7.7	0.0	2.3	0.1	1.0	0.0	0.2	0.5	0.0	0.7	0.7	1.2	1.0	0.5	0.4	0.5	0.0	0.5	0.0	0.5	0.0	5.8
平成22年11月	今年	5,434,700	2,516,400	268,000	457,000	642,600	442,300	0	119,600	12,400	56,400	300	15,000	28,000	400	36,400	37,300	73,400	50,900	26,300	0	21,700	29,700	0	0	29,400	4,400	274,100
	前年	5,220,600	2,460,200	239,600	439,200	591,000	443,100	100	125,300	27,700	55,500	6,700	21,300	15,100	400	33,800	36,100	62,500	45,900	23,900	3,200	23,000	40,200	0	0	30,600	6,800	219,700
	増減数	214,100	86,200	28,400	17,800	12,400	51,600	△800	△100	△5,700	△15,300	900	△6,400	12,900	0	2,600	1,200	10,900	5,000	2,400	△3,200	△1,300	△10,500	0	△600	△2,400	54,400	
	前年同月比	104.1	103.5	103.2	104.1	105.0	108.7	99.8	皆減	95.5	44.8	101.6	4.5	70.4	185.4	100.0	107.7	103.3	117.4	110.9	110.0	皆減	94.3	73.9	-	98.0	64.7	124.8
今年増減率	100.0	46.9	4.9	8.4	4.8	11.8	8.1	0.0	2.2	0.2	1.0	0.0	0.3	0.5	0.0	0.7	0.7	1.4	0.9	0.5	0.4	0.5	0.0	0.5	0.0	0.5	0.1	5.0

注1 国内客には、沖縄県居住者を含めない。本土経由で来県する外国客を含む。

注2 推計方法は、国内航路については、本土と沖縄県間に航路を有する航空及び船舶各社の航路別旅客送迎乗込に同航路における入域観光客の滞在率(サンプリング調査)をデフレクターとして算出した。また、外国人については福岡入国管理局那覇支局の資料に基づき沖縄県が推計。

第3表 国籍別入域観光客数

期間	区分	外国人総数	(1)	(2)	(3)	(4)	(5)	(6)	(7)	(8)
			台湾	韓国	中国本土	香港	アメリカ	イギリス(本国)	フランス	その他
月間	22年11月	8,400	3,200	1,400	100	2,100	300	200	0	1,100
	21年11月	15,000	3,800	800	100	1,600	1,700	-	-	7,000
	増減数	△6,600	△600	600	0	500	△1,400	-	-	△5,900
	前年 同月比	56.0	84.2	175.0	100.0	131.3	17.6	-	-	15.7
	22年11月 構成比	100.0	38.1	16.7	1.2	25.0	3.6	2.4	0.0	13.1
	今年度	234,700	104,200	8,800	21,800	38,000	6,400	4,300	500	50,700
平成22年4月～ 累計(年度)	前年度	196,200	84,000	6,600	15,000	21,400	8,800	0	0	60,400
	増減数	38,500	20,200	2,200	6,800	16,600	△2,400	4,300	500	△9,700
	前年度 同期比	119.6	124.0	133.3	145.3	177.6	72.7	-	-	83.9
	今年度 構成比	100.0	44.4	3.7	9.3	16.2	2.7	1.8	0.2	21.6
	今年	274,100	116,000	13,400	24,200	43,000	9,300	4,300	500	63,400
	前年	219,700	91,400	8,900	16,900	24,000	10,700	0	0	67,800
平成22年1月～ 累計(暦年)	増減数	54,400	24,600	4,500	7,300	19,000	△1,400	4,300	500	△4,400
	前年 同期比	124.8	126.9	150.6	143.2	179.2	86.9	-	-	93.5
	今年 構成比	100.0	42.3	4.9	8.8	15.7	3.4	1.6	0.2	23.1

注 ①外国人については入国管理局の資料に基づき沖繩県が推計。特例上陸者数を含む。
 ②イギリス・フランスは、平成22年4月から集計を始めた。

月別入域観光客数の推移(平成17年度～平成22年度)

年度

	実 数												前 年 度 比							
	平成18年度		平成19年度		平成20年度		平成21年度		平成22年度		18年度/17年度		19年度/18年度		20年度/19年度		21年度/20年度		22年度/21年度	
	月間	累計	月間	累計	月間	累計	月間	累計	月間	累計	月間	累計	月間	累計	月間	累計	月間	累計	月間	累計
4月	453,400	453,400	475,300	475,300	484,000	484,000	448,400	448,400	471,900	471,900	1.5	1.5	4.8	4.8	1.8	1.8	△7.4	△7.4	5.2	5.2
5月	417,900	871,300	420,400	895,700	456,900	940,900	423,300	871,700	465,000	936,900	0.8	1.2	0.6	2.8	8.7	5.0	△7.4	△7.4	9.9	7.5
6月	404,300	1,275,600	417,200	1,312,900	438,800	1,379,700	426,800	1,298,500	427,700	1,364,600	△3.0	△0.2	3.2	2.9	5.2	5.1	△2.7	△5.9	0.2	5.1
7月	461,300	1,736,900	477,600	1,790,500	525,400	1,905,100	527,800	1,828,300	543,000	1,907,600	△3.6	△1.1	3.5	3.1	10.0	6.4	0.5	△4.1	2.9	4.5
8月	569,200	2,306,100	614,200	2,404,700	626,700	2,531,800	601,900	2,428,200	635,700	2,543,300	1.0	△0.6	7.9	4.3	2.0	5.3	△4.0	△4.1	5.6	4.7
9月	490,400	2,796,500	528,400	2,933,100	535,000	3,066,800	515,200	2,943,400	550,800	3,094,100	△0.2	△0.5	7.7	4.9	1.2	4.6	△3.7	△4.0	6.9	5.1
10月	519,900	3,316,400	519,700	3,452,800	547,000	3,613,800	479,900	3,423,300	499,500	3,593,600	8.3	0.8	△0.0	4.1	5.3	4.7	△12.3	△5.3	4.1	5.0
11月	474,500	3,790,900	486,300	3,939,100	485,500	4,099,300	426,300	3,849,600	430,900	4,024,500	6.1	1.4	2.5	3.9	△0.2	4.1	△12.2	△6.1	1.1	4.5
12月	455,100	4,246,000	471,000	4,410,100	464,000	4,563,300	430,200	4,279,800			3.2	1.6	3.5	3.9	△1.5	3.5	△7.3	△6.2		
1月	435,800	4,681,800	434,700	4,844,800	420,300	4,983,600	418,300	4,698,100			4.4	1.8	△0.3	3.5	△3.3	2.9	△0.5	△5.7		
2月	465,600	5,147,400	483,800	5,328,600	413,500	5,397,100	447,000	5,145,100			6.9	2.3	3.9	3.5	△14.5	1.3	8.1	△4.7		
3月	557,700	5,705,100	563,700	5,892,300	537,200	5,934,300	544,900	5,690,000			3.5	2.4	1.1	3.3	△4.7	0.7	1.4	△4.1		
計	5,705,100	5,705,100	5,892,300	5,892,300	5,934,300	5,934,300	5,690,000	5,690,000	4,024,500	4,024,500	-	2.4	-	3.3	-	0.7		△4.1		

(単位:人、%)

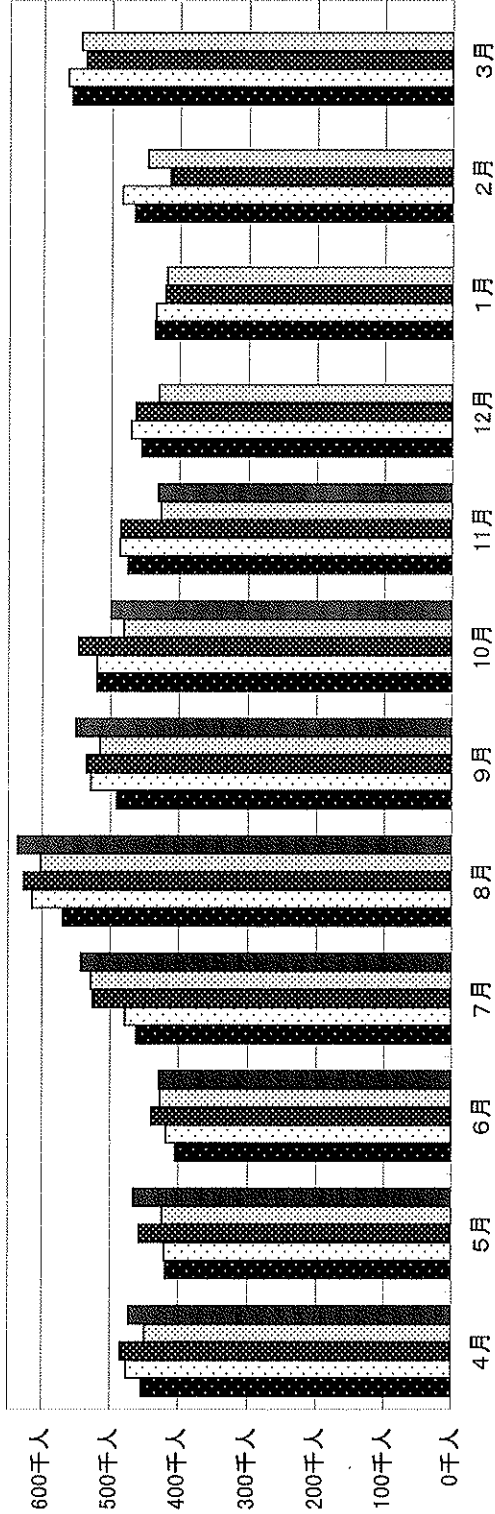
月別入域観光客数の推移(平成17年～平成22年)

暦年

(単位:人、%)

	実 数												前 年 比							
	平成18年		平成19年		平成20年		平成21年		平成22年		18年/17年		19年/18年		20年/19年		21年/20年		22年/21年	
	月間	累計	月間	累計	月間	累計	月間	累計	月間	累計	月間	累計	月間	累計	月間	累計	月間	累計	月間	累計
1月	417,300	417,300	435,800	435,800	434,700	434,700	420,300	420,300	418,300	418,300			4.4	4.4	△0.3	△0.3	△3.3	△3.3	△0.5	△0.5
2月	435,600	852,900	465,600	901,400	483,800	918,500	413,500	833,800	447,000	865,300			6.9	5.7	3.9	1.9	△14.5	△9.2	8.1	3.8
3月	538,900	1,391,800	557,700	1,459,100	563,700	1,482,200	537,200	1,371,000	544,900	1,410,200			3.5	4.8	1.1	1.6	△4.7	△7.5	1.4	2.9
4月	453,400	1,845,200	475,300	1,934,400	484,000	1,966,200	448,400	1,819,400	471,900	1,882,100			4.8	4.8	1.8	1.6	△7.4	△7.5	5.2	3.4
5月	417,900	2,263,100	420,400	2,354,800	456,900	2,423,100	423,300	2,242,700	465,000	2,347,100			0.6	4.1	8.7	2.9	△7.4	△7.4	9.9	4.7
6月	404,300	2,667,400	417,200	2,772,000	438,800	2,861,900	426,800	2,669,500	427,700	2,774,800			3.2	3.9	5.2	3.2	△2.7	△6.7	0.2	3.9
7月	461,300	3,128,700	477,600	3,249,600	525,400	3,387,300	527,800	3,197,300	543,000	3,317,800			3.5	3.9	10.0	4.2	0.5	△5.6	2.9	3.8
8月	569,200	3,697,900	614,200	3,863,800	626,700	4,014,000	601,900	3,799,200	635,700	3,953,500			7.9	4.5	2.0	3.9	△4.0	△5.4	5.6	4.1
9月	490,400	4,188,300	528,400	4,392,200	535,000	4,549,000	515,200	4,314,400	550,800	4,504,300			7.7	4.9	1.2	3.6	△3.7	△5.2	6.9	4.4
10月	519,900	4,708,200	519,700	4,911,900	547,000	5,096,000	479,900	4,794,300	499,500	5,003,800			△0.0	4.3	5.3	3.7	△12.3	△5.9	4.1	4.4
11月	474,500	5,182,700	486,300	5,398,200	485,500	5,581,500	426,300	5,220,600	430,900	5,434,700			2.5	4.2	△0.2	3.4	△12.2	△6.5	1.1	4.1
12月	455,100	5,637,800	471,000	5,869,200	464,000	6,045,500	430,200	5,650,800					3.5	4.1	△1.5	3.0	△7.3	△6.5		
計	5,637,800	5,637,800	5,869,200	5,869,200	6,045,500	6,045,500	5,650,800	5,650,800	5,434,700	5,434,700	-	-	-	4.1	-	3.0	-	△6.5		

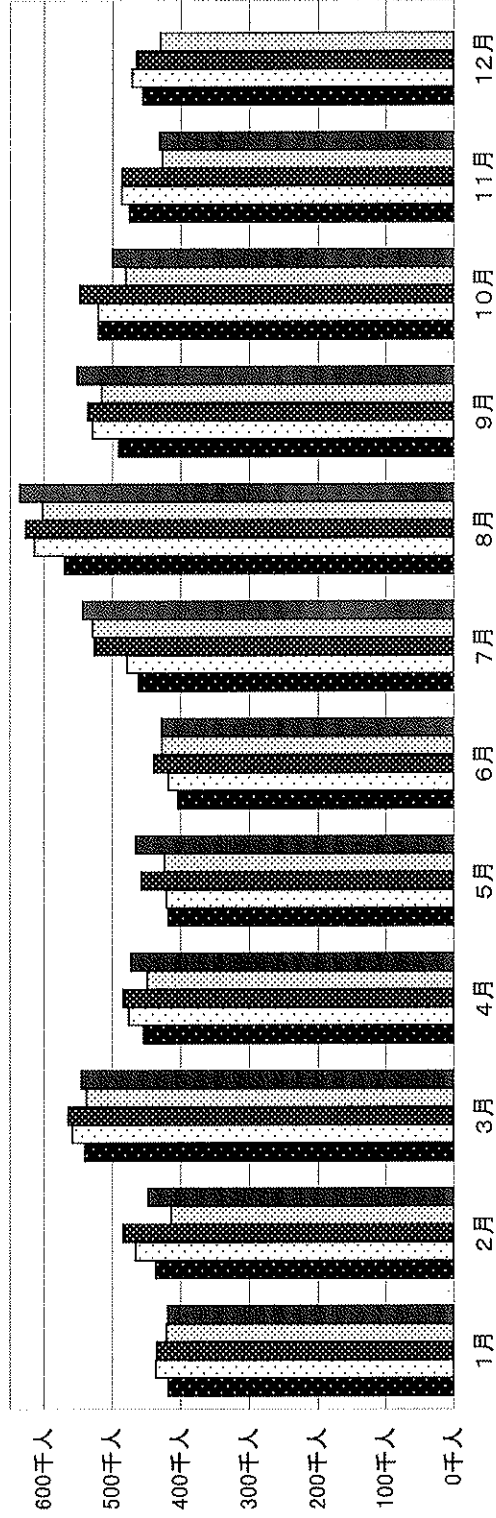
月別入域観光客数の推移
(平成17年度～平成22年度)



(単位:千人)

	4月	5月	6月	7月	8月	9月	10月	11月	12月	1月	2月	3月	計
平成18年度	453.4	417.9	404.3	461.3	569.2	490.4	519.9	474.5	455.1	435.8	465.6	557.7	5,705.1
平成19年度	475.3	420.4	417.2	477.6	614.2	528.4	519.7	486.3	471.0	434.7	483.8	563.7	5,892.3
平成20年度	484.0	456.9	438.8	525.4	626.7	535.0	547.0	485.5	464.0	420.3	413.5	537.2	5,934.3
平成21年度	448.4	423.3	426.8	527.8	601.9	515.2	479.9	426.3	430.2	418.3	447.0	544.9	5,690.0
平成22年度	471.9	465.0	427.7	543.0	635.7	550.8	499.5	430.9					4,024.5

月別入域観光客数の推移
(平成17年～平成22年)



■平成18年 □平成19年 ▨平成20年 ▩平成21年 ▪平成22年

(単位:千人)

	1月	2月	3月	4月	5月	6月	7月	8月	9月	10月	11月	12月	計
平成18年	417.3	435.6	538.9	453.4	417.9	404.3	461.3	569.2	490.4	519.9	474.5	455.1	5,637.8
平成19年	435.8	465.6	557.7	475.3	420.4	417.2	477.6	614.2	528.4	519.7	486.3	471.0	5,869.2
平成20年	434.7	483.8	563.7	484.0	456.9	438.8	525.4	626.7	535.0	547.0	485.5	464.0	6,045.5
平成21年	420.3	413.5	537.2	448.4	423.3	426.8	527.8	601.9	515.2	479.9	426.3	430.2	5,650.8
平成22年	418.3	447.0	544.9	471.9	465.0	427.7	543.0	635.7	550.8	499.5	430.9	430.9	5,434.7