

平成22年(2010年) 入域観光客統計概況 10月

平成22年11月公表資料

10月の観光客数は、49万9,500人。
対前年同月比 +1万9,600人、+4.1%
～9ヶ月連続で前年同月実績を上回った。～

国内外別入域状況

区分	入域観光客数(うち特例上陸者数)	前年同月比(人)		前年同月比(%)		対H20年同月比			
国内客	470,900	人	+	16,000	人	+	3.5%	△	8.8%
外国客	28,600(6,900)	人	+	3,600	人	+	14.4%	△	7.1%
合計	499,500	人	+	19,600	人	+	4.1%	△	8.7%

地域別入域状況(国内)

区分	入域観光客数	前年同月比(人)		前年同月比(%)		国内客構成比(%)	対H20年同月比			
東京	249,300	人	+	10,400	人	+	4.4%	52.9%	△	5.9%
関西方面	81,100	人	△	1,100	人	△	1.3%	17.2%	△	13.1%
福岡方面	56,600	人	+	2,300	人	+	4.2%	12.0%	△	1.0%
名古屋	35,700	人	+	300	人	+	0.8%	7.6%	△	22.1%

国籍別入域状況(海外)

区分	外国人観光客数	前年同月比(人)		前年同月比(%)		外国人構成比(%)	対H20年同月比			
台湾	11,500	人	+	3,400	人	+	42.0%	40.2%	△	17.3%
韓国	1,200	人	+	300	人	+	33.3%	4.2%	+	300.0%
中国本土	3,100(2,100)	人	+	800	人	+	34.8%	10.8%	+	158.3%
香港	3,300	人	+	400	人	+	13.8%	11.5%	△	21.4%
アメリカ	700	人	△	1,400	人	△	66.7%	2.4%	△	61.1%
イギリス(本国)	600	人	-	-	人	-	-	2.1%	-	-
フランス	300	人	-	-	人	-	-	1.0%	-	-

※イギリス・フランスは、平成22年4月から集計を始めた。

※外国人観光客数の(括弧)内の数値は、特例上陸者数の数値。なお、数値は内数である。

概況と見通し

【国内】

- 10月は、景気低迷や新型インフルエンザ流行による減少が大きかった昨年同時期と比較し回復基調にあり、堅調に推移したことから前年同月実績を上回った。
- 11月、12月は、前年実績は上回るものの一昨年の水準まで回復するのは難しいものと見られる。1月以降は、航空路線の減便や運休、羽田空港の国際化や円高傾向に伴う海外旅行人気の高まりから等から厳しい状況になる見通し。

【海外】

- クルーズ船による前年並みの送客があったこと、台湾や香港からの空路による送客が順調に推移したこと等から、前年同月実績を上回った。
- 11月は、台湾、香港発航空定期便の減便による影響等から、ほぼ前年並みに推移すると見られる。11月下旬から香港発チャーター便が定期便化すること、1月は釜山発のチャーター便が予定されていることから12月以降は堅調な推移が見込まれる。

東京

- 旅行需要は持ち直しつつあり、個人旅行、団体旅行ともに順調に推移したことから前年同月実績を上回った。
- 11月は、個人旅行、団体旅行ともに堅調に推移する見込み。12月以降については動きが弱いものの、昨年の減少幅が大きかったため、ほぼ前年同月実績並みに推移するものと見られる。

大阪

- 関西路線については堅調に推移したものの、神戸路線の廃止により送客数が減少したことから前年同月実績を下回った。
- 11月以降も、航空路線の減便・廃止の影響から、大幅な減少ではないものの、前年同月実績を下回って推移するものと見られる。

福岡

- 個人旅行需要が持ち直しつつあること、前年同時期の景気低迷や新型インフルエンザによって大きく減少した反動があったことから、前年同月実績を上回った。
- 福岡路線の減便・運休、北九州路線の運休等から、市場環境の厳しさは続くものの、11月、12月は、昨年の落ち込みの反動により、前年同月実績を上回る推移が見込まれる。

名古屋

- 航空路線の減便がマイナス要因として作用したものの、個人旅行が堅調に推移したことから、前年同月実績を上回った。
- 11月、12月は、旅行会社各社の予約状況や昨年の落ち込みの反動等から前年同月実績を上回るものと見られる。1月以降は、減便や旅行料金の値上げ等から不透明な状況である。

台湾

- 10月は、台湾－石垣間のチャーター便運航があったこと、インセンティブツアー等団体旅行が堅調に推移したことから、前年同月実績を上回った。
- 11月以降、上記チャーター便の終了や航空定期便が減便され昨年と同じ便数になること等から、ほぼ前年同月実績並みに推移するものと見られる。

韓国

- 10月は、21、24日にチャーター便の運航があったことから、前年同月実績を上回った。
- 10月末から航空定期便が増便され昨年よりも週2便多い運航状況となること、1月には釜山からのチャーター便が予定されていること等から順調に推移するものと見られる。

中国本土

- 国慶節連休の旅行については、堅調に推移し、前年同月実績を上回った。
- 今後は、個人旅行や小規模な団体旅行の予約はあるものの、尖閣諸島問題の影響による訪日旅行自体の手控えが懸念される。

香港

- 10月は、航空会社3社による運航体制で、前年同月に比べ週4便多く運航されたことから、前年同月実績を上回った。
- 11月は、季節チャーター便の一部キャンセルがあるため伸び悩むものと見られる。11月下旬に同チャーター便が運航再開、さらに定期便化する予定であることから12月以降は、堅調に推移するものと見られる。

■ 12月のトピックス

上旬	中旬
第26回 NAHAMARASON 12月5日(日)	第22回 名護・やんばるツーデーマーチ 12月12日(土)・13日(日)

平成22年度入域観光客統計月報 (平成22年10月)

第1表 入域観光客数

(単位:人、%)

期間	区分	入域観光客数(総数)				空路海路別内訳				
		国内		外国		空路計		海路計		
		国内	外国	国内	外国	国内	外国	国内	外国	
月間	22年10月	499,500	470,900	28,600	480,800	468,900	11,900	18,700	2,000	16,700
	21年10月	479,900	454,900	25,000	461,800	453,400	8,400	18,100	1,500	16,600
	増減数	19,600	16,000	3,600	19,000	15,500	3,500	600	500	100
	前年 同月比	104.1	103.5	114.4	104.1	103.4	141.7	103.3	133.3	100.6
平成22年4月～ 累計(年度)	今年度	3,593,600	3,367,300	226,300	3,446,700	3,345,500	101,200	146,900	21,800	125,100
	前年度	3,423,300	3,242,100	181,200	3,278,100	3,220,200	57,900	145,200	21,900	123,300
	増減数	170,300	125,200	45,100	168,600	125,300	43,300	1,700	△100	1,800
	前年度 同期比	105.0	103.9	124.9	105.1	103.9	174.8	101.2	99.5	101.5
平成22年1月～ 累計(暦年)	今年	5,003,800	4,738,100	265,700	4,836,300	4,708,800	127,500	167,500	29,300	138,200
	前年	4,794,300	4,589,600	204,700	4,634,600	4,560,300	74,300	159,700	29,300	130,400
	増減数	209,500	148,500	61,000	201,700	148,500	53,200	7,800	0	7,800
	前年 同期比	104.4	103.2	129.8	104.4	103.3	171.6	104.9	100.0	106.0

第2表 航路別入域観光客数

区分 期間	総数																											
	(1)	(2)	(3)	(4)	(5)	(6)	(7)	(8)	(9)	(10)	(11)	(12)	(13)	(14)	(15)	(16)	(17)	(18)	(19)	(20)	(21)	(22)	(23)	(24)	(25)	(26)		
月 間	22年10月	499,500	249,300	23,100	38,600	19,400	55,900	35,700	0	10,300	700	5,200	0	4,100	2,800	2,800	6,400	4,100	3,500	0	1,900	2,600	0	2,700	0	28,600		
	21年10月	479,900	238,900	22,800	36,500	23,000	51,900	35,400	0	10,400	2,400	4,700	400	3,600	2,800	2,800	5,000	3,800	2,100	0	1,800	3,100	0	2,200	0	25,000		
	増減数	19,600	10,400	300	2,100	△3,600	4,000	300	0	△100	△1,700	500	△400	200	100	0	1,400	300	1,400	0	300	△500	0	500	0	3,600		
	前年 同月比	104.1	104.4	101.3	105.8	84.3	107.7	100.8	-	99.0	29.2	110.6	皆減	110.6	104.2	-	113.9	100.0	128.0	107.9	166.7	-	118.8	83.9	-	122.7	-	114.4
	22年10 月 増成比	100.0	49.9	4.6	7.7	3.9	11.2	7.1	0.0	2.1	0.1	1.0	0.0	0.4	0.5	0.0	0.8	0.6	1.3	0.8	0.7	0.0	0.4	0.5	0.0	0.5	0.0	5.7
	今年度	3,593,600	1,864,000	181,700	324,200	164,800	410,600	274,900	0	80,000	5,600	34,700	0	6,400	17,300	23,800	25,500	46,000	34,400	19,900	0	14,200	18,500	0	18,600	2,000	226,300	
	前年度	3,423,300	1,592,100	175,300	298,700	164,900	379,000	273,200	100	83,800	18,400	33,300	1,800	12,700	12,600	21,900	24,600	39,900	31,000	15,700	1,500	14,700	24,900	0	19,200	2,400	181,200	
	増減数	170,300	271,900	6,400	25,500	△100	31,600	1,700	△100	△3,800	△12,800	1,400	△1,800	△6,300	4,700	△200	900	6,100	3,400	4,200	△1,500	△500	△6,400	0	△600	△400	45,100	
	前年度 同月比	105.0	104.5	103.7	108.5	99.9	108.3	100.6	皆減	95.5	30.4	104.2	皆減	50.4	137.3	50.0	108.7	103.7	115.3	111.0	126.8	皆減	74.3	-	96.9	83.3	124.9	
	今年度 増成比	100.0	46.3	5.1	9.0	4.6	11.4	7.6	0.0	2.2	0.2	1.0	0.0	0.2	0.5	0.0	0.7	0.7	1.3	1.0	0.6	0.4	0.5	0.0	0.5	0.1	6.3	
今年	5,003,800	2,334,000	245,700	423,800	245,200	584,800	408,200	0	108,900	12,400	50,800	0	12,500	25,400	400	32,800	33,900	69,400	46,400	26,300	0	19,500	26,700	0	26,400	4,400	265,700	
前年	4,794,300	2,253,700	241,200	408,200	230,500	536,000	410,000	100	114,700	25,900	50,400	5,400	19,300	12,600	400	30,600	33,500	58,200	42,200	22,000	3,200	21,000	37,000	0	27,100	6,400	204,700	
増減数	209,500	80,700	4,500	15,600	14,700	48,800	△1,800	△100	△5,800	△19,500	200	△5,400	△6,800	12,800	0	2,200	400	11,200	4,200	4,300	△3,200	△1,500	△10,300	0	△700	△2,000	61,000	
前年 同月比	104.4	103.6	101.9	103.8	106.4	109.1	99.6	皆減	94.9	47.9	100.4	皆減	64.8	201.6	100.0	107.2	101.2	119.2	110.0	119.5	皆減	92.9	72.2	-	97.4	68.8	129.8	
今年 増成比	100.0	46.7	4.9	8.5	4.9	11.7	8.2	0.0	2.2	0.2	1.0	0.0	0.2	0.5	0.0	0.7	0.7	1.4	0.9	0.5	0.0	0.4	0.5	0.0	0.5	0.1	5.3	

注1 国内客には、沖縄県居住者は含まない。本土経由で来県する外国客は含む。

注2 推計方法は、国内航路については、本土と沖縄県間に航路を有する航空及び船結各社の航路別旅客輸送実績に同航路における入域観光客の滞在率（オンライン調査）をデフレクターとして算出した。
また、外国人については福岡入国管理局那覇支局の資料に基づき沖縄県が推計。

第3表 国籍別入域観光客数

期間	区分	外国人総数	(1)	(2)	(3)	(4)	(5)	(6)	(7)	(8)
			台湾	韓国	中国本土	香港	アメリカ	イギリス(本国)	フランス	その他
月間	22年10月	28,600	11,500	1,200	3,100	3,300	700	600	300	7,900
	21年10月	25,000	8,100	900	2,300	2,900	2,100	-	-	8,700
	増減数	3,600	3,400	300	800	400	△1,400	#VALUE!	#VALUE!	△800
	前年同月比	114.4	142.0	133.3	134.8	113.8	33.3	皆増	皆増	90.8
	22年10月構成比	100.0	40.2	4.2	10.8	11.5	2.4	2.1	1.0	27.6
	今年度	226,300	101,000	7,400	21,700	35,900	6,100	4,100	500	49,600
平成22年4月～ 累計(年度)	前年度	181,200	80,200	5,800	14,900	19,800	7,100	0	0	53,400
	増減数	45,100	20,800	1,600	6,800	16,100	△1,000	4,100	500	△3,800
	前年度同期比	124.9	125.9	127.6	145.6	181.3	85.9	皆増	皆増	92.9
	今年度構成比	100.0	44.6	3.3	9.6	15.9	2.7	1.8	0.2	21.9
	今年	265,700	112,800	12,000	24,100	40,900	9,000	4,100	500	62,300
	前年	204,700	87,600	8,100	16,800	22,400	9,000	0	0	60,800
平成22年1月～ 累計(暦年)	増減数	61,000	25,200	3,900	7,300	18,500	0	4,100	500	1,500
	前年同期比	129.8	128.8	148.1	143.5	182.6	100.0	皆増	皆増	102.5
	今年構成比	100.0	42.5	4.5	9.1	15.4	3.4	1.5	0.2	23.4
	今年	100.0	42.5	4.5	9.1	15.4	3.4	1.5	0.2	23.4

注 ①外国人については入国管理局の資料に基づき沖縄県が推計。特例上陸者数を含む。

②イギリス・フランスは、平成22年4月から集計を始めた。

月別入域観光客数の推移(平成17年度～平成22年度)

年度

	実 数												前 年 度 比							
	平成18年度		平成19年度		平成20年度		平成21年度		平成22年度		18年度/17年度		19年度/18年度		20年度/19年度		21年度/20年度		22年度/21年度	
	月間	累計	月間	累計	月間	累計	月間	累計	月間	累計	月間	累計	月間	累計	月間	累計	月間	累計	月間	累計
4月	453,400	453,400	475,300	475,300	484,000	484,000	448,400	448,400	471,900	471,900	1.5	1.5	4.8	4.8	1.8	1.8	△7.4	△7.4	5.2	5.2
5月	417,900	871,300	895,700	895,700	940,900	940,900	871,700	871,700	936,900	936,900	0.8	1.2	0.6	2.8	8.7	5.0	△7.4	△7.4	9.9	7.5
6月	404,300	1,275,600	1,312,900	1,312,900	1,379,700	1,379,700	1,298,500	1,298,500	1,384,600	1,384,600	△3.0	△0.2	3.2	2.9	5.2	5.1	△2.7	△5.9	0.2	5.1
7月	461,300	1,736,900	1,790,500	1,790,500	1,905,100	1,905,100	1,826,300	1,826,300	1,907,600	1,907,600	△3.6	△1.1	3.5	3.1	10.0	6.4	0.5	△4.1	2.9	4.5
8月	569,200	2,306,100	2,404,700	2,404,700	2,531,800	2,531,800	2,428,200	2,428,200	2,543,300	2,543,300	1.0	△0.6	7.9	4.3	2.0	5.3	△4.0	△4.1	5.6	4.7
9月	490,400	2,796,500	2,933,100	2,933,100	3,066,800	3,066,800	2,943,400	2,943,400	3,094,100	3,094,100	△0.2	△0.5	7.7	4.9	1.2	4.6	△3.7	△4.0	6.9	5.1
10月	519,900	3,316,400	3,452,800	3,452,800	3,613,800	3,613,800	3,423,300	3,423,300	3,593,600	3,593,600	8.3	0.8	△0.0	4.1	5.3	4.7	△12.3	△5.3	4.1	5.0
11月	474,500	3,790,900	3,939,100	3,939,100	4,099,300	4,099,300	3,849,600	3,849,600			6.1	1.4	2.5	3.9	△0.2	4.1	△12.2	△6.1		
12月	455,100	4,246,000	4,410,100	4,410,100	4,563,300	4,563,300	4,279,800	4,279,800			3.2	1.6	3.5	3.9	△1.5	3.5	△7.3	△6.2		
1月	435,800	4,681,800	4,844,800	4,844,800	4,983,600	4,983,600	4,698,100	4,698,100			4.4	1.8	△0.3	3.5	△3.3	2.9	△0.5	△5.7		
2月	465,600	5,147,400	5,328,600	5,328,600	5,397,100	5,397,100	5,145,100	5,145,100			6.9	2.3	3.9	3.5	△14.5	1.3	8.1	△4.7		
3月	557,700	5,705,100	5,892,300	5,892,300	5,934,300	5,934,300	5,690,000	5,690,000			3.5	2.4	1.1	3.3	△4.7	0.7	1.4	△4.1		
計	5,705,100	5,705,100	5,892,300	5,892,300	5,934,300	5,934,300	5,690,000	5,690,000	3,593,600	3,593,600	-	2.4	-	3.3	-	0.7		△4.1		

(単位:人、%)

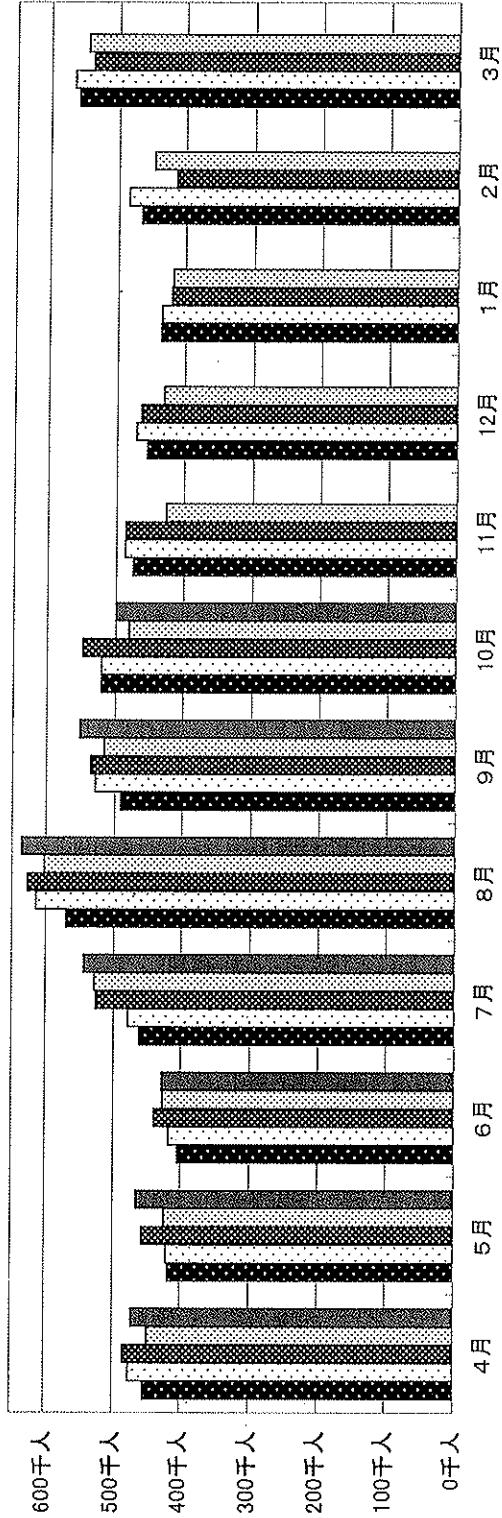
月別入域観光客数の推移(平成17年～平成22年)

暦年

	実 数												前 年 比								
	平成18年		平成19年		平成20年		平成21年		平成22年		18年/17年		19年/18年		20年/19年		21年/20年		22年/21年		
	月間	累計	月間	累計	月間	累計	月間	累計	月間	累計	月間	累計	月間	累計	月間	累計	月間	累計	月間	累計	
1月	417,300	417,300	435,800	434,700	434,700	420,300	418,300	418,300	418,300	418,300			4.4	4.4	△0.3	△0.3	△3.3	△3.3	△0.5	△0.5	△0.5
2月	435,600	852,900	465,600	918,500	483,800	833,800	413,500	865,300	447,000	865,300			6.9	5.7	1.9	△14.5	△9.2	△9.2	8.1	3.8	
3月	538,900	1,391,800	557,700	1,459,100	563,700	1,371,000	537,200	1,410,200	544,900	1,410,200			3.5	4.8	1.1	△4.7	△7.5	△7.5	1.4	2.9	
4月	453,400	1,845,200	475,300	1,966,200	484,000	1,819,400	448,400	1,882,100	471,900	1,882,100			4.8	4.8	1.8	△7.4	△7.5	△7.5	5.2	3.4	
5月	417,900	2,263,100	420,400	2,354,800	456,900	2,423,100	423,300	2,347,100	465,000	2,347,100			0.6	4.1	8.7	△7.4	△7.4	△7.4	9.9	4.7	
6月	404,300	2,667,400	417,200	2,772,000	438,800	2,861,900	426,800	2,669,500	427,700	2,774,800			3.2	3.9	5.2	△2.7	△6.7	△6.7	0.2	3.9	
7月	461,300	3,128,700	477,600	3,249,600	525,400	3,387,300	527,800	3,197,300	543,000	3,317,800			3.5	3.9	10.0	0.5	△5.6	△5.6	2.9	3.8	
8月	569,200	3,697,900	614,200	3,863,800	626,700	4,014,000	601,900	3,953,500	635,700	3,953,500			7.9	4.5	2.0	△4.0	△5.4	△5.4	5.6	4.1	
9月	490,400	4,188,300	528,400	4,392,200	535,000	4,549,000	515,200	4,314,400	550,800	4,504,300			7.7	4.9	1.2	△3.7	△5.2	△5.2	6.9	4.4	
10月	519,900	4,708,200	519,700	4,911,900	547,000	5,096,000	479,900	4,794,300	499,500	5,003,800			△0.0	4.3	5.3	△12.3	△5.9	△5.9	4.1	4.4	
11月	474,500	5,182,700	486,300	5,398,200	485,500	5,581,500	426,300	5,220,600					2.5	4.2	△0.2	△12.2	△6.5				
12月	455,100	5,637,800	471,000	5,869,200	464,000	6,045,500	430,200	5,650,800					3.5	4.1	△1.5	△7.3	△6.5				
計	5,637,800	5,637,800	5,869,200	6,045,500	6,045,500	5,650,800	5,003,800	5,003,800	5,003,800	5,003,800	-	-	-	4.1	-	3.0	-	△6.5			

(単位:人、%)

月別入域観光客数の推移
(平成17年度～平成21年度)

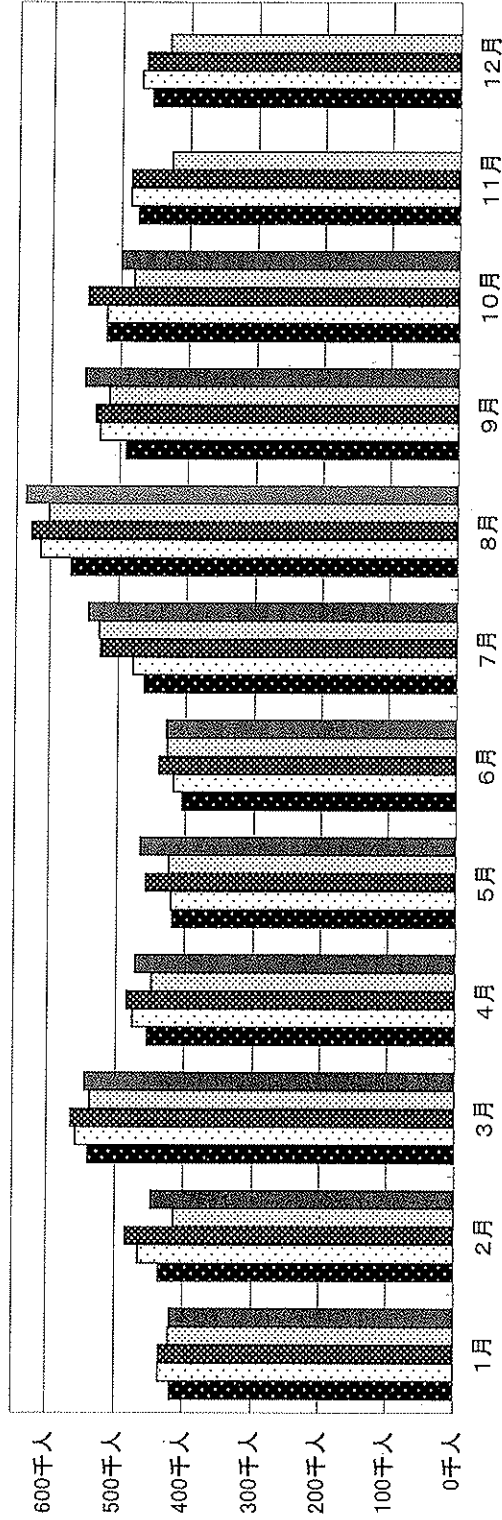


■平成18年度 □平成19年度 ▨平成20年度 ▩平成21年度 ▪平成22年度

(単位:千人)

	4月	5月	6月	7月	8月	9月	10月	11月	12月	1月	2月	3月	計
平成18年度	453.4	417.9	404.3	461.3	569.2	490.4	519.9	474.5	455.1	435.8	465.6	557.7	5,705.1
平成19年度	475.3	420.4	417.2	477.6	614.2	528.4	519.7	486.3	471.0	434.7	483.8	563.7	5,892.3
平成20年度	484.0	456.9	438.8	525.4	626.7	535.0	547.0	485.5	464.0	420.3	413.5	537.2	5,934.3
平成21年度	448.4	423.3	426.8	527.8	601.9	515.2	479.9	426.3	430.2	418.3	447.0	544.9	5,690.0
平成22年度	471.9	465.0	427.7	543.0	635.7	550.8	499.5						3,593.6

月別入域観光客数の推移
(平成17年～平成21年)



■平成18年 □平成19年 ▨平成20年 ◻平成21年 ◼平成22年

(単位:千人)

	1月	2月	3月	4月	5月	6月	7月	8月	9月	10月	11月	12月	計
平成18年	417.3	435.6	538.9	453.4	417.9	404.3	461.3	569.2	490.4	519.9	474.5	455.1	5,637.8
平成19年	435.8	465.6	557.7	475.3	420.4	417.2	477.6	614.2	528.4	519.7	486.3	471.0	5,869.2
平成20年	434.7	483.8	563.7	484.0	456.9	438.8	525.4	626.7	535.0	547.0	485.5	464.0	6,045.5
平成21年	420.3	413.5	537.2	448.4	423.3	426.8	527.8	601.9	515.2	479.9	426.3	430.2	5,650.8
平成22年	418.3	447.0	544.9	471.9	465.0	427.7	543.0	635.7	550.8	499.5			5,003.8