

# 入域観光客統計概況

－平成21年12月分－

12月の入域観光客数は、430,200人。前年同月比は△7.3%(△33,800人)だった。4月から12月までの入域観光客数の累計は、4,279,800人。前年同期比は△6.2%(△283,500人)だった。

## 1. 国内外別入域状況

国内	419,600人	前年同月比	△	36,700人	(△ 8.0%)
外国	10,600人	前年同月比	+	2,900人	(+ 37.7%)
合計	430,200人	前年同月比	△	33,800人	(△ 7.3%)

## 2. 主要航路別入域状況

東京	211,800人	前年同月比	△	18,600人	(△ 8.1%)	構成比	49.2%
関西方面	78,700人	前年同月比	△	400人	(△ 0.5%)	構成比	18.3%
福岡方面	51,000人	前年同月比	△	2,000人	(△ 3.8%)	構成比	11.9%
名古屋	35,800人	前年同月比	△	7,700人	(△ 17.7%)	構成比	8.3%

## 3. 概況と見通し

国内客については、厳しい雇用情勢や所得減少を反映して旅行手控えが続いている。また、昨年よりも割安感のある海外や高速道路を利用した近場旅行へのシフトもあり、前年同月実績を下回った。

外国客については、クルーズ船の寄港回数が昨年を上回ったこと、各方面からチャーター便が運航され空路も好調だったことから、前年同月実績を上回った。

今後の見通しとしては、景気低迷による旅行手控えが続き前年実績を下回るものの、減少幅は改善される見通し。

外国客については、2月まではクルーズ船の予定寄港回数が昨年よりも多いこと、チャーター便が複数予定されていること等から、順調に推移することが見込まれる。

## 4. 2月のトピックス

事項	内容
2010プロ野球春季キャンプ	今年も2月上旬から3月初旬までの間、プロ野球球団がキャンプを予定している。昨年に引き続き、国内プロ野球9球団、韓国プロ野球3球団の計12球団が来県する。また2月20日から、今年のペナントレースを占うオープン戦が各球場で開催される。
沖縄花のカーニバル2010	日程：1月16日(土)～5月5日(水) 場所：首里城公園、海洋博公園、伊芸SA、今帰仁城跡、八重岳桜の森公園、名護市内、久米島だるま山公園、他。※各イベントにより異なります。  2月には、美ら海はなまつり・沖縄国際洋蘭博覧会・首里城花まつり等が予定されている。 問い合わせ：(財)沖縄観光コンベンションビューロー
海外チャーター便	1月から3月までは各方面からチャーター便が予定されている。 北京-那覇(1/27～3/1) 台湾-石垣(1月～3月) 成都-那覇(2/14)

担当：観光企画課 宮良(みやら)

TEL 098-866-2763

## 各方面ごとの概況と見通し

### 1. 国内

#### 東京

- 厳しい雇用情勢や所得減少の影響を受け旅行手控えが続いており、前年同月実績を下回った。
- 1月から2月にかけては前年割れで推移するが、減少幅は改善される見通し。しかし、個人消費は弱い動きが続いており、楽観できない。

#### 関西

- 景気低迷による旅行手控えがつづくなか、修学旅行が堅調だったこと、神戸-那覇間の新規路線開設により提供座席数が増加したこと等から、前年同月実績微減となった。
- 1月～3月までは、旅行手控えの影響を受けるものの、ほぼ前年並みで推移すると見られる。

#### 福岡

- 景気低迷による旅行手控えが続くなか、高速道路を利用した旅行先へのシフト等から、前年同月実績を下回った。
- 低価格商品を中心に一部持ち直しの動きが見られるものの、先行きへの不安感等から旅行手控えは続くと思われる。

#### 名古屋

- 景気低迷の影響により、出張・旅行ともに手控えられ、前年同月実績を下回った。
- 所得や雇用情勢の悪化により、旅行は手控えられており、団体客を中心に厳しい状況が続くものと見られる。

### 2. 海外

#### 台湾

- 定期便による送客も堅調だったことに加え、台湾-石垣間のチャーター便運航もあったことから、前年同月実績を上回った。
- 1月は旧正月前で旅行が手控えられるが、2月は臨時便の運航もあり堅調に推移すると見られる。

#### 韓国

- 為替相場の安定とともに旅行マインドも回復し、インセンティブツアーやチャーター便による送客も好調だったため、昨年と比べ倍増した。
- 1、2月にかけては、冬休みや旧正月があるため堅調な推移が見込まれる。3月は休みが少なくなるため伸び悩むと見られる。

#### 上海(中国本土)

- 複数のツアーが催行されたこと、年末に天津からのチャーター便が運航されたことから前年同月実績を上回った。
- 2月までは、チャーター便が予定されていること、3月にもインセンティブツアーやリゾートウエディングが予定されていることから、順調に推移することが見込まれる。

#### 香港

- 昨年、定期便に加え催行されていたビバマカオ航空によるチャーター便が今年はなかったことにより、前年同月実績を下回った。
- 1月以降、定期便が昨年と同じ週4便となることから、ほぼ前年並みに推移することが見込まれる。

平成21年度入域観光客統計月報 (平成21年12月)

第1表 入域観光客数

(単位:人、%)

期間	区分	入域観光客数(総数)				空路海路別内訳				
		国内		外国	空路計		海路計		国内	外国
		国内	外国	増減	前年同月比	国内	外国	国内	外国	
月間	21年12月	419,600	10,600	430,200	425,800	417,600	8,200	4,400	2,000	2,400
	20年12月	456,300	7,700	464,000	461,100	454,100	7,000	2,900	2,200	700
	増減数	△36,700	2,900	△33,800	△35,300	△36,500	1,200	1,500	△200	1,700
	前年同月比	92.0	137.7	92.7	92.3	92.0	117.1	151.7	90.9	342.9
平成21年4月～ 累計(年度)	今年度	4,073,000	206,800	4,279,800	4,120,600	4,047,000	73,600	159,200	26,000	133,200
	前年度	4,349,800	213,500	4,563,300	4,408,400	4,323,800	84,600	154,900	26,000	128,900
	増減数	△276,800	△6,700	△283,500	△287,800	△276,800	△11,000	4,300	0	4,300
	前年度同期比	93.6	96.9	93.8	93.5	93.6	87.0	102.8	100.0	103.3
平成21年1月～ 累計(暦年)	今年	5,420,500	230,300	5,650,800	5,477,100	5,387,100	90,000	173,700	33,400	140,300
	前年	5,793,900	251,600	6,045,500	5,867,500	5,760,000	107,500	178,000	33,900	144,100
	増減数	△373,400	△21,300	△394,700	△390,400	△372,900	△17,500	△4,300	△500	△3,800
	前年同期比	93.6	91.5	93.5	93.3	93.5	83.7	97.6	98.5	97.4

第2表 航路別入域観光客数

期間	区分	総数	(1)	(2)	(3)	(4)	(5)	(6)	(7)	(8)	(9)	(10)	(11)	(12)	(13)	(14)	(15)	(16)	(17)	(18)	(19)	(20)	(21)	(22)	(23)	(24)	(25)	(26)
			東京	伊丹	関西	神戸	福岡	名古屋	札幌	鹿児島	北九州	仙台	福島	新潟	静岡	富山	小松	岡山	広島	高松	松山	高知	長崎	熊本	大分	宮崎	その他	外国
月間	21年12月	430,200	211,800	24,200	30,300	24,200	49,200	35,800	0	8,700	1,800	6,600	300	2,600	2,600	0	2,200	2,200	4,800	3,600	1,800	0	1,500	2,800	0	2,100	400	10,600
	20年12月	464,000	230,400	24,700	33,900	20,500	50,900	43,500	0	9,200	2,100	7,800	3,500	2,600	2,600	0	2,800	2,800	5,900	5,000	1,200	1,100	1,900	4,200	0	2,300	0	7,700
	増減数	△33,800	△18,600	△500	△3,600	3,700	△1,700	△7,700	△7,700	0	△500	△300	△1,200	△3,200	0	2,600	0	△600	△600	△1,400	△1,400	600	△1,100	△400	△1,400	0	△200	400
平成21年1-4月	前年同月比	92.7	91.9	98.0	89.4	118.0	96.7	82.3	-	94.6	85.7	84.6	8.6	100.0	皆増	-	78.6	78.6	83.1	72.0	150.0	皆減	78.9	66.7	-	91.3	皆増	137.7
	21年12月	100.0	49.2	5.6	7.0	5.6	11.4	8.3	0.0	2.0	0.4	1.5	0.1	0.6	0.6	0.0	0.5	0.5	1.1	0.8	0.4	0.0	0.3	0.7	0.0	0.5	0.1	2.5
	構成比	4,279,800	2,010,400	217,900	360,000	483,200	342,100	100	103,100	22,000	45,000	3,400	17,300	17,700	17,300	17,700	400	27,300	29,400	49,100	38,300	19,400	1,500	18,200	30,900	0	24,200	3,200
平成21年1-4月	前年度	4,563,300	2,137,400	216,900	420,900	563,600	392,500	0	106,200	24,800	48,300	27,500	12,500	12,500	12,500	0	30,900	32,500	54,600	41,600	13,700	9,200	19,600	36,600	0	24,900	1,300	213,500
	増減数	△283,500	△127,000	1,000	△60,900	△5,100	△400	△50,400	100	△3,100	△2,800	△3,300	△24,100	4,700	17,700	200	△3,600	△3,100	△5,500	△3,300	5,700	△7,700	△1,400	△5,700	0	△700	1,900	△6,700
	前年度同月比	93.8	94.1	100.5	85.5	97.6	99.9	87.2	皆増	97.1	88.7	93.2	12.4	137.3	皆増	200.0	88.3	90.5	89.9	92.1	141.6	16.3	92.9	84.4	-	97.2	246.2	96.9
平成21年1月	今年度	100.0	47.0	5.1	8.4	4.9	11.3	8.0	0.0	2.4	0.5	1.1	0.1	0.4	0.4	0.0	0.6	0.7	1.1	0.9	0.5	0.0	0.4	0.7	0.0	0.6	0.1	4.8
	構成比	5,650,800	2,672,000	283,800	469,500	640,200	478,900	100	134,000	29,500	62,100	7,000	23,900	23,900	23,900	400	36,000	38,300	67,400	49,500	25,700	3,200	24,500	43,000	0	32,100	7,200	230,300
	今年	6,045,500	2,837,800	276,200	560,200	768,000	534,700	0	138,300	32,800	68,100	35,300	20,500	20,500	20,500	0	40,100	42,200	74,500	54,500	18,400	12,100	27,200	48,900	0	33,400	3,700	251,600
平成21年1月	増減数	△394,700	△165,800	7,600	△90,700	△12,300	△7,800	△55,800	100	△4,300	△3,300	△6,000	△28,300	3,400	17,700	200	△4,100	△3,900	△7,100	△5,000	7,300	△8,900	△2,700	△5,900	0	△1,300	3,500	△21,300
	前年同月比	93.5	94.2	102.8	83.8	95.7	98.8	89.6	皆増	96.9	89.9	91.2	19.8	116.6	皆増	200.0	89.8	90.8	90.5	90.8	139.7	26.4	90.1	87.9	-	96.1	194.6	91.5
	今年構成比	100.0	47.3	5.0	8.3	4.9	11.3	8.5	0.0	2.4	0.5	1.1	0.1	0.4	0.3	0.0	0.6	0.7	1.2	0.9	0.5	0.1	0.4	0.8	0.0	0.6	0.1	4.1

注1 国内客には、沖縄県居住者を含まない。本土経由で来県する外国客を含む。

注2 推計方法は、国内航路については、本土と沖縄県間に航路を有する航空及び船舶各社の航路別旅客輸送実績と同航路における入域観光客の滞在率(サンプリング調査)をデフレーターとして算出した。

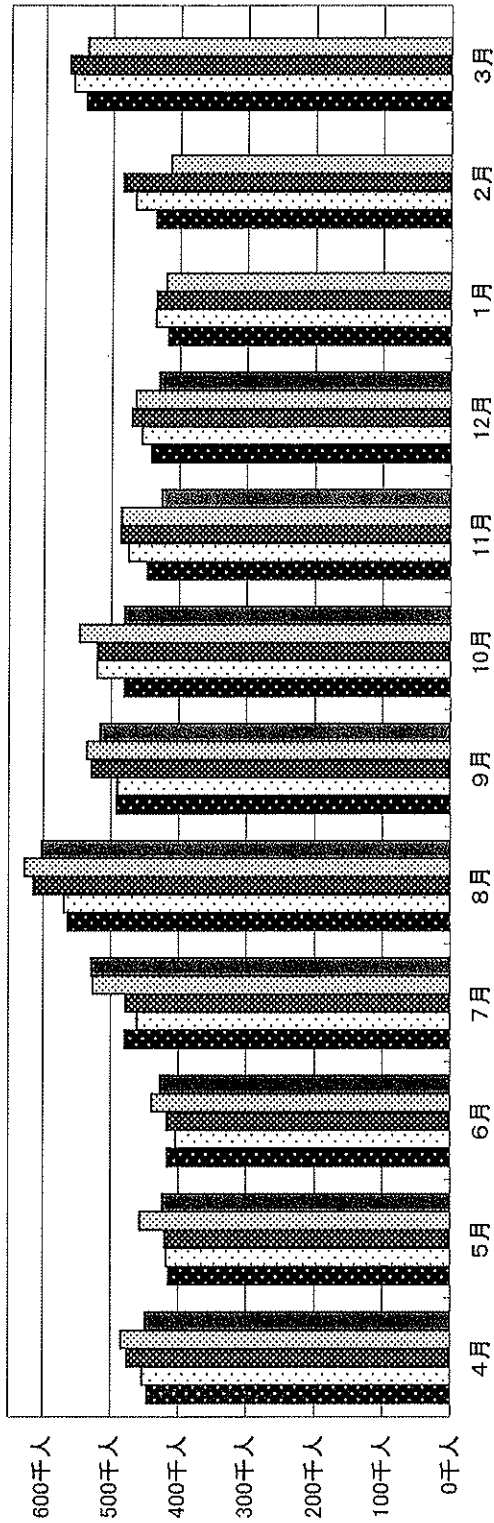
また、外国人については福岡入国管理局那覇支局の資料に基づき沖縄県が推計。

月別入域観光客数の推移(平成17年度～平成21年度)

	実 数												前 年 度 比											
	平成17年度		平成18年度		平成19年度		平成20年度		平成21年度		17年度/16年度		18年度/17年度		19年度/18年度		20年度/19年度		21年度/20年度					
	月間	累計	月間	累計	月間	累計	月間	累計	月間	累計	月間	累計	月間	累計	月間	累計	月間	累計	月間	累計				
4月	446,600	446,600	453,400	453,400	475,300	475,300	484,000	484,000	448,400	448,400	6.7	6.7	1.5	1.5	4.8	4.8	1.8	1.8	△7.4	△7.4	△7.4			
5月	414,400	861,000	417,900	871,300	420,400	895,700	456,900	940,900	423,300	871,700	4.9	5.8	0.8	1.2	0.6	2.8	8.7	5.0	△7.4	△7.4	△7.4			
6月	416,700	1,277,700	404,300	1,275,600	417,200	1,312,900	438,800	1,379,700	426,800	1,298,500	9.3	6.9	△3.0	△0.2	3.2	2.9	5.2	5.1	△2.7	△2.7	△5.9			
7月	478,700	1,756,400	461,300	1,736,900	477,600	1,790,500	525,400	1,905,100	527,800	1,826,300	7.5	7.1	△3.6	△1.1	3.5	3.1	10.0	6.4	0.5	0.5	△4.1			
8月	563,600	2,320,000	569,200	2,306,100	614,200	2,404,700	626,700	2,531,800	601,900	2,428,200	7.7	7.2	1.0	△0.6	7.9	4.3	2.0	5.3	△4.0	△4.0	△4.1			
9月	491,400	2,811,400	490,400	2,796,500	528,400	2,933,100	535,000	3,086,800	515,200	2,943,400	7.3	7.3	△0.2	△0.5	7.7	4.9	1.2	4.6	△3.7	△3.7	△4.0			
10月	479,900	3,291,300	519,900	3,316,400	519,700	3,452,800	547,000	3,613,800	479,900	3,423,300	11.8	7.9	8.3	0.8	△0.0	4.1	5.3	4.7	△12.3	△12.3	△5.3			
11月	447,200	3,738,500	474,500	3,790,900	486,300	3,939,100	485,500	4,099,300	426,300	3,849,600	9.1	8.0	6.1	1.4	2.5	3.9	△0.2	4.1	△12.2	△12.2	△6.1			
12月	441,200	4,179,700	455,100	4,246,000	471,000	4,410,100	464,000	4,563,300	430,200	4,279,800	12.9	8.5	3.2	1.6	3.5	3.9	△1.5	3.5	△7.3	△7.3	△6.2			
1月	417,300	4,597,000	435,800	4,681,800	434,700	4,844,800	420,300	4,983,600			6.3	8.3	4.4	1.8	△0.3	3.5	△3.3	2.9						
2月	435,600	5,032,600	465,600	5,147,400	483,800	5,328,600	413,500	5,397,100			3.4	7.9	6.9	2.3	3.9	3.5	△14.5	1.3						
3月	538,900	5,571,500	557,700	5,705,100	563,700	5,892,300	537,200	5,934,300			6.4	7.7	3.5	2.4	1.1	3.3	△4.7	0.7						
計	5,571,500	5,571,500	5,705,100	5,705,100	5,892,300	5,892,300	5,934,300	5,934,300	4,279,800	4,279,800	-	7.7	-	2.4	-	3.3	-	0.7						

(単位:人、%)

月別入域観光客数の推移  
(平成17年度～平成21年度)



■平成17年度 □平成18年度 ▨平成19年度 ▩平成20年度 ▪平成21年度

(単位:千人)

	4月	5月	6月	7月	8月	9月	10月	11月	12月	1月	2月	3月	計
平成17年度	446.6	414.4	416.7	478.7	563.6	491.4	479.9	447.2	441.2	417.3	435.6	538.9	5,571.5
平成18年度	453.4	417.9	404.3	461.3	569.2	490.4	519.9	474.5	455.1	435.8	465.6	557.7	5,705.1
平成19年度	475.3	420.4	417.2	477.6	614.2	528.4	519.7	486.3	471.0	434.7	483.8	563.7	5,892.3
平成20年度	484.0	456.9	438.8	525.4	626.7	535.0	547.0	485.5	464.0	420.3	413.5	537.2	5,934.3
平成21年度	448.4	423.3	426.8	527.8	601.9	515.2	479.9	426.3	430.2				4,279.8