

## 入域観光客統計概況

－平成21年1月分－

1月の入域観光客数は、420,300人。前年同月比は△3.3%(△14,400人)となった。4月から1月までの入域観光客数の累計は、4,983,600人。前年度同期比は+2.9%(+138,800人)で、同期間の過去最高の記録となった。

### 1. 国内外別入域状況

国内	412,000人	前年同月比	△	13,800人	(△	3.2%)
外国	8,300人	前年同月比	△	600人	(△	6.7%)
合計	420,300人	前年同月比	△	14,400人	(△	3.3%)

### 2. 主要航路別入域状況

東京	204,700人	前年同月比	△	3,600人	(△	1.7%)	構成比	48.7%
関西方面	73,800人	前年同月比	△	4,600人	(△	5.9%)	構成比	17.6%
福岡方面	49,600人	前年同月比	+	400人	(+	0.8%)	構成比	11.8%
名古屋	38,300人	前年同月比	△	3,200人	(△	7.7%)	構成比	9.1%

### 3. 概況と見通し

国内客については、航空会社の運休などにより航空提供座席数が減少したこと、景気悪化の影響でビジネス需要や団体旅行などが減少したことなどにより、前年同月実績を下回った。

外国客については、春節休暇があったことなどにより台湾、中国、香港からの観光客は増加したが、景気悪化やウオン安の影響により韓国からの観光客が大幅に減少したことにより、前年同月実績を下回った。

今後の見通しとしては、国内客については、引き続き景気悪化の影響を受け、当面は厳しい状況が続くものとみられる。

外国客については、景気悪化、円高等の影響による市場の冷え込みや前年に比べクルーズ船の寄港予定が少ないことなどにより、2月は落ち込むものとみられる。3月は、クルーズ船の寄港予定が前年より多いことなどにより、持ち直すものとみられる。

### 4. 今後のトピックス

事項	内容
沖縄国際映画祭2009	趣旨：“Laugh&Peace”をコンセプトに、映画・映像を通して万人のこころが通じ合う、新しい映画&映像祭の実現を目指す。 日程：3月19日(木)～22日(日) 会場：北谷町アメリカンビレッジ及び近郊 *ミハマ7プレックス+one・ザ・ビーチタワー沖縄・他北谷町施設等 内容：コンペティションのほか、招待作品の上映、関連イベントなど 主催：沖縄国際映画祭実行委員会
日本一早い海びらき	【八重山】底地ビーチ(石垣市川平) 開催日：3月20日(金) 内容：「初泳ぎの証」をプレゼント、ミス八重山発表など。 お問い合わせ先：石垣市観光協会 電話番号 0980-82-2809 【沖縄本島】あざまサンサンビーチ(南城市知念) 開催日：3月21日(土) 内容：ダンスコンテストや、国際ジョイアスロンも同時開催。 お問い合わせ先：南城市役所総務企画部観光・文化振興課 電話番号 098-947-1100

担当：観光企画課 三和(みわ)  
TEL 098-866-2763  
FAX 098-866-2767

## 各方面ごとの概況と見通し

## 1. 国内

## 東京

- 景気悪化の影響を受け、企業の出張、招待・報奨旅行に加え、個人旅行も減少したとみられることなどにより、前年同月実績を下回った。
- 2月は、景気悪化などの影響に加え、昨年あった3連休が今年はないこと、昨年より1日少ないことなどにより、前年同月を大きく下回るとみられる。3月以降も予約状況は厳しく、春休みの集客もよくない。4月以降は、燃油サーチャージ引き下げにより、海外との競合が激化する懸念もある。

## 関西

- 航空会社の提供座席数が前年同月より減少したこと、景気悪化の影響などを受け、高額な旅行商品(周遊型コースなど)の販売が低下したことなどにより、前年同月実績を下回った。
- 2月は、団体旅行はよくない。旅行会社のキャンペーンなどにより、個人客の集客を図っている状況である。3月は関西－沖縄路線の臨時便運航や、航空会社や大手旅行会社の沖縄キャンペーンなどにより、順調に動いている。4月以降は、動きがなく、先が読みづらい状況である。

## 福岡

- 年始はほぼ前年並で推移したが、その後はグループ客、団体客、ビジネス客は伸び悩んだ。個人客は比較的堅調だったため、全体では前年同月実績を上回った。
- 景気悪化の影響により、旅行の手控え傾向が続くとみられることから、当面は厳しい状況が続くものとみられる。

## 名古屋

- 急速な景気悪化の影響を受け、ビジネス需要などが減少したことなどにより、前年同月実績を下回った。
- 2月から就航したJTAの名古屋－石垣線の利用は好調に推移しているが、景気悪化の影響を受け、全体では当面厳しい状況が続くものとみられる。

## 2. 海外

## 台湾

- 春節期間にあわせて、航空チャーター便や臨時便の運航があったことに加え、現地大手旅行会社が沖縄キャンペーンを展開していることなどにより、前年同月実績を上回った。
- 景気悪化、円高などの影響で、台湾消費者の旅行マインドは低下している。旅行商品の価格を抑えて販売しているが、売れ行きはよくないとのこと。

## 韓国

- 年始と春節の連休は、パッケージ商品や家族連れが好調だったことに加え、法人のインセンティブツアーの送客もあった。しかし、1月月間では、ウォン安、景気悪化などの影響による海外旅行の手控え、航空便数の減少などにより、前年実績を下回った。
- 2月は春休みがあり、家族連れなどの個人旅行は堅調なものの、旅行会社の商品販売は落ち込んでいる。3月は、さらに厳しい。円に対するウォン安傾向が続く中では、需要拡大は難しいものとみられる。

## 上海(中国本土)

- 春節期間及びその前後に、北京からのチャーター便や北京発ソウル経由のツアーがあったことに加え、上海からの団体ツアーの送客も活発だったことなどにより、前年同月実績を上回った。
- 2月は、引き続き北京からのチャーター便、北京発ソウル経由のツアーがあるため、堅調に推移するものと見込まれる。上海方面は、春節後はツアー造成などの動きが弱くなっているが、4月の海開き以降に本格的に動き出すものとみられる。

## 香港

- 冬場の需要減に加え、景気減速や円高の影響も出ている。しかし、香港エクスプレス航空の定期便運航による航空便数の増加により、香港発チャーター便のみの前年同月実績を上回った。
- 景気減速、円高の影響により訪日旅行全体が低調に推移しているが、2月から4月までは前年同月並みを維持する見通しとなっている。

平成20年度入域観光客統計月報 (平成21年1月)

第1表 入域観光客数

(単位:人、%)

期間	区分	入域観光客数(総数)				空路海路別内訳					
		国内		外国	空路計		海路計		国内	外国	
		数	前年同月比	数	数	前年同月比	数	前年同月比	数	前年同月比	
月間	21年1月	420,300		412,000	8,300	416,500	409,100	7,400	3,800	2,900	900
	20年1月	434,700		425,800	8,900	431,200	423,200	8,000	3,500	2,600	900
	増減数	△14,400		△13,800	△600	△14,700	△14,100	△600	300	300	0
	前年同月比	96.7		96.8	93.3	96.6	96.7	92.5	108.6	111.5	100.0
平成20年4月～ 累計(年度)	今年度	4,983,600		4,761,800	221,800	4,824,900	4,732,900	92,000	158,700	28,900	129,800
	前年度	4,844,800		4,685,200	159,600	4,731,800	4,656,500	75,300	113,000	28,700	84,300
	増減数	138,800		76,600	62,200	93,100	76,400	16,700	45,700	200	45,500
	前年度同期比	102.9		101.6	139.0	102.0	101.6	122.2	140.4	100.7	154.0
平成21年1月～ 累計(暦年)	今年	420,300		412,000	8,300	416,500	409,100	7,400	3,800	2,900	900
	前年	434,700		425,800	8,900	431,200	423,200	8,000	3,500	2,600	900
	増減数	△14,400		△13,800	△600	△14,700	△14,100	△600	300	300	0
	前年同期比	96.7		96.8	93.3	96.6	96.7	92.5	108.6	111.5	100.0

第2表 航路別入域観光客数

区分 期間	総数		(1)	(2)	(3)	(4)	(5)	(6)	(7)	(8)	(9)	(10)	(11)	(12)	(13)	(14)	(15)	(16)	(17)	(18)	(19)	(20)	(21)	(22)	(23)	(24)	(25)
	東京	伊丹	関西	神戸	福岡	名古屋	札幌	鹿児島	北九州	仙台	福島	新潟	富山	小松	岡山	広島	高松	松山	高知	長崎	熊本	大分	宮崎	その他	外国		
21年1月	420,300	204,700	21,300	32,600	19,900	47,500	38,300	0	10,300	2,100	5,100	3,400	1,700	0	2,500	2,500	5,700	2,700	1,100	1,500	1,900	4,300	0	2,500	400	8,300	
20年1月	434,700	208,300	17,400	39,500	21,500	47,000	41,500	0	10,500	2,200	6,800	2,300	2,200	0	2,600	3,200	6,100	3,400	1,400	900	2,200	4,300	0	2,500	0	8,900	
増減数	△14,400	△3,600	3,900	△6,900	△1,600	500	△3,200	0	△200	△100	△1,700	1,100	△500	0	△100	△700	△400	△700	△300	600	△300	0	0	0	0	△600	
前年 同月比	96.7	98.3	122.4	82.5	92.6	101.1	92.3	—	98.1	95.5	75.0	147.8	77.3	—	96.2	78.1	93.4	79.4	78.6	166.7	86.4	100.0	—	100.0	皆増	93.3	
21年1月 構成比	100.0	48.7	5.1	7.8	4.7	11.3	9.1	0.0	2.5	0.5	1.2	0.8	0.4	0.0	0.6	0.6	1.4	0.6	0.3	0.4	0.5	1.0	0.0	0.6	0.1	2.0	
今年度	4,983,600	2,342,100	238,200	453,500	233,900	531,100	430,800	0	116,500	26,900	53,400	30,900	14,300	200	33,400	35,000	60,300	44,300	14,800	10,700	21,500	40,900	0	27,400	1,700	221,800	
前年度	4,844,800	2,262,100	228,600	432,900	255,800	527,300	412,700	29,000	116,000	26,700	56,800	27,100	16,500	0	33,800	39,300	65,000	34,600	16,000	9,100	22,200	40,400	7,200	26,100	0	159,600	
増減数	138,800	80,000	9,600	20,600	△21,900	3,800	18,100	△29,000	500	26,900	△3,400	3,800	△2,200	0	△400	△4,300	△4,700	9,700	△1,200	1,600	△700	500	△7,200	1,300	0	62,200	
前年度 同期比	102.9	103.5	104.2	104.8	91.4	100.7	104.4	皆減	100.4	100.7	94.0	114.0	86.7	皆増	98.8	89.1	92.8	128.0	92.5	117.6	96.8	101.2	皆減	105.0	皆増	139.0	
今年度 構成比	100.0	47.0	4.8	9.1	4.7	10.7	8.6	0.0	2.3	0.5	1.1	0.6	0.3	0.0	0.7	0.7	1.2	0.9	0.3	0.2	0.4	0.8	0.0	0.5	0.0	4.5	
今年	420,300	204,700	21,300	32,600	19,900	47,500	38,300	0	10,300	2,100	5,100	3,400	1,700	0	2,500	2,500	5,700	2,700	1,100	1,500	1,900	4,300	0	2,500	400	8,300	
前年	434,700	208,300	17,400	39,500	21,500	47,000	41,500	0	10,500	2,200	6,800	2,300	2,200	0	2,600	3,200	6,100	3,400	1,400	900	2,200	4,300	0	2,500	0	8,900	
増減数	△14,400	△3,600	3,900	△6,900	△1,600	500	△3,200	0	△200	△100	△1,700	1,100	△500	0	△100	△700	△400	△700	△300	600	△300	0	0	0	0	皆増	△600
前年 同期比	96.7	98.3	122.4	82.5	92.6	101.1	92.3	—	98.1	95.5	75.0	147.8	77.3	—	96.2	78.1	93.4	79.4	78.6	166.7	86.4	100.0	—	100.0	0.0	93.3	
今年 構成比	100.0	48.7	5.1	7.8	4.7	11.3	9.1	0.0	2.5	0.5	1.2	0.8	0.4	0.0	0.6	0.6	1.4	0.6	0.3	0.4	0.5	1.0	0.0	0.6	0.1	2.0	

注1 国内客には、沖縄県居住者を含まない。本土経由で来県する外国客を含む。

注2 推計方法は、国内航路については、本土と本県間に航路を有する航空及び船舶各社の航路別旅客輸送実績に同航路における入域観光客の混在率(サンプリング調査)をデフレクターとして算出した。

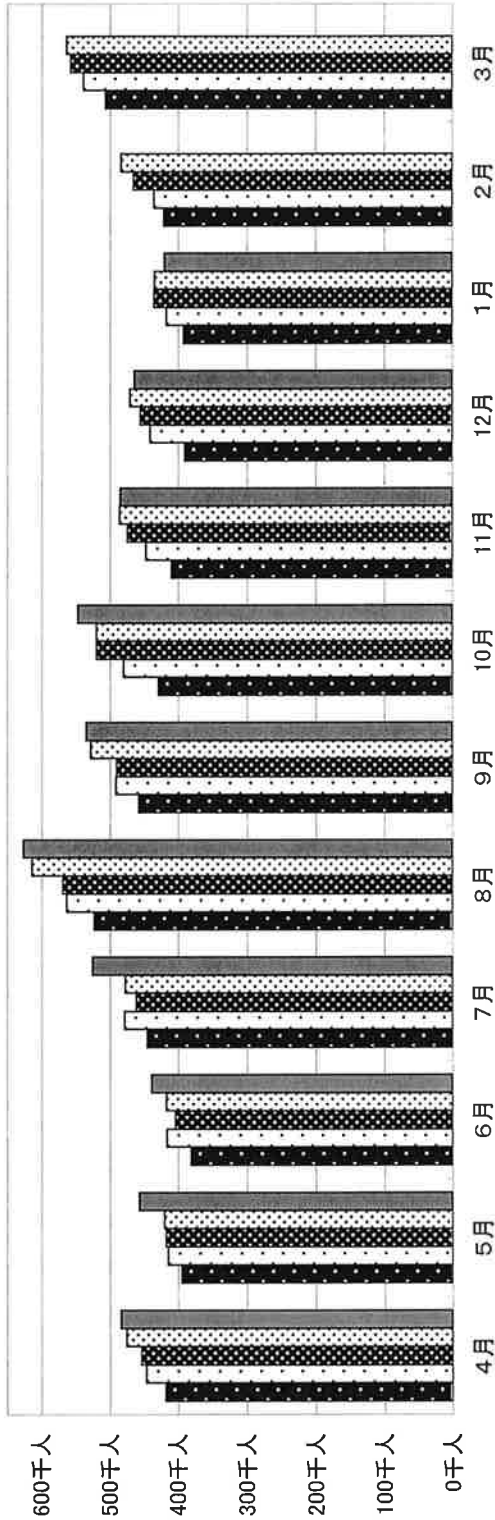
また、外国人については福岡入国管理局那覇支局の資料に基づき沖縄県が推計。(法務省の確報等に基づき遡って修正することがある。)

月別入域観光客数の推移(平成15年度～平成19年度)

(単位:人、%)

	実 数												前 年 度 比							
	平成16年度		平成17年度		平成18年度		平成19年度		平成20年度		16年度／15年度		17年度／16年度		18年度／17年度		19年度／18年度		20年度／19年度	
	月間	累計	月間	累計	月間	累計	月間	累計	月間	累計	月間	累計	月間	累計	月間	累計	月間	累計	月間	累計
4月	418,500	418,500	446,600	446,600	453,400	453,400	475,300	475,300	484,000	484,000	13.7	13.7	6.7	6.7	1.5	1.5	4.8	4.8	1.8	1.8
5月	395,000	813,500	414,400	861,000	417,900	871,300	420,400	895,700	456,900	940,900	13.3	13.5	4.9	5.8	0.8	1.2	0.6	2.8	8.7	5.0
6月	381,200	1,194,700	416,700	1,277,700	404,300	1,275,600	417,200	1,312,900	438,800	1,379,700	5.8	10.9	9.3	6.9	△3.0	△0.2	3.2	2.9	5.2	5.1
7月	445,400	1,640,100	478,700	1,756,400	461,300	1,736,900	477,600	1,790,500	525,400	1,905,100	△1.3	7.3	7.5	7.1	△3.6	△1.1	3.5	3.1	10.0	6.4
8月	523,400	2,163,500	563,600	2,320,000	569,200	2,306,100	614,200	2,404,700	626,700	2,531,800	△1.5	5.0	7.7	7.2	1.0	△0.6	7.9	4.3	2.0	5.3
9月	457,800	2,621,300	491,400	2,811,400	490,400	2,796,500	528,400	2,933,100	535,000	3,066,800	△7.1	2.7	7.3	7.3	△0.2	△0.5	7.7	4.9	1.2	4.6
10月	429,200	3,050,500	479,900	3,291,300	519,900	3,316,400	519,700	3,452,800	547,000	3,613,800	△3.7	1.7	11.8	7.9	8.3	0.8	△0.0	4.1	5.3	4.7
11月	409,900	3,460,400	447,200	3,738,500	474,500	3,790,900	486,300	3,939,100	485,500	4,099,300	△4.3	1.0	9.1	8.0	6.1	1.4	2.5	3.9	△0.2	4.1
12月	390,800	3,851,200	441,200	4,179,700	455,100	4,246,000	471,000	4,410,100	464,000	4,563,300	△2.6	0.6	12.9	8.5	3.2	1.6	3.5	3.9	△1.5	3.5
1月	392,400	4,243,600	417,300	4,597,000	435,800	4,681,800	434,700	4,844,800	420,300	4,983,600	3.5	0.9	6.3	8.3	4.4	1.8	△0.3	3.5	△3.3	2.9
2月	421,300	4,664,900	435,600	5,032,600	465,600	5,147,400	483,800	5,328,600			△3.4	0.5	3.4	7.9	6.9	2.3	3.9	3.5		
3月	506,700	5,171,600	538,900	5,571,500	557,700	5,705,100	563,700	5,892,300			4.2	0.8	6.4	7.7	3.5	2.4	1.1	3.3		
計	5,171,600	5,171,600	5,571,500	5,571,500	5,705,100	5,705,100	5,892,300	5,892,300	4,983,600	4,983,600	-	0.8	-	7.7	-	2.4	-	3.3	-	-

月別入域観光客数の推移  
(平成16年度～平成20年度)



■平成16年度 □平成17年度 ▣平成18年度 □平成19年度 ■平成20年度

(単位:千人)

	4月	5月	6月	7月	8月	9月	10月	11月	12月	1月	2月	3月	計
平成16年度	418.5	395.0	381.2	445.4	523.4	457.8	429.2	409.9	390.8	392.4	421.3	506.7	5,171.6
平成17年度	446.6	414.4	416.7	478.7	563.6	491.4	479.9	447.2	441.2	417.3	435.6	538.9	5,571.5
平成18年度	453.4	417.9	404.3	461.3	569.2	490.4	519.9	474.5	455.1	435.8	465.6	557.7	5,705.1
平成19年度	475.3	420.4	417.2	477.6	614.2	528.4	519.7	486.3	471.0	434.7	483.8	563.7	5,892.3
平成20年度	484.0	456.9	438.8	525.4	626.7	535.0	547.0	485.5	464.0	420.3			4,983.6