

入域観光客統計概況

—平成20年3月分—

3月の入域観光客数は、563,700人。前年同月比は+1.1%(+6,000人)で、同月としては過去最高の記録となった。

1. 国内外別入域状況

国内	550,700人	前年同月比	△	200人	(± 0.0%)
外国	13,000人	前年同月比	+	6,200人	(+ 91.2%)
合計	563,700人	前年同月比	+	6,000人	(+ 1.1%)

2. 主要航路別入域状況

東京	264,400人	前年同月比	+	10,600人	(+ 4.2%)	構成比	46.9%
関西方面	107,300人	前年同月比	+	3,100人	(+ 3.0%)	構成比	19.0%
福岡方面	64,900人	前年同月比	+	800人	(+ 1.2%)	構成比	11.5%
名古屋	54,900人	前年同月比	+	1,600人	(+ 3.0%)	構成比	9.7%

3. 概況と見通し

国内客については、主要路線での航空会社の増便に加え、羽田—那覇線について航空運賃の値下げがあったことなどにより、前年並実績を維持した。

外国客については、台湾や香港などからのクルーズ船の寄港、香港からの航空チャーター便があったことなどにより、前年実績を上回った。

今後の見通しとしては、国内客については、4月からの航空運賃値上げの影響などが懸念されるものの、ゴールデンウィークは概ね前年並で推移するものと見込まれる。

外国客については、クルーズ船の寄港が増えることに加え、4月に就航した香港との定期直行便が好調に集客しているため、順調に推移するものと見込まれる。

4. 今後のトピックス

事項	内容
G8科学技術大臣会合	開催時期:平成20年6月15日(日) 場所:万国津梁館(名護市) 目的:北海道洞爺湖サミットに先立ち、地球規模の課題の解決に向けた科学技術協力の強化等について議論するため、初めてのG8科学技術大臣会合を我が国で開催する。 参加予定国・機関:日本、カナダ、フランス、ドイツ、イタリア、ロシア、英国、米国、EU、ブラジル、中国、インド、韓国、メキシコ、フィリピン、南アフリカの16の国・機関
第34回那覇ハーリー	期日:平成20年5月3日(土)~5日(月) 場所:那覇新港ふ頭(那覇市安謝) 参加者数:22万人見込み 問い合わせ先:那覇ハーリー実行委員会 098-862-1442
第9回ビーチバレー宮古島大会2008	期日:平成20年5月17日(土)~18日(日) 場所:ウエンディまいばま(宮古島市下地与那覇前浜) 参加者数:6,900人予定(選手、観客の計) 問い合わせ先:ビーチバレー宮古島大会実行委員会 0980-75-3824

担当:観光企画課 三和(みわ)
TEL 098-866-2763
FAX 098-866-2767

(財)沖縄観光コンベンションビューロー及び県各事務所のコメント(要旨)

1. 国内

東京事務所(関東地区)

- 航空会社の増便、運賃割引があったことなどにより、前年実績を上回った。また、燃油高などの影響で海外旅行が国内旅行へシフトし、沖縄へも一部流れたものとみられる。
- 4月から6月は、前年並みに推移するものと見込まれる。ゴールデンウィークは、日並びの影響で5月3、4、5日に集中しているが、全体としては前年並みの見込み。

大阪事務所(関西地区)

- ツアー費用が高い離島方面への商品の売れ行きはよくなかったが、本島リゾートホテルへの格安商品の人気が高く好調であったことなどにより、前年実績を上回った。
- 4月は個人客の企画商品が好調で、5月・6月は修学旅行、インセンティブツアー等が好調に動いているため、順調に推移するものと見込まれる。

福岡案内所(福岡地区)

- グループ・団体旅行の動きはよくなかったものの、3月20日からの飛び石連休や春休みはファミリー層の動きがよかった。
- ゴールデンウィークは、5月3・4・5日が圧倒的に多い。

名古屋情報センター(名古屋地区)

- 日本航空の増便に伴う提供座席数の増加や臨時便の運航により、前年実績を上回った。
- 4月は比較的堅調だが、5月・6月は、旅行会社によっては集客がよくない。

2. 海外

台北事務所(台湾)

- スタークルーズ社のクルーズ船が3月末から定期運航を開始したため、海路は大幅増となった。空路は、大手旅行社が低価格のホテルパック商品や高品質商品を発売し、積極的にプロモーションを行ったことなどにより、堅調に推移した。
- スタークルーズ社のクルーズ船の定期運航により、海路客は好調に推移するものと見込まれる。空路も、旅行会社のプロモーションが積極的に展開されることが予想されるため、順調に推移するものと見込まれる。

韓国事務所(韓国)

- アシアナ航空の定期便減便などによる提供座席不足や、運賃値上げがあったことにより、予定されていたツアーの取り消しや個人旅行商品の販売低迷があり、前年を下回った。
- 原油価格高騰や韓国国内の景気沈滞などにより、海外旅行を手控える傾向が続くとみられるが、小規模のインセンティブツアーの伸びなどもあることから、前年同期並程度は期待できる。

上海事務所(中国本土)

- 香港からのクルーズ船「ラプソディー・オブ・ザ・シーズ号」への乗船があったことなどにより、前年実績を上回った。
- クルーズ船の寄港予定があるほか、空路でも4月の清明節(4/4~6)や5月の労働節(5/1~3)にツアー造成があるため、好調に推移するものと見込まれる。

香港事務所(香港)

- 3月は、チャーター便の運航があったことや、クルーズ船「ラプソディー・オブ・ザ・シーズ号」の寄港があったことなどにより、前年実績を大きく上回った。
- 4月からは、香港エクスプレス航空の定期便が就航し、大幅な送客増が見込まれる。4月、5月の定期便は、ほぼ完売している。一般向け、旅行会社向け両面でのPR活動が奏功している。

平成19年度入域観光客統計月報（平成20年3月）

第1表 入域観光客数

(単位:人、%)

期間	区分	入域観光客数(総数)				空路海路別内訳				
		国内		外国		空路計		海路計		
		国内	外国	国内	外国	国内	外国	国内	外国	
月間	20年3月	563,700	550,700	13,000	553,600	547,400	6,200	10,100	3,300	6,800
	19年3月	557,700	550,900	6,800	553,500	548,100	5,400	4,200	2,800	1,400
	増減数	6,000	△200	6,200	100	△700	800	5,900	500	5,400
	前年 同月比	101.1	100.0	191.2	100.0	99.9	114.8	240.5	117.9	485.7
平成19年4月～ 累計(年度)	今年度	5,892,300	5,703,500	188,800	5,759,700	5,669,500	90,200	132,600	34,000	98,600
	前年度	5,705,100	5,608,300	96,800	5,644,200	5,574,700	69,500	60,900	33,600	27,300
	増減数	187,200	95,200	92,000	115,500	94,800	20,700	71,700	400	71,300
	前年度 同期比	103.3	101.7	195.0	102.0	101.7	129.8	217.7	101.2	361.2
平成20年1月～ 累計(暦年)	今年	1,482,200	1,444,100	38,100	1,459,100	1,436,200	22,900	23,100	7,900	15,200
	前年	1,459,100	1,435,200	23,900	1,447,000	1,427,700	19,300	12,100	7,500	4,600
	増減数	23,100	8,900	14,200	12,100	8,500	3,600	11,000	400	10,600
	前年 同期比	101.6	100.6	159.4	100.8	100.6	118.7	190.9	105.3	330.4

第2表 航路別入域観光客数

期間	区分	(1)	(2)	(3)	(4)	(5)	(6)	(7)	(8)	(9)	(10)	(11)	(12)	(13)	(14)	(15)	(16)	(17)	(18)	(19)	(20)	(21)	(22)	(23)	(24)		
		東京	伊丹	関西	神戸	福岡	名古屋	札幌	鹿児島	北九州	仙台	福島	新潟	富山	小松	岡山	広島	高松	高松	松山	高知	長崎	熊本	大分	宮崎	その他	外国
月間	20年3月	563,700	264,400	23,100	55,900	28,300	61,500	54,900	0	11,800	3,400	6,800	2,800	3,100	0	3,400	3,300	7,400	5,400	1,800	1,200	2,800	4,200	0	3,100	2,100	13,000
	19年3月	557,700	253,800	26,700	49,400	28,100	60,700	53,300	9,100	13,700	3,400	9,300	2,700	3,600	0	3,800	3,700	7,300	5,100	1,900	1,100	2,600	4,300	3,400	2,700	1,200	6,800
	増減数	6,000	10,600	△3,600	6,500	200	800	1,600	△9,100	△1,900	0	△2,500	100	△500	0	△400	△400	100	300	△100	100	200	△100	△3,400	400	900	6,200
	前年 同月比	101.1	104.2	86.5	113.2	100.7	101.3	103.0	0.0	86.1	100.0	73.1	103.7	86.1	0.0	89.5	89.2	101.4	105.9	94.7	109.1	107.7	97.7	0.0	114.8	175.0	191.2
	20年3月 構成比	100.0	46.9	4.1	9.9	5.0	10.9	9.7	0.0	2.1	0.6	1.2	0.5	0.5	0.0	0.6	0.6	1.3	1.0	0.3	0.2	0.5	0.7	0.0	0.5	0.4	2.3
平成 19 年 4 月 〜 果 計 (年 度)	今年度	5,892,300	2,751,200	270,500	532,700	307,100	644,700	513,400	29,000	137,600	32,500	69,800	32,600	22,200	0	40,400	45,800	78,800	44,100	19,300	11,100	27,600	48,400	7,200	32,100	2,400	188,800
	前年度	5,705,100	2,624,900	315,900	522,900	258,400	645,500	490,600	69,800	150,800	31,700	74,600	33,400	24,300	100	43,100	42,700	73,800	44,200	20,000	12,200	26,200	45,700	26,000	28,700	2,800	96,800
	増減数	187,200	129,300	△45,400	9,800	48,700	△800	22,800	△40,800	△13,200	800	△4,800	△800	△2,100	△100	△2,700	3,100	5,000	△100	△700	△1,100	1,400	2,700	△18,800	3,400	△400	92,000
	前年度 同期比	103.3	104.9	85.6	101.9	118.8	99.9	104.6	41.5	91.2	102.5	93.6	97.6	91.4	0.0	93.7	107.3	106.8	99.8	96.5	91.0	105.3	105.9	27.7	111.8	85.7	195.0
	今年度 構成比	100.0	46.7	4.6	9.0	5.2	10.9	8.7	0.5	2.3	0.6	1.2	0.6	0.4	0.0	0.7	0.8	1.3	0.7	0.3	0.2	0.5	0.8	0.1	0.5	0.0	3.2
平成 20 年 1 月 〜 果 計 (暦 年)	今年	1,482,200	700,400	59,300	139,300	72,800	164,400	142,200	0	32,100	8,000	19,800	7,800	7,900	0	9,200	9,700	19,900	12,900	4,700	2,900	7,600	12,300	0	8,500	2,400	38,100
	前年	1,459,100	661,600	73,100	123,900	69,300	166,200	133,700	24,800	35,700	8,000	24,400	7,800	8,700	0	9,900	10,200	19,900	12,600	5,100	2,700	7,200	12,600	7,300	7,700	2,800	23,900
	増減数	23,100	38,800	△13,800	15,400	3,500	△1,800	8,500	△24,800	△3,600	8,000	△4,600	0	△800	0	△700	△500	0	300	△400	△400	200	△300	△7,300	800	△400	14,200
	前年 同期比	101.6	105.9	81.1	112.4	105.1	98.9	106.4	0.0	89.9	100.0	81.1	100.0	90.8	0.0	92.9	95.1	100.0	102.4	92.2	107.4	105.6	97.6	0.0	110.4	85.7	159.4
	今年 構成比	100.0	47.3	4.0	9.4	4.9	11.1	9.6	0.0	2.2	0.5	1.3	0.5	0.5	0.0	0.6	0.7	1.3	0.9	0.3	0.2	0.5	0.8	0.0	0.6	0.2	2.6

注1 国内客には、沖縄県居住者は含まない。本土経由で来県する外国客を含む。

注2 推計方法は、国内航路については、本土と本県間に航路を有する航空及び船舶各社の航路別旅客輸送実績に同航路における入域観光客の混在率（サンプリング調査）をデフレーターとして算出した。

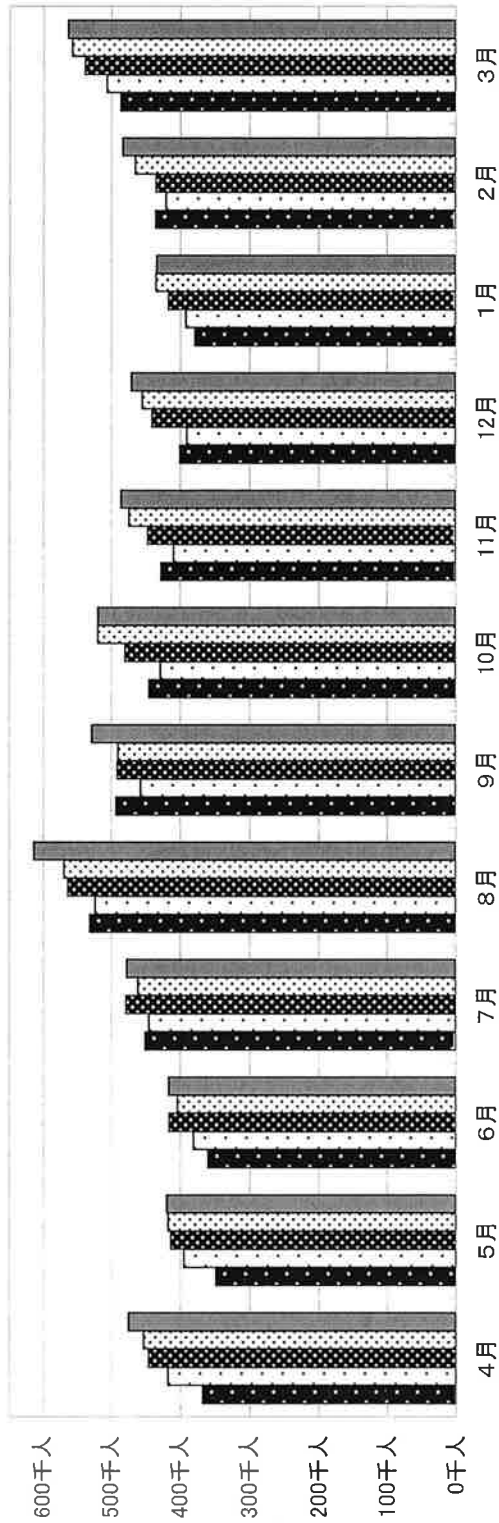
また、外国人については福岡入国管理局那覇支局の資料に基づき沖縄県が推計。（法務省の確報等に基づき遡って修正することがある。）

月別入域観光客数の推移(平成15年度～平成19年度)

(単位:人、%)

	実 数												前 年 度 比											
	平成15年度		平成16年度		平成17年度		平成18年度		平成19年度		15年度/14年度		16年度/15年度		17年度/16年度		18年度/17年度		19年度/18年度					
	月間	累計	月間	累計	月間	累計	月間	累計	月間	累計	月間	累計	月間	累計	月間	累計	月間	累計	月間	累計				
4月	368,000	418,500	446,600	446,600	453,400	453,400	475,300	475,300	475,300	475,300	△3.2	13.7	13.7	6.7	6.7	1.5	1.5	4.8	4.8	4.8				
5月	348,700	716,700	813,500	813,500	861,000	861,000	871,300	871,300	895,700	895,700	1.7	△0.9	13.3	4.9	5.8	0.8	1.2	0.6	0.6	2.8				
6月	360,200	1,076,900	1,194,700	416,700	1,277,700	404,300	1,275,600	417,200	1,312,900	1,312,900	△1.7	△1.2	5.8	9.3	6.9	△3.0	△0.2	3.2	3.2	2.9				
7月	451,300	1,528,200	1,640,100	478,700	1,756,400	461,300	1,736,900	477,600	1,790,500	1,790,500	13.8	2.8	△1.3	7.3	7.5	7.1	△3.6	△1.1	3.5	3.1				
8月	531,600	2,059,800	2,163,500	563,600	2,320,000	569,200	2,306,100	614,200	2,404,700	2,404,700	5.1	3.4	△1.5	5.0	7.7	7.2	1.0	△0.6	7.9	4.3				
9月	493,000	2,552,800	2,621,300	491,400	2,811,400	490,400	2,796,500	528,400	2,933,100	2,933,100	11.0	4.8	△7.1	2.7	7.3	7.3	△0.2	△0.5	7.7	4.9				
10月	445,500	2,998,300	3,050,500	479,900	3,291,300	519,900	3,316,400	519,700	3,452,800	3,452,800	11.7	5.8	△3.7	1.7	11.8	7.9	8.3	0.8	0.0	4.1				
11月	428,100	3,426,400	3,460,400	447,200	3,738,500	474,500	3,790,900	486,300	3,939,100	3,939,100	8.5	6.1	△4.3	1.0	9.1	8.0	6.1	1.4	2.5	3.9				
12月	401,300	3,827,700	3,851,200	441,200	4,179,700	455,100	4,246,000	471,000	4,410,100	4,410,100	△2.7	5.1	△2.6	0.6	12.9	8.5	3.2	1.6	3.5	3.9				
1月	379,200	4,206,900	392,400	417,300	4,597,000	435,800	4,681,800	434,700	4,844,800	4,844,800	△0.2	4.6	3.5	0.9	6.3	8.3	4.4	1.8	△0.3	3.5				
2月	436,300	4,643,200	421,300	4,664,900	5,032,600	465,600	5,147,400	483,800	5,328,600	5,328,600	9.2	5.0	△3.4	0.5	3.4	7.9	6.9	2.3	3.9	3.5				
3月	486,500	5,129,700	506,700	5,171,600	5,571,500	557,700	5,705,100	563,700	5,892,300	5,892,300	1.8	4.7	4.2	0.8	6.4	7.7	3.5	2.4	1.1	3.3				
計	5,129,700	5,129,700	5,171,600	5,571,500	5,571,500	5,705,100	5,705,100	5,892,300	5,892,300	5,892,300	-	4.7	-	0.8	-	7.7	-	2.4	-	3.3				

月別入域観光客数の推移
(平成15年度～平成19年度)



■平成15年度 □平成16年度 ▨平成17年度 ▩平成18年度 ■平成19年度

(単位:千人)

	4月	5月	6月	7月	8月	9月	10月	11月	12月	1月	2月	3月	計
平成15年度	368.0	348.7	360.2	451.3	531.6	493.0	445.5	428.1	401.3	379.2	436.3	486.5	5,129.7
平成16年度	418.5	395.0	381.2	445.4	523.4	457.8	429.2	409.9	390.8	392.4	421.3	506.7	5,171.6
平成17年度	446.6	414.4	416.7	478.7	563.6	491.4	479.9	447.2	441.2	417.3	435.6	538.9	5,571.5
平成18年度	453.4	417.9	404.3	461.3	569.2	490.4	519.9	474.5	455.1	435.8	465.6	557.7	5,705.1
平成19年度	475.3	420.4	417.2	477.6	614.2	528.4	519.7	486.3	471.0	434.7	483.8	563.7	5,892.3