

## 入域観光客統計概況

### －平成20年10月分－

10月の入域観光客数は、547,000人。前年同月比は+5.3%(+27,300人)で、同月としては過去最高の記録となった。

4月から10月までの入域観光客数の累計は、3,613,800人。前年度同期比は+4.7%(+161,000人)で、同期間の過去最高の記録となった。

#### 1. 国内外別入域状況

国内	516,200人	前年同月比	+	27,900人	(+ 5.7%)
外国	30,800人	前年同月比	△	600人	(△ 1.9%)
合計	547,000人	前年同月比	+	27,300人	(+ 5.3%)

#### 2. 主要航路別入域状況

東京	264,900人	前年同月比	+	19,700人	(+ 8.0%)	構成比	48.4%
関西方面	93,300人	前年同月比	+	7,800人	(+ 9.1%)	構成比	17.1%
福岡方面	57,200人	前年同月比	△	2,100人	(△ 3.5%)	構成比	10.5%
名古屋	45,800人	前年同月比	+	3,900人	(+ 9.3%)	構成比	8.4%

#### 3. 概況と見通し

国内客については、昨年10月は台風の影響を受けたが今年は天候が安定していたこと、航空会社の割引運賃値下げなどにより10月中旬の3連休が好調だったこと、修学旅行が堅調であったことなどにより、前年同月実績を上回った。

外国客については、香港からの集客は引き続き好調だったが、クルーズ船の寄港回数が少なかったことなどにより、前年同月実績をやや下回った。

今後の見通しとしては、国内客については、11月、12月は堅調に推移するとみられるが、年明け以降は景気の後退、円高による海外旅行との競合などの影響が懸念される。

外国客についても、世界的な景気減速、円高などの影響が長期化する懸念があり、楽観できない。

#### 4. 今後のトピックス

事項	内容
第40回全国商工会議所女性会連合会沖縄全国大会	開催期日: 11月27日(木)～28日(金) 会場: 沖縄コンベンションセンター 参加予定者数: 総数3,000人(県外2,600人、県内400人) 主催: 全国商工会議所女性会連合会、沖縄県商工会議所女性会連合会
第24回NAHAマラソン	開催日程: 12月7日(日) 9:00～スタート(雨天決行) 会場: スタート/ゴール: 奥武山陸上競技場(那覇市) 内容: 毎年約2万人のジョガーが参加する、日本を代表する市民マラソン。県外や外国人も多数参加する、沖縄を代表するスポーツイベントのひとつ。 お問い合わせ: NAHAマラソン協会事務局 電話番号 098-862-9902

担当: 観光企画課 三和(みわ)  
TEL 098-866-2763  
FAX 098-866-2767

## 各方面ごとの概況と見通し

## 1. 国内

## 東京

- 比較的廉価な企画商品が好調だったこと、修学旅行がトップシーズンを迎え好調であったことなどにより、前年同月実績を上回った。
- 11月から12月にかけては現時点では動きがよくないが、最終的には前年度並みで推移する見通し。全国的に国内旅行が苦戦する中、沖縄は検討していると言われていたが、景況感の悪化などにより年明け以降は楽観できない。

## 関西

- 10月は、修学旅行が順調だったこと、航空会社の提供座席数の増加による需要喚起があったことなどにより、前年同月実績を上回った。
- 11月は個人旅行は減っているが、修学旅行、企業研修旅行、周遊旅行などが好調に推移している。年末年始については今回は期間が長いこと、前半、後半の選択の様子見の感がある。

## 福岡

- 景況感の悪化に伴いビジネス客が減少したこと、航空会社の機材縮小があったことなどにより、前年同月実績を下回った。
- 11月は個人旅行は前年並みだが、団体旅行、ビジネス客は減少傾向が続くとみられる。12月から1月にかけては、年末年始の9連休に期待しているが、現時点では例年より予約状況はよくない。

## 名古屋

- 比較的廉価な企画商品が好調だったこと、団体・職場旅行等が順調だったこと、昨年同月比で航空会社の提供座席数が増加していることなどから、前年同月実績を上回った。
- 11月は堅調に推移するとみられるが、景況感悪化に伴い、旅行需要の冷え込みが懸念される。

## 2. 海外

## 台湾

- 物価上昇や景気悪化、円高などによる台湾消費者の旅行マインド低下による影響を受けたものの、スタークルーズ社の台湾ー沖縄クルーズが堅調であったため、前年同月実績を上回った。
- 景気の悪化、円高の影響で訪日旅行は減少傾向となっており、スタークルーズが11月1日で今年の運航を終了したため、冬場は送客増は期待できない。

## 韓国

- 原油高騰、円高、景気悪化などの影響で海外旅行が手控えられたことにより、前年実績を下回った。
- 景気悪化などによる海外旅行市場の冷え込みは長期化する見込みであり、冬場のゴルフ需要も冷え込んでいる。

## 上海(中国本土)

- 10月は、上海発の複数のツアーがあったことに加え、杭州からのチャーター便もあったことなどにより、堅調に推移した。
- 11月は、インセンティブツアーの予定があるほか、クルーズ船の寄港予定もあることから、好調に推移する見通しである。世界的な景気減速等の影響は懸念されているが、訪日旅行については安・近・短のツアー先として拡大するとの意見もある。

## 香港

- 香港エクスプレス航空の定期便に加え、マカオ発のチャーター便運航も上乗せ要因となり、香港発チャーター便のみの前年同月実績を大きく上回った。
- 11月以降も香港発チャーター便のみであった前年同期と比較すると大幅に増加すると見込まれているが、景気悪化、円高などにより訪日旅行全体が低調となっているため、今後の動向に注意が必要となっている。

平成20年度入域観光客統計月報 (平成20年10月)

第1表 入域観光客数

(単位:人、%)

期間	区分	入域観光客数(総数)				空路海路別内訳				
		国内		外国		空路計		海路計		
		国内	外国	国内	外国	国内	外国	国内	外国	
月間	20年10月	547,000	516,200	30,800	522,600	512,400	10,200	24,400	3,800	20,600
	19年10月	519,700	488,300	31,400	492,800	485,900	6,900	26,900	2,400	24,500
	増減数	27,300	27,900	△600	29,800	26,500	3,300	△2,500	1,400	△3,900
	前年 同月比	105.3	105.7	98.1	106.0	105.5	147.8	90.7	158.3	84.1
平成20年4月～ 累計(年度)	今年度	3,613,800	3,426,200	187,600	3,474,900	3,404,500	70,400	138,900	21,700	117,200
	前年度	3,452,800	3,331,000	121,800	3,364,000	3,309,600	54,400	88,800	21,400	67,400
	増減数	161,000	95,200	65,800	110,900	94,900	16,000	50,100	300	49,800
	前年度 同期比	104.7	102.9	154.0	103.3	102.9	129.4	156.4	101.4	173.9
平成20年1月～ 累計(暦年)	今年	5,096,000	4,870,300	225,700	4,934,000	4,840,700	93,300	162,000	29,600	132,400
	前年	4,911,900	4,766,200	145,700	4,811,000	4,737,300	73,700	100,900	28,900	72,000
	増減数	184,100	104,100	80,000	123,000	103,400	19,600	61,100	700	60,400
	前年 同期比	103.7	102.2	154.9	102.6	102.2	126.6	160.6	102.4	183.9

第2表 航路別入域観光客数

区分 期間	総数		(1)	(2)	(3)	(4)	(5)	(6)	(7)	(8)	(9)	(10)	(11)	(12)	(13)	(14)	(15)	(16)	(17)	(18)	(19)	(20)	(21)	(22)	(23)	(24)	(25)
	東京	伊丹	関西	神戸	福岡	名古屋	札幌	鹿児島	北九州	仙台	福島	新潟	富山	小松	岡山	広島	高松	松山	高知	長崎	熊本	大分	宮崎	その他	外国		
20年10月	547,000	264,900	46,900	23,700	54,400	45,800	0	13,500	2,800	5,900	3,000	2,900	200	4,500	3,200	6,300	4,300	1,400	1,200	1,900	4,000	0	2,700	0	30,800		
19年10月	519,700	245,200	43,400	23,800	56,100	41,900	4,700	11,200	3,200	5,400	3,000	3,500	0	4,000	3,200	6,400	4,000	1,500	900	2,200	3,700	0	2,700	0	31,400		
増減数	27,300	19,700	4,400	3,500	△1,700	3,900	△4,700	2,300	△400	500	0	△600	0	500	0	△100	300	△100	300	△300	300	0	0	0	△600		
前年 同月比	105.3	108.0	124.0	99.6	97.0	109.3	皆減	120.5	87.5	109.3	100.0	82.9	皆増	112.5	100.0	98.4	107.5	93.3	133.3	86.4	108.1	0.0	100.0	0.0	98.1		
20年10月 構成比	100.0	48.4	4.1	8.6	4.3	9.9	0.0	2.5	0.5	1.1	0.5	0.5	0.0	0.8	0.6	1.2	0.8	0.3	0.2	0.3	0.7	0.0	0.5	0.0	5.6		
今年度	3,613,800	1,677,400	172,400	350,500	171,300	304,500	0	85,900	20,100	34,400	19,000	7,300	200	25,000	26,700	43,600	32,500	11,100	6,900	15,300	27,900	0	19,700	1,300	187,600		
前年度	3,452,800	1,604,000	175,000	312,300	188,600	287,400	19,100	84,200	19,900	34,600	18,400	8,300	0	25,400	30,200	45,500	21,700	12,000	6,400	15,200	27,600	7,200	18,600	0	121,800		
増減数	161,000	73,400	△2,600	38,200	△17,300	3,800	17,100	1,700	20,100	△200	600	△1,000	0	△400	△3,500	△1,900	10,800	△900	500	100	300	△7,200	1,100	0	65,800		
前年度 同期比	104.7	104.6	98.5	112.2	90.8	101.0	皆減	102.0	101.0	99.4	103.3	88.0	皆増	98.4	88.4	95.8	149.8	92.5	107.8	100.7	101.1	皆減	105.9	皆増	154.0		
今年度 構成比	100.0	46.4	4.8	9.7	4.7	10.3	8.4	2.4	0.6	1.0	0.5	0.2	0.0	0.7	0.7	1.2	0.9	0.3	0.2	0.4	0.8	0.0	0.5	0.0	5.2		
今年	5,095,000	2,377,800	231,700	489,800	244,100	537,600	446,700	0	118,000	28,100	54,200	15,200	200	34,200	36,400	63,500	45,400	15,800	9,800	22,900	40,200	0	28,200	3,700	225,700		
前年	4,911,900	2,255,600	248,100	436,200	257,900	535,600	421,100	43,900	27,900	59,000	26,200	17,000	0	35,300	40,400	65,400	34,300	17,100	9,100	22,400	40,200	14,500	26,300	2,800	145,700		
増減数	184,100	112,200	△16,400	53,600	△13,800	2,000	25,600	△1,900	28,100	△4,800	600	△1,800	0	△1,100	△4,000	△1,900	11,100	△1,300	700	500	0	△14,500	1,900	900	80,000		
前年 同期比	103.7	105.0	93.4	112.3	94.6	100.4	皆減	98.4	100.7	91.9	102.3	89.4	皆増	96.9	90.1	97.1	132.4	92.4	107.7	102.2	100.0	皆減	107.2	皆増	154.9		
今年 構成比	100.0	46.7	4.5	9.6	4.8	10.5	8.8	2.3	0.6	1.1	0.5	0.3	0.0	0.7	0.7	1.2	0.9	0.3	0.2	0.4	0.8	0.0	0.6	0.1	4.4		

注1 国内客には、沖縄県居住者は含まない。本土経由で来県する外国客を含む。

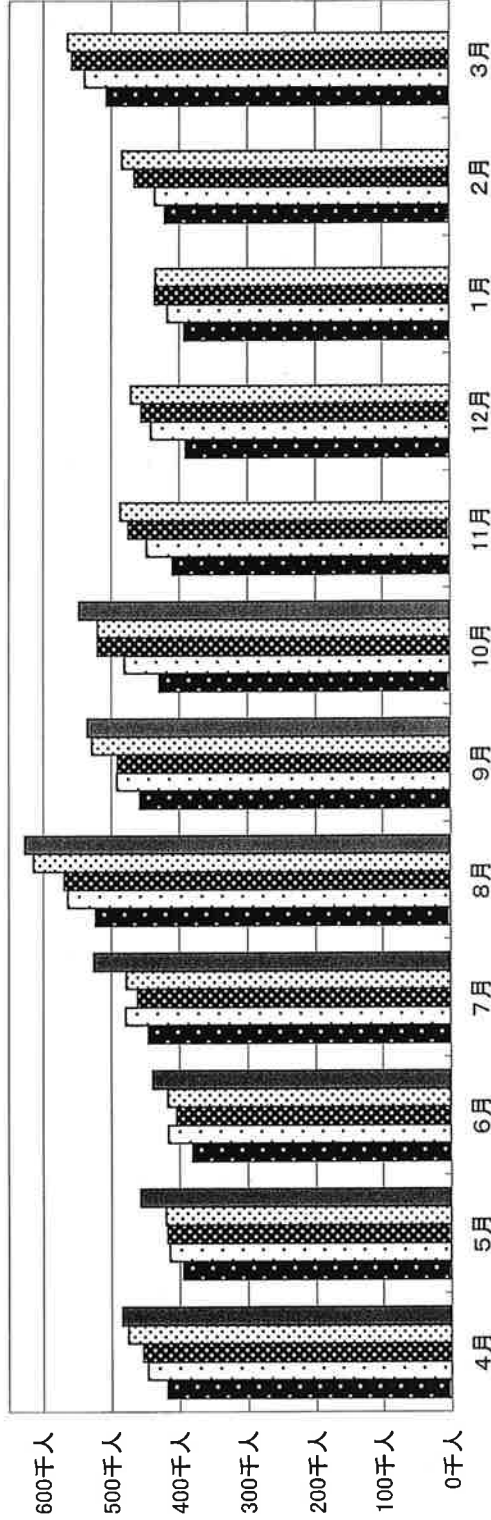
2 推計方法は、国内航路については、本土と本県間に航路を有する航空及び船舶各社の航路別旅客輸送実績に同航路における入域観光客の混在率(サンプリング調査)をデフレーターとして算出した。  
また、外国人については福岡入国管理局那覇支局の資料に基づき沖縄県が推計。(法務省の確報等に基づき遡って修正することがある。)

月別入域観光客数の推移(平成15年度～平成19年度)

(単位:人、%)

	実 数										前 年 度 比									
	平成16年度		平成17年度		平成18年度		平成19年度		平成20年度		16年度/15年度		17年度/16年度		18年度/17年度		19年度/18年度		20年度/19年度	
	月間	累計	月間	累計	月間	累計	月間	累計	月間	累計	月間	累計	月間	累計	月間	累計	月間	累計	月間	累計
4月	418,500	418,500	446,600	446,600	453,400	453,400	475,300	475,300	484,000	484,000	13.7	13.7	6.7	6.7	1.5	1.5	4.8	4.8	1.8	1.8
5月	395,000	813,500	414,400	861,000	417,900	871,300	420,400	895,700	456,900	940,900	13.3	13.5	4.9	5.8	0.8	1.2	0.6	2.8	8.7	5.0
6月	381,200	1,194,700	416,700	1,277,700	404,300	1,275,600	417,200	1,312,900	438,800	1,379,700	5.8	10.9	9.3	6.9	△3.0	△0.2	3.2	2.9	5.2	5.1
7月	445,400	1,640,100	478,700	1,756,400	461,300	1,736,900	477,600	1,790,500	525,400	1,905,100	△1.3	7.3	7.5	7.1	△3.6	△1.1	3.5	3.1	10.0	6.4
8月	523,400	2,163,500	563,600	2,320,000	569,200	2,306,100	614,200	2,404,700	626,700	2,531,800	△1.5	5.0	7.7	7.2	1.0	△0.6	7.9	4.3	2.0	5.3
9月	457,800	2,621,300	491,400	2,811,400	490,400	2,796,500	528,400	2,933,100	535,000	3,066,800	△7.1	2.7	7.3	7.3	△0.2	△0.5	7.7	4.9	1.2	4.6
10月	429,200	3,050,500	479,900	3,291,300	519,900	3,316,400	519,700	3,452,800	547,000	3,613,800	△3.7	1.7	11.8	7.9	8.3	0.8	△0.0	4.1	5.3	4.7
11月	409,900	3,460,400	447,200	3,738,500	474,500	3,790,900	486,300	3,939,100			△4.3	1.0	9.1	8.0	6.1	1.4	2.5	3.9		
12月	390,800	3,851,200	441,200	4,179,700	455,100	4,246,000	471,000	4,410,100			△2.6	0.6	12.9	8.5	3.2	1.6	3.5	3.9		
1月	392,400	4,243,600	417,300	4,597,000	435,800	4,681,800	434,700	4,844,800			3.5	0.9	6.3	8.3	4.4	1.8	△0.3	3.5		
2月	421,300	4,664,900	435,600	5,032,600	465,600	5,147,400	483,800	5,328,600			△3.4	0.5	3.4	7.9	6.9	2.3	3.9	3.5		
3月	506,700	5,171,600	538,900	5,571,500	557,700	5,705,100	563,700	5,892,300			4.2	0.8	6.4	7.7	3.5	2.4	1.1	3.3		
計	5,171,600	5,171,600	5,571,500	5,571,500	5,705,100	5,705,100	5,892,300	5,892,300	3,613,800	3,613,800	-	0.8	-	7.7	-	2.4	-	3.3	-	-

月別入域観光客数の推移  
(平成16年度～平成20年度)



■平成16年度 □平成17年度 ▨平成18年度 ▩平成19年度 ▪平成20年度

(単位:千人)

	4月	5月	6月	7月	8月	9月	10月	11月	12月	1月	2月	3月	計
平成16年度	418.5	395.0	381.2	445.4	523.4	457.8	429.2	409.9	390.8	392.4	421.3	506.7	5,171.6
平成17年度	446.6	414.4	416.7	478.7	563.6	491.4	479.9	447.2	441.2	417.3	435.6	538.9	5,571.5
平成18年度	453.4	417.9	404.3	461.3	569.2	490.4	519.9	474.5	455.1	435.8	465.6	557.7	5,705.1
平成19年度	475.3	420.4	417.2	477.6	614.2	528.4	519.7	486.3	471.0	434.7	483.8	563.7	5,892.3
平成20年度	484.0	456.9	438.8	525.4	626.7	535.0	547.0						3,613.8