

入域観光客統計概況

－平成19年3月分－

3月の入域観光客数は、557,700人。前年同月比は+3.5% (+18,800人) で、同月としては過去最高の記録となった。

1月～3月の入域観光客数は、1,459,100人。前年同期比は+4.8% (+67,300人) で、同期間の過去最高の記録となった。

1. 国内外別入域状況

国内：	550,900人	前年同月比	+18,200人	(+ 3.4%)
海外：	6,800人	前年同月比	+ 600人	(+ 9.7%)
合計：	557,700人	前年同月比	+18,800人	(+ 3.5%)

2. 主要航路別入域状況

東京：	253,800人	前年同月比	+17,400人 (+ 7.4%)	構成比45.5%
関西方面：	104,200人	前年同月比	△ 1,000人 (△ 1.0%)	構成比18.7%
(内訳)	伊丹：	26,700人	前年同月比 △ 9,800人 (△26.8%)	構成比 4.8%
	関西：	49,400人	前年同月比 + 5,600人 (+12.8%)	構成比 8.9%
	神戸：	28,100人	前年同月比 + 3,200人 (+12.9%)	構成比 5.0%
福岡方面：	64,100人	前年同月比	△ 2,600人 (△ 3.9%)	構成比11.5%
(内訳)	福岡：	60,700人	前年同月比 △ 4,300人 (△ 6.6%)	構成比 10.9%
	北九州：	3,400人	前年同月比 + 1,700人 (+100.0%)	構成比 0.6%
			(※新規路線平成18年3月16日～運航)	
名古屋：	53,300人	前年同月比	+ 2,700人 (+ 5.3%)	構成比 9.6%

3. 概況と見通し

国内客については、提供座席数の増えた東京、名古屋方面を中心に、3月下旬の春休み期間中に大幅に増加したことから、前年実績を上回った。

外国客については、台湾の航空会社の沖縄路線の販売強化、韓国からのインセンティブツアー等により、増加した。

今後の見通しとしては、国内客については、ゴールデンウィーク期間中の予約状況が好調であることから、堅調に推移するものと見込まれる。

外国客についても、台湾の航空会社の沖縄路線の販売強化が継続されていることから、堅調に推移するものと思われる。

担当：観光企画課 三和
TEL 098-866-2763
FAX 098-866-2767

(財) 沖縄観光コンベンションビューロー及び県各事務所のコメント (要旨)

1. 国内

東京事務所 (関東地区)

- 春休みを利用した学生のグループ旅行や卒業旅行が堅調であったこと、また、各旅行社の年度末におけるキャンペーン等の効果により、前年実績を上回った。
- 年度初めからオフシーズンに入るが、GW期間中を含め、ほぼ例年通りの需要が見込まれる。

大阪事務所 (関西地区)

- 春休みの卒業旅行や募集期間の短い企画商品が好調に推移したが、月間では前年をわずかに下回った。提供座席が伊丹便から関空便へ大きくシフトした影響もあると見込まれる。
- GW期間中の予約状況も好調に推移していることから、今後も好調に推移すると見込まれる。

福岡案内所 (九州・山口地区)

- 福岡-石垣直行便の運休による提供座席数の頭打ちの影響により、前年をわずかに下回った。
- 今後は、航空会社の沖縄キャンペーン (4/1~10/31) などにより個人・小グループは堅調に推移すると見込まれるが、機材の小さくなった影響が懸念される。

名古屋情報センター (名古屋地区)

- 提供座席数の増加が、前年実績を上回った要因と思われる。
- GW期間中も昨年を上回る予約状況となっており、堅調に推移するものと見込まれる。

2. 海外

台北事務所

- 3月から航空会社との連携による“沖縄リゾートショッピング共同プロモーション”、及び“統一パック商品”の販売始まったことにより、前年実績を上回った。
- “沖縄リゾートショッピング共同プロモーション”及び“統一パック商品”が好調に推移していることから、個人客、団体客ともに順調に推移するものと見込まれる。

韓国事務所

- 減便の影響で個人客の送客が厳しい状況の中で、チャーター便を活用した団体の送客や大小のインセンティブツアーの実現により、前年実績を大きく上回った。
- 今後は、減便の影響やホテルの確保難等から、団体の送客増は厳しい状況にあるが、個人のパッケージツアーなどは順調に推移するものと見込まれる。

上海事務所

- 特にツアーの造成等がなく、微増にとどまった。
- 労働節の連休 (5/1~5/6) を利用したチャーター便が5月1日及び2日にそれぞれ1便ずつ予定されており、前年同期より1便増となっているため、入域客数の伸びが予想される。

入城観光客統計月報 (平成19年3月分)

第1表 入城者数 (単位:人、%)

年月	区分	入城者数		観光客数		内	
		総数	総数	外国	国内		
実月	19年3月	618,400	557,700	550,900	6,800	60,700	
	18年3月	597,000	538,900	532,700	6,200	58,100	
	増減数	21,400	18,800	18,200	600	2,600	
間	前年比	103.6	103.5	103.4	109.7	104.5	
	19年3月	1,618,100	1,459,100	1,435,200	23,900	159,000	
	累	18年3月	1,542,300	1,391,800	1,371,300	20,500	150,500
数計	増減数	75,800	67,300	63,900	3,400	8,500	
	前年比	104.9	104.8	104.7	116.6	105.6	
	今月	100.0	90.2	89.1	1.1	9.8	
構成比		累計	100.0	90.2	88.7	1.5	9.8

第2表 空海路別入城観光客数 (単位:人、%)

年月	区分	空路		海路		外国
		総数	総数	外国	国内	
実月	19年3月	557,700	550,900	6,800	548,100	1,400
	18年3月	538,900	532,700	6,200	529,400	1,900
	増減数	18,800	18,200	600	19,800	3,300
間	前年比	103.5	103.4	109.7	103.7	80.8
	19年3月	1,459,100	1,435,200	23,900	1,447,000	7,500
	累	18年3月	1,391,800	1,371,300	20,500	1,380,200
数計	増減数	67,300	63,900	3,400	66,800	△600
	前年比	104.8	104.7	116.6	104.8	92.6
	今月	100.0	98.8	1.2	99.2	0.5
構成比		累計	100.0	98.4	99.2	0.5

入城観光客統計月報(平成19年3月分)

第3表 航路別入城観光客数

年月	区分	入城観光客数																									
		(1)	(2)	(3)	(4)	(5)	(6)	(7)	(8)	(9)	(10)	(11)	(12)	(13)	(14)	(15)	(16)	(17)	(18)	(19)	(20)	(21)	(22)	(23)	(24)		
19年3月	総数	557,700	253,800	26,700	49,400	28,100	60,700	53,300	9,100	13,700	3,400	9,300	2,700	3,600	0	3,800	3,700	7,300	5,100	1,900	1,100	2,600	4,300	3,400	2,700	1,200	6,800
	増減数	18,800	17,400	△9,800	5,600	3,200	△4,300	2,700	△1,500	200	1,700	6,700	2,700	3,600	0	100	△100	0	△400	△100	△200	△200	400	600	0	300	600
18年3月	前年比	103.5	107.4	73.2	112.8	112.9	93.4	105.3	85.8	101.5	200.0	138.8	100.0	100.0	0.0	102.7	97.4	100.0	92.7	95.0	84.6	92.9	110.3	121.4	100.0	133.3	109.7
	増減率	1.45%	1.61%	-7.3%	1.13%	1.13%	-4.3%	2.7%	-1.5%	0.2%	1.7%	6.7%	2.7%	3.6%	0%	0.1%	-0.1%	0%	-0.4%	-0.1%	-0.2%	0.4%	0.6%	0%	0%	0.3%	0.6%
累計	18年3月	1,391,800	608,100	109,200	118,600	36,700	174,500	129,400	26,000	34,500	1,700	21,500	8,100	8,300	100	9,500	10,100	18,900	12,900	4,800	3,100	7,100	11,800	7,000	7,600	1,800	20,500
	増減数	67,300	53,500	△36,100	5,300	32,600	△8,300	4,300	△1,200	1,200	8,000	2,900	△300	400	△100	400	100	1,000	△300	300	△400	100	800	300	100	1,000	3,400
構成比	前年比	104.8	108.8	66.9	104.5	188.8	95.2	103.3	95.4	103.5	470.6	113.5	96.3	104.8	0.0	104.2	101.0	105.3	97.7	106.3	87.1	101.4	106.8	104.3	101.3	155.6	116.6
	今月	100.0	45.5	4.8	8.9	5.0	10.9	9.6	1.6	2.5	0.6	1.7	0.5	0.6	0.0	0.7	0.7	1.3	0.9	0.3	0.2	0.5	0.8	0.6	0.5	0.2	1.2
累計		100.0	45.3	5.0	8.5	4.7	11.4	9.2	1.7	2.4	0.5	1.7	0.5	0.6	0.0	0.7	0.7	1.4	0.9	0.3	0.2	0.5	0.9	0.5	0.5	0.2	1.6

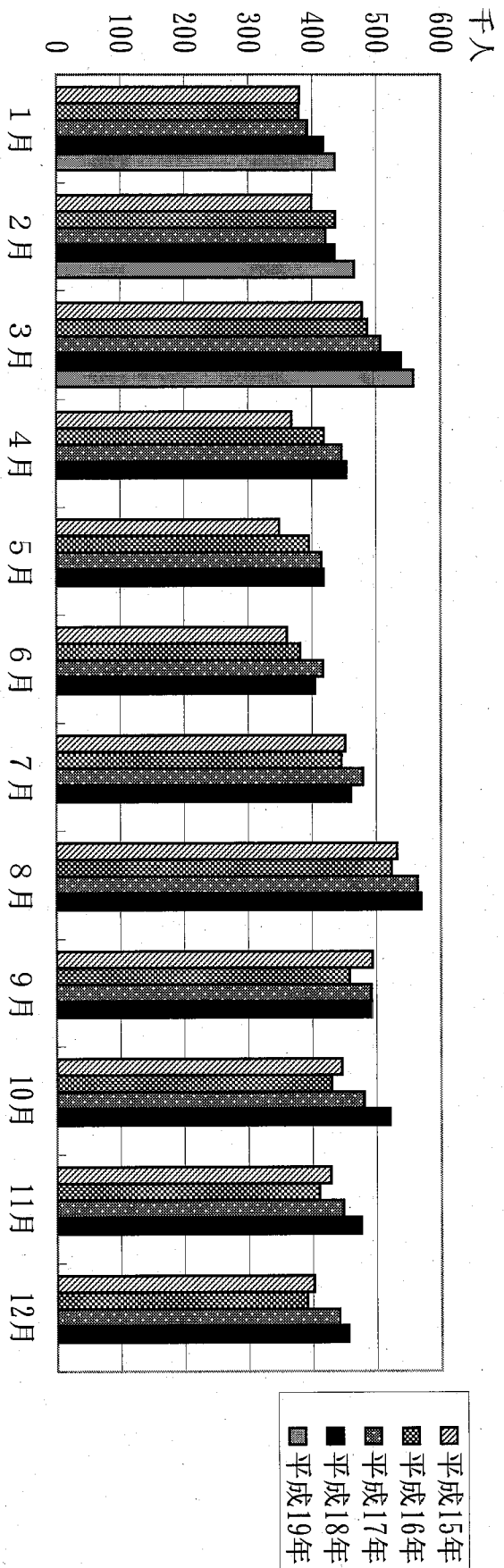
- 注 1 県外客には、本土経由で来県する外国客も含まれる。
 2 累計は、本年1月1日から当月末までの合計である。
 3 推計方法は、国内航路については、本土と本県間に航路を有する航空及び船舶各社の航路別旅客輸送実績に同航路における入城観光客の滞在率(サンプリング調査)をデフレーターとして算出した。
 また、外国航路については福岡入国管理局那覇支局の速報によるが、法務省の確報に基づき適って修正することがある。

月別入域観光客数の推移（平成15年～平成19年）

（単位：人、％）

	実 数						前 年 比													
	平成15年		平成16年		平成17年		平成18年		平成19年		15年/14年		16年/15年		17年/16年		18年/17年		19年/18年	
	月間	累計	月間	累計	月間	累計	月間	累計	月間	累計	月間	累計	月間	累計	月間	累計	月間	累計	月間	累計
1月	379,800	379,800	379,200	379,200	392,400	392,400	417,300	417,300	435,800	435,800	13.4	13.4	△0.2	△0.2	3.5	3.5	6.3	6.3	4.0	4.4
2月	399,400	779,200	436,300	815,500	421,300	813,700	435,600	852,900	465,600	901,400	1.0	6.7	9.2	4.7	△3.4	△0.2	3.4	4.8	6.9	5.7
3月	477,800	1,257,000	486,500	1,302,000	506,700	1,320,400	538,900	1,391,800	557,700	1,459,100	3.5	5.4	1.8	3.6	4.2	1.4	6.4	5.4	3.5	4.9
4月	368,000	1,625,000	418,500	1,720,500	446,600	1,767,000	453,400	1,845,200			△3.2	3.3	13.7	5.9	6.7	2.7	1.5	4.4		
5月	348,700	1,973,700	395,000	2,115,500	414,400	2,181,400	417,900	2,263,100			1.7	3.0	13.3	7.2	4.9	3.1	0.8	3.7		
6月	360,200	2,333,900	381,200	2,496,700	416,700	2,598,100	404,300	2,667,400			△1.7	2.3	5.8	7.0	9.3	4.1	△3.0	2.7		
7月	451,300	2,785,200	445,400	2,942,100	478,700	3,076,800	460,400	3,127,800			13.8	4.0	△1.3	5.6	7.5	4.6	△3.8	1.7		
8月	531,600	3,316,800	523,400	3,465,500	563,600	3,640,400	569,200	3,697,000			5.1	4.2	△1.5	4.5	7.7	5.0	1.0	1.6		
9月	493,000	3,809,800	457,800	3,923,300	491,400	4,131,800	490,400	4,187,400			11.0	5.0	△7.1	3.0	7.3	5.3	△0.2	1.3		
10月	445,500	4,255,300	429,200	4,352,500	479,900	4,611,700	519,900	4,707,300			11.7	5.7	△3.7	2.3	11.8	6.0	8.3	2.1		
11月	428,100	4,683,400	409,900	4,762,400	447,200	5,058,900	474,500	5,181,800			8.5	5.9	△4.3	1.7	9.1	6.2	6.1	2.4		
12月	401,300	5,084,700	390,800	5,153,200	441,200	5,500,100	455,100	5,636,900			△2.7	5.2	△2.6	1.3	12.9	6.7	3.2	2.5		
計	—	5,084,700	—	5,153,200	—	5,500,100	—	5,636,900	—	1,459,100	—	5.2	—	1.3	—	6.7	—	2.5	—	5.7

月別入城観光客数の推移 (平成15年～平成19年)



	1月	2月	3月	4月	5月	6月	7月	8月	9月	10月	11月	12月	計
平成15年	379.8	399.4	477.8	368.0	348.7	360.2	451.3	531.6	493.0	445.5	428.1	401.3	5,084.7
平成16年	379.2	436.3	486.5	418.5	395.0	381.2	445.4	523.4	457.8	429.2	409.9	390.8	5,153.2
平成17年	392.4	421.3	506.7	446.6	414.4	416.7	478.7	563.6	491.4	479.9	447.2	441.2	5,500.1
平成18年	417.3	435.6	538.9	453.4	417.9	404.3	460.4	569.2	490.4	519.9	474.5	455.1	5,636.9
平成19年	435.8	465.6	557.7										1,459.1

(単位：千人)