

# 入域観光客統計概況

## －平成19年1月分－

1月の入域観光客数は、435,800人。前年同月比は+4.4% (+18,500人)で、同月としては過去最高の記録となった。

### 1. 国内外別入域状況

国内：	428,700人	前年同月比	+19,500人	(+ 4.8%)
海外：	7,100人	前年同月比	△1,000人	(△ 12.3%)
合計：	435,800人	前年同月比	+18,500人	(+ 4.4%)

### 2. 主要航路別入域状況

東京：	197,000人	前年同月比	+14,200人 (+ 7.8%)	構成比45.2%	
関西方面：	79,600人	前年同月比	+ 3,300人 (+ 4.3%)	構成比18.3%	
(内訳)	伊丹：	23,300人	前年同月比	△14,100人 (△37.7%)	構成比 5.3%
	関西：	35,900人	前年同月比	△ 3,000人 (△ 7.7%)	構成比 8.2%
	神戸：	20,400人	新規路線 (平成18年2月16日～運航)	構成比 4.7%	
福岡方面：	52,100人	前年同月比	△ 1,700人 (△ 3.2%)	構成比12.0%	
(内訳)	福岡：	49,900人	前年同月比	△3,900人 (△ 7.2%)	構成比11.5%
	北九州：	2,200人	新規路線 (平成18年3月16日～運航)	構成比 0.5%	
名古屋：	39,700人	前年同月比	+ 1,100人 (+ 2.8%)	構成比 9.1%	
札幌：	8,000人	前年同月比	+ 1,100人 (+15.9%)	構成比 1.8%	

### 3. 概況と見通し

復帰後の沖縄への入域観光客数は累計1億人を突破した。

国内客については、航空会社の沖縄キャンペーンもあり、中旬及び下旬の入域観光客数が好調に推移したことから前年実績を上回った。外国客については、ツアーの企画の減少により前年実績を下回った。

今後の見通しとしては、国内客については、プロ野球等の春季キャンプが行われていること、個人旅行商品の予約状況も順調であることから好調に推移するものと思われる。

外国客についても、旧正月の時期にチャーター便が企画されていることから、堅調に推移するものと思われる。

担当：観光企画課 糸洲  
TEL 098-866-2763  
FAX 098-866-2767

(財) 沖縄観光コンベンションビューロー及び県各事務所のコメント (要旨)

1. 国内

東京事務所 (関東地区)

- イベント関連の旅行商品の集客が好調だったこと、団体旅行商品が順調に伸びたことにより、前年実績を大幅に上回った。
- 3連休を中心に好調であること、プロ野球の春季キャンプが行われていること、大手旅行社等の沖縄キャンペーンも好調なことから順調に推移するものと思われる。

大阪事務所 (関西地区)

- 正月休みに順調に伸びたこと、暖冬による雪不足の影響により旅行先を沖縄へ変更した人も多く好調に推移した。
- プロ野球の春季キャンプや航空会社等の沖縄キャンペーンもあり、順調に推移すると思われる。

福岡案内所 (九州・山口地区)

- 低価格の旅行商品の売れ行きは良いが、大口の団体旅行の予約があまり見られないことから、前年実績を下回った。
- 団体旅行の動きが鈍く、苦戦が懸念されるが、大手旅行代理店がリゾートウエディングに力を入れはじめている。

名古屋情報センター (名古屋地区)

- 正月休みを利用する旅行者が多く上旬が特に好調であったことから、前年実績を上回った。
- 避寒地のイメージが定着しつつある中、好調に推移するものと思われる。

北海道観光・物産情報センター (北海道地区)

- プロ野球の春季キャンプ関連の団体募集型商品や個人型商品が好調に推移したことにより、前年実績を大幅に上回った。
- 3月までは沖縄方面への動向が活発化する時期を迎え、多様な商品の販売が強化されており、好調に推移すると思われる。

2. 海外

台北事務所

- リゾートショッピングや日本一早い桜祭りの報道がなされ、個人型商品が若干増加したが、全体的には前年実績比減少した。
- 2月の春節時期の連休が昨年より長く設定があること、チャーター便の計画があることから増加が期待される。

韓国事務所

- 前年まであったゴルフツアーが今年度は企画されていないため、前年実績比減少した
- 2月下旬からの減便による提供座席数減少により商品造成が厳しくなることから懸念される。

上海事務所

- 前年にあった社員旅行などがなかったこと、オフシーズンにあたっていることから、前年実績を下回った。
- 商品造成の厳しい状況が続いていることから伸び悩みが懸念されるが、今後とも更なるプロモーションを推進する。

# 入域観光客統計月報(平成19年1月分)

第1表 入域者数 (単位:人、%)

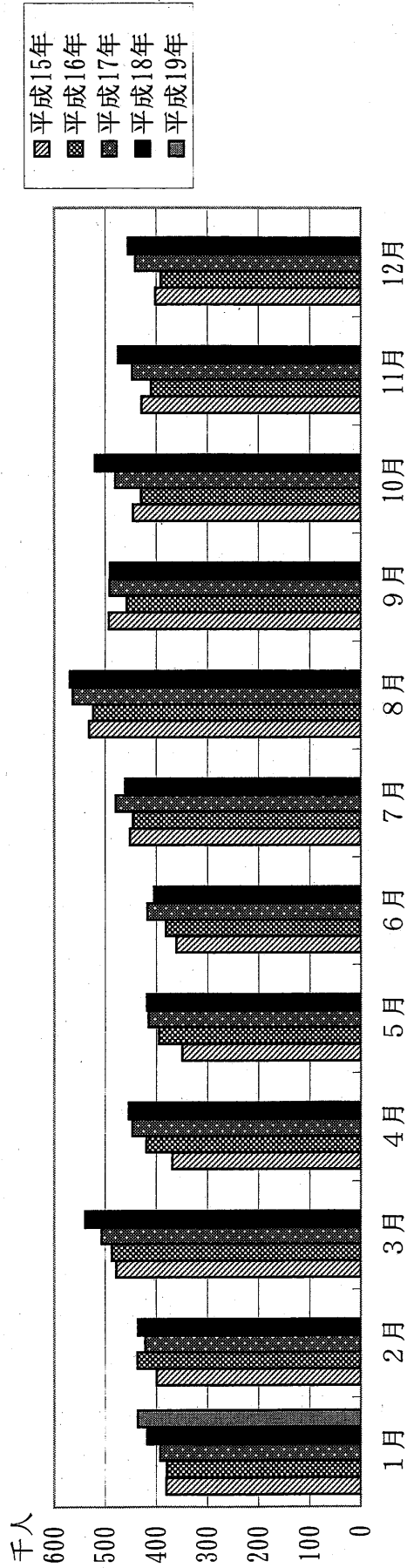
年月	区分		入域者数		入域観光客数	
	総数	入域者	総数	入域者	県外	国内
19年1月	485,300	435,800	428,700	7,100	49,500	
18年1月	464,000	417,300	409,200	8,100	46,700	
間	増減数	21,300	18,500	19,500	△1,000	2,800
	前年比	104.6	104.4	104.8	87.7	106.0
19年1月	485,300	435,800	428,700	7,100	49,500	
18年1月	464,000	417,300	409,200	8,100	46,700	
数	増減数	21,300	18,500	19,500	△1,000	2,800
	前年比	104.6	104.4	104.8	87.7	106.0
今月	100.0	89.8	88.3	1.5	10.2	
構成比	累計	100.0	89.8	88.3	1.5	10.2

第2表 空海路別入域観光客数 (単位:人、%)

年月	区分		空路		海路	
	総数	入域者	総数	入域者	総数	入域者
19年1月	435,800	428,700	7,100	432,600	6,300	2,400
18年1月	417,300	409,200	8,100	413,500	7,200	2,900
間	増減数	18,500	19,500	19,100	△900	△500
	前年比	104.4	104.8	104.6	87.5	82.8
19年1月	435,800	428,700	7,100	432,600	6,300	2,400
18年1月	417,300	409,200	8,100	413,500	7,200	2,900
数	増減数	18,500	19,500	19,100	△900	△500
	前年比	104.4	104.8	104.6	87.5	82.8
今月	100.0	98.4	1.6	99.3	1.4	0.6
構成比	累計	100.0	98.4	99.3	1.4	0.6



月別入域観光客数の推移（平成15年～平成19年）



(単位：千人)

	1月	2月	3月	4月	5月	6月	7月	8月	9月	10月	11月	12月	計
平成15年	379.8	399.4	477.8	368.0	348.7	360.2	451.3	531.6	493.0	445.5	428.1	401.3	5,084.7
平成16年	379.2	436.3	486.5	418.5	395.0	381.2	445.4	523.4	457.8	429.2	409.9	390.8	5,153.2
平成17年	392.4	421.3	506.7	446.6	414.4	416.7	478.7	563.6	491.4	479.9	447.2	441.2	5,500.1
平成18年	417.3	435.6	538.9	453.4	417.9	404.3	460.4	569.2	490.4	519.9	474.5	455.1	5,636.9
平成19年	435.8												435.8

月別入域観光客数の推移（平成15年～平成19年）

（単位：人、％）

	実 数												前 年 比								
	平成15年		平成16年		平成17年		平成18年		平成19年		15年/14年		16年/15年		17年/16年		18年/17年		19年/18年		
	月間	累計	月間	累計	月間	累計	月間	累計	月間	累計	月間	累計	月間	累計	月間	累計	月間	累計	月間	累計	
1月	379,800	379,800	379,200	379,200	392,400	392,400	417,300	417,300	435,800	435,800	13.4	13.4	△0.2	△0.2	3.5	3.5	6.3	6.3	4.4	4.4	4.4
2月	399,400	779,200	436,300	815,500	421,300	813,700	435,600	852,900			1.0	6.7	9.2	4.7	△3.4	△0.2	3.4	4.8			
3月	477,800	1,257,000	486,500	1,302,000	506,700	1,320,400	538,900	1,391,800			3.5	5.4	1.8	3.6	4.2	1.4	6.4	5.4			
4月	368,000	1,625,000	418,500	1,720,500	446,600	1,767,000	453,400	1,845,200			△3.2	3.3	13.7	5.9	6.7	2.7	1.5	4.4			
5月	348,700	1,973,700	395,000	2,115,500	414,400	2,181,400	417,900	2,263,100			1.7	3.0	13.3	7.2	4.9	3.1	0.8	3.7			
6月	360,200	2,333,900	381,200	2,496,700	416,700	2,598,100	404,300	2,667,400			△1.7	2.3	5.8	7.0	9.3	4.1	△3.0	2.7			
7月	451,300	2,785,200	445,400	2,942,100	478,700	3,076,800	460,400	3,127,800			13.8	4.0	△1.3	5.6	7.5	4.6	△3.8	1.7			
8月	531,600	3,316,800	523,400	3,465,500	563,600	3,640,400	569,200	3,697,000			5.1	4.2	△1.5	4.5	7.7	5.0	1.0	1.6			
9月	493,000	3,809,800	457,800	3,923,300	491,400	4,131,800	490,400	4,187,400			11.0	5.0	△7.1	3.0	7.3	5.3	△0.2	1.3			
10月	445,500	4,255,300	429,200	4,352,500	479,900	4,611,700	519,900	4,707,300			11.7	5.7	△3.7	2.3	11.8	6.0	8.3	2.1			
11月	428,100	4,683,400	409,900	4,762,400	447,200	5,058,900	474,500	5,181,800			8.5	5.9	△4.3	1.7	9.1	6.2	6.1	2.4			
12月	401,300	5,084,700	390,800	5,153,200	441,200	5,500,100	455,100	5,636,900			△2.7	5.2	△2.6	1.3	12.9	6.7	3.2	2.5			
計	--	5,084,700	--	5,153,200	--	5,500,100	--	5,636,900	435,800	435,800	--	5.2	--	1.3	--	6.7	--	2.5	--	4.4	4.4