

平成18年入域観光客統計概況

平成19年1月18日
沖縄県観光商工部

平成18年入域観光客数	5,636,900人(過去最高)
・対前年比	+2.5%(+136,800人)

1. 国内外・主要航路別入域状況

国内:	5,544,400人(対前年比 + 3.4%)
国外:	92,500人(同 Δ 32.2%)
合計:	5,636,900人(同 + 2.5%)

〈国内主要航路別状況〉

東京(方面)	:	2,571,400人(対前年比 + 4.6%)
関西(方面)	:	1,095,400人(同 + 5.1%)
福岡(方面)	:	679,200人(同 Δ 0.2%)
名古屋	:	486,300人(同 + 1.8%)
札幌	:	71,000人(同 Δ 2.9%)

2. 平成18年の概況

国内客については、新空港の開港に伴う新規路線開設による輸送能力の増加、宿泊施設の増加、官民一体となった誘客キャンペーン、修学旅行の増加、沖縄の自然風土、独自の音楽、芸能文化などに引き続き全国の関心が集まっていることを背景に、県内外の豪雨災害の影響にもかかわらず、554万4,400人と対前年比プラス3.4%、18万800人増加した。

外国客については、前年実績を下回ったが、韓国から初めて1万人を超える入域観光客数を迎え、中国についても着実に実績を上げてきている。

年間の入域観光客数は、海外からの定期クルーズ船の運休があったにもかかわらず、国内旅行客の伸びに支えられ、ほぼ目標を達成した。

〈主な要因〉

- 新規路線の開設による提供座席数の増加
- 宿泊施設数の増加
- 官民一体となった誘客キャンペーン
- 修学旅行の増加
- 第4回太平洋・島サミット、第4回世界のウチナーンチュ大会の開催
- 沖縄の音楽、文化、芸能、食材等への全国的な関心の継続

入域観光客統計概況

－平成18年12月分－

12月の入域観光客数は、455,100人。前年同月比は+3.2% (+13,900人)で、同月としては過去最高の記録となった。

1. 国内外別入域状況

国内：	449,400人	前年同月比	+14,400人	(+ 3.3%)
海外：	5,700人	前年同月比	△ 500人	(△ 8.1%)
合計：	455,100人	前年同月比	+13,900人	(+ 3.2%)

2. 主要航路別入域状況

東京：	217,000人	前年同月比	+13,900人	(+ 6.8%)	構成比47.7%
関西方面：	77,900人	前年同月比	+ 100人	(+ 0.1%)	構成比17.1%
(内訳) 伊丹：	23,800人	前年同月比	△17,300人	(△42.1%)	構成比 5.2%
関西：	37,000人	前年同月比	+ 300人	(+ 0.8%)	構成比 8.1%
神戸：	17,100人	新規路線	(平成18年2月16日～運航)		構成比 3.8%
福岡方面：	55,700人	前年同月比	△ 1,100人	(△ 1.9%)	構成比12.2%
(内訳) 福岡：	53,700人	前年同月比	△3,100人	(△ 5.5%)	構成比11.8%
北九州：	2,000人	新規路線	(平成18年3月16日～運航)		構成比 0.4%
名古屋：	39,300人	前年同月比	+ 200人	(+ 0.5%)	構成比 8.6%
札幌：	6,400人	前年同月比	+ 100人	(+ 1.6%)	構成比 1.4%

3. 概況と見通し

国内客については、修学旅行生が増加したこと、年末の入域観光客数が好調に推移したことにより、前年実績を上回ったが、外国客については、全体としては前年実績を下回った。

今後の見通しとしては、国内客については、年始の入域観光客数が好調なこと、個人旅行商品の予約状況も好調なことから堅調に推移すると思われる。

外国客についても、ツアーの企画もあることなどから、堅調に推移するものと思われる。

担当：観光企画課 糸洲
TEL 098-866-2763
FAX 098-866-2767

(財) 沖縄観光コンベンションビューロー及び県各事務所のコメント (要旨)

1. 国内

東京事務所 (関東地区)

- 修学旅行が好調に伸びたこと及びスポーツイベントの開催があったこと等から順調に推移し、前年実績を上回った。
- 3連休を中心に好調であること、イベント関連の旅行商品の予約状況も良いことから順調に推移するものと思われる。

大阪事務所 (関西地区)

- 神戸空港開港1周年キャンペーンを航空会社及び旅行社が行っていることにより、堅調に推移した。
- 阪神タイガース応援ツアーの企画もあり、堅調に推移すると思われる。

福岡案内所 (九州・山口地区)

- 年末の予約状況は前年よりやや好調であったが、近県への温泉旅行等の需要が高く、前年実績を下回った。
- 低価格の旅行商品の状況が良いが、大口の団体旅行の予約があまり見られないことから、苦戦が懸念される。

名古屋情報センター (名古屋地区)

- 避寒地を求める年配客を中心とした団体旅行商品及び若年層のフリーパック商品が堅調に推移したことから前年実績を上回った。
- 最も寒い時期をこれから迎えるため避寒地のイメージが定着しつつある中、好調に推移するものと思われる。

北海道観光・物産情報センター (北海道地区)

- 直行便は機内サービスの付加による効果もあり若干増加し、経路便利用商品を含めたマーケットも堅調に推移した。
- 北海道日本ハムファイターズが日本一になったことにより、名護キャンプ観戦ツアーの新商品が大々的に売り出されていること及び他にも多様な商品の販売が強化されており、前年実績を上回ることが期待される。

2. 海外

台北事務所

- 12月の首都台北及び高雄の市長選挙及び、台湾-日本の他地域への路線の定期便の増加の影響があり、前年実績比減少した。
- 2月の春節時期の連休が昨年より長く設定があること、チャーター便の計画があることから若干の増加が期待される。

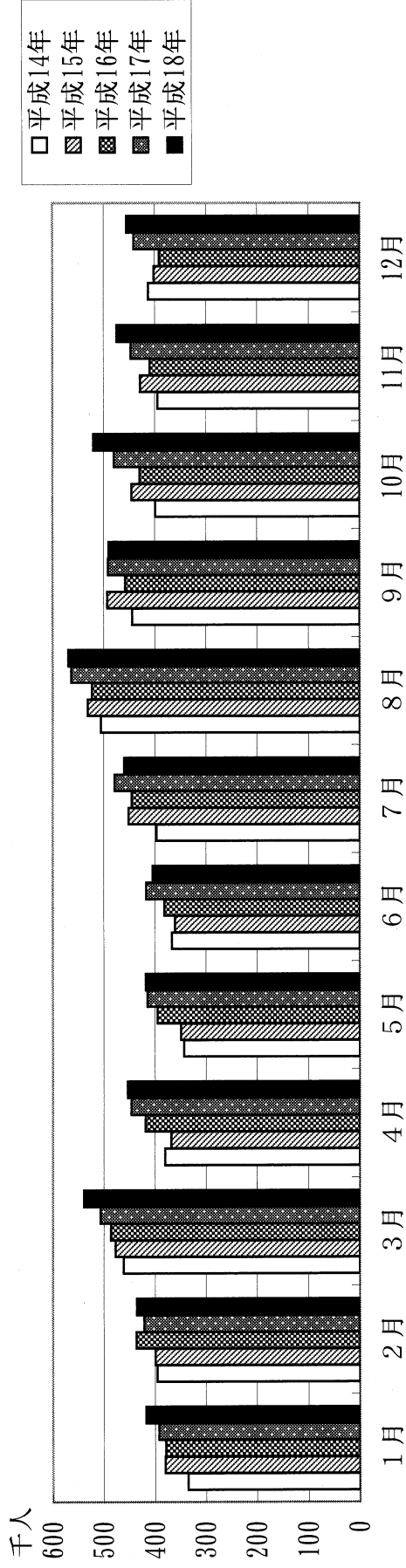
韓国事務所

- 提供座席数が増えたことにより、冬場のシーズンに向けての商品造成が可能になったこと及びツアーの企画が好調なことから前年実績を大幅に上回った。
- 予約状況から順調に推移するものと思われるが、前年までであったゴルフツアーが今年度は企画されていないため、その影響が懸念される。

上海事務所

- オフシーズンにあたり、パックツアーの販売も特になかったため、前年実績を下回った。
- 商品造成の厳しい状況が続いていることから伸び悩みが懸念されるが、沖縄の知名度は向上しており、今後とも更なるプロモーションを推進する。

月別入域観光客数の推移（平成14年～平成18年）



(単位：千人)

	1月	2月	3月	4月	5月	6月	7月	8月	9月	10月	11月	12月	計
平成14年	334.9	395.6	461.8	380.2	343.0	366.3	396.6	505.8	444.3	398.9	394.6	412.5	4,834.5
平成15年	379.8	399.4	477.8	368.0	348.7	360.2	451.3	531.6	493.0	445.5	428.1	401.3	5,084.7
平成16年	379.2	436.3	486.5	418.5	395.0	381.2	445.4	523.4	457.8	429.2	409.9	390.8	5,153.2
平成17年	392.4	421.3	506.7	446.6	414.4	416.7	478.7	563.6	491.4	479.9	447.2	441.2	5,500.1
平成18年	417.3	435.6	538.9	453.4	417.9	404.3	460.4	569.2	490.4	519.9	474.5	455.1	5,636.9

月別入域観光客数の推移（平成14年～平成18年）

（単位：人、％）

	実 数						前 年 比													
	平成14年		平成15年		平成16年		平成17年		平成18年		14年／13年		15年／14年		16年／15年		17年／16年		18年／17年	
	月間	累計	月間	累計	月間	累計	月間	累計	月間	累計	月間	累計	月間	累計	月間	累計	月間	累計	月間	累計
1月	334,900	334,900	379,800	379,800	379,200	379,200	392,400	392,400	417,300	417,300	△2.8	△2.8	13.4	13.4	△0.2	△0.2	3.5	3.5	6.3	6.3
2月	395,600	730,500	399,400	779,200	436,300	815,500	421,300	813,700	435,600	852,900	4.9	1.2	6.7	6.7	9.2	4.7	△3.4	△0.2	3.4	4.8
3月	461,800	1,192,300	477,800	1,257,000	486,500	1,302,000	506,700	1,320,400	538,900	1,391,800	7.1	3.4	5.4	5.4	1.8	3.6	4.2	1.4	6.4	5.4
4月	380,200	1,572,500	368,000	1,625,000	418,500	1,720,500	446,600	1,767,000	453,400	1,845,200	△0.5	2.5	3.3	3.3	13.7	5.9	6.7	2.7	1.5	4.4
5月	343,000	1,915,500	348,700	1,973,700	395,000	2,115,500	414,400	2,181,400	417,900	2,263,100	1.8	2.3	3.0	3.0	13.3	7.2	4.9	3.1	0.8	3.7
6月	366,300	2,281,800	360,200	2,333,900	381,200	2,496,700	416,700	2,598,100	404,300	2,667,400	3.2	2.5	2.3	2.3	5.8	7.0	9.3	4.1	△3.0	2.7
7月	396,600	2,678,400	451,300	2,785,200	445,400	2,942,100	478,700	3,076,800	460,400	3,127,800	△3.1	1.6	4.0	4.0	△1.3	5.6	7.5	4.6	△3.8	1.7
8月	505,800	3,184,200	531,600	3,316,800	523,400	3,465,500	563,600	3,640,400	569,200	3,697,000	0.9	1.5	4.2	4.2	△1.5	4.5	7.7	5.0	1.0	1.6
9月	444,300	3,628,500	493,000	3,809,800	457,800	3,923,300	491,400	4,131,800	490,400	4,187,400	11.4	2.6	5.0	5.0	△7.1	3.0	7.3	5.3	△0.2	1.3
10月	398,900	4,027,400	445,500	4,255,300	429,200	4,352,500	479,900	4,611,700	519,900	4,707,300	31.5	4.9	5.7	5.7	△3.7	2.3	11.8	6.0	8.3	2.1
11月	394,600	4,422,000	428,100	4,683,400	409,900	4,762,400	447,200	5,058,900	474,500	5,181,800	39.2	7.3	5.9	5.9	△4.3	1.7	9.1	6.2	6.1	2.4
12月	412,500	4,834,500	401,300	5,084,700	390,800	5,153,200	441,200	5,500,100	455,100	5,636,900	32.8	9.0	5.2	5.2	△2.6	1.3	12.9	6.7	3.2	2.5
計	—	4,834,500	—	5,084,700	—	5,153,200	—	5,500,100	—	5,636,900	—	9.0	5.2	5.2	—	1.3	—	6.7	—	2.5

入域観光客統計月報(平成18年12月分)

第1表 入域者数 (単位:人、%)

年月	区分		入域者数			
	総数	入域者	数	外国	国内	
18年12月	505,000	455,100	449,400	5,700	49,900	
17年12月	488,400	441,200	435,000	6,200	47,200	
間	増減数	16,600	13,900	△500	2,700	
	前年比	103.4	103.2	103.3	91.9	105.7
18年12月	6,253,500	5,636,900	5,544,400	92,500	616,600	
17年12月	6,099,600	5,500,100	5,363,600	136,500	599,500	
数	増減数	153,900	136,800	180,800	△44,000	17,100
	前年比	102.5	102.5	103.4	67.8	102.9
	今月	100.0	90.1	89.0	1.1	9.9
	構成比	100.0	90.1	88.7	1.5	9.9

第2表 空海路別入域観光客数 (単位:人、%)

年月	区分			空路			海路			
	総数	数	外国	数	県	外国	数	県	外国	
18年12月	455,100	449,400	5,700	451,800	447,200	4,600	3,300	2,200	1,100	
17年12月	441,200	435,000	6,200	437,700	432,500	5,200	3,500	2,500	1,000	
間	増減数	13,900	△500	14,100	14,700	△600	△200	△300	100	
	前年比	103.2	103.3	91.9	103.2	103.4	88.5	94.3	88.0	110.0
18年12月	5,636,900	5,544,400	92,500	5,577,400	5,510,200	67,200	59,500	34,200	25,300	
17年12月	5,500,100	5,363,600	136,500	5,390,700	5,326,200	64,500	109,400	37,400	72,000	
数	増減数	136,800	180,800	186,700	184,000	2,700	△49,900	△3,200	△46,700	
	前年比	102.5	103.4	67.8	103.5	103.5	104.2	54.4	91.4	35.1
	今月	100.0	98.7	1.3	99.3	98.3	1.0	0.7	0.5	0.2
	構成比	100.0	98.4	1.6	98.9	97.8	1.2	1.1	0.6	0.4

入城観光客統計月報(平成18年12月分)

第1表 入城者数 (単位:人、%)

年月	入城者数			
	区内	区外	海外	国外
18年12月	508,000	451,800	448,400	5,700
17年12月	488,400	441,200	435,000	6,200
増減数	19,600	10,600	13,400	△500
前年比	103.4	103.3	103.3	91.9
18年12月	6,038,800	5,544,000	5,544,000	92,500
17年12月	6,038,800	5,544,000	5,544,000	92,500
増減数	158,900	138,800	138,800	△44,000
前年比	102.5	102.5	103.4	67.8
今月	100.0	90.1	89.0	1.1
構成比	100.0	90.1	88.7	1.5

第2表 空海路別入城観光客数 (単位:人、%)

年月	空海路別入城観光客数															
	総数	海外	国外	松山	高松	高松	高松	高松	高松	高松	高松	高松	高松	高松	高松	高松
18年12月	455,100	448,400	5,700	451,800	447,200	4,600	3,300	2,200	1,100							
17年12月	441,200	435,000	6,200	437,700	432,500	5,200	3,500	2,500	1,000							
増減数	13,900	13,400	△500	14,100	14,700	△600	△200	△300	100							
前年比	103.2	103.3	91.9	103.2	103.4	88.5	94.3	88.0	110.0							
18年12月	5,038,800	5,544,000	92,500	5,577,000	5,510,200	67,200	59,500	34,200	25,300							
17年12月	5,038,800	5,544,000	92,500	5,577,000	5,510,200	67,200	59,500	34,200	25,300							
増減数	138,800	138,800	△44,000	186,700	184,000	2,700	△48,900	△3,200	△46,700							
前年比	102.5	103.4	67.8	103.5	104.2	54.4	91.4	35.1								
今月	100.0	98.7	1.3	99.3	98.3	1.0	0.7	0.5	0.2							
構成比	100.0	98.4	1.6	98.9	97.8	1.2	1.1	0.6	0.4							

第3表 航路別入城観光客数 (単位:人、%)

年月	航路別入城観光客数																																				
	総数	東京	伊丹	関西	西神戸	福岡	名古屋	札幌	札幌	札幌	札幌	札幌	札幌	札幌	札幌	札幌	札幌	札幌	札幌	札幌	札幌	札幌	札幌	札幌	札幌	札幌	札幌	札幌	札幌	札幌	札幌	札幌	札幌				
18年12月	455,100	217,000	28,000	37,000	17,100	58,700	39,300	6,400	10,200	2,000	9,000	2,500	3,400	0	3,100	2,800	6,300	4,300	1,100	700	1,800	4,100	2,000	1,800	0	0	0	0	0	0	0	0	0	0			
17年12月	441,200	203,100	41,100	36,700	17,000	56,800	39,100	6,300	9,900	0	7,500	2,700	3,300	0	2,800	3,200	5,800	4,400	1,300	900	1,900	4,000	1,900	2,300	0	0	0	0	0	0	0	0	0	0	0	0	
増減数	13,900	13,900	△17,000	300	17,000	△3,100	200	100	300	2,000	1,500	△200	100	0	300	△400	500	△200	△200	△200	△100	100	100	△500	0	0	0	0	0	0	0	0	0	0	0	0	
前年比	103.2	106.8	57.9	100.8	101.6	103.0	101.6	103.0	103.0	0	103.0	103.0	103.0	0	110.7	87.5	108.6	97.7	84.6	77.8	94.7	102.5	105.3	78.3	0	0	0	0	0	0	0	0	0	0	0	0	0
18年12月	6,038,800	2,571,400	352,000	517,600	225,800	653,800	485,300	71,000	149,600	25,400	71,700	33,700	23,900	200	42,700	42,600	72,800	44,500	19,700	12,600	26,100	44,900	25,700	28,600	100	0	0	0	0	0	0	0	0	0	0	0	
17年12月	5,900,100	2,457,900	661,600	380,200	171,000	630,500	477,600	73,100	141,300	0	64,200	34,100	23,800	2,500	42,600	43,600	75,800	40,000	21,100	12,100	28,700	46,500	24,800	31,100	400	100	100	100	100	100	100	100	100	100	100	100	
増減数	136,800	113,500	△902,600	137,400	225,800	△26,700	8,700	△2,100	8,300	25,400	7,500	△400	100	△3,300	100	△1,000	△3,000	4,500	△1,400	500	△600	△1,600	900	△3,500	△300	△100	△100	△100	△100	△100	△100	△100	△100	△100	△100	△100	
前年比	102.5	104.6	53.2	136.1	105.9	105.9	105.9	105.9	105.9	105.9	105.9	105.9	105.9	8.0	100.2	97.7	96.0	111.3	93.4	104.1	97.8	96.6	103.6	92.0	25.0	0	0	0	0	0	0	0	0	0	0	0	0
今月	100.0	47.7	5.2	8.1	3.8	11.8	8.6	1.4	2.2	0.4	2.0	0.5	0.7	0.0	0.7	0.6	1.4	0.9	0.2	0.2	0.4	0.9	0.4	0.4	0.0	0.0	0.0	0.0	0.0	0.0	0.0	0.0	0.0	0.0	0.0	0.0	
構成比	100.0	45.6	6.2	9.2	4.0	11.6	8.6	1.3	2.7	0.5	1.3	0.6	0.4	0.0	0.8	0.8	1.3	0.6	0.3	0.2	0.5	0.8	0.5	0.5	0.0	0.0	0.0	0.0	0.0	0.0	0.0	0.0	0.0	0.0	0.0	0.0	

注 1 県外客には、本土経由で来場する外国客も含まれる。
 2 累計は、本年1月1日から当月末までの合計である。
 3 推計方法は、国内航路については、本土と本県間に航路を有する航空及び船舶各社の航路別旅客輸送実績に前航路における入城観光客の乗込率(サンプリング調査)をフィーターとして算出した。
 また、外国航路については福岡入国管理局那覇支局の運賃によるが、法務省の運賃に基づき推定している。