

## 入域観光客統計概況

－平成18年9月分－

9月の入域観光客数は、490,400人。前年同月比は△0.2% (△1,000人) となった。  
 1月～9月までの入域観光客数は、4,187,400人。前年同期比は+1.3% (+55,600人) で、同期間の過去最高記録となった。

## 1. 国内外別入域状況

国内：	483,900人	前年同月比	+ 5,600人	(+ 1.2%)
海外：	6,500人	前年同月比	△ 6,600人	(△50.4%)
合計：	490,400人	前年同月比	△ 1,000人	(△ 0.2%)

## 2. 主要航路別入域状況

東京：	241,100人	前年同月比	+11,500人	(+ 5.0%)	構成比49.2%
関西方面：	98,200人	前年同月比	+ 1,100人	(+ 1.0%)	構成比20.0%
(内訳) 伊丹：	24,700人	前年同月比	△30,100人	(△54.9%)	構成比 5.0%
関西：	46,500人	前年同月比	+ 4,200人	(+ 9.9%)	構成比 9.5%
神戸：	27,000人	新規路線	(平成18年2月16日～運航)		構成比 4.1%
福岡方面：	55,900人	前年同月比	△ 1,700人	(△ 3.0%)	構成比11.4%
(内訳) 福岡：	52,800人	前年同月比	△ 4,800人	(△ 8.3%)	構成比11.6%
北九州：	3,100人	新規路線	(平成18年3月16日～運航)		構成比 0.4%
名古屋：	36,700人	前年同月比	△ 2,400人	(△ 6.1%)	構成比 8.7%

## 3. 概況と見通し

国内客については、初旬に大きく伸びたものの、中旬の台風の影響、及び連休が昨年より1回少なかったことから、堅調な推移となった。

外国客については、空路においては前年並みであったが、海路においては定期クルーズ船の運休が続き、減少している。

今後の見通しとしては、国内客については、予約が好調なこと、修学旅行シーズンを迎えることから、好調に推移すると思われる。

外国客については、空路においては、ウチナンチュ大会参加者のチャーター便等もあり、好調に推移すると思われるが、海路においては厳しい状況が続くと思われる。

担当：観光企画課 糸洲  
 TEL 098-866-2763  
 FAX 098-866-2767

(財) 沖縄観光コンベンションビューロー及び県各事務所のコメント (要旨)

1. 国内

東京事務所 (関東地区)

- 個人旅行、団体旅行共に、順調に推移したことから前年実績を上回った。
- 修学旅行シーズンを迎えることや航空会社による沖縄キャンペーンの展開があることから、順調に推移するものと思われる。

大阪事務所 (関西地区)

- 夏休み明けの航空運賃の低価格化による格安商品の造成がなされたこと、決算期による旅行代理店の販売強化があったことから、前年実績を上回った。
- 修学旅行のシーズンを迎えることから、堅調に推移すると思われる。

福岡案内所 (九州・山口地区)

- 9月中旬の台風の影響を受け、日程の切り上げやキャンセルが相次ぎ、前年実績を下回った。
- 10月は小規模の団体旅行が伸びているため、堅調に推移すると思われる。11月は個人旅行が順調に伸びている模様である。

名古屋情報センター (名古屋地区)

- 10月上旬の低価格航空運賃の影響により10月にシフトしたと思われ、前年実績を下回った。
- 10月は予約状況が好調なことから順調に推移していくと思われる。

北海道観光・物産情報センター (北海道地区)

- 直行便が再開し、9月上旬頃までは予約が好調であったが、後半が不調であったため、前年実績を下回った。経路便は前年を上回った模様である。
- 10月は連休前後の予約が好調に推移していること、及び、修学旅行のシーズンを迎えることから堅調に推移するものと思われる。

2. 海外

台北事務所

- 空路においては、台風による運休もなく、若干増加したが、定期クルーズ船の運航がないため海路での減少は著しい。
- 空路においては、小規模ではあるが、チャーター便の運航が予定されているため、若干の増加が期待される。海路においては、定期クルーズ船の運休が続いているため増加は見込めない。

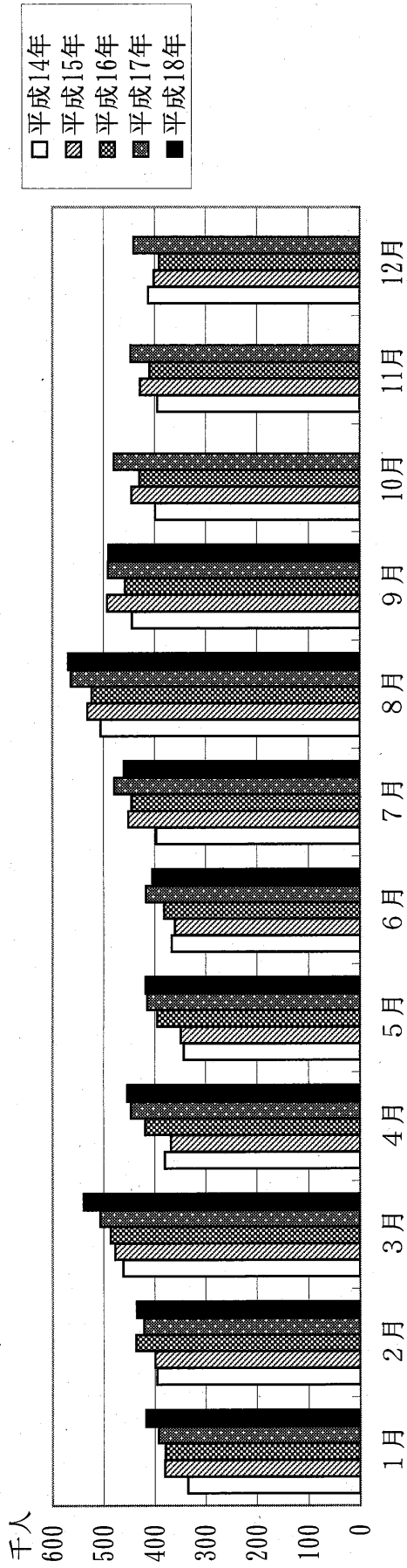
韓国事務所

- 8月下旬からの1便の運休の影響は特になかったこと、及びハネムーンのシーズンが到来したことから、好調に推移した。
- 10月下旬から、週1便が運休になるため、商品造成が難しくなることが予想される。

上海事務所

- 社員旅行のツアーがあり、大幅な増加となった。
- 沖縄発の日本人ツアーの帰国便で座席が埋まることが多く、商品造成が難しい中、ハネムーンを中心としたツアーを造成する予定であり、順調に推移すると思われる。

月別入域観光客数の推移（平成14年～平成18年）



(単位：千人)

	1月	2月	3月	4月	5月	6月	7月	8月	9月	10月	11月	12月	計
平成14年	334.9	395.6	461.8	380.2	343.0	366.3	396.6	505.8	444.3	398.9	394.6	412.5	4,834.5
平成15年	379.8	399.4	477.8	368.0	348.7	360.2	451.3	531.6	493.0	445.5	428.1	401.3	5,084.7
平成16年	379.2	436.3	486.5	418.5	395.0	381.2	445.4	523.4	457.8	429.2	409.9	390.8	5,153.2
平成17年	392.4	421.3	506.7	446.6	414.4	416.7	478.7	563.6	491.4	479.9	447.2	441.2	5,500.1
平成18年	417.3	435.6	538.9	453.4	417.9	404.3	460.4	569.2	490.4				4,187.4

月別入域観光客数の推移（平成14年～平成18年）

（単位：人、％）

	実 数						前 年 比													
	平成14年		平成15年		平成16年		平成17年		平成18年		14年/13年		15年/14年		16年/15年		17年/16年		18年/17年	
	月間	累計	月間	累計	月間	累計	月間	累計	月間	累計	月間	累計	月間	累計	月間	累計	月間	累計	月間	累計
1月	334,900	334,900	379,800	379,800	379,200	379,200	392,400	392,400	417,300	417,300	△2.8	△2.8	13.4	13.4	△0.2	△0.2	3.5	3.5	6.3	6.3
2月	395,600	730,500	399,400	779,200	436,300	815,500	421,300	813,700	435,600	852,900	4.9	1.2	1.0	6.7	9.2	4.7	△3.4	△0.2	3.4	4.8
3月	461,800	1,192,300	477,800	1,257,000	486,500	1,302,000	506,700	1,320,400	538,900	1,391,800	7.1	3.4	3.5	5.4	1.8	3.6	4.2	1.4	6.4	5.4
4月	380,200	1,572,500	368,000	1,625,000	418,500	1,720,500	446,600	1,767,000	453,400	1,845,200	△0.5	2.5	△3.2	3.3	13.7	5.9	6.7	2.7	1.5	4.4
5月	343,000	1,915,500	348,700	1,973,700	395,000	2,115,500	414,400	2,181,400	417,900	2,263,100	1.8	2.3	1.7	3.0	13.3	7.2	4.9	3.1	0.8	3.7
6月	366,300	2,281,800	360,200	2,333,900	381,200	2,498,700	416,700	2,598,100	404,300	2,667,400	3.2	2.5	△1.7	2.3	5.8	7.0	9.3	4.1	△3.0	2.7
7月	396,600	2,678,400	451,300	2,785,200	445,400	2,942,100	478,700	3,076,800	460,400	3,127,800	△3.1	1.6	13.8	4.0	△1.3	5.6	7.5	4.6	△3.8	1.7
8月	505,800	3,184,200	531,600	3,316,800	523,400	3,465,500	563,600	3,640,400	569,200	3,697,000	0.9	1.5	5.1	4.2	△1.5	4.5	7.7	5.0	1.0	1.6
9月	444,300	3,628,500	493,000	3,809,800	457,800	3,923,300	491,400	4,131,800	490,400	4,187,400	11.4	2.6	11.0	5.0	△7.1	3.0	7.3	5.3	△0.2	1.3
10月	398,900	4,027,400	445,500	4,255,300	429,200	4,352,500	479,900	4,611,700			31.5	4.9	11.7	5.7	△3.7	2.3	11.8	6.0		
11月	394,600	4,422,000	428,100	4,683,400	409,900	4,762,400	447,200	5,058,900			39.2	7.3	8.5	5.9	△4.3	1.7	9.1	6.2		
12月	412,500	4,834,500	401,300	5,084,700	390,800	5,153,200	441,200	5,500,100			32.8	9.0	△2.7	5.2	△2.6	1.3	12.9	6.7		
計	—	4,834,500	—	5,084,700	—	5,153,200	—	5,500,100	—	4,187,400	—	9.0	—	5.2	7	1.3	—	6.7	—	1.3

# 入域観光客統計月報(平成18年9月分)

第1表 入域者数 (単位:人、%)

年月	区分	入域者数			入域観光客数		
		総数	総数	数	総数	数	数
実月	18年9月	544,700	490,400	483,900	6,500	54,300	
	17年9月	544,800	491,400	478,300	13,100	53,400	
	増減数	△100	△1,000	5,600	△6,600	900	
	前年比	100.0	99.8	101.2	49.6	101.7	
累計	18年9月	4,643,400	4,187,400	4,124,000	63,400	456,000	
	17年9月	4,572,600	4,131,800	4,021,400	110,400	440,800	
	増減数	70,800	55,600	102,600	△47,000	15,200	
	前年比	101.5	101.3	102.6	57.4	103.4	
	今月	100.0	90.0	88.8	1.2	10.0	
	構成比	100.0	90.2	88.8	1.4	9.8	

第2表 空海路別入域観光客数 (単位:人、%)

年月	区分	総数			空路			海路		
		総数	数	数	総数	数	数	総数	数	数
実月	18年9月	490,400	483,900	6,500	485,900	480,900	5,000	4,500	3,000	1,500
	17年9月	491,400	478,300	13,100	480,300	475,300	5,000	11,100	3,000	8,100
	増減数	△1,000	5,600	△6,600	5,600	5,600	0	△6,600	0	△6,600
	前年比	99.8	101.2	49.6	101.2	101.2	100.0	40.5	100.0	18.5
累計	18年9月	4,187,400	4,124,000	63,400	4,148,200	4,096,400	51,800	39,200	27,600	11,600
	17年9月	4,131,800	4,021,400	110,400	4,040,400	3,991,800	48,600	91,400	29,600	61,800
	増減数	55,600	102,600	△47,000	107,800	104,600	3,200	△52,200	△2,000	△50,200
	前年比	101.3	102.6	57.4	102.7	102.6	106.6	42.9	93.2	18.8
	今月	100.0	98.7	1.3	99.1	98.1	1.0	0.9	0.6	0.3
	構成比	100.0	98.5	1.5	99.1	97.8	1.2	0.9	0.7	0.3

