

入域観光客統計概況

－平成18年8月分－

8月の入域観光客数は、569,200人。前年同月比は+1.0% (+5,600人)で、単月としても過去最高の記録となった。
 1月～8月までの入域観光客数は、3,697,000人。前年同期比は+1.6% (+56,600人)で、同期間の過去最高記録となった。

1. 国内外別入域状況

国内：	561,600人	前年同月比	+12,700人	(+2.3%)
海外：	7,600人	前年同月比	△7,100人	(△48.3%)
合計：	569,200人	前年同月比	+5,600人	(+1.0%)

2. 主要航路別入域状況

東京：	267,400人	前年同月比	+12,200人	(+4.8%)	構成比47.0%	
関西方面：	121,600人	前年同月比	+4,700人	(+4.0%)	構成比21.4%	
(内訳)	伊丹：	41,000人	前年同月比	△37,900人	(△48.0%)	構成比7.2%
	関西：	53,200人	前年同月比	+15,200人	(+40.0%)	構成比9.3%
	神戸：	27,400人	新規路線	(平成18年2月16日～運航)	構成比4.8%	
福岡方面：	65,700人	前年同月比	△1,000人	(△1.5%)	構成比11.5%	
(内訳)	福岡：	62,200人	前年同月比	△4,500人	(△6.7%)	構成比10.9%
	北九州：	3,500人	新規路線	(平成18年3月16日～運航)	構成比0.6%	
名古屋：	49,300人	前年同月比	△2,100人	(△4.1%)	構成比8.7%	

3. 概況と見通し

8月の入域観光客数の概況としては、国内客については、初旬は台風の影響が懸念されたが、中旬以降、好調に推移し、単月としても過去最高を記録した。外国客については、海路においては定期クルーズ船の影響が顕著になってきているが、空路においては若干、前年同月比で増加した。

今後の見通しとしては、国内客については、予約状況が好調なことから順調に推移するものと見込まれる。

外国客については、空路においては、チャーター便の運航が予定されており、堅調に推移すると見込まれるが、海路においては厳しい状況が続いている。

担当：観光企画課 糸洲
 TEL 098-866-2763
 FAX 098-866-2767

(財) 沖縄観光コンベンションビューロー及び県各事務所のコメント (要旨)

1. 国内

東京事務所 (関東地区)

- トップシーズンを迎え、積極的な販促活動を展開したことにより、家族旅行を中心に好調に推移した。
- 9月は団体、個人商品ともに好調に推移している。10月以降は修学旅行シーズンを迎えることから順調に推移するものと思われる。

大阪事務所 (関西地区)

- 昨年同時期より提供座席数が増えたこと、夏休みによる需要増及び低価格競争による旅行需要が増加したことにより好調に推移した。
- 昨年と比較して、伸びは幾分鈍い傾向にあるが、堅調に推移するものと思われる。

福岡案内所 (九州・山口地区)

- お盆の頃に集中したツアー予約客が昨年と違い、キャンセル待ちをせず他の観光地へと振り替えた傾向にあることが減少の要因と思われる。
- 団体商品等の販売状況は前年並みであるので、堅調に推移すると思われる。

名古屋情報センター (名古屋地区)

- 提供座席数の減少が前年を下回った要因と思われる。
- 予約状況としては昨年並みに推移するものと思われる。

北海道観光・物産情報センター (北海道地区)

- 先月同様、経路便利用で各航空会社とも前年を上回っている模様である。
- 9月より経路便利用による低価格の商品が発売されていること、及び直行便が再開されることから多様な商品が販売されており期待される。

2. 海外

台北事務所

- 定期クルーズ船の運航がないため海路での減少は著しいが、空路においても台風の影響での運休及び台湾-関空等への路線の拡充の影響を受け、若干減少した。
- 空路においては、小規模ではあるがツアーが予定されていること、及び10月にチャーター便の運航があることから増加が見込まれる。

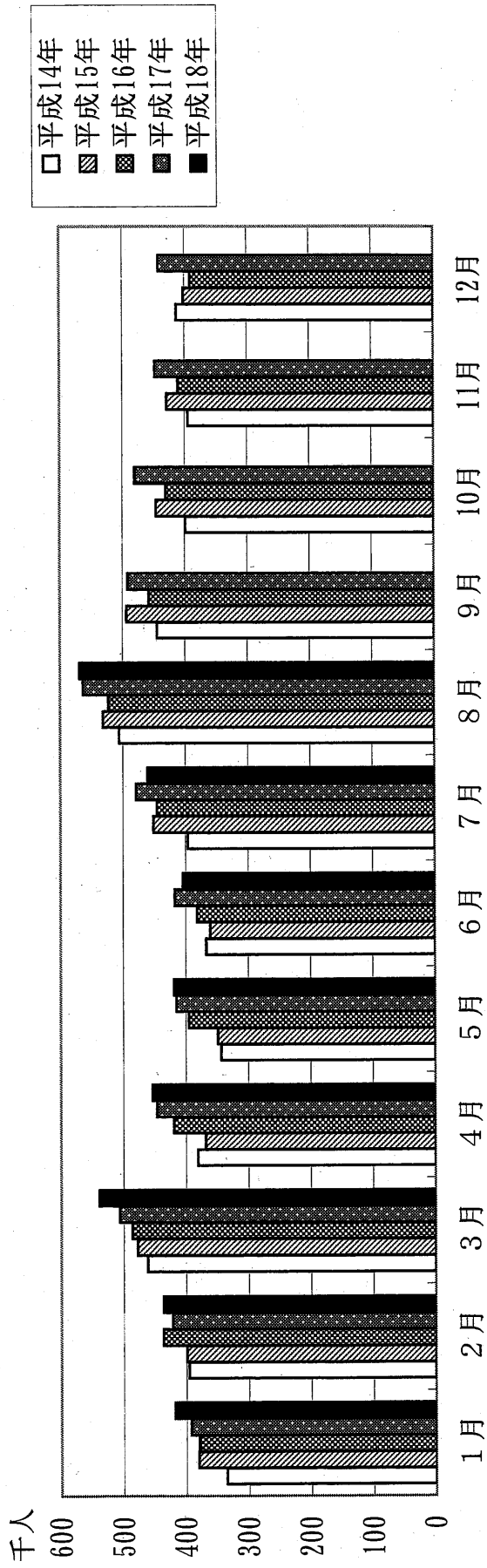
韓国事務所

- 引き続き様々なツアー商品の売れ行きが好調なことが増加の要因である。
- 8月下旬から1便運休していることによる影響が懸念される。

上海事務所

- ツアーが実施されたことが増加の要因である。
- 9月には約200名のツアーが企画されており増加が見込まれる。

月別入域観光客数の推移（平成14年～平成18年）



(単位：千人)

	1月	2月	3月	4月	5月	6月	7月	8月	9月	10月	11月	12月	計
平成14年	334.9	395.6	461.8	380.2	343.0	366.3	396.6	505.8	444.3	398.9	394.6	412.5	4,834.5
平成15年	379.8	399.4	477.8	368.0	348.7	360.2	451.3	531.6	493.0	445.5	428.1	401.3	5,084.7
平成16年	379.2	436.3	486.5	418.5	395.0	381.2	445.4	523.4	457.8	429.2	409.9	390.8	5,153.2
平成17年	392.4	421.3	506.7	446.6	414.4	416.7	478.7	563.6	491.4	479.9	447.2	441.2	5,500.1
平成18年	417.3	435.6	538.9	453.4	417.9	404.3	460.4	569.2					3,697.0

月別入域観光客数の推移（平成14年～平成18年）

(単位:人、%)

	実 数						前 年 比														
	平成14年		平成15年		平成16年		平成17年		平成18年		14年/13年		15年/14年		16年/15年		17年/16年		18年/17年		
	月間	累計	月間	累計	月間	累計	月間	累計	月間	累計	月間	累計	月間	累計	月間	累計	月間	累計	月間	累計	
1月	334,900	334,900	379,800	379,800	379,200	392,400	417,300	417,300	417,300	417,300	△2.8	13.4	13.4	△0.2	△0.2	3.5	3.5	3.5	6.3	6.3	6.3
2月	395,600	730,500	779,200	436,300	815,500	421,300	813,700	435,600	852,900	852,900	4.9	1.0	6.7	9.2	4.7	△3.4	△0.2	3.4	4.8	4.8	4.8
3月	461,800	1,192,300	477,800	486,500	1,302,000	506,700	1,320,400	538,900	1,391,800	1,391,800	7.1	3.4	5.4	1.8	3.6	4.2	1.4	6.4	5.4	5.4	5.4
4月	380,200	1,572,500	368,000	418,500	1,720,500	446,600	1,767,000	453,400	1,845,200	1,845,200	△0.5	2.5	3.3	13.7	5.9	6.7	2.7	1.5	4.4	4.4	4.4
5月	343,000	1,915,500	348,700	395,000	2,115,500	414,400	2,181,400	417,900	2,263,100	2,263,100	1.8	2.3	3.0	13.3	7.2	4.9	3.1	0.8	3.7	3.7	3.7
6月	366,300	2,281,800	360,200	381,200	2,496,700	416,700	2,598,100	404,300	2,667,400	2,667,400	3.2	2.5	2.3	5.8	7.0	9.3	4.1	△3.0	2.7	2.7	2.7
7月	396,600	2,678,400	451,300	445,400	2,942,100	478,700	3,076,800	460,400	3,127,800	3,127,800	△3.1	1.6	4.0	△1.3	5.6	7.5	4.6	△3.8	1.7	1.7	1.7
8月	505,800	3,184,200	531,600	523,400	3,465,500	563,600	3,640,400	569,200	3,697,000	3,697,000	0.9	1.5	4.2	△1.5	4.5	7.7	5.0	1.0	1.6	1.6	1.6
9月	444,300	3,628,500	493,000	457,800	3,923,300	491,400	4,131,800				11.4	2.6	5.0	△7.1	3.0	7.3	5.3				
10月	398,900	4,027,400	445,500	429,200	4,352,500	479,900	4,611,700				31.5	4.9	5.7	△3.7	2.3	11.8	6.0				
11月	394,600	4,422,000	428,100	409,900	4,762,400	447,200	5,058,900				39.2	7.3	5.9	△4.3	1.7	9.1	6.2				
12月	412,500	4,834,500	401,300	390,800	5,153,200	441,200	5,500,100				32.8	9.0	5.2	△2.6	1.3	12.9	6.7				
計	—	4,834,500	—	5,084,700	5,153,200	—	5,500,100	—	3,697,000	3,697,000	—	9.0	5.2	—	1.3	—	6.7	—	1.6	1.6	1.6

入域観光客統計月報(平成18年8月分)

第1表 入域者数 (単位:人、%)

年月	区分	総数	入域観光客数			
			総数	数県	外外国内	
実月	18年8月	631,200	569,200	561,600	7,600	62,000
	17年8月	623,500	563,600	548,900	14,700	59,900
	増減数	7,700	5,600	12,700	△7,100	2,100
	前年比	101.2	101.0	102.3	51.7	103.5
累計	18年8月	4,098,700	3,697,000	3,640,100	56,900	401,700
	17年8月	4,027,800	3,640,400	3,543,100	97,300	387,400
	増減数	70,900	56,600	97,000	△40,400	14,300
	前年比	101.8	101.6	102.7	58.5	103.7
数	今月	100.0	90.2	89.0	1.2	9.8
	累計	100.0	90.2	88.8	1.4	9.8

第2表 空海路別入域観光客数 (単位:人、%)

年月	区分	総数			空路			海路		
		総数	数県	外外国内	総数	数県	外外国内	総数	数県	外外国内
実月	18年8月	569,200	561,600	7,600	562,100	556,400	5,700	7,100	5,200	1,900
	17年8月	563,600	548,900	14,700	548,800	543,300	5,500	14,800	5,600	9,200
	増減数	5,600	12,700	△7,100	13,300	13,100	200	△7,700	△400	△7,300
	前年比	101.0	102.3	51.7	102.4	102.4	103.6	48.0	92.9	20.7
累計	18年8月	3,697,000	3,640,100	56,900	3,662,300	3,615,500	46,800	34,700	24,600	10,100
	17年8月	3,640,400	3,543,100	97,300	3,560,100	3,516,500	43,600	80,300	26,600	53,700
	増減数	56,600	97,000	△40,400	102,200	99,000	3,200	△45,600	△2,000	△43,600
	前年比	101.6	102.7	58.5	102.9	102.8	107.3	43.2	92.5	18.8
数	今月	100.0	98.7	1.3	98.8	97.8	1.0	1.2	0.9	0.3
	累計	100.0	98.5	1.5	99.1	97.8	1.3	0.9	0.7	0.3

第3表 航路別入城観光客数

年 月	区 分	(単位:人、%)																																													
		(1)	(2)	(3)	(4)	(5)	(6)	(7)	(8)	(9)	(10)	(11)	(12)	(13)	(14)	(15)	(16)	(17)	(18)	(19)	(20)	(21)	(22)	(23)	(24)	(25)	(26)	(27)	(28)	(29)	(30)	(31)	(32)	(33)	(34)	(35)	(36)	(37)	(38)	(39)							
	総数	東京	伊丹	関西	神戸	福岡	名古屋	札幌	鹿児島	那覇	北九州	仙台	福岡	新潟	富山	小松	岡山	広島	高松	松山	高知	長崎	熊本	大分	宮崎	鹿児島	徳島	香川	岡山	広島	山口	石見	山口	徳島	佐賀	福岡											
18年8月		569,200	267,400	41,000	53,200	27,400	62,200	49,300	0	18,800	3,500	4,700	2,900	0	0	4,500	3,800	6,300	0	2,000	1,500	2,600	4,600	2,800	2,800	0	0	0	0	0	0	0	0	0	0	0	0	0	0	0	0	0	0	7,600			
17年8月		563,600	255,200	78,900	38,000	0	66,700	51,400	0	16,700	0	5,100	2,900	0	1,600	3,700	3,800	7,200	0	3,200	1,200	2,800	4,800	2,700	3,000	0	0	0	0	0	0	0	0	0	0	0	0	0	0	0	0	0	0	0	14,700		
増減数		5,600	12,200	△37,900	15,200	27,400	△4,500	△2,100	0	1,900	3,500	△400	0	0	△1,600	800	0	△300	0	△1,200	100	△200	△200	200	△200	0	0	0	0	0	0	0	0	0	0	0	0	0	0	0	0	0	0	△7,100			
前年比		101.0	104.8	52.0	140.0	皆無	98.3	95.9	0.0	111.4	皆無	92.2	100.0	0.0	0.0	121.6	100.0	95.8	0.0	62.5	106.3	92.9	95.6	107.4	98.3	0.0	0.0	0.0	0.0	0.0	0.0	0.0	0.0	0.0	0.0	0.0	0.0	0.0	0.0	0.0	0.0	0.0	0.0	51.7			
18年8月		3,897,000	1,846,700	258,200	350,700	143,000	433,100	327,300	99,200	102,200	15,000	43,400	21,700	13,700	100	28,300	29,900	48,800	31,200	13,600	8,400	17,800	29,800	17,400	19,500	100	0	0	100	100	100	100	100	100	100	100	100	100	100	100	100	100	100	0	66,800		
17年8月		3,840,400	1,598,000	478,900	231,400	0	448,700	322,400	99,900	95,300	0	39,500	21,600	13,800	2,400	27,600	30,500	52,200	27,800	14,900	8,000	18,300	30,600	16,500	20,800	300	0	0	100	200	600	100	0	0	0	0	0	0	0	0	0	0	0	0	100	97,300	
増減数		56,600	46,100	△228,700	119,300	143,000	△15,000	4,900	△700	6,900	15,000	3,900	100	△100	△2,300	500	△800	△3,400	3,400	△1,300	400	△500	△800	900	△1,000	△200	0	0	0	0	0	0	0	0	0	0	0	0	0	0	0	0	0	0	0	△100	△40,400
前年比		101.6	102.9	53.9	151.6	皆無	96.5	101.5	98.2	107.2	皆無	109.9	100.5	98.3	4.2	101.8	98.0	93.5	112.2	91.3	105.0	97.3	97.4	105.5	95.2	33.3	0.0	0.0	50.0	16.7	100.0	0.0	0.0	0.0	0.0	0.0	0.0	0.0	0.0	0.0	0.0	0.0	0.0	0.0	0.0	0.0	58.5
今 月		100.0	47.0	7.2	9.3	4.8	10.9	8.7	0.0	3.3	6.6	0.8	0.5	0.0	0.0	0.8	0.7	1.2	0.0	0.4	0.2	0.5	0.8	0.5	0.5	0.0	0.0	0.0	0.0	0.0	0.0	0.0	0.0	0.0	0.0	0.0	0.0	0.0	0.0	0.0	0.0	0.0	0.0	0.0	0.0	1.3	
増減率		100.0	44.5	7.0	9.5	3.9	11.7	8.9	1.1	2.8	0.4	1.2	0.6	0.4	0.0	0.8	0.8	1.3	0.8	0.4	0.2	0.5	0.8	0.5	0.5	0.0	0.0	0.0	0.0	0.0	0.0	0.0	0.0	0.0	0.0	0.0	0.0	0.0	0.0	0.0	0.0	0.0	0.0	0.0	0.0	1.5	

注 1 県外客には、本土艇山で来航する外国客も含まれる。

2 果許は、本年1月1日から当期末までの合計である。

3 推計方法は、国内航路については、本土と本県間に航路を有する航空及び船舶各社の航路別旅客輸送実績に同航路における入城観光客の滞在率（ケンプリング割合）をマレーターとして算出した。
また、外国航路については福岡県管内航空会社の運航実績に基づき算出している。