

入域観光客統計概況

—平成18年4月分—

平成18年5月23日
沖縄県観光商工部

4月の入域観光客数は、453,400人。前年同月比は+1.5% (+6,800人)で、同月としては過去最高の記録となった。
1月～4月までの入域観光客数は、1,845,200人。前年同期比は+4.4% (+78,200人)で、同期間の過去最高記録となった。

1. 国内外別入域状況

国内： 447,100人 前年同月比 +12,900人 (+3.0%)
海外： 6,300人 前年同月比 △6,100人 (△49.2%)

2. 主要航路別入域状況

東京： 197,700人 前年同月比 +3,200人 (+1.6%) 構成比43.6%
関西方面： 92,600人 前年同月比 +4,400人 (+5.0%) 構成比20.4%
 (内訳) 伊丹： 26,500人 前年同月比 △32,500人 (△55.1%) 構成比 5.8%
 関西： 46,200人 前年同月比 +17,000人 (+58.2%) 構成比10.2%
 神戸： 19,900人 新規路線 (平成18年2月16日～運航) 構成比 4.4%
福岡方面： 53,400人 前年同月比 +1,300人 (+2.5%) 構成比11.8%
 (内訳) 福岡： 50,900人 前年同月比 △1,200人 (△2.3%) 構成比11.2%
 北九州： 2,500人 新規路線 (平成18年3月16日～運航) 構成比 0.6%
名古屋： 40,100人 前年同月比 +1,400人 (+3.6%) 構成比 8.8%
札幌： 7,200人 前年同月比 +900人 (+14.3%) 構成比 1.6%

3. 概況と見通し

4月の入域観光客数の概況としては、国内客については、神戸など新規路線、及び修学旅行が順調に推移しているため増加している。

外国客については、昨年運航していた定期クルーズ船の運航休止により、ほぼ半減となった。

今後の見通しとしては、梅雨の時期に入り、大幅な増加は見込めないが、5月の修学旅行の予約状況が好調であることなどから堅調に推移すると見込まれる。

外国客のうち、空路については、台湾からのチャーター便の運航が予定されており、増加することが見込まれる。

担当：観光企画課 糸洲
TEL 098-866-2763
FAX 098-866-2767

(財) 沖縄観光コンベンションビューロー及び県各事務所のコメント (要旨)

1. 国内

東京事務所 (関東地区)

- 個人旅行商品が好調に推移したことにより、前年実績を上回った。
- 5月は前半は順調に推移しているが、後半の動きが若干弱い。全体的には前年並みの実績で推移すると思われる。

大阪事務所 (大阪地区)

- 神戸空港開港に伴う航空会社及び旅行代理店の沖縄キャンペーンの効果及び、GWにおける臨時便の運航が増加の要因である。
- 5月は修学旅行生が増加するため、全体的には増加が見込まれる。

福岡事務所 (九州・山口地区)

- 4月はレンタカー付きの商品が人気で個人旅行商品は伸びている。北九州路線も順調に推移している。
- 個人旅行、及び団体旅行商品とも伸びがややにぶいが、全体的には前年並みの実績で推移すると思われる。

名古屋事務所 (名古屋地区)

- セントレア空港開港の影響も落ち着いてきたが、沖縄人気に支えられ増加している。
- 梅雨時の沖縄を避けて他地域へのシフトが見られるが、5月は順調に推移すると思われる。

北海道観光・物産情報センター (北海道地区)

- 4月より提供座席数が増えたことにより前年を上回った。
- GW明けより直行便の旅客数の伸びがやや鈍い。経路便利用の商品の低価格化が進んでおり、観光客数は増加の傾向にある。

2. 海外

台北事務所

- 海路では定期クルーズ船の運行がなかったため大幅な減少となった。空路ではトランジット客が減少し座席数の確保が容易になったため、若干、増加した。
- 空路については、石垣、那覇へのチャーター便の運航が予定されており、増加が見込まれるが、7月より、台北-大阪、名古屋などの幹線の新規及び増便が予定されているため、影響が懸念される。

韓国事務所

- 3月下旬よりの航空機の増便及び時間帯の変更を受け、旅行商品の多様化が進み増加した。大学の研修や組合のツアーも増加の要因である。
- 6月までは提供座席数が増えたことにより価格が抑えられており、増加の見込みであるが、夏のシーズンに向けて航空運賃や宿泊費の値上げ及び宿泊施設の確保が懸念される。

上海事務所

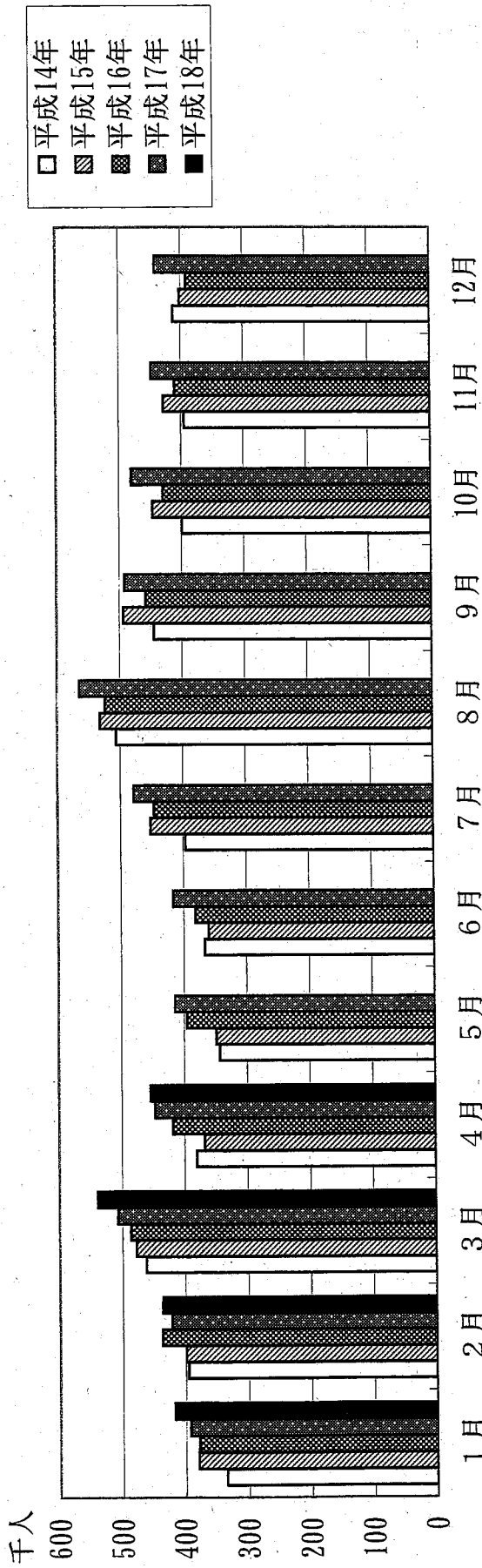
- 大手旅行会社以外での沖縄ツアーの取扱いが増えてきたことなどにより増加した。
- 沖縄の知名度向上を図るため、様々な誘客プロモーションを強力に推進する。

月別入域観光客数の推移（平成14年～平成18年）

(単位:人、%)

	実 数												前 年 比								
	平成14年		平成15年		平成16年		平成17年		平成18年		14年/13年		15年/14年		16年/15年		17年/16年		18年/17年		
	月間	累計	月間	累計	月間	累計	月間	累計	月間	累計	月間	累計	月間	累計	月間	累計	月間	累計	月間	累計	
1月	334,900	334,900	379,800	379,800	379,200	379,200	392,400	392,400	417,300	417,300	△2.8	△2.8	13.4	13.4	△0.2	△0.2	3.5	3.5	6.3	6.3	
2月	395,600	730,500	779,200	779,200	436,300	815,500	813,700	813,700	852,900	852,900	4.9	1.2	6.7	6.7	9.2	4.7	△3.4	△0.2	3.4	4.8	
3月	461,800	1,192,300	477,800	1,257,000	486,500	1,302,000	506,700	1,320,400	538,900	1,391,800	7.1	3.4	5.4	5.4	1.8	3.6	4.2	1.4	6.4	5.4	
4月	380,200	1,572,500	368,000	1,625,000	418,500	1,720,500	446,600	1,767,000	453,400	1,845,200	△0.5	2.5	3.3	3.3	13.7	5.9	6.7	2.7	1.5	4.4	
5月	343,000	1,915,500	348,700	1,973,700	395,000	2,115,500	414,400	2,181,400			1.8	2.3	3.0	3.0	13.3	7.2	4.9	3.1			
6月	366,300	2,281,800	360,200	2,333,900	381,200	2,496,700	416,700	2,598,100			3.2	2.5	2.3	2.3	5.8	7.0	9.3	4.1			
7月	396,600	2,678,400	451,300	2,785,200	445,400	2,942,100	478,700	3,076,800			△3.1	1.6	4.0	4.0	△1.3	5.6	7.5	4.6			
8月	505,800	3,184,200	531,600	3,316,800	523,400	3,465,500	563,600	3,640,400			0.9	1.5	4.2	4.2	△1.5	4.5	7.7	5.0			
9月	444,300	3,628,500	493,000	3,809,800	457,800	3,923,300	491,400	4,131,800			11.4	2.6	5.0	5.0	△7.1	3.0	7.3	5.3			
10月	398,900	4,027,400	445,500	4,255,300	429,200	4,352,500	479,900	4,611,700			31.5	4.9	5.7	5.7	△3.7	2.3	11.8	6.0			
11月	394,600	4,422,000	428,100	4,683,400	409,900	4,762,400	447,200	5,058,900			39.2	7.3	5.9	5.9	△4.3	1.7	9.1	6.2			
12月	412,500	4,834,500	401,300	5,084,700	390,800	5,153,200	441,200	5,500,100			32.8	9.0	5.2	5.2	△2.6	1.3	12.9	6.7			
計	—	4,834,500	—	5,084,700	—	5,153,200	—	5,500,100	—	1,845,200	—	9.0	5.2	5.2	—	1.3	—	6.7	—	—	4.4

月別入域観光客数の推移（平成14年～平成18年）



(単位：千人)

	1月	2月	3月	4月	5月	6月	7月	8月	9月	10月	11月	12月	計
平成14年	334.9	395.6	461.8	380.2	343.0	366.3	396.6	505.8	444.3	398.9	394.6	412.5	4,834.5
平成15年	379.8	399.4	477.8	368.0	348.7	360.2	451.3	531.6	493.0	445.5	428.1	401.3	5,084.7
平成16年	379.2	436.3	486.5	418.5	395.0	381.2	445.4	523.4	457.8	429.2	409.9	390.8	5,153.2
平成17年	392.4	421.3	506.7	446.6	414.4	416.7	478.7	563.6	491.4	479.9	447.2	441.2	5,500.1
平成18年	417.3	435.6	538.9	453.4									1,845.2

入域観光客統計月報(平成18年4月分)

第1表 入域者数 (単位:人、%)

年月	区分	入域者数			入域観光客数		
		総数	数	率	総数	数	率
実月	18年4月	502,400	453,400	90.3	6,300	49,000	77.8
	17年4月	493,300	446,600	90.5	12,400	46,700	93.8
	増減数	9,100	6,800	74.4	△6,100	2,300	36.4
年間	前年比	101.8	101.5	103.0	50.8	104.9	78.1
	18年4月	2,044,700	1,845,200	90.3	26,800	199,500	74.7
	17年4月	1,956,300	1,767,000	89.9	31,500	189,300	83.9
累計	増減数	88,400	78,200	88.5	△4,700	10,200	23.2
	前年比	104.5	104.4	104.8	85.1	105.4	76.0
	今月	100.0	90.2	89.0	1.3	9.8	1.3
構成比	累計	100.0	90.2	88.9	1.3	9.8	1.3

第2表 空海路別入域観光客数 (単位:人、%)

年月	区分	総数			空路			海路		
		総数	数	率	総数	数	率	総数	数	率
実月	18年4月	453,400	447,100	98.7	6,300	450,100	99.3	5,500	3,300	59.9
	17年4月	446,600	434,200	97.2	12,400	436,000	97.9	5,000	10,600	212.0
	増減数	6,800	12,900	△6,100	14,100	13,600	96.5	500	△7,300	△1460.0
年間	前年比	101.5	103.0	103.2	103.2	110.0	106.6	110.0	31.1	78.1
	18年4月	1,845,200	1,818,400	98.6	26,800	1,830,300	104.5	22,500	14,900	66.1
	17年4月	1,767,000	1,735,500	98.2	31,500	1,743,600	100.0	19,600	23,400	119.4
累計	増減数	78,200	82,900	△4,700	86,700	83,800	95.6	2,900	△8,500	△2960.0
	前年比	104.4	104.8	85.1	105.0	104.9	99.0	114.8	63.7	36.1
	今月	100.0	98.6	98.6	99.3	98.1	98.7	1.2	0.7	0.6
構成比	累計	100.0	98.5	98.2	99.2	98.0	98.6	1.2	0.8	0.6

