

入域観光客統計概況

—平成18年1月分—

平成18年 2月21日
沖縄県観光商工部

1月の入域観光客数は、417,300人。前年同月比は+6.3% (+24,900人)で、1月として初めて40万人を突破し、同月の過去最高を記録した。

1. 国内外別入域状況

国内： 409,200人 前年同月比 +5.4% (+21,100人)
海外： 8,100人 前年同月比 +88.4% (+3,800人)

2. 主要航路別入域状況

東京	182,800人	前年同月比	+5.5%	(+9,500人)	構成比	43.8%
伊丹	37,400人	前年同月比	△15.6%	(△6,900人)	構成比	9.0%
関西	38,900人	前年同月比	+55.6%	(+13,900人)	構成比	9.3%
福岡	53,800人	前年同月比	+2.3%	(+1,200人)	構成比	12.9%
名古屋	38,600人	前年同月比	+5.8%	(+2,100人)	構成比	9.2%
札幌	6,900人	前年同月比	+6.2%	(+400人)	構成比	1.7%

3. 概況と見通し

1月の入域観光客数の概況としては、国内客については、増便や使用機材の大型化により提供座席数が増加したこと、離島直行便の輸送実績が好調に推移したこと、1月上旬に3連休が2回あったことなどにより前年実績を上回った。

外国客については、台湾や韓国からのチャーター便が運航されたことなどにより、前年実績を大幅に上回った。

今後の見通しとしては、国内客については、2月上旬までの航空旅客輸送実績が好調に推移していること、新空港開港に伴う新規路線開設により輸送力が拡大すること、プロ野球キャンプなどによるマスコミへの露出拡大が期待されることなどから、前年実績を上回ると見込まれる。

外国客については、昨年は2月だった、旧正月の休暇時期に合わせたチャーター便の運航が今年はないことなどから、若干弱含みで推移すると見込まれる。

担当：観光企画課 上原
TEL 098-866-2763
FAX 098-866-2767

(財) 沖縄観光コンベンションビューロー及び県各事務所のコメント (要旨)

1. 国内

東京事務所 (関東地区)

- 正月休み明けの割安旅行商品や、民間による大型イベントの集客が好調だったことに加え、団体旅行商品などが好調に推移したことなどから昨年実績を上回った。
- 2月は、卒業旅行など個人旅行が好調に推移していることなどから昨年実績を上回ると見込まれる。

大阪事務所 (大阪地区)

- 1月は3連休が2回あったこと、離島人気が継続していることなどにより前年実績を上回った。
- 春季プロ野球キャンプが県内各地で行われていること、神戸空港開港による新規旅行商品が販売されることなどにより好調に推移すると見込まれる。

福岡事務所 (九州・山口地区)

- 1月後半は、民間による大型イベントの集客が好調に推移し、さらに個人旅行商品が好調であったことなどにより前年実績を上回った。
- 大手旅行代理店によると、2月の状況はあまり良くないとのことであるが、3月は新北九州空港が開港することなどにより、前年実績を維持すると見込まれる。

名古屋事務所 (名古屋地区)

- 提供座席数が大幅に伸びていることなどから、前年実績を上回った。
- 2月は修学旅行などが好調に推移しており、前年実績を上回る見込みである。

北海道観光・物産情報センター (北海道地区)

- 直行便の使用機材の大型化などにより前年実績を上回った。
- 2月上旬までは直行便の使用機材が大型化していること、経由便を利用した沖縄キャンペーンが行われていることなどにより、2月、3月は好調に推移しているとのことである。

2. 海外

台北事務所

- 春節の休暇に合わせチャーター便が運航されたこと、情報誌への記事掲載の効果により個人旅行客が増加したことなどにより前年実績を大幅に上回った。
- 昨年は2月だった春節の休暇が今年は1月末だったため、2月は前年を若干下回ると見込まれる。

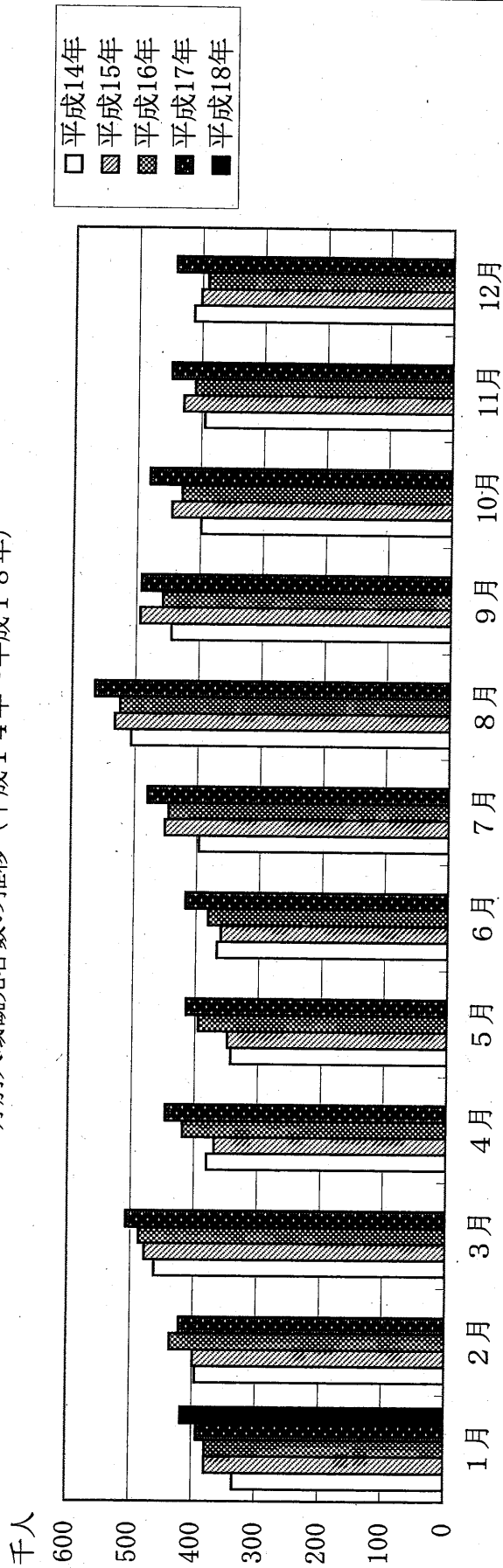
韓国事務所

- ゴルフ目的の団体客やツアー客が増加しており、チャーター便が9便運航されたこと、小規模のインセンティブツアーが行われたことなどにより前年実績を上回った。
- 2月以降は、航空運賃や宿泊費の値上げにより、価格面で競争力が弱くなることから、送客に苦戦する見込みである。

上海事務所

- 上海企業の社員旅行先が沖縄となったこと、民間企業が上海有力旅行社の招聘を行ったことなどにより前年実績を上回った。
- 上海大手旅行社が、3泊4日の沖縄ツアーを販売中であり、沖縄への団体送客が期待される。
- 今後の沖縄への送客については、航空券の確保が課題である。

月別入域観光客数の推移 (平成14年～平成18年)



(単位：千人)

	1月	2月	3月	4月	5月	6月	7月	8月	9月	10月	11月	12月	計
平成14年	334.9	395.6	461.8	380.2	343.0	366.3	396.6	505.8	444.3	398.9	394.6	412.5	4,834.5
平成15年	379.8	399.4	477.8	368.0	348.7	360.2	451.3	531.6	493.0	445.5	428.1	401.3	5,084.7
平成16年	379.2	436.3	486.5	418.5	395.0	381.2	445.4	523.4	457.8	429.2	409.9	390.8	5,153.2
平成17年	392.4	421.3	506.7	446.6	414.4	416.7	478.7	563.6	491.4	479.9	447.2	441.2	5,500.1
平成18年	417.3												417.3

月別入域観光客数の推移（平成14年～平成18年）

(単位:人、%)

	実 数												前 年 比							
	平成14年		平成15年		平成16年		平成17年		平成18年		14年/13年		15年/14年		16年/15年		17年/16年		18年/17年	
	月間	累計	月間	累計	月間	累計	月間	累計	月間	累計	月間	累計	月間	累計	月間	累計	月間	累計	月間	累計
1月	334,900	334,900	379,800	379,800	379,200	379,200	392,400	392,400	417,300	417,300	△2.8	△2.8	13.4	13.4	△0.2	△0.2	3.5	3.5	6.3	6.3
2月	395,600	730,500	399,400	779,200	436,300	815,500	421,300	813,700			4.9	1.2	1.0	6.7	9.2	4.7	△3.4	△0.2		
3月	461,800	1,192,300	477,800	1,257,000	486,500	1,302,000	506,700	1,320,400			7.1	3.4	3.5	5.4	1.8	3.6	4.2	1.4		
4月	380,200	1,572,500	368,000	1,625,000	418,500	1,720,500	446,600	1,767,000			△0.5	2.5	△3.2	3.3	13.7	5.9	6.7	2.7		
5月	343,000	1,915,500	348,700	1,973,700	395,000	2,115,500	414,400	2,181,400			1.8	2.3	1.7	3.0	13.3	7.2	4.9	3.1		
6月	366,300	2,281,800	360,200	2,333,900	381,200	2,496,700	416,700	2,598,100			3.2	2.5	△1.7	2.3	5.8	7.0	9.3	4.1		
7月	396,600	2,678,400	451,300	2,785,200	445,400	2,942,100	478,700	3,076,800			△3.1	1.6	13.8	4.0	△1.3	5.6	7.5	4.6		
8月	505,800	3,184,200	531,600	3,316,800	523,400	3,465,500	563,600	3,640,400			0.9	1.5	5.1	4.2	△1.5	4.5	7.7	5.0		
9月	444,300	3,628,500	493,000	3,809,800	457,800	3,923,300	491,400	4,131,800			11.4	2.6	11.0	5.0	△7.1	3.0	7.3	5.3		
10月	398,900	4,027,400	445,500	4,255,300	429,200	4,352,500	479,900	4,611,700			31.5	4.9	11.7	5.7	△3.7	2.3	11.8	6.0		
11月	394,600	4,422,000	428,100	4,683,400	409,900	4,762,400	447,200	5,058,900			39.2	7.3	8.5	5.9	△4.3	1.7	9.1	6.2		
12月	412,500	4,834,500	401,300	5,084,700	390,800	5,153,200	441,200	5,500,100			32.8	9.0	△2.7	5.2	△2.6	1.3	12.9	6.7		
計	—	4,834,500	—	5,084,700	—	5,153,200	—	5,500,100	—	—	—	9.0	—	5.2	—	1.3	—	6.7	—	—