

入城観光客統計概況

—平成17年11月分—

平成17年12月27日
沖縄県観光商工部

11月の入城観光客数は、447,200人。前年同月比は +9.1% (+37,300人) で、同月の過去最高を記録した。
1月～11月までの入城観光客数は、5,058,900人。前年同期比は +6.2% (+296,500人) で、同期間の過去最高を記録した。

1. 国内外別入城状況

国内： 441,400人 前年同月比 +9.1% (+36,800人)
海外： 5,800人 前年同月比 +9.4% (+500人)

2. 主要航路別入城状況

東京	202,300人	前年同月比	+9.9%	(+18,300人)	構成比	45.2%
大阪	74,800人	前年同月比	+9.8%	(+6,700人)	構成比	16.7%
福岡	59,900人	前年同月比	+1.5%	(+1,500人)	構成比	13.4%
名古屋	38,300人	前年同月比	+18.2%	(+5,900人)	構成比	8.6%
札幌	8,700人	前年同月比	+50.0%	(+2,900人)	構成比	1.9%

3. 概況と見通し

11月の入城観光客数の概況としては、国内客については、昨年の中越地震のような、自然災害による旅行マインドの落ち込みがなかったこと、航空路線の増便や機材の大型化により提供座席数が増加したこと、修学旅行生が増加したことなどの要因により前年実績を上回った。

外国客については、空路において前年実績を上回った。

今後の見通しとしては、国内客については、12月中旬までの航空旅客輸送実績が好調に推移していること、航空路線の増便や新規路線の開設により提供座席数が増加すること、年末年始期間の予約状況が好調であることなどから、前年実績を上回ると見込まれる。

外国客については、前年並みの実績を維持すると見込まれる。

担当：観光企画課 上原
TEL 098-866-2763
FAX 098-866-2767

(財) 沖縄観光コンベンションビューロー及び県各事務所のコメント (要旨)

1. 国内

東京事務所 (関東地区)

- 修学旅行や団体旅行に加え、個人型旅行商品が好調に推移したことなどにより、前年実績を上回った。
- 12月 は、修学旅行や団体旅行は前年を上回る勢いで推移しており、個人型旅行商品の予約状況も好調である。

大阪事務所 (大阪地区)

- 企画旅行商品が好調に売上を伸ばしたこと、航空会社の増便や機材の大型化により提供座席数が増加したことなどにより前年実績を上回った。
- 12月 は、大手旅行代理店の申込み状況が2桁台の伸びを示しており、好調に推移する見通しである。

福岡事務所 (九州・山口地区)

- 九州・沖縄の景気が緩やかながら回復に向かっていることにより旅行需要が高まっていること、スポーツなどの九州地区大会の沖縄開催が昨年より増えたことなどにより、前年実績を上回った。
- 大手旅行代理店によると、12月から1月の沖縄への送客は好調に推移しているとのことである。

名古屋事務所 (名古屋地区)

- 11月前半は、オフシーズン価格でありながら海水浴なども可能であることが、リピーターを中心に認知されてきた結果、大幅な増加となった。
- 12月 は、昨年のセントレア空港開港による特需があったことによる反動や、年末年始の日並びの悪さから、やや厳しいのではないかという意見がある。

北海道観光・物産情報センター (北海道地区)

- 機材の大型化により座席の供給量が増加したことや、沖縄人気が続いていること、海外と比較して安全性や航空路線の利便性が高いことなどにより前年実績を上回った。
- 12月 は好調に推移しているが、1月の予約状況は、現時点では鈍い。

2. 海外

台北事務所

- 航空機の座席の確保が容易になったことなどにより台湾籍の入域者数が大幅に増加した。
- 来年1月の春節(旧正)の休暇時(1月28日~2月2日)には、例年より多い10本のチャーター便の運航が予定されている。

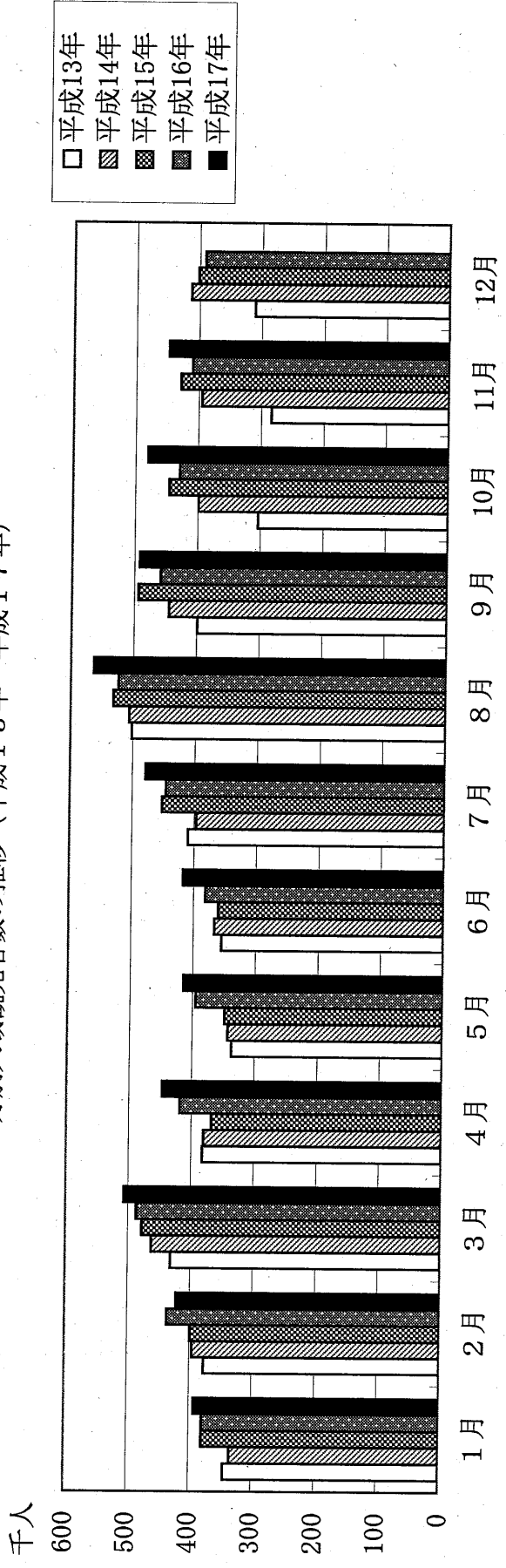
韓国事務所

- 増便を記念した旅行商品の販売が好調に推移したことなどにより、前年実績を上回った。
- 12月 は、上旬に韓国企業のインセンティブツアーが実施されたこと、ゴルフを組み合わせた旅行商品や、フェリーフライトを利用した旅行商品の販売が好調に推移していることなどから、前年実績を達成する見込みである。

上海事務所

- 10月末には、上海直行便が週2便から週5便に増便されたが、増便が必ずしも集客には結びついていない状況である。
- 12月下旬には、航空会社や旅行社を沖縄に招聘し、旅行商談会を開催するなど、上海市場での沖縄の知名度向上を図るため、様々な誘客プロモーションや地元メディアを中心とした情報発信に積極的に取り組む。

月別入域観光客数の推移 (平成13年～平成17年)



(単位：千人)

	1月	2月	3月	4月	5月	6月	7月	8月	9月	10月	11月	12月	計
平成13年	344.5	377.0	431.2	382.0	337.0	354.9	409.3	501.3	398.7	303.4	283.4	310.7	4,433.4
平成14年	334.9	395.6	461.8	380.2	343.0	366.3	396.6	505.8	444.3	398.9	394.6	412.5	4,834.5
平成15年	379.8	399.4	477.8	368.0	348.7	360.2	451.3	531.6	493.0	445.5	428.1	401.3	5,084.7
平成16年	379.2	436.3	486.5	418.5	395.0	381.2	445.4	523.4	457.8	429.2	409.9	390.8	5,153.2
平成17年	392.4	421.3	506.7	446.6	414.4	416.7	478.7	563.6	491.4	479.9	447.2		5,058.9

月別入域観光客数の推移（平成13年～平成17年）

（単位：人、％）

	実 数												前 年 比										
	平成13年		平成14年		平成15年		平成16年		平成17年		13年/12年		14年/13年		15年/14年		16年/15年		17年/16年				
	月間	累計	月間	累計	月間	累計	月間	累計	月間	累計	月間	累計	月間	累計	月間	累計	月間	累計	月間	累計			
1月	344,500	344,500	334,900	334,900	379,800	379,800	379,200	379,200	392,400	392,400	2.6	2.6	△2.8	△2.8	13.4	13.4	△0.2	△0.2	3.5	3.5	3.5	3.5	
2月	377,000	721,500	395,600	730,500	399,400	779,200	436,300	815,500	813,700	813,700	△2.7	△0.2	4.9	1.2	6.7	9.2	4.7	4.7	△3.4	△3.4	△0.2	△0.2	
3月	431,200	1,152,700	461,800	1,192,300	477,800	1,257,000	486,500	1,302,000	1,320,400	1,320,400	△4.9	△2.0	7.1	3.4	3.5	5.4	1.8	3.6	4.2	4.2	1.4	1.4	
4月	382,000	1,534,700	380,200	1,572,500	368,000	1,625,000	418,500	1,720,500	1,767,000	1,767,000	9.8	0.7	△0.5	2.5	△3.2	3.3	13.7	5.9	5.9	6.7	2.7	2.7	
5月	337,000	1,871,700	343,000	1,915,500	348,700	1,973,700	395,000	2,115,500	2,181,400	2,181,400	4.4	1.3	1.8	2.3	1.7	3.0	13.3	7.2	7.2	4.9	3.1	3.1	
6月	354,900	2,226,600	366,300	2,281,800	360,200	2,333,900	381,200	2,496,700	2,598,100	2,598,100	5.2	1.9	3.2	2.5	△1.7	2.3	5.8	7.0	7.0	9.3	4.1	4.1	
7月	409,300	2,635,900	396,600	2,678,400	451,300	2,785,200	445,400	2,942,100	3,076,800	3,076,800	20.3	4.4	△3.1	1.6	13.8	4.0	△1.3	5.6	5.6	7.5	4.6	4.6	
8月	501,300	3,137,200	505,800	3,184,200	531,600	3,316,800	523,400	3,465,500	3,640,400	3,640,400	0.9	3.8	0.9	1.5	5.1	4.2	△1.5	4.5	4.5	7.7	5.0	5.0	
9月	398,700	3,535,900	444,300	3,628,500	493,000	3,809,800	457,800	3,923,300	4,131,800	4,131,800	1.5	3.6	11.4	2.6	11.0	5.0	△7.1	3.0	3.0	7.3	5.3	5.3	
10月	303,400	3,839,300	398,900	4,027,400	445,500	4,255,300	429,200	4,352,500	4,611,700	4,611,700	△19.4	1.3	31.5	4.9	11.7	5.7	△3.7	2.3	2.3	11.8	6.0	6.0	
11月	283,400	4,122,700	394,600	4,422,000	428,100	4,683,400	409,900	4,762,400	5,058,900	5,058,900	△24.4	△1.0	39.2	7.3	8.5	5.9	△4.3	1.7	1.7	9.1	6.2	6.2	
12月	310,700	4,433,400	412,500	4,834,500	401,300	5,084,700	390,800	5,153,200			△12.7	△1.9	32.8	9.0	△2.7	5.2	△2.6	1.3	1.3				
計	—	4,433,400	—	4,834,500	—	5,084,700	—	5,153,200	5,058,900	5,058,900	—	△1.9	—	9.0	—	5.2	—	1.3	1.3	—	—	6.2	6.2