

～平成25年度～

事業概要



沖縄県農林水産部 **南部農林土木事務所**

〒900-0029 那覇市旭町116-37番地 (沖縄県南部合同庁舎 6 F)

TEL (098)867-2770 (代表) FAX (098)867-2978

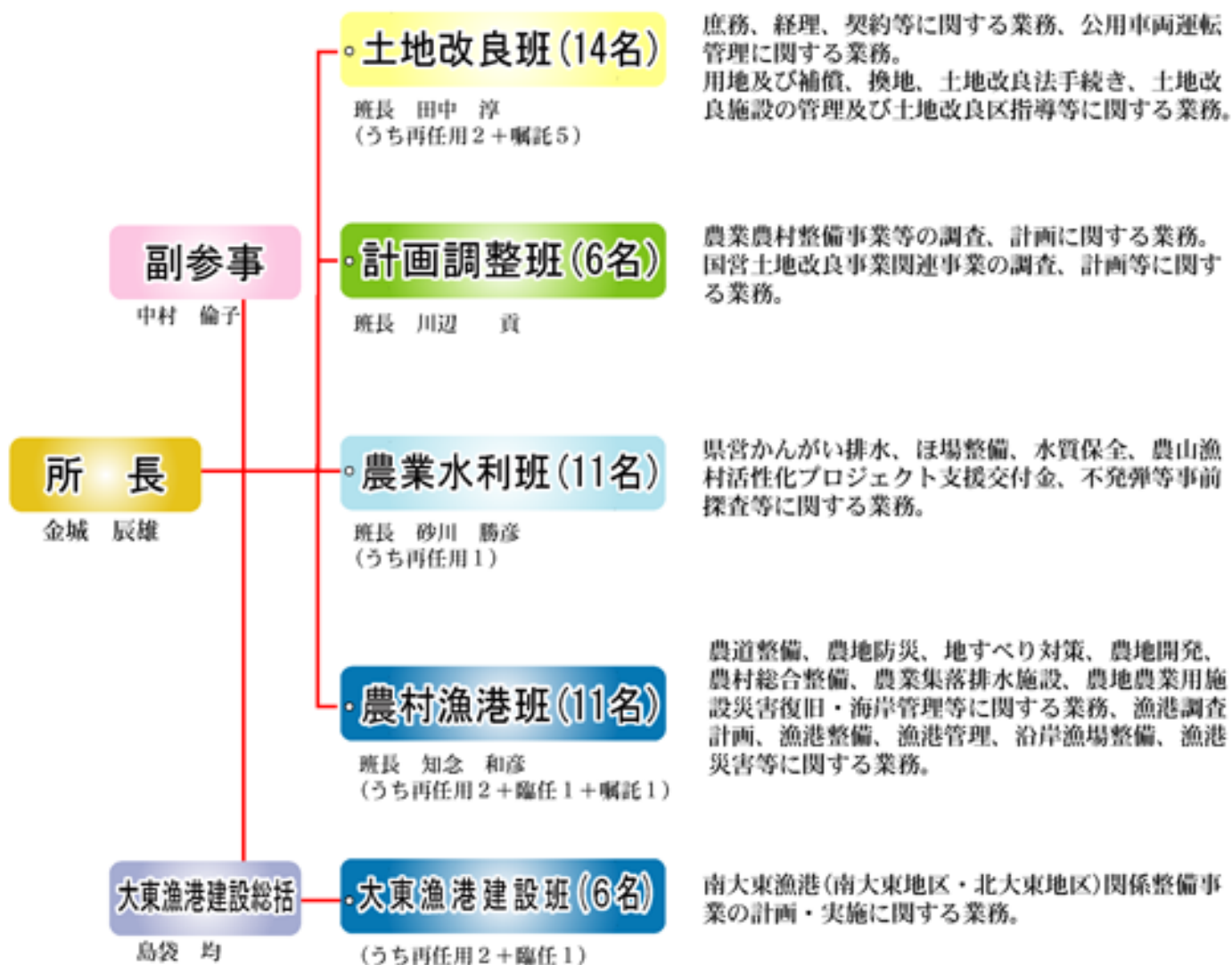
ホームページ <http://www.pref.okinawa.jp/nanji/>



沖縄県南部合同庁舎

目次

| | |
|-----------------------------------|----|
| 南部農林土木事務所組織機構 | 2 |
| 1. 地域の概要 | 3 |
| 2. 事業の概要 | 3 |
| (1) 農業農村整備事業 | 3 |
| (2) 漁港漁場整備事業 | 3 |
| 3. 農業の形態 | 3 |
| (1) 耕地面積と農家数 | 3 |
| (2) 主要作物の生産状況 | 4 |
| 4. 農業農村整備事業 市町村別整備実績（平成24年度実績見込み） | 4 |
| 5. 漁港港勢調査一覧表（平成23年） | 4 |
| 6. 平成25年度事業費 | 5 |
| (1) 管内事業別・市町村別事業費（千円） | 5 |
| (2) 平成25年度事業別総括表 | 5 |
| 7. 主要事業の実施状況 | 6 |
| (1) 農業農村整備事業（県営） | 6 |
| (2) 農業農村整備事業（団体営） | 9 |
| (3) 人材育成と施設保全活動の支援 | 12 |
| (4) 漁港漁場整備事業（県営） | 15 |
| (5) 漁港漁場整備事業（団体営） | 16 |
| 市町村別事業一覧及び事業地区位置図／所管内 | 17 |
| 市町村別事業一覧及び事業地区位置図／豊見城市／糸満市／八重瀬町 | 19 |
| 市町村別事業一覧及び事業地区位置図／南城市／与那原町／南風原町 | 21 |
| 市町村別事業一覧及び事業地区位置図／久米島町 | 23 |
| 市町村別事業一覧及び事業地区位置図／座間味村／渡嘉敷村 | 25 |
| 市町村別事業一覧及び事業地区位置図／粟国村／渡名喜村 | 26 |
| 市町村別事業一覧及び事業地区位置図／南大東村 | 27 |
| 市町村別事業一覧及び事業地区位置図／北大東村 | 28 |
| 8. トピックス | 29 |



1. 地域の概要

本事業の所管地域は、沖縄本島南部の那覇市・与那原町以南と周辺離島（久米島、慶良間列島及び南北大東村）の4市4町6村からなる。南部地域の面積は、35,244haで本県面積の約15%を占めている。

本島南部地域は、4市3町で、主として内陸部の土壌は泥灰岩の風化したジャーガル土壌で、海岸部は琉球石灰岩が風化した島尻マージ土壌が大部分を占めている。

久米島は第3紀安山岩層周辺に国頭マージの台地や丘陵が、島の西側に琉球石灰岩土壌の島尻マージが分布している。農作物は、主としてサトウキビであるが、近年、本土向け野菜、亜熱帯果樹、花卉の生産拡大が着実に取り組まれている。

南北大東島は、標高40m～50mの丘陵地帯を形成し、国頭マージであるが、大規模な大型機械化農業が展開されている。一戸当たりの耕地面積は平成22年度現在において、南大東村が8.43ha/戸、北大東村が5.44ha/戸である。

2. 事業の概要

(1) 農業農村整備事業

当該事業は、食料の安定供給に向けて農業用排水施設、ほ場整備等の農業生産の基盤となる農用地・水資源の整備を進め、併せて担い手農家に農地集積し、規模を拡大することによって機械化を促進し生産性の向上を図る。また、ほ場整備と一体的にかんがい施設を整備するとともにビニールハウス等の農業施設を促進し、付加価値の高い農産物の選択的拡大が図られる等農業の持続的発展を支援する。特に近年は平成13年度に施行された「食料・農業・農村基本法」に基づき自然環境に配慮した事業の推進により景観や自然環境保全、自然生態系保持等農村の持つ多面的な機能の発揮に配慮した整備が理念となっている。農地防災事業は、海岸整備、地すべり防止、防災及び農業用施設の整備、保全と土地改良施設等の維持管理を行い、農村地域の安全を図る。農村環境整備事業は、集落排水処理施設、集落道、防災安全施設等の生活環境基盤整備、農村の住環境整備等により農村の生活の質的向上と活性化を図る。

(2) 漁港漁場整備事業

本県周辺海域は亜熱帯性海域に属し、サンゴ礁内沿岸漁場、沖合域には多くのソネ漁場、さらに黒潮の影響による回遊魚の好漁場を形成している。このような地理的、自然的な好条件を生かして古くからカツオ一本釣りやマグロ延縄を主体とした沖合漁場、底魚一本釣り、引き縄、潜水器追い込み網等の沿岸漁場が盛んに営まれてきた。

平成14年度からは、新たな漁港漁場長期計画に基づき、これまでの第9次漁港整備計画（昭和63～平成13年）を踏まえつつ、特に地域漁民の意見を反映して、漁港の静穏性の確保と自然環境に配慮し、併せて漁場の整備を図っている。特に糸満漁港は水産物の生産及び流通の拠点漁港として整備を図ると共に南大東漁港（南大東地区・北大東地区）を南太平洋で操業する漁船の前進拠点として、また避難港として直接接岸可能な基本施設を整備する。

3. 農業の形態

(1) 耕地面積と農家数

| 市町村 | 項目 | 人口(人) (平成25年3月) | 世帯数(戸) (平成25年3月) | 市町村面積 (km ²) | 農家数(戸)センサス(2010年) | | | | 耕地面積(ha) |
|------|----|--------------------|---------------------|-----------------------------|-------------------|-------|-------|---------|----------|
| | | | | | 計 | 専業 | 兼業 | 専兼比率(%) | |
| 那覇市 | | 320,889 | 140,302 | 39.24 | 114 | 55 | 59 | 48.2 | 7 |
| 豊見城市 | | 59,790 | 22,384 | 19.45 | 343 | 176 | 167 | 51.3 | 328 |
| 糸満市 | | 59,484 | 23,220 | 46.63 | 825 | 387 | 438 | 46.9 | 1,590 |
| 南城市 | | 41,351 | 15,083 | 49.78 | 801 | 311 | 490 | 38.8 | 1,360 |
| 八重瀬町 | | 28,530 | 10,363 | 26.90 | 690 | 308 | 382 | 44.6 | 1,040 |
| 与那原町 | | 18,246 | 7,061 | 5.10 | 22 | 7 | 15 | 31.8 | 41 |
| 南風原町 | | 35,941 | 12,935 | 10.72 | 194 | 88 | 106 | 45.4 | 211 |
| 久米島町 | | 8,378 | 3,898 | 63.50 | 761 | 424 | 337 | 55.7 | 1,650 |
| 渡嘉敷村 | | 707 | 448 | 19.20 | 5 | 3 | 2 | 60.0 | 15 |
| 座間味村 | | 904 | 531 | 16.74 | 1 | x | x | x | 8 |
| 粟国村 | | 775 | 461 | 7.64 | 57 | 28 | 29 | 49.1 | 138 |
| 渡名喜村 | | 403 | 221 | 3.84 | 16 | 3 | 13 | 18.8 | 22 |
| 南大東村 | | 1,269 | 612 | 30.57 | 217 | 89 | 128 | 41.0 | 1,830 |
| 北大東村 | | 546 | 252 | 13.10 | 102 | 28 | 74 | 27.5 | 555 |
| 南部地域 | | 577,213 | 237,771 | 352.44 | 4,148 | 1,907 | 2,240 | 46.0 | 8,790 |
| 沖縄県 | | 1,437,994 | 591,269 | 2,276.64 | 15,123 | 7,594 | 7,529 | 50.2 | 38,900 |

※人口、世帯数は、平成25年3月31日現在の住民基本台帳に記載されている数値である。

※市町村総面積は、平成24年10月1日時点の国土地理院調査による。

※耕地面積は、平成25年2月13日公表の農林水産省作物統計による。

※四捨五入の関係で計と内訳が一致しない場合があります。

(2) 主要作物の生産状況

単位:ha

| 項目 市町村 | さとうきび | | | 野菜類 | | | | | | | | | |
|-----------|--------------|----------------|------------|------|--------|--------|--------|------|--------|-------|--------|------|--------|
| | 収穫面積 (ha) | 反収 (kg/10a) | 収穫量 (t) | ピーマン | | さやいんげん | | レタス | | ばれいしょ | | にがうり | |
| | | | | 作付面積 | 出荷量(t) | 作付面積 | 出荷量(t) | 作付面積 | 出荷量(t) | 作付面積 | 出荷量(t) | 作付面積 | 出荷量(t) |
| 那覇市 | 3 | 2,708 | 78 | 0 | 2 | 1 | 4 | 0 | 4 | 2 | 4 | 1 | 20 |
| 豊見城市 | 34 | 5,337 | 1,835 | 0 | 4 | 15 | 116 | 12 | 275 | 1 | 12 | 45 | 810 |
| 糸満市 | 535 | 4,393 | 23,484 | 3 | 135 | 30 | 250 | 64 | 2,080 | 7 | 45 | 49 | 1,030 |
| 南城市 | 446 | 4,453 | 19,878 | 6 | 272 | 82 | 745 | 16 | 286 | 6 | 10 | 41 | 745 |
| 八重瀬町 | 448 | 4,774 | 21,378 | 16 | 1,070 | 16 | 135 | 30 | 798 | 3 | 8 | 17 | 340 |
| 与那原町 | 9 | 4,094 | 352 | 0 | 5 | 1 | 11 | 0 | 0 | 1 | 0 | 1 | 27 |
| 南風原町 | 72 | 5,044 | 3,616 | 0 | 5 | 0 | 1 | 1 | 9 | 3 | 3 | 7 | 170 |
| 久米島町 | 981 | 3,600 | 35,299 | - | - | 7 | 44 | 0 | 0 | 2 | - | 11 | 168 |
| 渡嘉敷村 | - | - | - | - | - | 0 | 0 | 0 | 1 | 0 | - | 0 | - |
| 座間味村 | - | - | - | - | - | - | - | 0 | 0 | 1 | 4 | 1 | - |
| 粟国村 | 27 | 3,539 | 959 | - | - | - | - | 0 | 0 | 1 | - | 0 | - |
| 渡名喜村 | - | - | - | - | - | - | - | 0 | 0 | - | - | 0 | - |
| 南大東村 | 1,206 | 4,693 | 56,577 | - | - | - | - | 0 | 0 | 14 | 180 | 0 | - |
| 北大東村 | 393 | 3,592 | 14,113 | - | - | - | - | 0 | 0 | 35 | 470 | 0 | - |
| 南部地域 | 4,153 | 4,866 | 177,569 | 24 | 1,490 | 152 | 1,310 | 124 | 3,450 | 74 | 736 | 173 | 3,310 |
| 沖縄県 | 12,289 | 4,402 | 540,975 | 34 | 1,780 | 218 | 1,840 | 156 | 3,820 | 197 | 1,880 | 378 | 7,270 |

※ さとうきびは、内閣府沖縄総合事務局の「第41次沖縄農林水産統計年報」平成25年3月版による。

※ 野菜類は沖縄県農林水産部農林水産総務課の「農業関係統計」平成24年3月版による。 ※四捨五入の関係で計と内訳が一致しない場合があります。

4. 農業農村整備事業 市町村別整備実績(平成24年度実績見込み)

| 圏域 市町村 | 項目 | 水源整備(ha) | | | かんがい施設整備(ha) | | | ほ場整備(ha) | | | 農業集落排水施設整備 | | |
|-----------|----|----------|----------|-------|--------------|----------|------|----------|----------|-------|------------|--------|-------|
| | | 要整備量 | 整備済 | 整備率 | 要整備量 | 整備済 | 整備率 | 要整備量 | 整備済 | 整備率 | 要整備量 | 整備済 | 整備率 |
| 那覇市 | | 10.0 | 0.0 | 0.0 | 10.0 | 0.0 | 0.0 | 10.0 | 0.0 | 0.0 | - | - | - |
| 豊見城市 | | 338.0 | 43.0 | 12.7 | 338.0 | 0.0 | 0.0 | 334.0 | 274.0 | 82.0 | 1,470 | 1,328 | 90.3 |
| 糸満市 | | 1610.0 | 1,086.0 | 67.5 | 1610.0 | 483.2 | 30.0 | 1495.0 | 747.0 | 50.0 | 5,529 | 0 | 0.0 |
| 南城市 | | 1365.0 | 392.3 | 28.7 | 1365.0 | 71.3 | 5.2 | 1257.0 | 814.9 | 64.8 | 17,540 | 19,020 | 108.4 |
| 八重瀬町 | | 1050.0 | 449.3 | 42.8 | 1050.0 | 314.2 | 29.2 | 973.0 | 803.5 | 82.6 | 6,400 | 3,006 | 47.0 |
| 与那原町 | | 43.0 | 11.0 | 25.6 | 43.0 | 0.0 | 0.0 | 43.0 | 10.0 | 23.3 | - | - | - |
| 南風原町 | | 218.0 | 155.0 | 71.1 | 218.0 | 71.0 | 32.6 | 207.0 | 69.0 | 33.3 | 2,050 | 1,959 | 95.6 |
| 久米島町 | | 1652.0 | 964.8 | 58.4 | 1652.0 | 754.2 | 45.7 | 1410.0 | 1,187.0 | 84.2 | 420 | 571 | 136.0 |
| 渡嘉敷村 | | 15.0 | 2.6 | 17.3 | 15.0 | 5.4 | 36.0 | 15.0 | 17.9 | 119.3 | 440 | 0 | 0.0 |
| 座間味村 | | 8.0 | 6.0 | 75.0 | 8.0 | 0.0 | 0.0 | 5.0 | 3.0 | 60.0 | 60 | 66 | 110.0 |
| 粟国村 | | 151.0 | 69.6 | 46.1 | 151.0 | 0.0 | 0.0 | 124.0 | 169.2 | 136.5 | 781 | 842 | 107.8 |
| 渡名喜村 | | 21.0 | 8.5 | 40.5 | 21.0 | 12.5 | 59.5 | 21.0 | 22.0 | 104.8 | 392 | 550 | 140.3 |
| 南大東村 | | 1831.0 | 402.3 | 22.0 | 1831.0 | 222.4 | 12.1 | 1803.0 | 757.3 | 42.0 | 630 | 850 | 134.9 |
| 北大東村 | | 558.0 | 672.1 | 120.4 | 558.0 | 214.9 | 38.5 | 558.0 | 496.6 | 89.0 | 220 | 0 | 0.0 |
| 南部計 | | 8,870.0 | 4,262.5 | 48.1 | 8,870.0 | 2,149.1 | 24.2 | 8,255.0 | 5,371.4 | 65.1 | 35,932 | 28,192 | 78.5 |
| 県計 | | 39,200.0 | 23,382.3 | 59.6 | 39,200.0 | 17,574.3 | 44.8 | 33,200.0 | 19,504.8 | 58.7 | 86,662 | 63,276 | 73.0 |

※ 農業集落排水事業の要整備量は汚水処理計画人口を、整備済は汚水処理推定人口(施設対象人口)を、整備率は汚水処理人口普及率を示している。

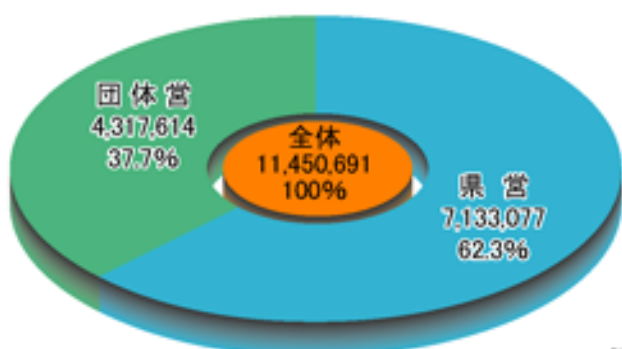
5. 漁港港勢調査一覧表(平成23年)

| 項目 漁港名 | 漁港種類 | 管理者 | 市町村名 | 登録漁船(動力) | | 利用漁船(動力) | | 属地陸揚 | | 属人陸揚量(%) | 経営体数(戸) | 組合員数 |
|-----------|------|-----|------|----------|-------|----------|-------|---------|---------|----------|---------|-------|
| | | | | 隻数 | 総トン数 | 隻数 | 総トン数 | 陸揚量(トン) | 金額(百万円) | | | |
| 当添 | 1 | 県 | 与那原町 | 64 | 428 | 67 | 454 | 351 | 234 | 476 | 25 | 81 |
| 泊 | 2 | 県 | 那覇市 | 104 | 2,015 | 157 | 1,962 | 5,172 | 2,786 | 4,448 | 179 | 107 |
| 豪川 | 1 | 市 | 那覇市 | 57 | 246 | 19 | 49 | 8 | 7 | 255 | 19 | 26 |
| 与根 | 1 | 市 | 豊見城市 | 66 | 149 | 66 | 149 | 109 | 64 | 402 | 45 | 58 |
| 喜屋武 | 1 | 市 | 糸満市 | 26 | 71 | 26 | 71 | 2 | 1 | 28 | 8 | 32 |
| 海野 | 2 | 県 | 南城市 | 53 | 198 | 150 | 548 | 386 | 248 | 249 | 36 | 58 |
| 志喜屋 | 1 | 市 | 南城市 | 91 | 203 | 103 | 232 | 1,929 | 237 | 1,790 | 65 | 132 |
| 久高 | 1 | 市 | 南城市 | 30 | 117 | 50 | 210 | 6 | 4 | 216 | 28 | 76 |
| 奥武 | 1 | 市 | 南城市 | 55 | 147 | 55 | 147 | 633 | 98 | 805 | 35 | 80 |
| 港川 | 1 | 県 | 八重瀬町 | 54 | 145 | 58 | 159 | 206 | 114 | 206 | 40 | 79 |
| 阿波連 | 1 | 村 | 渡嘉敷村 | 48 | 132 | 48 | 132 | 43 | 27 | 43 | 70 | 70 |
| 阿嘉 | 1 | 県 | 座間味村 | 21 | 46 | 80 | 219 | 59 | 33 | 59 | 45 | 20 |
| 渡名喜 | 1 | 県 | 渡名喜村 | 90 | 117 | 90 | 117 | 207 | 167 | 207 | 84 | 90 |
| 粟国 | 1 | 県 | 粟国村 | 28 | 59 | 38 | 159 | 26 | 33 | 26 | 22 | 74 |
| 南大東 | 4 | 県 | 南大東村 | 50 | 96 | 183 | 1,208 | 140 | 60 | 140 | 39 | 58 |
| 糸満 | 3 | 県 | 糸満市 | 238 | 1,694 | 413 | 3,385 | 2,138 | 1,337 | 895 | 115 | 283 |
| 仲里 | 4 | 県 | 久米島町 | 127 | 291 | 127 | 291 | 1,107 | 363 | 1,107 | 89 | 89 |
| 具志川 | 1 | 町 | 久米島町 | 12 | 42 | 6 | 6 | 10 | 7 | 35 | 13 | 13 |
| 儀間 | 1 | 町 | 久米島町 | 36 | 76 | 51 | 121 | 170 | 113 | 130 | 27 | 27 |
| 鳥島 | 1 | 町 | 久米島町 | 28 | 48 | 28 | 48 | 135 | 56 | 135 | 24 | 24 |
| 計 | | | | 1,278 | 6,320 | 1,815 | 9,667 | 12,837 | 5,989 | 11,625 | 1,008 | 1,477 |

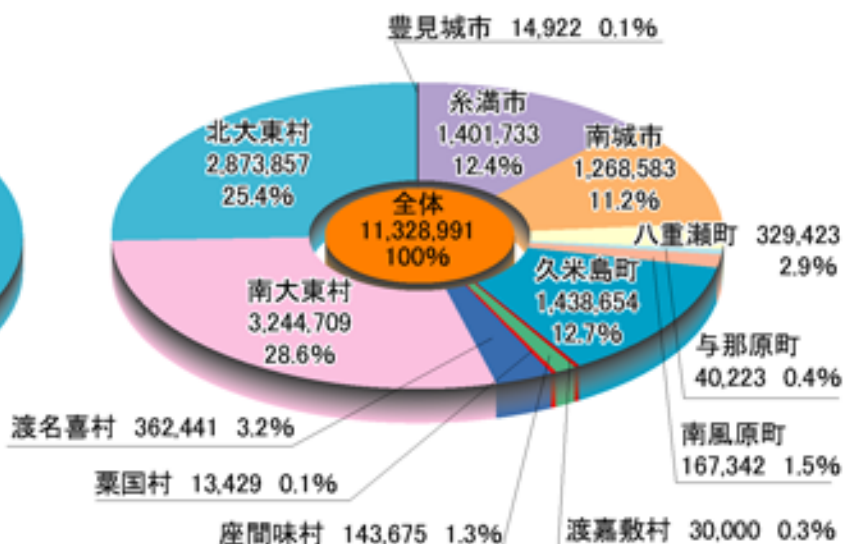
6. 平成25年度事業費

(1) 管内事業主体別・市町村別事業費(千円)

管内事業主体別事業費



市町村別事業費



※市町村別事業費については、県単調査費、一括交付金、基幹水利施設管理事業、国営造成施設管理体制促進事業などは各市町村への区分が困難なため除外しています。

(2) 平成25年度事業別総括表

単位:千円

| 区分 | 県営事業 | | | | 団体営事業 | | | |
|----------------------|---------------------|-----|------------------|---------------------------|------------|-----------|--|--|
| | 事業名 | 地区数 | 25年度事業費 | 事業名 | 地区数 | 25年度事業費 | | |
| 農業 農村 整備 事業 | 県営かんがい排水事業 | 11 | 1,892,000 | 農山漁村活性化プロジェクト支援交付金(団体かん型) | 6 | 518,105 | | |
| | 県営畑地帯総合整備事業(担い手育成型) | 3 | 119,500 | 農山漁村活性化プロジェクト支援交付金(土地総型) | 2 | 263,000 | | |
| | 県営畑地帯総合整備事業(担い手支援型) | 2 | 395,000 | 農山漁村活性化プロジェクト支援交付金(ほ場一般型) | 3 | 170,000 | | |
| | 不発弾等事前探査事業 | 1 | 1,000 | 地域農業水利施設ストックマネジメント | 2 | 106,000 | | |
| | 県営水質保全対策事業 | 6 | 810,000 | 不発弾等事前探査事業 | 1 | 4,300 | | |
| | 県営通作条件整備事業 | 1 | 36,232 | 村づくり交付金 | 4 | 369,012 | | |
| | 県営農地保全整備事業 | 2 | 756,000 | 団体営農地保全整備事業 | 2 | 400,000 | | |
| | 県営基盤整備促進事業 | 1 | 40,000 | 団体基盤整備促進事業 | 9 | 941,165 | | |
| | 県営ため池等整備事業 | 1 | 29,822 | 団体営ため池等整備事業(土砂崩壊防止工事) | 2 | 131,530 | | |
| | 県営地すべり対策事業 | 1 | 64,200 | 中山間地域総合整備事業 | 1 | 175,505 | | |
| | 県単調査費 | 4 | 5,000 | 農業集落排水事業 | 3 | 231,300 | | |
| | 農業(ハード事業)計 | 33 | 4,148,754 | 農業(ハード事業)計 | 35 | 3,309,917 | | |
| | 一括交付金 | 1 | 7,800 | 基幹水利施設管理事業 | 1 | 98,000 | | |
| | | | | 国営造成施設管理体制整備促進事業 | 1 | 10,900 | | |
| | | | 農地・水保全管理支払交付金 | 16 | 86,222 | | | |
| | | | 中山間地域等直接支払事業 | 4 | 100,541 | | | |
| | | | 耕作放棄地再生利用緊急対策交付金 | 6 | ※ 35,434 | | | |
| | | | 農業(ソフト事業)計 | 28 | 331,097 | | | |
| | | | 農業計 | 63 | 3,641,014 | | | |
| 漁港 整備 事業 | 水産生産基盤整備事業 | 3 | 2,390,948 | 地域自主戦略交付金事業(漁村再生交付金) | 4 | 616,600 | | |
| | 水産物供給基盤機能保全事業 | 3 | 399,575 | 水産環境整備事業 | 2 | 60,000 | | |
| | 水産環境整備事業 | 1 | 126,000 | | | | | |
| | 漁港防災支援対策事業 | 1 | 60,000 | | | | | |
| | 漁港計 | 8 | 2,976,523 | 漁港計 | 6 | 676,600 | | |
| 計 | 県営計 | 42 | 7,133,077 | 団体計 | 69 | 4,317,614 | | |
| | | | 南部農林土木事務所 合計 | 111 | 11,450,691 | | | |

※耕作放棄地再生利用緊急対策交付金事業の事業費は平成25年度(H25.4.1現在)の執行可能額を計上している。

7. 主要事業の実施状況 事業地区一覧表

(1) 農業農村整備事業(県営)

★【県営かんがい排水事業】

農業用水を確保し、活用するとともに排水不良農地を改良する。

単位：千円

| 地区名 | 市町村 | 事業主体 | 工期 | 総事業費 | 全体数量 | 平成24年度まで | | | 平成25年度 | |
|--------|------|------|---------|------------|---------------------------------------------------------|------------|-----------------------------------------|--------|-------------------|--------------------------|
| | | | | | | 事業費 | 事業量 | 達成率(%) | 事業費 | 事業量 |
| 雄樋川1期 | 南城市 | 県 | H17～H26 | 3,169,000 | 貯水池 N=14基 | 2,499,750 | 貯水池 N=11基 | 78.9 | 150,000 | 貯水池 N=2基 |
| カンジン2期 | 久米島町 | 県 | H10～H26 | 4,242,000 | 揚水機場 散水施設 N=2基 A=258.0ha | 3,827,782 | 揚水機場 散水施設 N=2基 A=258.0ha | 90.2 | 150,000 | 揚水機場附属施設 一式 |
| 銭田 | 久米島町 | 県 | H21～H27 | 2,285,000 | 幹線排水路 支線排水路 防塵処理工 付帯工 一式 | 474,950 | 幹線排水路 木門 L=830m 一式 | 20.8 | 50,000 102,000 | 幹線排水路 付帯工 L=70m 一式 |
| カンジン3期 | 久米島町 | 県 | H22～H28 | 871,000 | 畑地かんがい A=93.0ha | 81,250 | 畑地かんがい A=6.0ha | 9.3 | 30,000 | 畑地かんがい 一式 |
| 旧東第1 | 南大東村 | 県 | H19～H27 | 1,663,000 | 貯水池 N=1基 | 1,118,129 | 貯水池 一式 | 69.8 | 300,000 | 貯水池 一式 |
| 旧東第2 | 南大東村 | 県 | H23～H29 | 2,634,000 | 貯水池 N=1基 | 333,219 | 貯水池 一式 | 12.7 | 300,000 | 貯水池 一式 |
| 幕内1期 | 北大東村 | 県 | H17～H26 | 1,275,000 | 集水池 N=3基 | 1,070,300 | 集水池 N=1基 | 83.9 | 200,000 | 集水池 一式 |
| 幕内2期 | 北大東村 | 県 | H18～H26 | 2,160,000 | フェーム防塵施設 N=2基 | 2,077,200 | 貯水池 一式 | 98.9 | 20,000 | 貯水池 一式 |
| 幕外 | 北大東村 | 県 | H19～H26 | 1,308,000 | フェーム防塵施設 畑地かんがい 集水路 N=1基 A=119.8ha L=2,430m | 1,076,000 | フェーム防塵施設 畑地かんがい N=1基 A=119.8ha | 82.3 | 100,000 | 付帯工 一式 |
| 北振 | 北大東村 | 県 | H20～H26 | 2,433,000 | 畑地かんがい 貯水池 N=2基 フェームポンズ N=1基 | 1,092,000 | 貯水池 一式 | 44.9 | 300,000 | 貯水池 一式 |
| 幕内3期 | 北大東村 | 県 | H22～H28 | 2,161,000 | 集水路 L=10,511m 畑地かんがい A=151.8ha | 376,000 | 集水路 L=148m | 17.4 | 190,000 | 集水路 L=260m |
| 計 | | 11 | | 24,081,000 | | 14,026,580 | | | 1,892,000 | |



雄樋川地区(南城市)



幕内1期地区(北大東村)



幕内2期地区(北大東村)

★【県営畑地帯総合整備事業】

生産基盤の整備及び生産・集落環境整備を総合的に行う。

【県営畑地帯総合整備事業】担い手育成型

単位：千円

| 地区名 | 市町村 | 事業主体 | 工期 | 総事業費 | 全体数量 | 平成24年度まで | | | 平成25年度 | |
|----------|------|------|---------|-----------|--------------------------------------------------|-----------|------------------------------------------------|--------|---------|---------|
| | | | | | | 事業費 | 事業量 | 達成率(%) | 事業費 | 事業量 |
| 幕上東3期 | 南大東村 | 県 | H13～H25 | 1,420,000 | 揚水機場 管水路 給水栓 N=1基 L=24,500m A=18.7ha | 1,362,800 | 揚水機場 管水路 給水栓 N=1基 L=21,400m N=237基 | 96.0 | 68,000 | 附属施設 一式 |
| 具志聖 | 南大東村 | 県 | H14～H25 | 1,860,000 | 畑地かんがい 管水路 N=3基 農地保全 A=33.4ha | 1,802,752 | 貯水池 農地保全 N=3基 A=33.4ha | 96.9 | 35,000 | 附属施設 一式 |
| 江崎第2(2期) | 北大東村 | 県 | H18～H25 | 830,711 | 畑地かんがい 管水路 A=72.6ha | 814,211 | 畑地かんがい 管水路 A=72.6ha | 98.0 | 16,500 | 附属施設 一式 |
| 計 | | 3 | | 4,110,711 | | 3,979,763 | | | 119,500 | |



幕上東地区(南大東村)



幕上東地区(南大東村)

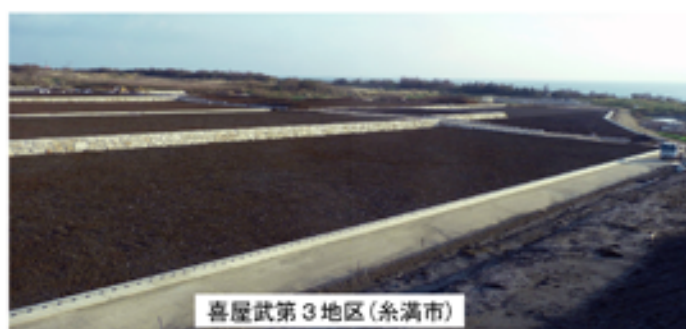


幕上東地区(南大東村)

【県営畑地帯総合整備事業】担い手支援型

単位：千円

| 地区名 | 市町村 | 事業主体 | 工期 | 総事業費 | 全体数量 | 平成24年度まで | | | 平成25年度 | |
|-------|-----|------|---------|-----------|-----------------------------------------------------------------------|----------|---------------------------------------|--------|---------|------------------------------------------|
| | | | | | | 事業費 | 事業量 | 進捗率(%) | 事業費 | 事業量 |
| 喜屋武第3 | 糸満市 | 県 | H21~H26 | 1,138,000 | 区画整理 畑地かんがい A=30.9ha A=30.9ha | 648,271 | 区画整理 畑地かんがい A=15.8ha A=0.0ha | 57.0 | 220,000 | 区画整理 A=4.7ha |
| 吉富 | 南城市 | 県 | H20~H29 | 1,014,000 | 畑地かんがい 貯水池 管水路 農道工 A=25.2ha N=2基 L=9,618m L=300m | 154,627 | 測量試験費 用地買収 一式 一式 | 15.2 | 175,000 | 貯水池 測量試験費 用地買収 N=1基 一式 一式 |
| 計 | | 2 | | 2,152,000 | | 802,898 | | | 395,000 | |



喜屋武第3地区(糸満市)



吉富地区(南城市)

★【不発弾等事前探査事業】

単位：千円

| 地区名 | 市町村 | 事業主体 | 工期 | 総事業費 | 全体数量 | 平成24年度まで | | | 平成25年度 | |
|-------|-----|------|-----|-------|----------------|----------|-----|--------|--------|----------------|
| | | | | | | 事業費 | 事業量 | 進捗率(%) | 事業費 | 事業量 |
| 喜屋武第3 | 糸満市 | 県 | H25 | 1,000 | 探査工 A=0.7ha | - | - | - | 1,000 | 探査工 A=0.7ha |
| 計 | | 1 | | 1,000 | | 0 | | | 1,000 | |

★【県営水質保全対策事業】

農地からの耕土の流出を防ぐ。

単位：千円

| 地区名 | 市町村 | 事業主体 | 工期 | 総事業費 | 全体数量 | 平成24年度まで | | | 平成25年度 | |
|--------|------|------|---------|-----------|----------------------------------------------------------------------------------------------------------------------------------------------|-----------|-----------------------------------------------------------------------|--------|---------|-------------------------------------------------------------------------|
| | | | | | | 事業費 | 事業量 | 進捗率(%) | 事業費 | 事業量 |
| 新垣 | 糸満市 | 県 | H21~H27 | 376,000 | 排水路工 浸透池 土層改良 路面保護 L=3,432m N=3基 A=16.9ha A=13,910m ² | 316,355 | 排水路工 浸透池 路面保護 L=3,432m N=3基 A=1,000m ² | 84.1 | 10,000 | 測量試験費 一式 |
| 真糸平 | 糸満市 | 県 | H22~H28 | 982,000 | 勾配抑制工 排水路工 沈砂池工 浸透池 土層改良工 路面保護工 農道/軽便道 A=8.8ha L=9,310m N=7基 N=4基 A=16.8ha A=8,386m ² N=1基 | 333,168 | 浸透池 沈砂池 N=2基 N=3基 | 33.9 | 70,000 | 浸透池 沈砂池 一式 一式 |
| 八重瀬町第1 | 八重瀬町 | 県 | H19~H26 | 738,000 | 排水路工 勾配修正工 沈砂池工 路面保護工 畦畔工 L=3,132m A=8.2ha N=8基 L=658m L=1,211m | 448,586 | 排水路工 勾配修正工 沈砂池工 路面保護工 L=228m A=4.5ha N=7基 L=188m | 60.8 | 100,000 | 排水路工 勾配修正工 L=97m A=2.1ha |
| 八重瀬町第2 | 八重瀬町 | 県 | H20~H25 | 623,000 | 排水路工 勾配修正工 沈砂池工 路面保護工 土層改良工 軽微な改良 沈砂池改修工 L=3,674m A=9.52m N=1基 L=295m A=13.0ha N=1基 | 237,140 | 沈砂池工 排水路工 勾配修正工 N=1基 L=844m A=3.35a | 38.1 | 80,000 | 排水路工 勾配抑制工 L=473m A=1.7ha |
| 久米島町第3 | 久米島町 | 県 | H23~H28 | 857,000 | 排水路工 勾配修正工 沈砂池工 路面保護工 L=7,000m A=19.5ha N=4基 L=2,200m | 129,300 | 排水路工 勾配修正工 沈砂池工 L=640m A=2.2m N=1基 | 15.1 | 200,000 | 排水路工 勾配修正工 沈砂池工 路面保護工 L=1,710m A=2.9ha N=1基 L=290m |
| 糸満市第4 | 糸満市 | 県 | H24~H29 | 519,000 | 沈砂池工 N=1基 | 22,260 | 測量試験費 - | 4.3 | 350,000 | 沈砂池工 一式 |
| 計 | | 6 | | 4,095,000 | | 1,486,809 | | | 810,000 | |



新垣地区(糸満市)



八重瀬町第2地区(八重瀬町)

★【県営通作条件整備事業】

農道を有機的かつ合理的に整備することにより、高生産性農業を促進する。

単位：千円

| 地区名 | 市町村 | 事業主体 | 工期 | 総事業費 | 全体数量 | 平成24年度まで | | | 平成25年度 | |
|-----|------|------|---------|---------|--------------|----------|------------|--------|--------|------------|
| | | | | | | 事業費 | 事業量 | 進捗率(%) | 事業費 | 事業量 |
| 神宮 | 南大東村 | 県 | H21～H27 | 361,000 | 農道工 L=2,280m | 162,541 | 農道工 L=918m | 45.0 | 36,232 | 農道工 L=220m |
| 計 | | 1 | | 361,000 | | 162,541 | | | 36,232 | |

★【県営農地保全整備事業】

農地保全、ほ場整備及び農地造成の生産基盤の総合的な整備を行う。

単位：千円

| 地区名 | 市町村 | 事業主体 | 工期 | 総事業費 | 全体数量 | 平成24年度まで | | | 平成25年度 | |
|-------|------|------|---------|-----------|---------------------------------------------------------------------------|----------|-----------------------------------------------|--------|---------|----------------------------------------------------------|
| | | | | | | 事業費 | 事業量 | 進捗率(%) | 事業費 | 事業量 |
| 旧幕下第3 | 南大東村 | 県 | H21～H27 | 796,000 | ほ場整備工 A=30.1ha 排水路工 L=785m 水兼農道工 L=2,965m 防風施設工 L=1,270m | 408,967 | ほ場整備工 A=12.9ha 排水路工 L=603m 水兼農道工 L=859m | 51.4 | 120,000 | ほ場整備工 A=3.7ha 排水路工 一式 水兼農道工 L=300m 防風施設工 L=126m |
| 旧幕下第5 | 南大東村 | 県 | H23～H27 | 1,291,482 | 整地工 A=48.4ha 農道工 L=5,663m 排水路工 L=2,638m 防災工 一式 防風施設工 L=2,494m | 179,482 | 整地工 A=7.0ha 農道工 一式 排水路工 一式 防災工 一式 | 13.9 | 636,000 | 整地工 A=39.0ha 農道工 L=1,371m 排水路工 L=2,638m 防災工 一式 |
| 計 | | 2 | | 2,087,482 | | 408,967 | | | 756,000 | |



旧幕下第3地区(南大東村)



旧幕下第5地区(南大東村)

★【県営基盤促進整備事業】

単位：千円

| 地区名 | 市町村 | 事業主体 | 工期 | 総事業費 | 全体数量 | 平成24年度まで | | | 平成25年度 | |
|-----|-----|------|-----|--------|----------|----------|-----|--------|--------|----------|
| | | | | | | 事業費 | 事業量 | 進捗率(%) | 事業費 | 事業量 |
| 与座 | 糸満市 | 県 | H25 | 40,000 | 法面保護工 一式 | - | - | - | 40,000 | 法面保護工 一式 |
| 計 | | 1 | | 40,000 | | - | | | 40,000 | |

★【県営ため池等整備事業】

ため池等の決壊を未然に防止することによって、農地の防災を図る。

単位：千円

| 地区名 | 市町村 | 事業主体 | 工期 | 総事業費 | 全体数量 | 平成24年度まで | | | 平成25年度 | |
|-----|-----|------|---------|---------|------------------------------------------|----------|------------------------------------------|--------|--------|--------------------|
| | | | | | | 事業費 | 事業量 | 進捗率(%) | 事業費 | 事業量 |
| 大城 | 南城市 | 県 | H19～H25 | 620,000 | 堤体工 一式 洪水吐工 一式 取水施設 一式 管理用道路 一式 | 590,178 | 堤体工 一式 洪水吐工 一式 管理用道路 一式 取水施設 一式 | 95.2 | 29,822 | 堤体工 一式 管理用道路 一式 |
| 計 | | 1 | | 620,000 | 590,178 | | | | 29,822 | |



与座地区(糸満市)



大城地区(南城市)

★【県営地すべり対策事業】

農地及び農業施設を地すべり災害から未然に防止する。

単位：千円

| 地区名 | 市町村 | 事業主体 | 工期 | 総事業費 | 全体数量 | 平成24年度まで | | | 平成25年度 | |
|------|------|------|---------|---------|--------------------------|-------------------|--------------------|--------|--------|--------|
| | | | | | | 事業費 | 事業量 | 進捗率(%) | 事業費 | 事業量 |
| 真謝2期 | 久米島町 | 県 | H20～H27 | 402,000 | 地すべり抑制工 一式 地すべり抑止工 一式 | 98,850 210,000 | 測量試験費 一式 抑制工 一式 | 24.6 | 64,200 | 抑止工 一式 |
| 計 | | 1 | | 402,000 | | 308,850 | | | 64,200 | |

(2) 農業農村整備事業(団体営)

★【農山漁村活性化プロジェクト支援交付金】

都道府県または市町村が創意工夫を活かし、地域住民の合意形成を基礎として作成する活性化計画に基づく取り組みを総合的かつ機動的に支援する。

【農山漁村活性化プロジェクト支援交付金】 団かん型

単位：千円

| 地区名 | 市町村 | 事業主体 | 工期 | 総事業費 | 全体数量 | 平成24年度まで | | | 平成25年 | |
|-------|------|------|---------|-----------|-------------------------------------|-----------|-----------------------------------|--------|---------|------------------------------------|
| | | | | | | 事業費 | 事業量 | 進捗率(%) | 事業費 | 事業量 |
| 山城 | 糸満市 | 区 | H22~H26 | 340,000 | 畑地かんがい排水A=15.1ha 区画整理 A=3.9ha | 150,700 | 畑地かんがい、 A=12.2ha | 44.3 | 135,000 | 畑地かんがい、 区画整理 A=3.9ha 一式 |
| 山川 | 南風原町 | 町 | H25~H29 | 298,000 | 農家用排水施設 一式 | - | - | - | 17,000 | 測量試験費 式 |
| 祝慶原 | 南城市 | 市 | H21~H25 | 271,000 | 排水路工 L=1,306.0m | 186,000 | 排水路工 L=672m | 68.6 | 85,000 | 排水路工 L=634m |
| 宮城 | 南風原町 | 町 | H21~H25 | 337,000 | 排水路工 L=595m 畑地かんがい、 A=21.6ha | 220,000 | 排水路工 L=331m 畑地かんがい、 A=5.9ha | 65.3 | 117,000 | 排水路工 L=264m 畑地かんがい、 A=15.7ha |
| 笠原第2 | 南大東村 | 村 | H24~H28 | 470,000 | 貯水池 一式 | 327,895 | 貯水池 一式 | 69.8 | 142,105 | 貯水池 一式 |
| 北秋葉第3 | 北大東村 | 村 | H21~H25 | 374,002 | 貯水池 一式 | 352,002 | 貯水池 一式 | 94.1 | 22,000 | 貯水池 一式 |
| 計 | | 6 | | 2,090,002 | | 1,236,597 | | | 518,105 | |

【農山漁村活性化プロジェクト支援交付金】 土地総型

単位：千円

| 地区名 | 市町村 | 事業主体 | 工期 | 総事業費 | 全体数量 | 平成24年度まで | | | 平成25年度 | |
|-----|------|------|---------|---------|---------------------------------------------|----------|-------------------------|--------|---------|-------------------------|
| | | | | | | 事業費 | 事業量 | 進捗率(%) | 事業費 | 事業量 |
| 北第4 | 南大東村 | 村 | H21~H25 | 386,000 | 区画整理 A=6.9ha 農地保全 一式 | 255,000 | 区画整理 A=6.2ha 農地保全 一式 | 66.1 | 95,000 | 区画整理 A=0.7ha 農地保全 一式 |
| 北第5 | 南大東村 | 村 | H22~H26 | 376,000 | 区画整理 A=7.2ha 農地保全 A=13.7ha 客土 A=6.5ha | 197,454 | 区画整理 A=3.2ha | 52.5 | 168,000 | 区画整理 A=4.5ha |
| 計 | | 2 | | 762,000 | | 452,454 | | | 263,000 | |

【農山漁村活性化プロジェクト支援交付金】 ほ場一般型

単位：千円

| 地区名 | 市町村 | 事業主体 | 工期 | 総事業費 | 全体数量 | 平成24年度まで | | | 平成25年度 | |
|------|------|------|---------|-----------|---------------|----------|--------------|--------|---------|--------------|
| | | | | | | 事業費 | 事業量 | 進捗率(%) | 事業費 | 事業量 |
| 玉城 | 南大東村 | 村 | H22~H26 | 326,000 | 区画整理 A=14.0ha | 175,000 | 区画整理 A=6.0ha | 53.7 | 140,000 | 区画整理 A=8.0ha |
| 藤上第4 | 南大東村 | 村 | H25~H29 | 903,000 | 区画整理 A=17.0ha | - | - | - | 15,000 | 測量試験費 一式 |
| 菊池 | 南大東村 | 村 | H25~H29 | 464,000 | 区画整理 A=12.0ha | - | - | - | 15,000 | 測量試験費 一式 |
| 計 | | 3 | | 1,693,000 | | 175,000 | | | 170,000 | |

★【地域農業水利施設ストックマネジメント】

水利施設の機能を保全するために必要な対策方法等を定めた計画の作成及び当該計画に基づく対策工事を行う。単位：千円

| 地区名 | 市町村 | 事業主体 | 工期 | 総事業費 | 全体数量 | 平成24年度まで | | | 平成25年度 | |
|-------|------|------|---------|---------|----------------------------------|----------|-----------------------|--------|---------|----------|
| | | | | | | 事業費 | 事業量 | 進捗率(%) | 事業費 | 事業量 |
| 久米島第1 | 久米島町 | 町 | H21~H25 | 335,984 | 揚水機場 一式 ファームボンド 一式 減圧弁 8箇所 | 235,984 | ファームボンド 一式 減圧弁 8箇所 | 70.2 | 100,000 | 揚水機場 一式 |
| 仲里中部 | 久米島町 | 町 | H25~H26 | 40,000 | 減圧弁 1箇所 | - | - | - | 6,000 | 測量試験費 一式 |
| 計 | | 2 | | 375,984 | | 235,984 | | | 106,000 | |

★【不発弾等事前探査事業】

単位：千円

| 地区名 | 市町村 | 事業主体 | 工期 | 総事業費 | 全体数量 | 平成24年度まで | | | 平成25年度 | |
|-----|-----|------|-----|-------|--------|----------|-----|--------|--------|--------|
| | | | | | | 事業費 | 事業量 | 進捗率(%) | 事業費 | 事業量 |
| 山城 | 糸満市 | 区 | H25 | 4,300 | 探査工 一式 | - | - | - | 4,300 | 探査工 一式 |
| 計 | | 1 | | 4,300 | | - | | | 4,300 | |

★【村づくり交付金】

農業生産基盤と生活環境を総合的に整備し、個性的で魅力ある村づくりを推進する。

単位：千円

| 地区名 | 市町村 | 事業主体 | 工期 | 総事業費 | 全体数量 | 平成24年度まで | | | 平成25年度 | |
|-------|-----|------|---------|-----------|--------------------------------------------------------------------------------------------------------------|----------|------------------------------------------------------------------|--------|---------|----------------------------------------------|
| | | | | | | 事業費 | 事業量 | 進捗率(%) | 事業費 | 事業量 |
| 大城南 | 南城市 | 市 | H20～H26 | 256,350 | 農道整備 L=1,445m 農業集荷道整備 L=820m 生態系保全施設(水辺環境) 一式 地域資源活用施設 一式 | 158,100 | 農道整備 L=639m 農業集荷道整備 L=478m 生態系保全施設(水辺環境) 一式 地域資源活用施設 一式 | 61.7 | 50,000 | 農道整備 L=260m 生態系保全施設(水辺環境) 一式 |
| 玉城東部 | 南城市 | 市 | H22～H27 | 617,500 | 農道整備 L=1,856m 農業集荷道整備 L=755m 農用排水路 L=125m 農業集荷排水路 L=964m 集荷防災安全施設 一式 情報基盤施設 一式 地域資源活用施設 一式 | 221,715 | 農道整備 L=667m 地域資源活用施設 一式 | 35.9 | 119,012 | 集荷防災安全施設 一式 地域資源活用施設 一式 |
| 南城市西部 | 南城市 | 市 | H23～H28 | 497,000 | 農道整備 L=1,515m 農道用排水 L=698m 農道集荷 L=441m 農業集荷排水 L=1,142m 集荷防災安全施設 一式 地域資源活用施設整備 一式 情報基盤施設 一式 | 143,253 | 集荷防災安全施設 一式 | 28.8 | 80,000 | 農道集荷道 L=150m 集荷防災安全施設 一式 地域資源活用施設整備 一式 |
| 兼城 | 糸満市 | 市 | H24～H28 | 507,245 | 農道整備 L=440m 農業集荷道整備 L=1,566m 農業集荷排水施設 L=1,364m 集荷防災安全施設 一式 地域資源活用施設 一式 | 30,000 | 農道整備 L=440m | 5.9 | 120,000 | 農業集荷排水施設 L=264m 地域資源活用施設 一式 |
| 計 | | 4 | | 1,878,095 | | 553,068 | | | 369,012 | |

★【団体営農地保全整備事業】

農地保全、ほ場整備、畑地かんがい及び農地造成の生産基盤の総合的な整備を行う。

単位：千円

| 地区名 | 市町村 | 事業主体 | 工期 | 総事業費 | 全体数量 | 平成24年度まで | | | 平成25年度 | |
|------|------|------|---------|---------|-------------------------------------------------------------------------------------------------------------------|----------|---------------------------------------------------------------------------------------------------|--------|---------|------------------------------------------------------------------------------------------------------------|
| | | | | | | 事業費 | 事業量 | 進捗率(%) | 事業費 | 事業量 |
| 内間 | 南大東村 | 村 | H22～H26 | 483,800 | 排水路工 L=140m 石積工 一式 水兼農道 L=211m 浸透池 一式 農道工 L=2,192m 防風施設 L=2,011m 排除工 A=23.5ha 整地工 A=5.6ha | 315,000 | 排水路工 L=140m 石積工 一式 水兼農道 L=167m 農道工 L=1,860m 防風施設 L=900m 排除工 A=6.3ha 整地工 A=5.3ha | 65.1 | 150,000 | 石積工 一式 水兼農道 L=44m 浸透池 一式 農道工 L=332m 防風施設 L=1,111m 排除工 A=17.2ha 整地工 A=0.3ha |
| 内間第二 | 南大東村 | 村 | H23～H27 | 492,800 | 排水路工 L=1,413m 石積工 一式 水兼農道 L=1,311m 浸透池 一式 農道工 L=854m 防風施設 L=1,431m 排除工 A=19.9ha 整地工 A=10.7ha | 143,250 | 石積工 一式 水兼農道 L=200m 防風施設 L=580m 排除工 A=2.6ha 整地工 A=4.0ha | 29.1 | 250,000 | 排水路工 L=850m 石積工 一式 水兼農道 L=815m 浸透池 一式 農道工 L=854m 防風施設 L=480m 排除工 A=10.0ha 整地工 A=3.7ha |
| 計 | | 2 | | 976,600 | | 458,250 | | | 400,000 | |



山田地区防風施設(南大東村)



内間第二地区(南大東村)

★【団体営基盤整備促進事業】

単位：千円

| 地区名 | 市町村 | 事業主体 | 工期 | 総事業費 | 全体数量 | 平成24年度まで | | | 平成25年度 | | | | |
|--------|------|------|---------|-----------|-----------------------------------------|-------------------------------------|---------|-------------|---------------------|------|---------|-----------------------------------------|-------------------------------------|
| | | | | | | 事業費 | 事業量 | 進捗率(%) | 事業費 | 事業量 | | | |
| 南大東 | 南大東村 | 村 | H24～H25 | 340,000 | 排水路工 農道 客土 | L=2,000m L=1,100m A=1.0ha | 140,000 | 排水路工 客土 | L=1,200m A=1.0ha | 41.2 | 200,000 | 排水路工 農道 | L=1,200m L=1,100m |
| 北大東 | 北大東村 | 村 | H24～H25 | 327,000 | 排水路工 舗装工 | L=3.7km L=0.9km | 203,750 | 排水路工 舗装工 | L=2.5km L=0.2km | 62.3 | 123,250 | 排水路工 舗装工 | L=1.2km L=0.7km |
| 豊見城 | 豊見城市 | 市 | H25～H26 | 280,000 | 法面保護工 | A=6,285.2㎡ | - | - | - | - | 13,000 | 法面保護工 | A=136.5㎡ |
| 糸満 | 糸満市 | 市 | H25 | 74,770 | 農作業道 農業用排水施設 | L=3,165m L=357m | - | - | - | - | 74,770 | 農作業道 農業用排水施設 | L=3,165m L=357m |
| 南城 | 南城市 | 市 | H25～H27 | 800,000 | 農業用排水施設 農作業道 | L=1,645m L=27,343m | - | - | - | - | 200,000 | 農業用排水施設 農作業道 | L=145m L=9,000m |
| 南風原 | 南風原町 | 町 | H25 | 30,000 | 農作業道 | L=0.6m | - | - | - | - | 30,000 | 農作業道 | L=0.6m |
| 久米島町第1 | 久米島町 | 町 | H25～H26 | 370,000 | 農業用排水施設 排水工 減圧弁 暗渠排水施設 農作業道 | L=800m 一式 A=5.0ha L=4,500m | - | - | - | - | 237,000 | 農業用排水施設 排水工 減圧弁 暗渠排水施設 農作業道 | L=800m 一式 A=5.0ha L=2,460m |
| 渡名喜 | 渡名喜村 | 村 | H25～H26 | 47,300 | 農作業道 | L=1,264m | - | - | - | - | 33,145 | 農作業道 | L=896m |
| 渡嘉敷 | 渡嘉敷村 | 村 | H25 | 30,000 | 排水路工 | L=200m | - | - | - | - | 30,000 | 排水路工 | L=200m |
| 計 | | 9 | | 2,299,070 | | | 343,750 | | | | 941,165 | | |

★【団体営ため池等整備事業（土砂崩壊防止工事）】

農地及び農業用施設の災害を未然に防止する。

単位：千円

| 地区名 | 市町村 | 事業主体 | 工期 | 総事業費 | 全体数量 | 平成24年度まで | | | 平成25年度 | | | | |
|-----|-----|------|---------|---------|------|----------|--------|--------|--------|------|---------|-----|----|
| | | | | | | 事業費 | 事業量 | 進捗率(%) | 事業費 | 事業量 | | | |
| 富山 | 南城市 | 市 | H23～H27 | 239,000 | 法特工 | 一式 | 71,805 | 法特工 | 一式 | 30.0 | 62,900 | 法特工 | 一式 |
| 山里 | 南城市 | 市 | H24～H26 | 109,000 | 法特工 | 一式 | 17,000 | 測量試験費 | 一式 | 15.6 | 68,630 | 法特工 | 一式 |
| 計 | | 2 | | 348,000 | | | 88,805 | | | | 131,530 | | |

★【中山間地域総合整備事業】

中山間地域の農業基盤と農村生活環境等の整備を総合的に行う。

単位：千円

| 地区名 | 市町村 | 事業主体 | 工期 | 総事業費 | 全体数量 | 平成24年度まで | | | 平成25年度 | | | | |
|--------|------|------|---------|---------|----------------------------------------------------------|------------------------------------------------------------------------|---------|--------------------------------|----------------------------------------|------|---------|--------------------------|-----------------------------|
| | | | | | | 事業費 | 事業量 | 進捗率(%) | 事業費 | 事業量 | | | |
| 比屋定・大岳 | 久米島町 | 町 | H20～H26 | 965,171 | 農業用排水 農道工 集落排水 集落道 農地防災 防災安全施設 生態系保全整備 | L=400m L=9,110m L=555m L=681m A=2.5ha N=28基 A=1,874㎡ | 742,620 | 農道工 農地防災 防災安全施設 農業集落道 | L=7,794m A=0.2ha N=24基 L=351m | 76.9 | 175,505 | 農道工 防災安全施設 生態系保全整備 | L=1,316m 4箇所 A=1,874㎡ |
| 計 | | 1 | | 965,171 | | | 742,620 | | | | 175,505 | | |

★【農業集落排水事業】

農業集落のし尿、生活雑排水等を処理する。

単位：千円

| 地区名 | 市町村 | 事業主体 | 工期 | 総事業費 | 全体数量 | 平成24年度まで | | | 平成25年度 | | | | |
|-----|------|------|---------|-----------|--------------|------------------|-----------|---------------|------------------|------|---------|----------------|-----------------|
| | | | | | | 事業費 | 事業量 | 進捗率(%) | 事業費 | 事業量 | | | |
| 大城 | 南城市 | 市 | H20～H25 | 1,460,000 | 処理施設 管理延長 | 一ヶ所 L=12,434m | 1,381,700 | 処理施設 管路 | 一ヶ所 L=11,401m | 94.6 | 78,300 | 処理施設 管路 | 一ヶ所 L=1,033m |
| 渡名喜 | 渡名喜村 | 村 | H23～H25 | 83,700 | 処理施設 | 一式 | 55,700 | 処理施設 測量試験費 | 一式 一式 | 66.5 | 28,000 | 測量試験費 処理施設 | 一式 一式 |
| 米須 | 糸満市 | 市 | H25～H30 | 3,720,000 | 処理施設 管理延長 | 一ヶ所 L=31,286m | - | - | - | - | 125,000 | 測量試験費 用地補償費 | 一式 一式 |
| 計 | | 3 | | 5,263,700 | | | 1,437,400 | | | | 231,300 | | |

★【基幹水利施設管理事業】

公共・公益的な機能が高い基幹水利施設の管理を行う。

単位：千円

| 地区名 | 市町村 | 事業主体 | 工期 | 総事業費 | 全体数量 | 平成24年度まで | | | 平成25年度 | | | | |
|--------|-------------|------|-----|--------|------------------|----------|-----|--------|--------|-----|--------|------------------|--|
| | | | | | | 事業費 | 事業量 | 進捗率(%) | 事業費 | 事業量 | | | |
| 沖縄本島南部 | 糸満市 八重瀬町 | 市 | H25 | 98,000 | 地下ダム・関連 施設の管理 | | - | - | - | - | 98,000 | 地下ダム・関連 施設の管理 | |
| 計 | | 1 | | 98,000 | | | - | | | | 98,000 | | |

★【国営造成施設管理体制整備促進事業】

都道府県と市町村が連携し、土地改良区等の管理体制の整備を図る。

単位：千円

| 地区名 | 市町村 | 事業主体 | 工期 | 総事業費 | 全体数量 | 平成24年度まで | | | 平成25年度 | | | | |
|--------|-------------|------|---------|--------|-------------------|----------|--------|-------------------|--------|------|--------|-------------------|----|
| | | | | | | 事業費 | 事業量 | 進捗率(%) | 事業費 | 事業量 | | | |
| 沖縄本島南部 | 糸満市 八重瀬町 | 市 | H22～H26 | 67,750 | 計画策定・推進 活動強化支援 | 一式 | 43,519 | 計画策定・推進 活動強化支援 | 一式 | 64.2 | 10,900 | 計画策定・推進 活動強化支援 | 一式 |
| 計 | | 1 | | 67,750 | | | 43,519 | | | | 10,900 | | |

(3) 人材育成と施設保全活動の支援

① 農地・水保全管理支払交付金

事業の概要

農地・農業用水等の資源は、過疎化・高齢化等の進行に伴う集落機能の低下により適切な保全管理が困難となっており、

そのため、次のような活動支援を行います。

(1) 共同活動支援

- ・農地、水路等の基礎的な保全管理活動(水路の草刈り・泥上げ、農道の砂利補充など)
- ・農村環境の保全のための活動(生物多様性保全、景観形成など)

(2) 向上活動支援

- ・施設の長寿命化のための活動(農業用排水路等の補修・更新など)
- ・高度な農地・水の保全活動(水質、土壌、地域環境の保全のための高度な取組)



農道の草刈り・清掃



景観形成のための植栽



農道改修・砂利補修

平成25年度 交付計画

| 市町村名 | 地区数 | 共同活動支援 | | 向上活動支援 | | 合計金額 |
|------|------|----------|----------|----------|----------|----------|
| | | 活動面積 | 交付金額 | 活動面積 | 交付金額 | |
| 豊見城市 | 1 | 4,687a | 984千円 | 4,687a | 938千円 | 1,922千円 |
| 糸満市 | 1 | 72,133a | 15,148千円 | | | 15,148千円 |
| 南城市 | 4 | 64,240a | 13,490千円 | 48,921a | 9,784千円 | 23,274千円 |
| 八重瀬町 | 2 | 17,403a | 3,655千円 | | | 3,655千円 |
| 久米島町 | 5 | 67,130a | 13,120千円 | | | 13,120千円 |
| 粟国村 | 1 | 13,300a | 2,793千円 | | | 2,793千円 |
| 北大東村 | 1 | 52,268a | 10,976千円 | 52,268a | 10,454千円 | 21,430千円 |
| 南大東村 | 1 | 23,240a | 4,880千円 | | | 4,880千円 |
| 計 | 16地区 | 314,401a | 65,046千円 | 105,876a | 21,176千円 | 86,222千円 |

② 中山間地域等直接支払事業

事業の概要

農業生産活動を行う上で、地理的・経済的に不利な地域(中山間地域、離島地域)において、5年間以上継続して行う農業者の方々に対して、交付金を交付する事業です。

- 耕作放棄地防止等の活動
- 農道等の管理活動
- 多面的機能を増進する活動

平成25年度 交付計画

| 市町村名 | 対象面積 | 交付金額 |
|------|---------|-----------|
| 南大東村 | 1,738ha | 60,767千円 |
| 北大東村 | 534ha | 18,677千円 |
| 久米島町 | 633ha | 17,368千円 |
| 粟国村 | 114ha | 3,729千円 |
| 計 | 3,047ha | 100,541千円 |



清掃活動



点滴ホース等の助成



堆肥の導入

③ 耕作放棄地再生利用緊急対策交付金

事業の概要

荒廃した耕作放棄地を引き受ける農業者、農業者組織、農業参入法人等が作物生産再開に向けて行う再生作業や土づくり、作付・加工・販売の試行、施設の整備等の耕作放棄地を再生利用する取組を支援します。

再生利用対策の内容

市町村に設立された「地域協議会」により、各対策支援及び交付金を交付します。

(1) 再生利用活動

- ①再生作業（障害物除去、深耕、整地等及び土づくり（肥料、有機質資材の投入等））
- ②営農定着（作物の作付け）
- ③経営展開経営相談、実証ほの設置・運営、加工品試作、試験販売等

(2) 施設等補完整備

- ①用排水施設、農業用機械・施設等の整備
- ②小規模基盤整備

(3) 再生利用活動附帯事業

- ・基金管理事務に加え、農地利用調整等の再生利用に附帯する諸活動を支援

対象農地

- 農振農用地区域内の農地
- 再生作業（障害物除去・深耕・整地等及び土づくり）に一定以上の労力と費用を必要とする農地
- 「施設等補完整備」の対象農地は、上記再生作業後の農地

再生利用交付金実績

(単位：円)

| 地域協議会名 | 交付額(H24まで) | 執行額(H24まで) | H25執行可能額 |
|------------------|-------------|-------------|------------|
| 糸満市地域耕作放棄地対策協議会 | 14,736,000 | 10,347,737 | 4,415,263 |
| 南城市地域耕作放棄地対策協議会 | 49,003,569 | 43,490,582 | 5,512,987 |
| 久米島町地域耕作放棄地対策協議会 | 101,676,826 | 96,215,690 | 5,461,136 |
| 八重瀬町地域耕作放棄地対策協議会 | 0 | 0 | 0 |
| 渡名喜村地域耕作放棄地対策協議会 | 29,308,996 | 19,513,422 | 9,795,574 |
| 栗国村地域耕作放棄地対策協議会 | 31,633,973 | 24,727,358 | 6,906,615 |
| 豊見城市地域耕作放棄地対策協議会 | 0 | 0 | 0 |
| 南風原町地域耕作放棄地対策協議会 | 24,530,000 | 21,187,791 | 3,342,209 |
| 計 | 250,916,364 | 215,482,580 | 35,433,784 |



再生作業前



再生作業中



再生作業後



土壌改良



営農定着



施設等補完整備

④ ふるさと農村活性化基金事業

基金事業の目的

地域の過疎化、混住化、農家の高齢化に伴い、土地改良施設の適切な管理が難しくなっています。そのため、地域リーダーを中心とした地域住民活動を支援することにより、農地や土地改良施設が有する多面的機能を維持発揮させるとともに、地域住民活動の活性化に役立てることを目的としています。

活動の一例



ハッピー・エコ・リクス外来魚の除去(釣り)



花壇整備



草刈作業

⑤ 「沖縄、ふるさと百選認定事業」

沖縄、ふるさと百選とは

農林水産業と関わりを持ち、地域が誇れる魅力ある農山漁村を形づくる「ふるさとづくり」に取り組んでいる団体や地域に活力を与えることが期待できる団体に対して、下記の基準等をもって部門ごとに認定し、農山漁村の活性化に役立てるものです。

○集落部門

人々の生活の営みが感じられる農山漁村、地域の特色が反映され調和の取れている集落を形成する地域活動等

○生産部門

農林水産業の生産基盤の保全活動とそこで営まれる生産活動、周辺環境と調和した新しい生産活動等

○交流部門

農林水産業と深く関わり農山漁村で守られてきた祭り、農山漁村の特色を生かした新しいイベント、生業体験や学習を通じた都市と農山漁村の交流活動等

南部地区認定状況

| 部門 | 地区名 | 認定団体名 | 年度 |
|----------|-----------|--------------------------|-------------|
| 集落部門 | 渡名喜村渡名喜 | 朝起き会 | H14 |
| | 糸満市真栄里 | 真栄里チャレンジ会 | H20 |
| | 豊見城市保栄茂 | 保栄茂自治会 | H21 |
| | 南城市玉城 | 南城市糸数区 | H22 |
| | 南風原町字宮城 | 南風原町宮城区 | H22 |
| | 豊見城市字高安 | 豊見城市高安自治会 | H23 |
| | 南城市知念字知名 | 知名区 | H24 |
| 生産部門 | 知念村志喜屋 | 知念村クレソン生産部会 | H15 |
| | 渡嘉敷村渡嘉敷 | 渡嘉敷農用地利用改善組合 | H16 |
| | 豊見城市鏡波 | 鏡波農用地利用改善組合 | H16 |
| | 糸満市真壁・喜屋武 | 糸満市和牛改良組合 | H17 |
| | 糸満市喜屋武 | JAおきなわ糸満支店蔬菜生産部会にんじん専門部会 | H18 |
| | 北大東村北大東島 | JAおきなわ北大東支店カボチャ生産部会 | H20 |
| | 八重瀬町東風平小城 | 東風平町小城第二土地改良区 | H21 |
| | 南風原町山川 | 山川土地改良区水利組合 | H21 |
| | 粟田村字東 | 粟田村農漁村生活研究会加工部 | H22 |
| | 交流部門 | 八重瀬町具志頭 | ぐしちゃん福の木通り会 |
| 久米島町久米島 | | 久米島ホテルの会 | H20 |
| 南大東村南大東島 | | NPO法人南大東 Dongosabows | H20 |
| 与那原町 | | 与那原大綱曳実行委員会 | H21 |

H24年度認定地域



南城市知念字知名区

(4) 漁港漁場整備事業(県営)

★【水産生産基盤整備事業】

生産拠点の漁港整備及び漁港整備と一体的に実施する地先の漁場整備を行う。

単位：千円

| 地区名 | 市町村 | 事業主体 | 工期 | 総事業費 | 全体数量 | 平成24年度まで | | | 平成25年度 | | |
|-------|---------|------|---------|------------|-------------------------------------------------------------------------------------------------------------------------------------------------|---------------------------------------------------------------------------------------------------------------------------------------------------------------------------------------------------------------------------|----------------------------------------------------------------------------------------------------------------------------------------------|-----------------------------------------------------------------------------------------------------------------------------------------------------------------------------------------------------------------------------|-----------|-----------------|-------------------------------------------------------------------------------------------------|
| | | | | | | 事業費 | 事業量 | 進捗率(%) | 事業費 | 事業量 | |
| 当添 | 与那原町 | 県 | H19～H25 | 918,619 | 北防波堤 L=47m 護岸 L=272m 波除堤 L=215.3m -2.5m泊地 A=940㎡ -3.0m岸壁改良 L=270.4m -2.0m物揚場改良 L=130m 浮き桟橋 L=54m 船揚場(改良) L=70m 突堤 L=10m | 898,396 | 北防波堤 L=47m 護岸 L=272m 波除堤 L=215.3m -2.5m泊地 A=940㎡ -3.0m岸壁改良 L=225m -2.0m物揚場改良 L=70m 浮き桟橋 L=54m 船揚場(改良) L=70m 突堤 L=10m | 97.8 | 20,223 | -3.0m岸壁改良 L=60m | |
| 南大東漁港 | (南大東地区) | 南大東村 | 県 | H14～H26 | 11,200,000 | 第2防波堤 L=150m 第3防波堤 L=100m 波除堤 L=140m -6.0m航路 A=5,200㎡ -3.0m岸壁 一式 -2.5m泊地 A=6,650㎡ -1.5m泊地 A=400㎡ 泊地護岸 L=50m -2.5m物揚場 L=198m 船揚場 L=40m 船置場 L=58m 用地 A=2,500㎡ 用地護岸 L=90m 道路 L=1,656m | 9,700,808 | 第2防波堤 L=45.0m 第3防波堤 L=20.0m 波除堤 L=140m -6.0m航路 A=5,200㎡ -3.0m岸壁 一式 -2.5m泊地 A=6,650㎡ -1.5m泊地 A=400㎡ 泊地護岸 L=50m -2.5m物揚場 L=198m 船揚場 L=40m 船置場 L=58m 用地 A=2,500㎡ 用地護岸 L=90m 道路 L=1,656m | 86.6 | 508,725 | 第2防波堤 一式 第3防波堤 一式 -6.0m航路 一式 |
| | (北大東地区) | 北大東村 | 県 | H20～H26 | 7,300,000 | 防波堤 L=440m 波除堤 L=165m 取付護岸 L=25m -4.5m航路 A=3,200㎡ -4.5m泊地 A=7,400㎡ -3.0m泊地 A=11,500㎡ 泊地護岸 L=205m -4.5m岸壁 L=65m -3.0m岸壁 L=370m 船揚場 L=30m 用地 A=2,770㎡ 道路 L=790m | 5,209,838 | -4.5m泊地 一式 -3.0m泊地 一式 道路 一式 | 71.4 | 1,862,000 | 防波堤 L=270m 波除堤 L=12m -4.5m航路 一式 泊地護岸 L=35m -4.5m岸壁 L=65m -3.0m岸壁 L=80m 防風柵 一式 |
| 計 | | 3 | | 19,418,619 | | 15,809,042 | | | 2,390,948 | | |



★【水産物供給基盤機能保全事業】

漁港施設等の老朽化対策。

単位：千円

| 地区名 | 市町村 | 事業主体 | 工期 | 総事業費 | 全体数量 | 平成24年度まで | | | 平成25年度 | |
|-----|------|------|---------|---------|----------|----------|-------|--------|---------|-------------|
| | | | | | | 事業費 | 事業量 | 進捗率(%) | 事業費 | 事業量 |
| 阿嘉 | 崖間味村 | 県 | H25～H28 | 329,500 | 委託 一式 | 18,928 | 委託 一式 | 5.7 | 143,675 | 機能保全対策工事 一式 |
| 港川 | 八重瀬町 | 県 | H25～H28 | 278,900 | 委託・工事 一式 | 1,977 | 委託 一式 | 0.7 | 145,768 | 機能保全対策工事 一式 |
| 海野 | 南城市 | 県 | H25～H28 | 163,400 | 委託・工事 一式 | 7,746 | 委託 一式 | 4.7 | 110,132 | 機能保全対策工事 一式 |
| 計 | | 3 | | 771,800 | | 28,651 | | | 399,575 | |

★【水産環境整備事業】

漁港漁場の生産基盤と漁村の生活環境を一体的に整備する。

単位：千円

| 地区名 | 市町村 | 事業主体 | 工期 | 総事業費 | 全体数量 | 平成24年度まで | | | 平成25年度 | |
|--------|-----|------|-----|---------|------------|----------|-----|--------|---------|------------|
| | | | | | | 事業費 | 事業量 | 進捗率(%) | 事業費 | 事業量 |
| 琉球(余瀨) | 余瀨市 | 県 | H25 | 126,000 | 浮魚礁設置 N=1基 | - | - | - | 126,000 | 浮魚礁設置 N=1基 |
| 計 | | 1 | | 126,000 | | - | | | 126,000 | |

★【漁港防災支援対策事業】

地震、津波等による被害が想定され漁港地域において被害低減のための防災対策を講じる。

単位：千円

| 地区名 | 市町村 | 事業主体 | 工期 | 総事業費 | 全体数量 | 平成24年度まで | | | 平成25年度 | | |
|-----|------|------|---------|---------|---------------------------|----------------------|--------|---------|--------|--------|----------------------------|
| | | | | | | 事業費 | 事業量 | 進捗率(%) | 事業費 | 事業量 | |
| 波名喜 | 波名喜村 | 県 | H24～H26 | 136,000 | 津波避難施設 避難誘導標識 避難誘導灯 | N=2基 12箇所 16箇所 | 15,000 | 調査委託 一式 | 11.0 | 60,000 | 津波避難施設 N=1基 避難誘導標識 11箇所 |
| 計 | | 1 | | 136,000 | | | 15,000 | | | 60,000 | |

(5) 漁港漁場整備事業(団体営)

★【漁村再生交付金】

漁港漁場の生産基盤と漁村の生活環境を一体的に整備する。

単位：千円

| 地区名 | 市町村 | 事業主体 | 工期 | 総事業費 (千円) | 全体数量 | 平成24年度まで | | | 平成25年度 | |
|----------------|------|------|---------|--------------|---------------------------------------------------------------------------------------------------------------------------------------------------------------------------|-----------|---------------------------------------------------------------------------------------------------------------------------------------------------------------------------|------------|---------|-------------------------------------|
| | | | | | | 事業費 | 事業量 | 進捗率 (%) | 事業費 | 事業量 |
| 南城 | 南城市 | 市 | H20~H25 | 536,000 | 護岸(改良) L=100m -2.5m物揚場 L=70m -2.5m泊地 A=1,010㎡ 用地舗装 A=8,800㎡ 植栽 N=145本 休憩所 N=5棟 運動施設 A=11,000㎡ 防犯灯 N=32基 ハコ型観音燈 N=1棟 漁具保管管理施設 N=1棟 用地測量委託 一式 | 505,000 | 護岸(改良) L=100m -2.5m物揚場 L=70m -2.5m泊地 A=1,010㎡ 用地舗装 A=8,800㎡ 植栽 N=145本 休憩所 N=5棟 運動施設 A=11,000㎡ 防犯灯 N=32基 ハコ型観音燈 N=1棟 漁具保管管理施設 N=1棟 用地測量委託 一式 | 94.2 | 31,000 | 漁具保管管理施設 N=1棟 |
| 久米島 (義岡、島島) | 久米島町 | 町 | H20~H26 | 778,000 | 沖防波堤 L=120m 波除堤 L=30m 浮桟橋 L=60m 航路標識 N=5基 臨海道路 L=90m 用地舗装 A=15,465㎡ | 310,000 | 沖防波堤 L=50m 測量試験費 一式 航路標識 N=1基 用地舗装 A=2,953㎡ | 39.8 | 248,000 | 波除堤 L=65m |
| 渡名喜 | 渡名喜村 | 県 | H25~H27 | 209,500 | 波除堤 L=25m 浮桟橋 L=45m 船揚場改良 L=100m | - | - | - | 139,000 | 波除堤 L=18m 浮桟橋 L=45m |
| | | 村 | H20~H26 | 762,300 | 沈設魚礁 A=14,523空㎡ 一式 環境施設 一式 防災安全施設 一式 風配型防犯灯 N=64基 屋根付道路 A=222㎡ 巻上機 N=1棟 | 636,800 | 沈設魚礁 A=14,523空㎡ 一式 環境施設 一式 防災安全施設 一式 | 83.5 | 92,500 | 環境施設 一式 風配型防犯灯 N=64基 巻上機 N=1棟 |
| | | 計 | | 971,800 | | 636,800 | | 65.5 | 231,500 | |
| 糸満 | 糸満市 | 市 | H24~H28 | 400,766 | 防波堤 L=65m 波除堤 L=10m 突堤 L=9m 防風柵 L=50m 砂防柵 N=50m 航路標識 N=1基 泊地浅瀬 A=3,400㎡ 地底交流施設 A=60㎡ | 74,666 | 防波堤 (測量及び工事) 一式 航路標識 (測量及び工事) N=1基 | 18.6 | 106,100 | 防波堤 L=80m 防風柵 L=50m 砂防柵 L=50m |
| 計 | | 4 | | 2,686,566 | | 1,526,466 | | 616,600 | | |

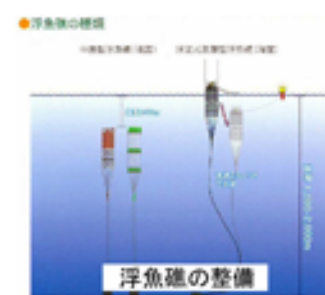


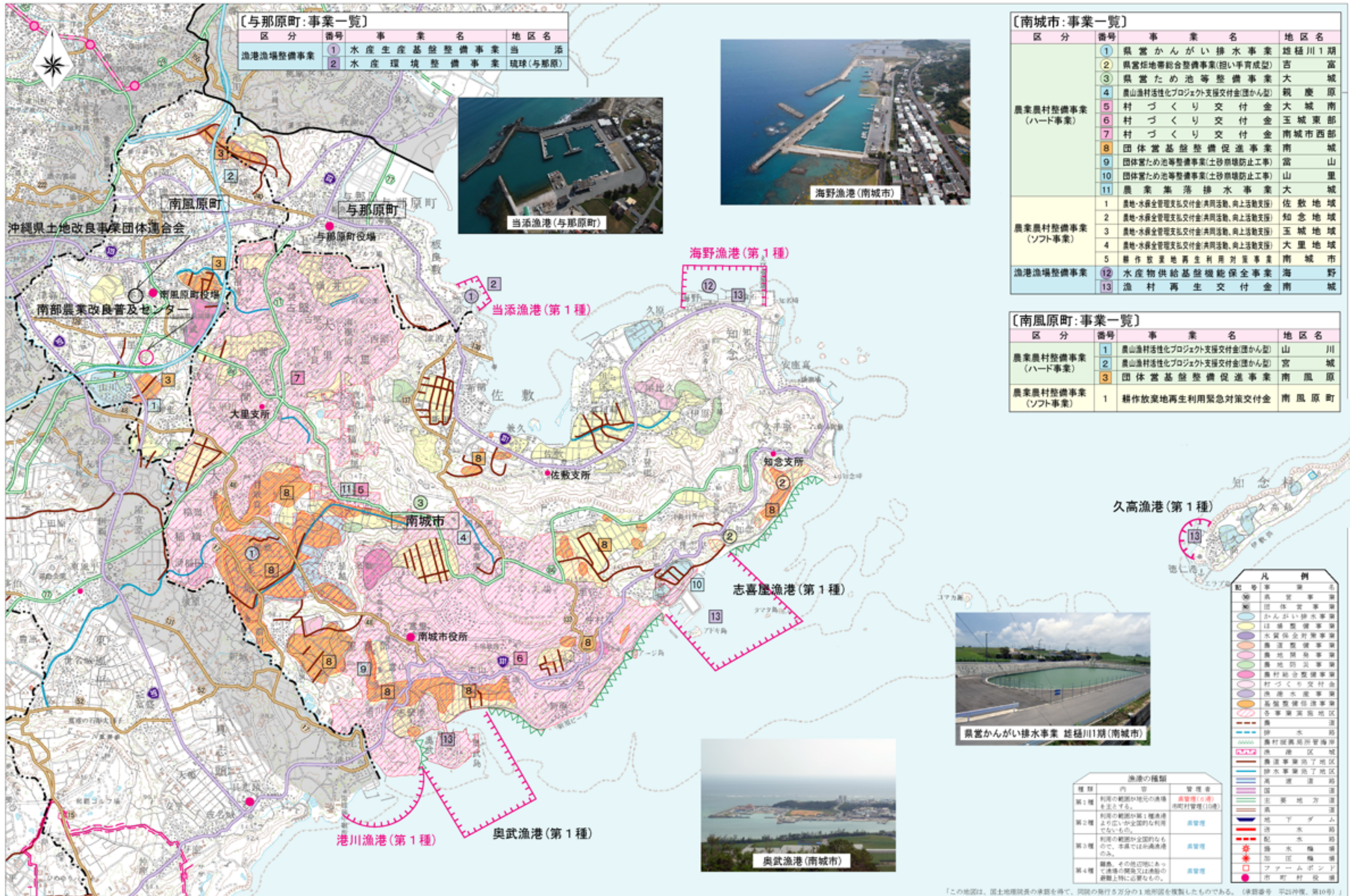
★【水産環境整備事業】

海域での浮魚礁設置で安定的な供給を図る。

単位：千円

| 地区名 | 市町村 | 事業主体 | 工期 | 総事業費 (千円) | 全体数量 | 平成24年度まで | | | 平成25年度 | |
|----------|------|------|---------|--------------|------------|----------|----------|------------|--------|------------|
| | | | | | | 事業費 | 事業量 | 進捗率 (%) | 事業費 | 事業量 |
| 久米島町 | 久米島町 | 町 | H23~H25 | 100,000 | 浮魚礁設置 N=6基 | 60,000 | 浮魚礁設置 2基 | 40.0 | 40,000 | 浮魚礁設置 N=2基 |
| 琉球Ⅱ(与那原) | 与那原町 | 町 | H25 | 20,000 | 浮魚礁設置 N=1基 | - | - | - | 20,000 | 浮魚礁設置 N=1基 |
| 計 | | 2 | | 120,000 | | 60,000 | | | 60,000 | |





〔与那原町:事業一覧〕

| 区分 | 番号 | 事業名 | 地区名 |
|----------|----|------------|---------|
| 漁港漁場整備事業 | 1 | 水産生産基盤整備事業 | 当添 |
| | 2 | 水産環境整備事業 | 琉球(与那原) |



〔南城市:事業一覧〕

| 区分 | 番号 | 事業名 | 地区名 |
|---------------------|----|-----------------------------|-------|
| 農業農村整備事業 (ハード事業) | 1 | 県営かんがい排水事業 | 雄樋川1期 |
| | 2 | 県営畑地帯総合整備事業(担い手育成型) | 吉富 |
| | 3 | 県営ため池等整備事業 | 大城 |
| | 4 | 農山漁村活性化プロジェクト支援交付金(団かん型) | 親慶原 |
| | 5 | 村づくり交付金 | 大城南 |
| | 6 | 村づくり交付金 | 玉城東部 |
| | 7 | 村づくり交付金 | 南城市西部 |
| | 8 | 団体営基盤整備促進事業 | 南城市 |
| | 9 | 団体営ため池等整備事業(土砂崩壊防止工事) | 富山 |
| | 10 | 団体営ため池等整備事業(土砂崩壊防止工事) | 山里 |
| | 11 | 農業集落排水事業 | 大城 |
| 農業農村整備事業 (ソフト事業) | 1 | 農地・水保全管理支払交付金(共同活動, 向上活動支援) | 佐敷地域 |
| | 2 | 農地・水保全管理支払交付金(共同活動, 向上活動支援) | 知念地域 |
| | 3 | 農地・水保全管理支払交付金(共同活動, 向上活動支援) | 玉城地域 |
| | 4 | 農地・水保全管理支払交付金(共同活動, 向上活動支援) | 大里地域 |
| | 5 | 耕作放棄地再生利用対策事業 | 南城市 |
| 漁港漁場整備事業 | 12 | 水産物供給基盤機能保全事業 | 海野 |
| | 13 | 漁村再生交付金 | 南城市 |

〔南風原町:事業一覧〕

| 区分 | 番号 | 事業名 | 地区名 |
|---------------------|----|--------------------------|------|
| 農業農村整備事業 (ハード事業) | 1 | 農山漁村活性化プロジェクト支援交付金(団かん型) | 山川 |
| | 2 | 農山漁村活性化プロジェクト支援交付金(団かん型) | 宮城 |
| | 3 | 団体営基盤整備促進事業 | 南風原 |
| 農業農村整備事業 (ソフト事業) | 1 | 耕作放棄地再生利用緊急対策交付金 | 南風原町 |

凡例

| 記号 | 事業名 |
|----|------------|
| ● | 県営かんがい排水事業 |
| ○ | 団体営事業 |
| ■ | かんがい排水事業 |
| □ | はたけ整備事業 |
| ◇ | 水質保全対策事業 |
| ▲ | 農道整備事業 |
| △ | 農地開発事業 |
| ▽ | 農地防災事業 |
| ◇ | 農村総合整備事業 |
| ○ | 村づくり交付金 |
| ○ | 漁港水産事業 |
| ○ | 集落整備促進事業 |
| ○ | 各事業実施地区 |
| — | 農道 |
| — | 排水路 |
| — | 農村営農局管理海岸 |
| — | 漁港区域 |
| — | 農道事業完了地区 |
| — | 排水事業完了地区 |
| — | 農道道路 |
| — | 国道 |
| — | 主要地方道 |
| — | 県道 |
| — | 地下ダム |
| — | 排水路 |
| — | 配水路 |
| — | 排水機場 |
| — | 加圧機場 |
| — | ファームボンド |
| ● | 市町村役場 |

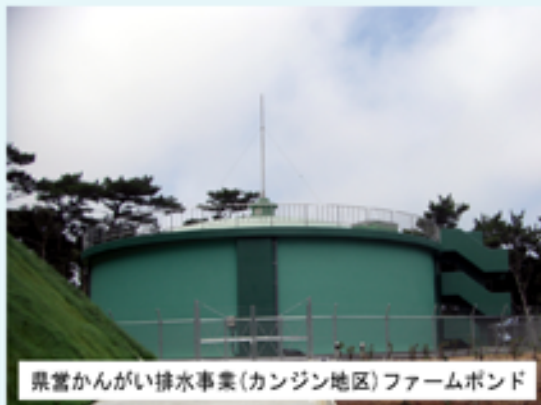
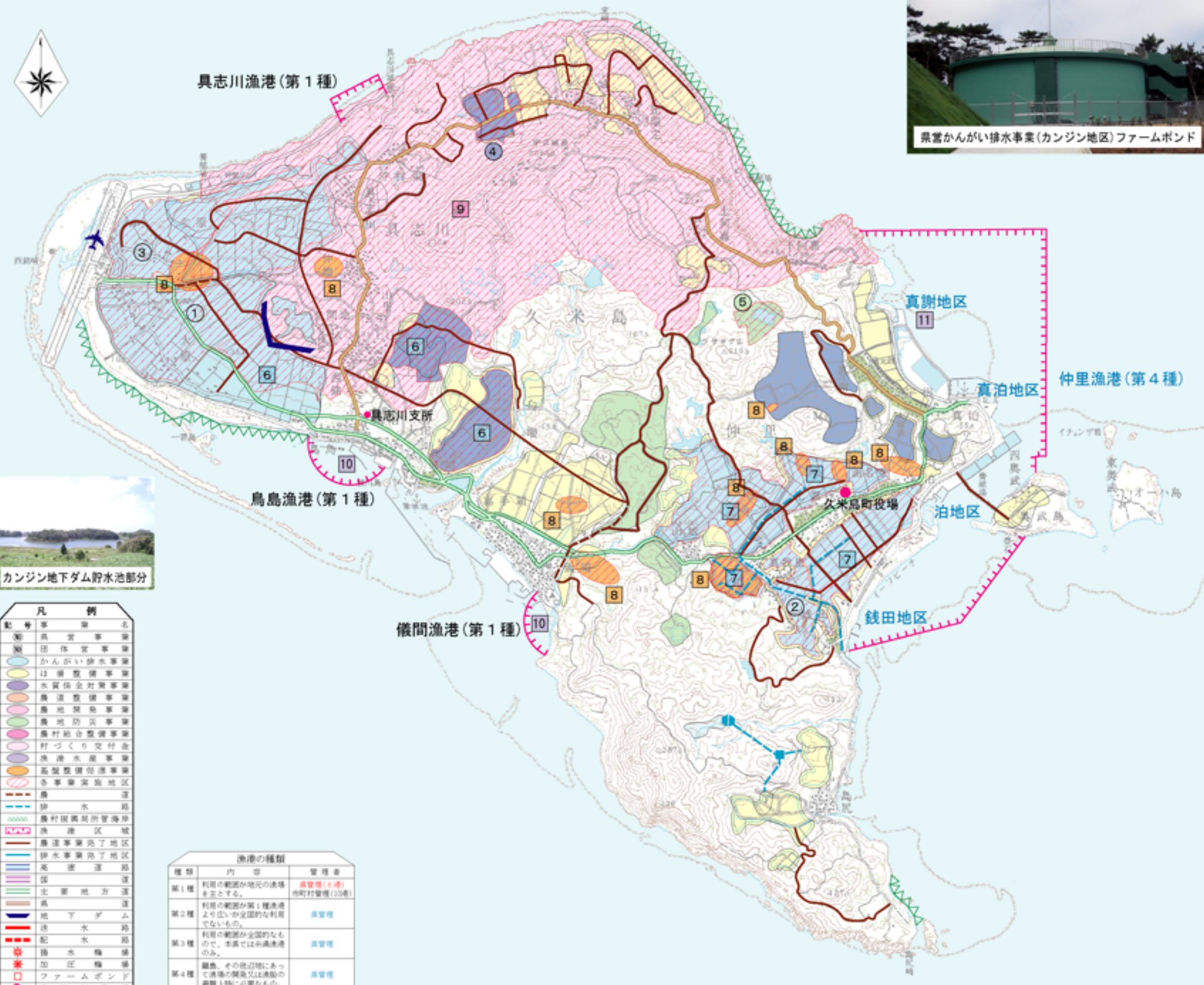
漁港の種類

| 種類 | 内容 | 管理者 |
|-----|-----------------------------------|------------------------|
| 第1種 | 利用の範囲が地域の漁港を主とする。 | 高管理(10港) 市町村管理(10港) |
| 第2種 | 利用の範囲が第1種漁港より広いが全国的な利用でないもの。 | 高管理 |
| 第3種 | 利用の範囲が全国的なもので、本県では非漁港のみ。 | 高管理 |
| 第4種 | 離島、その他辺陲にあって漁獲の増進又は漁船の避難上特に必要なもの。 | 高管理 |



「この地図は、国土院院長の承認を得て、同院の発行5万分の1地形図を複製したものである。(準部番号 平25神保、第10号)」

久米島町



〔久米島町:事業一覧〕

| 区分 | 番号 | 事業名 | 地区名 |
|---------------------|----|--------------------|----------|
| 農業農村整備事業 (ハード事業) | ① | 果實かんがい排水事業 | カンジン2期 |
| | ② | 果實かんがい排水事業 | 銭田 |
| | ③ | 果實かんがい排水事業 | カンジン3期 |
| | ④ | 果實水質保全対策事業 | 久米島町第3 |
| | ⑤ | 果實地すべり対策事業 | 真謝2期 |
| | ⑥ | 地域農業水利施設ストックマネジメント | 久米島第1 |
| | ⑦ | 地域農業水利施設ストックマネジメント | 仲里中部 |
| | ⑧ | 団体営基盤整備促進事業 | 久米島町第1 |
| | ⑨ | 中山間地域総合整備事業 | 比屋定・大岳 |
| 農業農村整備事業 (ソフト事業) | 1 | 農地・水保全管理支払交付金 | 比屋定地域 |
| | 2 | 農地・水保全管理支払交付金 | 中部地域 |
| | 3 | 農地・水保全管理支払交付金 | 島尻地域 |
| | 4 | 農地・水保全管理支払交付金 | 美崎地域 |
| | 5 | 農地・水保全管理支払交付金 | 備前地域 |
| | 6 | 中山間地域等直接支払事業 | 久米島町 |
| | 7 | 耕作放棄地再生利用緊急対策交付金 | 久米島町 |
| 漁港漁場整備事業 | ⑩ | 漁村再生交付金 | 久米島町(鳥島) |
| | ⑪ | 水産環境整備事業 | 久米島町 |



凡 例

| 記号 | 事業名 |
|----|--------------------|
| ① | 果實かんがい排水事業 |
| ② | 果實かんがい排水事業 |
| ③ | 果實かんがい排水事業 |
| ④ | 果實水質保全対策事業 |
| ⑤ | 果實地すべり対策事業 |
| ⑥ | 地域農業水利施設ストックマネジメント |
| ⑦ | 地域農業水利施設ストックマネジメント |
| ⑧ | 団体営基盤整備促進事業 |
| ⑨ | 中山間地域総合整備事業 |
| 1 | 農地・水保全管理支払交付金 |
| 2 | 農地・水保全管理支払交付金 |
| 3 | 農地・水保全管理支払交付金 |
| 4 | 農地・水保全管理支払交付金 |
| 5 | 農地・水保全管理支払交付金 |
| 6 | 中山間地域等直接支払事業 |
| 7 | 耕作放棄地再生利用緊急対策交付金 |
| ⑩ | 漁村再生交付金 |
| ⑪ | 水産環境整備事業 |
| 〇 | 市事業実施地区 |
| — | 農道 |
| — | 排水路 |
| 〰 | 農地改良局管理海岸 |
| 〰 | 漁港区域 |
| 〰 | 農道事業完了地区 |
| 〰 | 排水事業完了地区 |
| 〰 | 高速道路 |
| 〰 | 国道 |
| 〰 | 主要地方道 |
| 〰 | 県道 |
| 〰 | 地下ダム |
| 〰 | 送水路 |
| 〰 | 配水路 |
| 〰 | 排水機場 |
| 〰 | 加圧機場 |
| 〰 | ファームポンド |
| ● | 市町村役場 |

漁港の種類

| 種類 | 内容 | 管理者 |
|-----|-----------------------------------|-----------------------|
| 第1種 | 利用の範囲が地元の漁港を主とする。 | 漁管理(4港) 地町村管理(10港) |
| 第2種 | 利用の範囲が第1種漁港より広いが全国的な利用でないもの。 | 漁管理 |
| 第3種 | 利用の範囲が全国的なもので、半島では非漁港のみ。 | 漁管理 |
| 第4種 | 離島、その他辺地にあって漁港の開発又は漁船の避難上特に必要なもの。 | 漁管理 |



「この地図は、国土地理院長の承認を得て、同院の発行5万分の1地形図を複製したものである。(承認番号 平25仲復、第10号)」

座間味村

〔座間味村:事業一覧〕

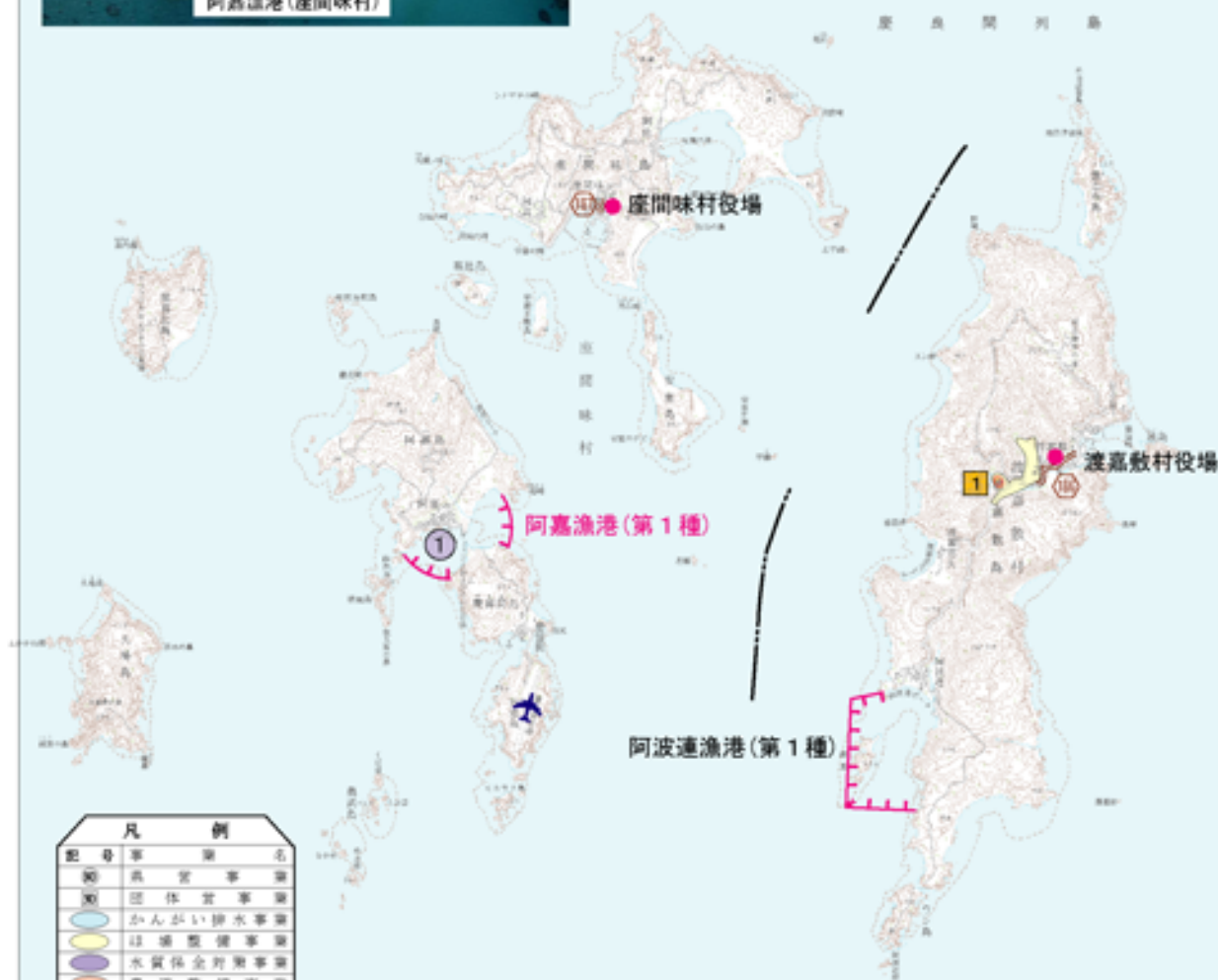
| 区分 | 番号 | 事業名 | 地区名 |
|----------|----|---------------|-----|
| 漁港漁場整備事業 | 1 | 水産物供給基盤機能保全事業 | 阿嘉 |



渡嘉敷村

〔渡嘉敷村:事業一覧〕

| 区分 | 番号 | 事業名 | 地区名 |
|---------------------|----|-------------|-----|
| 農業農村整備事業 (ハード事業) | 1 | 団体営基盤整備促進事業 | 渡嘉敷 |



| 凡 例 | |
|-----|-----------|
| 記号 | 事業名 |
| ○ | 風害事業 |
| ○ | 団体営事業 |
| ○ | かんがい排水事業 |
| ○ | ほ場整備事業 |
| ○ | 水質保全対策事業 |
| ○ | 農道整備事業 |
| ○ | 農地開発事業 |
| ○ | 農地防災事業 |
| ○ | 農村総合整備事業 |
| ○ | 村づくり交付金 |
| ○ | 漁港水産事業 |
| ○ | 基盤整備促進事業 |
| ○ | 各事業実施地区 |
| ○ | 農道 |
| ○ | 排水路 |
| ○ | 農村振興局所管海岸 |
| ○ | 漁港区域 |
| ○ | 農道事業完了地区 |
| ○ | 排水事業完了地区 |
| ○ | 高速道路 |
| ○ | 道 |
| ○ | 主要地方道 |
| ○ | 県道 |
| ○ | 地下ダム |
| ○ | 送水路 |
| ○ | 配水路 |
| ○ | 揚水機 |
| ○ | 加圧機 |
| ○ | フェームボンド |
| ○ | 市町村役場 |

| 漁港の種類 | | |
|-------|-----------------------------------|-----------------------|
| 第1種 | 利用の範囲が地元の漁場と主とする。 | 県管理(6港) 市町村管理(10港) |
| 第2種 | 利用の範囲が第1種漁港より広いが全国的な利用でないもの。 | 県管理 |
| 第3種 | 利用の範囲が全国的なもので、本県では非漁港のみ。 | 県管理 |
| 第4種 | 離島、その他諸島にあって漁港の開発又は漁船の避難上特に必要なもの。 | 県管理 |



「この地図は、国土地理院長の承認を得て、同院の発行5万分の1地形図を複製したものである。(承認番号 平25仲復、第10号)」

〔渡名喜村:事業一覧〕

| 区分 | 番号 | 事業名 | 地区名 |
|---------------------|----|------------------|------|
| 農業農村整備事業 (ハード事業) | 1 | 団体営基盤整備促進事業 | 渡名喜 |
| | 2 | 農業集落排水事業 | 渡名喜 |
| 農業農村整備事業 (ソフト事業) | 1 | 耕作放棄地再生利用緊急対策交付金 | 渡名喜村 |
| 漁港漁場整備事業 | 3 | 漁港防砂支援対策事業 | 渡名喜 |
| | 4 | 漁村再生交付金 | 渡名喜 |



渡名喜漁港(渡名喜村)

渡 名 喜 村

渡名喜漁港(第1種)



渡名喜村



〔この地図は、国土地理院長の承認を得て、同院の発行5万分の1地形図を複製したものである。〕(承認番号 平25仲復、第10号)

〔粟国村:事業一覧〕

| 区分 | 番号 | 事業名 | 地区名 |
|---------------------|----|------------------|-------|
| 農業農村整備事業 (ソフト事業) | 1 | 農地・水保全管理支払交付金 | 粟国村地域 |
| | 2 | 中山間地域等直接支払事業 | 粟国村地域 |
| | 3 | 耕作放棄地再生利用緊急対策交付金 | 粟国村 |



粟国漁港(粟国村)

粟国村

粟国漁港(第1種)



〔この地図は、国土地理院長の承認を得て、同院の発行5万分の1地形図を複製したものである。〕(承認番号 平25仲復、第10号)

南大東漁港(第4種)

南大東村



| 凡 例 | |
|-----|-------------|
| 記号 | 事業名 |
| ● | 農 業 事 業 |
| ○ | 団 体 営 農 事 業 |
| ○ | かんがい排水事業 |
| ○ | ほ場整備事業 |
| ○ | 水質保全対策事業 |
| ○ | 農道整備事業 |
| ○ | 農地開発事業 |
| ○ | 農地防災事業 |
| ○ | 農村総合整備事業 |
| ○ | 村づくり交付金 |
| ○ | 漁港水産事業 |
| ○ | 畜産整備促進事業 |
| ○ | 各事業実施地区 |
| --- | 農 道 |
| --- | 排 水 路 |
| --- | 農村振興局所管海岸 |
| --- | 漁 港 区 域 |
| --- | 農道事業完了地区 |
| --- | 排水事業完了地区 |
| --- | 高 速 道 路 |
| --- | 国 道 |
| --- | 主要地方道 |
| --- | 農 道 |
| --- | 地 下 ダ ム |
| --- | 治 水 路 |
| --- | 配 水 路 |
| --- | 湧 水 機 関 |
| --- | 加 圧 機 関 |
| --- | フ ァ ーム ボ ード |
| ● | 市 町 村 役 場 |



| 漁港の種類 | | |
|-------|-----------------------------------|-----------------------|
| 種類 | 内 容 | 管 理 者 |
| 第1種 | 利用の範囲が地元漁場を主とする。 | 県管理(6港) 市町村管理(10港) |
| 第2種 | 利用の範囲が第1種漁場より広い全国的な利用でないもの。 | 県管理 |
| 第3種 | 利用の範囲が全国的なもので、本県では非漁港のみ。 | 県管理 |
| 第4種 | 離島、その他辺地にあって漁場の開発又は漁船の避難上特に必要なもの。 | 県管理 |

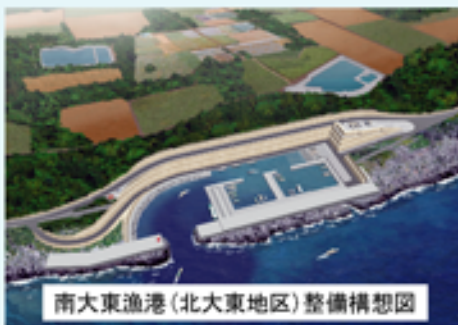
〔南大東村:事業一覧〕

| 区 分 | 番号 | 事 業 名 | 地 区 名 |
|---------------------|---------------------|---------------------------|---------------|
| 農業農村整備事業 (ハード事業) | ① | 県営かんがい排水事業 | 旧東第1 |
| | ② | 県営かんがい排水事業 | 旧東第2 |
| | ③ | 県営畑地帯総合整備事業(担い手育成型) | 幕上東3期 |
| | ④ | 県営畑地帯総合整備事業(担い手育成型) | 具志堅 |
| | ⑤ | 県営通作条件整備事業 | 神宮 |
| | ⑥ | 県営農地保全整備事業 | 旧幕下第3 |
| | ⑦ | 県営農地保全整備事業 | 旧幕下第5 |
| | ⑧ | 農山漁村活性化プロジェクト支援交付金(団かん型) | 笹張第2 |
| | ⑨ | 農山漁村活性化プロジェクト支援交付金(土地給型) | 北第4 |
| | ⑩ | 農山漁村活性化プロジェクト支援交付金(土地給型) | 北第5 |
| | ⑪ | 農山漁村活性化プロジェクト支援交付金(ほ場一般型) | 玉城 |
| | ⑫ | 農山漁村活性化プロジェクト支援交付金(ほ場一般型) | 幕上第4 |
| | ⑬ | 農山漁村活性化プロジェクト支援交付金(ほ場一般型) | 菊池 |
| | ⑭ | 団体営農地保全整備事業 | 内間 |
| | ⑮ | 団体営農地保全整備事業 | 内間第2 |
| | 農業農村整備事業 (ソフト事業) | 1 | 農地・水保全管理支払交付金 |
| 2 | | 中山間地域直接支払事業 | 南大東村 |
| 漁港漁場整備事業 | ⑰ | 水産生産基盤整備事業 | 南大東地区 |

〔この地図は、国土地理院長の承認を得て、同院の発行5万分の1地形図を複製したものである。〕(承認番号 平25仲復、第10号)



南大東漁港(第4種)
(北大東地区)



南大東漁港(北大東地区)整備構想図



県営畑地帯総合整備事業(担い手育成型)江崎第2地区



県営かんがい排水事業 幕内1期地区

〔北大東村:事業一覧〕

| 区分 | 番号 | 事業名 | 地区名 |
|---------------------|----|--------------------------|----------|
| 農業農村整備事業 (ハード事業) | ① | 県営かんがい排水事業 | 幕内1期 |
| | ② | 県営かんがい排水事業 | 幕内2期 |
| | ③ | 県営かんがい排水事業 | 幕外 |
| | ④ | 県営かんがい排水事業 | 北振 |
| | ⑤ | 県営かんがい排水事業 | 幕内3期 |
| | ⑥ | 県営畑地帯総合整備事業(担い手育成型) | 江崎第2(2期) |
| | ⑦ | 農山漁村活性化プロジェクト支援交付金(団かん型) | 北秋葉第3 |
| 農業農村整備事業 (ソフト事業) | 1 | 農地・水保管理支払交付金 | 北大東地区 |
| | 2 | 中山間地域等直接支払事業 | 北大東村 |
| 漁港漁場整備事業 | ⑨ | 水産生産基盤整備事業 | 北大東地区 |

| 凡 例 | | |
|-----|-----------|----|
| 記号 | 事業名 | 色 |
| ● | 県営事業 | 赤 |
| ■ | 団体営事業 | 青 |
| ○ | かんがい排水事業 | 水色 |
| ■ | ほ場整備事業 | 黄 |
| ■ | 水質保全対策事業 | 紫 |
| ■ | 農道整備事業 | 茶 |
| ■ | 農地開発事業 | 桃 |
| ■ | 農地防災事業 | 緑 |
| ■ | 農村総合整備事業 | 黄緑 |
| ■ | 村づくり交付金 | 白 |
| ■ | 漁港水産事業 | 紫 |
| ■ | 基盤整備促進事業 | 黄 |
| ■ | 各事業実施地区 | 白 |
| --- | 農道 | 黒 |
| --- | 排水 | 青 |
| --- | 農村振興局管理海岸 | 青 |
| --- | 漁港区域 | 赤 |
| --- | 農道事業完了地区 | 茶 |
| --- | 排水事業完了地区 | 水色 |
| --- | 高速道路 | 青 |
| --- | 国道 | 赤 |
| --- | 主要地方道 | 黄 |
| --- | 農道 | 茶 |
| --- | 地下ダム | 青 |
| --- | 排水 | 水色 |
| --- | 配水 | 赤 |
| --- | 揚水機 | 赤 |
| --- | 加圧機 | 赤 |
| --- | ファームボンド | 赤 |
| ● | 市町村役場 | 赤 |

| 漁港の種類 | | |
|-------|-----------------------------------|-----------------------|
| 種類 | 内 容 | 管理者 |
| 第1種 | 利用の範囲が地元のみを定めておく。 | 県管理(4港) 市町村管理(13港) |
| 第2種 | 利用の範囲が第1種漁港より広いが全国的な利用でないもの。 | 県管理 |
| 第3種 | 利用の範囲が全国的なもので、本県ではお漁港のみ。 | 県管理 |
| 第4種 | 離島、その他辺地にあって漁場の開発又は漁船の避難上物に必要なもの。 | 県管理 |

「この地図は、国土地理院長の承認を得て、同院の発行5万分の1地形図を複製したものである。(承認番号 平25仲復、第10号)」

トピックス

慶座地区土地改良完工式

平成25年5月10日（金）に八重瀬町慶座地区における県営畑地帯総合整備事業（担い手育成形）の完了式典が、歴代担当者及び関係者が一堂に会して盛大に執り行いました。

今回の事業は、平成13年に区画整理と畑地かんがいが計画され、12年を掛け平成24年度に事業が完了しました。

八重瀬町慶座地区は、字安里・字与座の南部の太平洋に面し、標高が約40m～90mの急傾斜地帯に農地が点在していて、農業に欠かすことのできない耕土と水が乏しい地域であったため先人達は農業用水の確保に大変苦勞をされたきました。



除幕式



歴代担当者及び関係者

基幹作物であるサトウキビについては、年々作付け面積及び生産量が減少していますが、具志頭ピーマン、具志頭かんしょ及び具志頭ギク等の園芸作物に力を入れ、特に具志頭地区のピーマンの生産量は、沖縄県内の約6割を占めています。

また、近年では、ぐしちゃんいい菜(カンダバー)と紅イモを一体とした品種を奨励しているところです。



式典の様子



整備前



整備後



式典の様子



具志頭ピーマン



具志頭かんしょ

土壤保全の日

県では毎年「土壤保全月間」を定め、各地域で土壤保全に対する意識の啓発を図るための活動を行っています。平成25年度の南部地域「土壤保全の日」は久米島町具志川土地改良地区にて講話と播種及び植栽が行われ、約100名が参加しました。

講話は「赤土等流出防止対策基本計画について」をテーマに県南部農林土木事務所職員により行われ、参加者でクロタラリア播種及びベチパーの植栽を行いました。

実施日：平成25年6月20日（木） 14：00～16：00

場所：久米島町具志川農村環境改善センター



講話の様子



植栽後



播種の様子



植栽の様子

海岸モデル清掃

県では毎年、美しい海岸景観や貴重な珊瑚礁の保全と背後の農地を守るために、地域の人々と協力しながら美化活動に取り組み、環境保全の意識高揚を図っています。

今年は8月23日（金）南城市知念地区海岸保全区域（知念区～山里区）において海岸清掃が行われ、地域の皆様、一般のボランティア総勢389名が参加しました。



主催者挨拶：南部農林土木所長



共催者挨拶：南城市長



地域代表者挨拶：具志堅区長



作業状況



作業状況



作業状況



作業状況



作業状況



作業状況

南部農林土木事務所管内図



沖縄県農林水産部

南部農林土木事務所

〒900-0029

那覇市旭町116-37番地（沖縄県南部合同庁舎6F）

土地改良班 098-867-2770(代表) 098-867-2978(FAX)

計画調整班 098-867-2886

農業水利班 098-867-2875

農村漁港班 098-867-2805(農村) 098-867-2892(漁港)

大東漁港建設班 098-869-2015

ホームページ <http://www.pref.okinawa.jp/nanji/>