



県 章

沖縄県公報

定期発行日
毎週火・金曜日

(当日が県の休日に
当たるときは休刊とする。)

目 次

告 示

- 土地改良区の定款の変更の認可・3件（村づくり計画課） 1
- 公共測量の実施の終了の通知・3件（農地農村整備課） 2
- 歳入の収納の事務の委託（森林管理課） 2
- 沖縄県立博物館・美術館の観覧料の承認（文化振興課） 2

公 告

- 人事行政の運営等の状況の公表（人事課） 3
- 毒物劇物取扱者試験の実施（衛生薬務課） 56
- 開発行為に関する工事の完了（建築指導課） 56
- 特定調達契約に係る落札者の決定・6件（下水道事務所） 56

企業局事項

- 特定調達契約に係る一般競争入札の参加資格及び申請方法等についての公告 58
- 特定調達契約に係る一般競争入札の公告 59

病院事業局事項

- 特定調達契約に係る一般競争入札の参加資格及び申請方法等についての公告 61
- 特定調達契約に係る一般競争入札の公告 63

告 示

沖縄県告示第285号

土地改良法（昭和24年法律第195号）第30条第2項の規定により、次のとおり土地改良区の定款の変更を認可した。

令和3年5月14日

沖縄県知事 玉 城 康 裕

- 1 土地改良区の名称 今帰仁村土地改良区
- 2 認可年月日 令和3年4月13日

沖縄県告示第286号

土地改良法（昭和24年法律第195号）第30条第2項の規定により、次のとおり土地改良区の定款の変更を認可した。

令和3年5月14日

沖縄県知事 玉 城 康 裕

- 1 土地改良区の名称 宮古土地改良区
- 2 認可年月日 令和3年4月13日

沖縄県告示第287号

土地改良法（昭和24年法律第195号）第30条第2項の規定により、次のとおり土地改良区の定款の変更を認可した。

令和3年5月14日

沖縄県知事 玉 城 康 裕

- 1 土地改良区の名称 沖縄本島南部土地改良区
 - 2 認可年月日 令和3年4月16日
-

沖縄県告示第288号

測量法（昭和24年法律第188号）第39条において準用する同法第14条第2項の規定により、沖縄県北部農林水産振興センター所長から次のとおり公共測量を終了した旨の通知があった。

令和3年5月14日

沖縄県知事 玉 城 康 裕

- 1 公共測量を実施した地域 宜野座村地内（宜野座村第6地区）
 - 2 公共測量を実施した期間 令和2年10月26日から令和3年3月13日まで
 - 3 作業種類 公共測量（基準点測量）
-

沖縄県告示第289号

測量法（昭和24年法律第188号）第39条において準用する同法第14条第2項の規定により、石垣市長から次のとおり公共測量を終了した旨の通知があった。

令和3年5月14日

沖縄県知事 玉 城 康 裕

- 1 公共測量を実施した地域 石垣市野底地内（栄第2地区）
 - 2 公共測量を実施した期間 令和2年8月12日から令和3年3月27日まで
 - 3 作業種類 公共測量（基準点測量）
-

沖縄県告示第290号

測量法（昭和24年法律第188号）第39条において準用する同法第14条第2項の規定により、石垣市長から次のとおり公共測量を終了した旨の通知があった。

令和3年5月14日

沖縄県知事 玉 城 康 裕

- 1 公共測量を実施した地域 石垣市白保地内（嘉手苺第2地区）
 - 2 公共測量を実施した期間 令和2年8月12日から令和3年3月27日まで
 - 3 作業種類 公共測量（基準点測量）
-

沖縄県告示第291号

地方自治法施行令（昭和22年政令第16号）第158条第1項の規定により、次のとおり歳入の収納の事務を委託した。

令和3年5月14日

沖縄県知事 玉 城 康 裕

- 1 委託した収納事務 林業・木材産業改善資金貸付金に係る滞納元金の収納事務
 - 2 受託者の名称及び所在地
 - (1) 名称 株式会社沖縄債権回収サービス
 - (2) 所在地 那覇市西1丁目19番7号
 - 3 委託期間 令和3年4月1日から令和4年3月31日まで
-

沖縄県告示第292号

沖縄県立博物館・美術館の設置及び管理に関する条例（平成18年沖縄県条例第72号）第11条第5項の規定

により、次のとおり沖縄県立博物館・美術館の観覧料を承認した。

令和3年5月14日

沖縄県文化観光スポーツ部長 宮 城 嗣 吉

- 1 施設の名称 沖縄県立博物館・美術館
- 2 指定管理者 一般財団法人沖縄美ら島財団 本部町字石川888番地
- 3 観覧料を承認した期間 令和3年5月18日から同年6月20日まで
- 4 観覧料の額
令和3年度博物館企画展「新収蔵品展－令和2年度収蔵資料－」

区分		観覧料の額（1人につき）	
		個人の場合	団体の場合
博物館施設	一般	500円	400円
	大学生及び高校生	300円	240円
	中学生及び小学生	無料	無料

- 備考
- 1 「一般」とは、「大学生及び高校生」及び「中学生及び小学生」のいずれにも該当しない者（小学校就学の始期に達するまでの者を除く。）をいう。
 - 2 「大学生及び高校生」とは、大学の学生及び高等学校の生徒その他これらに準ずる者をいう。
 - 3 「中学生及び小学生」とは、中学校の生徒及び小学校の児童その他これらに準ずる者をいう。
 - 4 「団体の場合」とは、20人以上の団体で観覧する場合及び教育委員会規則で定める場合をいう。

公 告

沖縄県人事行政の運営等の状況の公表に関する条例（平成17年沖縄県条例第4号）第6条の規定により、令和元年度における人事行政の運営等の状況について、次のとおり公表する。

令和3年5月14日

沖縄県知事 玉 城 康 裕

令和元年度沖縄県人事行政の運営等の状況

第1 趣旨

任命権者が報告した令和元年度における職員の任用、人事評価、給与、勤務時間その他の勤務条件、休業、分限及び懲戒、服務、退職管理、研修、福祉及び利益の保護等人事行政の運営の状況並びに人事委員会が報告した令和元年度における業務の状況について、沖縄県人事行政の運営等の状況の公表に関する条例第6条の規定により公表するものである。

第2 人事行政の運営の状況

1 職員の任免及び職員数に関する状況

(1) 職員の採用の状況

職員の任用に関する規則（昭和47年沖縄県人事委員会規則第3号）に基づき、任命権者が採用した職員数の状況である。

職員の採用の状況（令和元年度）

（単位：人）

区分	試験の種類			選考	合計
	上級試験	中級試験	初級試験		
一般行政職	101	33	15	38	187
事務職	48	33	15	4	100
技術職	53	0	0	34	87

警 察 職	47	0	46	3	96
教 育 職	0	0	0	431	431
企 業 職	16	0	0	192	208
現 業 職	0	0	0	0	0

備考 表中区分の欄に掲げる用語の意義は、次のとおりである（以下(2)及び(3)において同じ。）。

- 1 一般行政職 2から5までに掲げる職員以外の職員
- 2 警察職 公安職給料表が適用される職員
- 3 教育職 教育職給料表が適用される職員
- 4 企業職 沖縄県企業職員
- 5 現業職 現業職給料表が適用される職員

(2) 再任用職員の採用の状況

地方公務員法（昭和25年法律第261号）第28条の4第1項、第28条の5第1項又は第28条の6第1項若しくは第2項の規定に基づき、任命権者が再任用した職員数の状況である。ただし、再任用職員の再任用期間を更新した場合にも、採用として数に計上している。

再任用職員の採用の状況（令和元年度）（単位：人）

区分	常時勤務	短時間勤務	合計
一般行政職	61	141	202
事務職	26	71	97
技術職	35	70	105
警 察 職	0	37	37
教 育 職	90	81	171
企 業 職	0	87	87
現 業 職	16	3	19

(3) 退職の状況

職員の退職等の状況である。

退職の状況（令和元年度）（単位：人）

区分	定年退職	早期退職	その他						合計
			普通退職	分限免職	懲戒免職	失職	死亡退職	任期満了	
一般行政職	111	20	54	1	1	0	1	109	297
警 察 職	49	2	21	0	0	0	2	0	74
教 育 職	328	54	62	0	1	0	6	3	454
企 業 職	36	0	150	0	0	0	2	67	255
現 業 職	10	1	1	0	0	0	0	3	15

備考 表中に掲げる用語の意義は、次のとおりである。

- 1 定年退職 地方公務員法第28条の2第1項の規定による退職及び同法第28条の3第1項の規定による勤務延長後の退職
- 2 早期退職 早期退職募集制度による退職
- 3 普通退職 自己都合による退職
- 4 分限免職 地方公務員法第28条第1項の規定による免職
- 5 懲戒免職 地方公務員法第29条の規定による免職

6 失 職 地方公務員法第28条第4項の規定による失職

7 任期満了 定められた任期が満了したことによる退職

(4) 職員数の状況

各年4月1日現在の一般職に属する職員の部門別の状況である。

職員数の状況

(各年4月1日現在 単位：人)

区分	職員数			対前年増減数			令和元年度分の主な増減理由	
	平成29年度	平成30年度	令和元年度	平成29年度	平成30年度	令和元年度		
一般行政部門	議会	42	42	42	1	0	0	業務増、欠員補充 休職等職員の配置増 保健所の欠員補充 技能五輪関係業務の減 事務の統廃合縮小
	総務企画	746	744	754	△18	△2	10	
	税務	171	168	171	1	△3	3	
	民生	430	407	418	16	△23	11	
	衛生	543	560	574	△7	17	14	
	労働	108	107	92	6	△1	△15	
	農林水産	903	896	885	△4	△7	△11	
	商工	263	262	265	8	△1	3	
土木	714	725	721	11	11	△4		
小計	3,920 (137)	3,911 (128)	3,922 (114)	14 (△6)	△9 (△6)	11 (△14)	(参考：人口10万人当たりの職員数271人)	
特別行政	教育	14,151	14,252	14,366	194	101	114	学級増に伴う定員増
	警察	3,060	3,070	3,077	98	10	7	欠員補充
小計	17,211 (107)	17,322 (118)	17,443 (142)	292 (21)	111 (11)	121 (24)		
普通会計	21,131 (244)	21,233 (246)	21,365 (256)	306 (8)	102 (2)	132 (10)	(参考：人口10万人当たりの職員数1,479人)	
公営企業等	病院	2,696	2,791	2,825	46	95	34	欠員補充
	水道	223	222	223	△8	△1	1	
	下水道	72	70	69	△4	△2	△1	
	その他	15	29	29	3	14	0	
小計	3,006 (80)	3,112 (82)	3,146 (93)	37 (7)	106 (2)	34 (11)		
合計	24,137 (324)	24,345 (328)	24,551 (349)	343 (15)	208 (4)	166 (21)	(参考：人口10万人当たりの職員数1,696人)	
	27,263	27,753	27,773	423	490	20		

備考 1 職員数は一般職に属する職員数であり、地方公務員の身分を保有する休職者、派遣職員等を含む。

2 再任用短時間勤務職員は括弧書きとし、職員数の外書きとしている。

3 表中区分の欄に掲げる用語の意義は、次のとおりである。

- (1) 一般行政部門 (2)及び(3)に掲げる職員以外の職員
- (2) 特別行政部門 教育委員会の職員及び警察職員
- (3) 公営企業等会計部門 公営企業会計及び特別会計等に係る職員
- (4) 合計欄の最下段の数値は、条例定数の数値である。

年齢別職員構成の状況 (平成31年4月1日現在)

区分	21歳未満	21歳～25歳	26歳～30歳	31歳～35歳	36歳～40歳	41歳～45歳	46歳～50歳	51歳～55歳	56歳～60歳	61歳以上	計
職員数	人 83	人 1,148	人 2,288	人 3,085	人 3,520	人 4,412	人 4,246	人 3,072	人 2,382	人 275	人 24,511

職員数の推移

年度	平成26年度	平成27年度	平成28年度	平成29年度	平成30年度	令和元年度	過去5年間の増減数(率)
職員数	人 23,301	人 23,565	人 23,794	人 24,137	人 24,345	人 24,511	人 1,210 (5.2%)

備考 1 各年度における定員管理調査において総務省へ報告した部門別職員数
 2 組織再編等のあった部門にあつては、組織再編等の前の年については組織再編前の部門における合計職員数

2 職員の人事評価の状況
 地方公務員法第23条の2の規定に基づき、任命権者が行う人事評価の状況である。
 人事評価の状況（令和元年度）

	評価の方法	評価者	評価結果の活用
知事 部局等	【評価方法】 職務を遂行するに当たり発揮した能力及び挙げた業績を評価 【対象職員】 一般職に属する職員	所属長等	昇給号給数及び勤勉手当の成績率の決定、定期人事異動並びに分限処分
	【評価方法】 職務を遂行するに当たり発揮した能力及び挙げた業績を評価 【対象職員】 条件付採用期間中の職員	所属長等	条件付採用期間中の職員の正式な採用の判断
警察 本部	【定期評定】 沖縄県警察職員の人事評価に関する訓令（平成29年沖縄県警察本部訓令第4号）第7条の規定に基づく定期評定 【方法】 所属長等による人事評価の実施及び報告	所属長等	昇任試験での加点措置等
	【条件付採用職員の正式任用】 沖縄県警察職員の人事評価に関する訓令第13条の規定に基づく特別評定 【方法】 所属長等による人事評価の実施及び報告	所属長等	条件付採用職員の正式採用
	【昇格】 初任給、昇格、昇給等の基準に関する規則（昭和47年人事委員会規則第10号）第19条の規定に準じた人事評価 【昇給】 初任給、昇格、昇給等の基準に関する規則第33条の規定に準じた人事評価 【方法】 所属長等による人事評価の報告	所属長等	昇格及び昇給の実施
	【勤勉手当】 期末手当及び勤勉手当に関する規則（昭和47年人事委員会規則第18号）第10条の規定に基づく人事評価 【方法】 所属長等による人事評価の報告	所属長等	勤勉手当の成績率の決定
教育 庁	【事務局】 能力評価及び業績評価（一般職に属する職員） 所属長等による勤務成績の評価及び面談（条件付採用期間中の職員）	所属長等	・昇給及び勤勉手当の成績率の決定、定期人事異動並びに分限処分 ・条件付採用期間中の職員の正式な採用の判断
	【県立学校及び小中学校】 役割達成評価（業績評価）及び資質能力評価（能力評価） 評価方法：5段階の絶対評価（一部3段階） 自己申告と評価者面談（年3回実施） 当初：目標設定 中間：進捗及び発揮状況 最終：達成及び発揮状況 評価結果は全員に開示し、教職員の資質能	所属長等	昇給及び勤勉手当の成績率の決定、任用並びに分限処分

	力の向上を図る。 苦情には「苦情相談」と「苦情処理」で対応		
議会事務局	【評価方法】 職務を遂行するに当たり発揮した能力及び挙げた業績を評価 【対象職員】 全職員	所属長等	昇給号給数及び勤勉手当の成績率の決定
監査委員事務局	【評価方法】 職務を遂行するに当たり発揮した能力及び挙げた業績を評価 【対象職員】 一般職に属する職員	所属長等	昇給号給数及び勤勉手当の成績率の決定
人事委員会	【評価方法】 職務を遂行するに当たり発揮した能力及び挙げた業績を評価 【対象職員】 一般職に属する職員	所属長等	昇給号給数及び勤勉手当の成績率の決定
企業局	【評価方法】 職務を遂行するに当たり発揮した能力及び挙げた業績を評価 【対象職員】 臨時的任用職員等を除く一般職員	所属長等	昇給号給数及び勤勉手当の成績率の決定並びに昇任
病院事業局	【評価方法】 職務を遂行するに当たり発揮した能力及び挙げた業績を評価 【対象職員】 本局を本務として在籍する一般職員	所属長等	昇任及び定期人事異動等

3 職員の給与の状況

(1) 総括

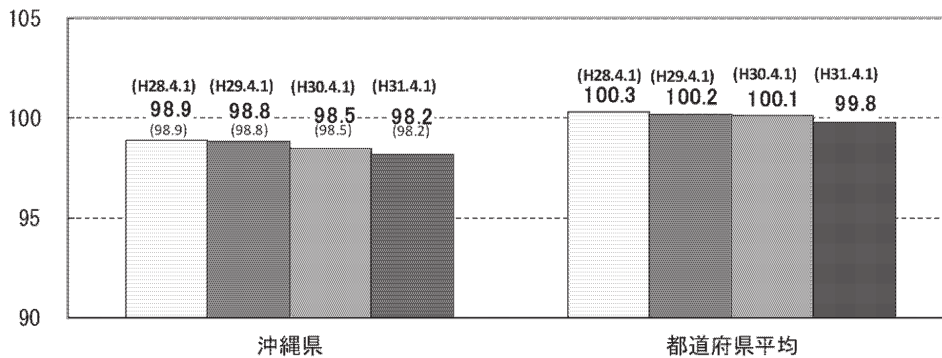
ア 人件費の状況（普通会計決算見込み）

区分	住民基本台帳人口 (令和2年1月1日)	歳出額 A	実質収支	人件費 B	人件費率 B÷A	(参考)平成30 年度の人件費率
令和元年度	人 1,481,547	千円 703,078,586	千円 3,061,176	千円 198,850,033	% 28.3	% 27.9

イ 職員給与費の状況（普通会計決算見込み）

区分	職員数 A	給与費				(参考)1人 当たり給与費 B÷A	(参考)都道 府県平均1人 当たりの給与 費
		給料	職員手当	期末・勤勉 手当	計 B		
令和元年度	人 21,365	千円 96,451,410	千円 18,242,238	千円 37,610,645	千円 152,304,294	千円 7,129	千円 7,182

- 備考 1 表中「職員数」は、平成31年4月1日現在の人数である。
 2 表中「職員手当」には、退職手当を含まない。
 3 給与費については、任期付短時間勤務職員（再任用職員（短時間勤務））の給与費が含まれており、職員数には当該職員を含んでいない。
 ウ ラスパイレス指数の状況等
 (ア) ラスパイレス指数の状況（各年4月1日現在）



備考 1 ラスパイレス指数とは、全地方公共団体の一般行政職の給料月額を同一の基準で比較するため、国の職員数（構成）を用いて、学歴や経験年数の差による影響を補正し、国の行政職俸給表（一）適用職員の俸給月額を100として計算した指数である。

2 括弧書きの数値は、地域手当補正後のラスパイレス指数を指す。地域手当補正後ラスパイレス指数とは、地域手当を加味した地域における国家公務員と地方公務員の給与水準を比較するため、地域手当の支給率を用いて補正したラスパイレス指数である。

(イ) ラスパイレス指数の上昇理由等
該当なし

エ 給与改定の状況
(ア) 月例給

区分	人事委員会の勧告				給与改定率	(参考) 国の改定率
	民間給与 A	公務員給与 B	較差 A-B	勧告 (改定率)		
令和元年度	円 346,422	円 345,927	円 495	% 0.14	% 0.13	% 0.09

備考 表中「民間給与」及び「公務員給与」とは、人事委員会の勧告において公民の4月分の給与額をラスパイレス比較した平均給与月額である。

(イ) 特別給（期末・勤勉手当）

区分	人事委員会の勧告				年間支給月数	(参考) 国の年間 支給月数
	民間の支給 割合 A	公務員の支 給月数 B	較差 A-B	勧告 (改定月数)		
令和元年度	月 4.46	月 4.45	月 0.01	月 0	月 4.45	月 4.45

備考 表中「民間の支給割合」とは民間事業所で支払われた賞与等の特別給の年間支給割合、「公務員の支給月数」とは期末手当及び勤勉手当の年間支給月数である。

オ 給与制度の総合的見直しの実施状況について

【概要】

国の給与制度の総合的見直しにおいては、俸給表の水準の平均2パーセントの引下げ、地域手当の支給割合の見直し等に取り組むとされている。

(ア) 給料表の見直し

[実施 未実施]

実施内容

(給料表の改定実施時期) 平成27年4月1日

(内容) 一般行政職の給料表については、国の見直し内容を踏まえ、平均2パーセント引下げ。初任給等は引下げなし。50歳台後半層が多い号給は最大4パーセント程度引下げ。

他の給料表については、一般行政職給料表との均衡を踏まえ、医療職給料表(1)以外の給料表において見直しを実施。

新給料表への円滑な移行のための激変緩和として、4年間（平成31年3月31日まで）の経過措置を実施。

(イ) 地域手当の見直し実施内容

（支給割合）国基準と同率で設定

（実施時期）平成27年4月1日から実施。国と同様に段階的に支給率を引上げ。なお、本県内において支給対象地域はなし。

(ウ) その他の見直し内容

（内容）管理職員特別勤務手当及び単身赴任手当について国と同様に見直しを実施。

（実施時期）平成27年4月1日

カ 特記事項

なし

(2) 職員の平均給与月額、初任給等の状況

ア 職員の平均年齢、平均給料月額及び平均給与月額の状況（平成31年4月1日現在）

(ア) 一般行政職

区分	平均年齢	平均給料月額	平均給与月額	平均給与月額 (国比較ベース)
沖縄県	40.6 歳	310,028 円	368,442 円	340,617 円
国	43.4 歳	329,433 円	—	411,123 円
都道府県平均	42.9 歳	325,365 円	412,987 円	368,214 円

(イ) 技能労務職

区分	公務員					民間			参考 A ÷ B
	平均年齢	職員数	平均給料月額	平均給与月額 A	平均給与月額 (国比較ベース)	対応する民間の類似職種	平均年齢	平均給与月額 B	
沖縄県	55.1歳	221人	345,400円	388,205円	369,374円	—	—	—	—
うち運転士	54.5歳	48人	343,571円	389,212円	371,601円	自家用乗用自動車運転者	54.3歳	202,400円	1.92
うち用務員	56.7歳	56人	347,955円	369,447円	363,381円	用務員	55.6歳	211,600円	1.75
うち農林水産技能員・農業技術補佐員	53.8歳	65人	345,763円	413,137円	379,096円	—	—	—	—
うち介助員	56.6歳	21人	349,667円	370,786円	364,405円	—	—	—	—
うち電話交換士	53.8歳	7人	353,229円	367,682円	357,514円	—	—	—	—
うち印刷技士	56.6歳	3人	317,500円	399,431円	338,667円	—	—	—	—
うち土木整備員	54.0歳	8人	341,300円	385,391円	379,155円	—	—	—	—
うち守衛	非公表	1人	非公表	非公表	非公表	守衛	59.2歳	181,900円	非公表
うち調理員・調理士	55.1歳	12人	336,667円	372,670円	352,083円	調理士	44.4歳	200,400円	1.86
国	50.9歳	2,431人	287,312円	—	329,380円	—	—	—	—
都道府県平均	53.3歳	197人	322,644円	378,703円	355,577円	—	—	—	—

区分	参考		
	年収ベース（試算値）の比較		
	公務員 C	民間 D	C ÷ D
沖縄県	—	—	—
うち運転士	6,272千円	2,617千円	2.40
うち用務員	6,061千円	2,883千円	2.10
うち農林水産技能員 ・農業技術補佐員	6,564千円	—	—
うち介助員	6,051千円	—	—
うち電話交換士	6,107千円	—	—
うち印刷技士	6,212千円	—	—
うち土木整備員	6,164千円	—	—
うち守衛	非公表	2,221千円	非公表
うち調理員・調理士	6,007千円	2,668千円	2.25

- 備考 1 民間データは、賃金構造基本統計調査において公表されているデータを使用している（平成28年から平成30年までの3か年平均）。
- 2 技能労務職の職種と民間の職種等の比較にあたり、年齢、業務内容、雇用形態等の点において完全に一致しているものではない。
- 3 年収ベースの「公務員C」及び「民間D」のデータは、それぞれ平均給与月額を12倍にしたものに、公務員においては前年度に支給された期末・勤勉手当、民間においては前年に支給された年間賞与の額を加えた試算値である。
- (ウ) 高等（特別支援・専修・各種）学校教育職

区分	平均年齢	平均給料月額	平均給与月額
沖縄県	44.1 歳	378,771 円	429,943 円
都道府県平均	44.8 歳	374,301 円	438,678 円

(エ) 小・中学校（幼稚園）教育職

区分	平均年齢	平均給料月額	平均給与月額
沖縄県	42.8 歳	359,350 円	404,168 円
都道府県平均	42.7 歳	358,882 円	416,270 円

(オ) 警察職

区分	平均年齢	平均給料月額	平均給与月額	平均給与月額 (国比較ベース)
沖縄県	38.6 歳	321,322 円	436,941 円	354,505 円
国	41.4 歳	318,875 円	—	376,765 円
都道府県平均	38.4 歳	321,712 円	461,961 円	370,144 円

- 備考 1 表中「平均給料月額」とは、平成31年4月1日現在における各職種ごとの職員の基本給の平均

である。

2 表中「平均給与月額」とは、給料月額と毎月支払われる扶養手当、地域手当、住居手当、時間外勤務手当等の全ての諸手当の額を合計したものであり、地方公務員給与実態調査において明らかにされているものである。

また、「平均給与月額（国比較ベース）」は、国家公務員の平均給与月額には、時間外勤務手当、特殊勤務手当等の手当が含まれていないことから、比較のため国家公務員と同じベースで再計算したものである。

イ 職員の初任給の状況（平成31年4月1日現在）

区分		沖縄県	国
一般行政職	大学卒	180,700 円	180,700 円
	高校卒	148,600 円	148,600 円
技能労務職	高校卒	146,000 円	—
	中学卒	138,000 円	—
高等学校教育職	大学卒	202,300 円	—
	高校卒	175,500 円	—
小・中学校教育職	大学卒	202,300 円	—
	高校卒	178,100 円	—
警察職	大学卒	206,900 円	209,700 円
	高校卒	171,200 円	171,200 円

ウ 職員の経験年数別・学歴別平均給料月額状況（平成31年4月1日現在）

区分		経験年数10年	経験年数20年	経験年数25年	経験年数30年
一般行政職	大学卒	250,737 円	359,286 円	386,170 円	406,652 円
	高校卒	211,700 円	284,844 円	340,067 円	371,200 円
技能労務職	高校卒	—	—	332,500 円	348,475 円
	中学卒	—	—	341,800 円	353,433 円
高等学校教育職	大学卒	297,517 円	395,047 円	421,869 円	435,600 円
	高校卒	—	—	—	—
小・中学校教育職	大学卒	299,261 円	387,748 円	410,981 円	423,901 円
	高校卒	—	—	—	—
警察職	大学卒	282,648 円	375,017 円	407,396 円	416,744 円
	高校卒	250,313 円	346,291 円	380,217 円	406,079 円

備考 表中「経験年数」とは、職員が職員として同種の職務に在職した年数をいう。なお、卒業後直ちに県に採用され、引き続き勤務している職員の経験年数は、採用後の在職年数をいう。

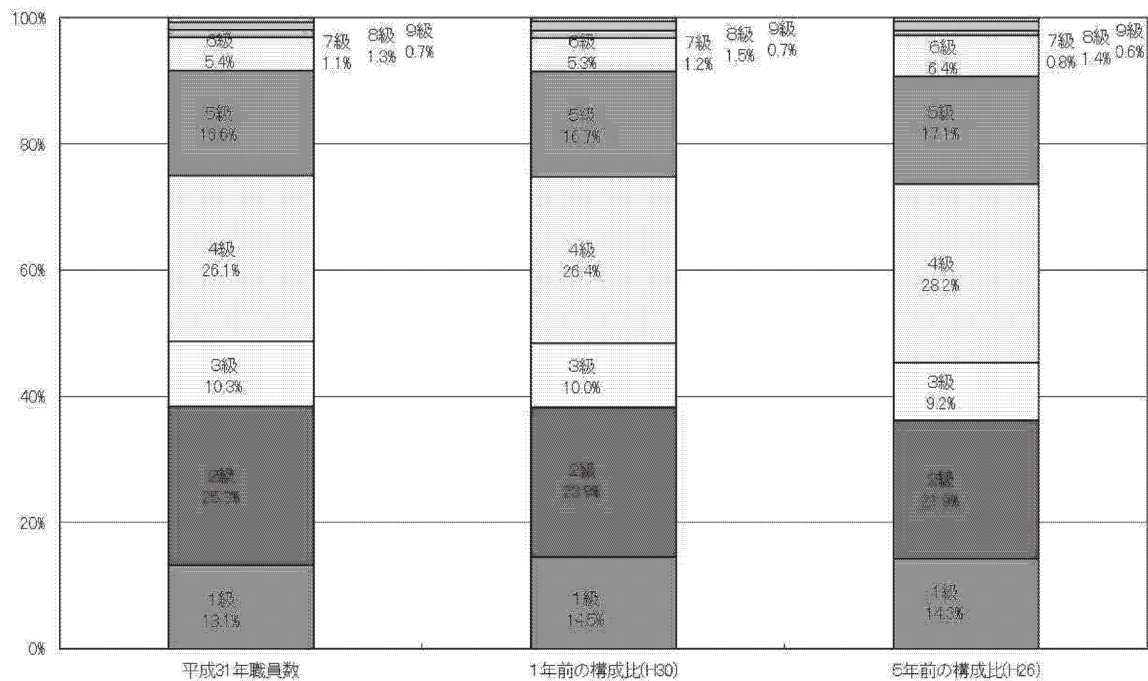
(3) 一般行政職の級別職員数等の状況

ア 一般行政職の級別職員数及び給料表の状況（平成31年4月1日現在）

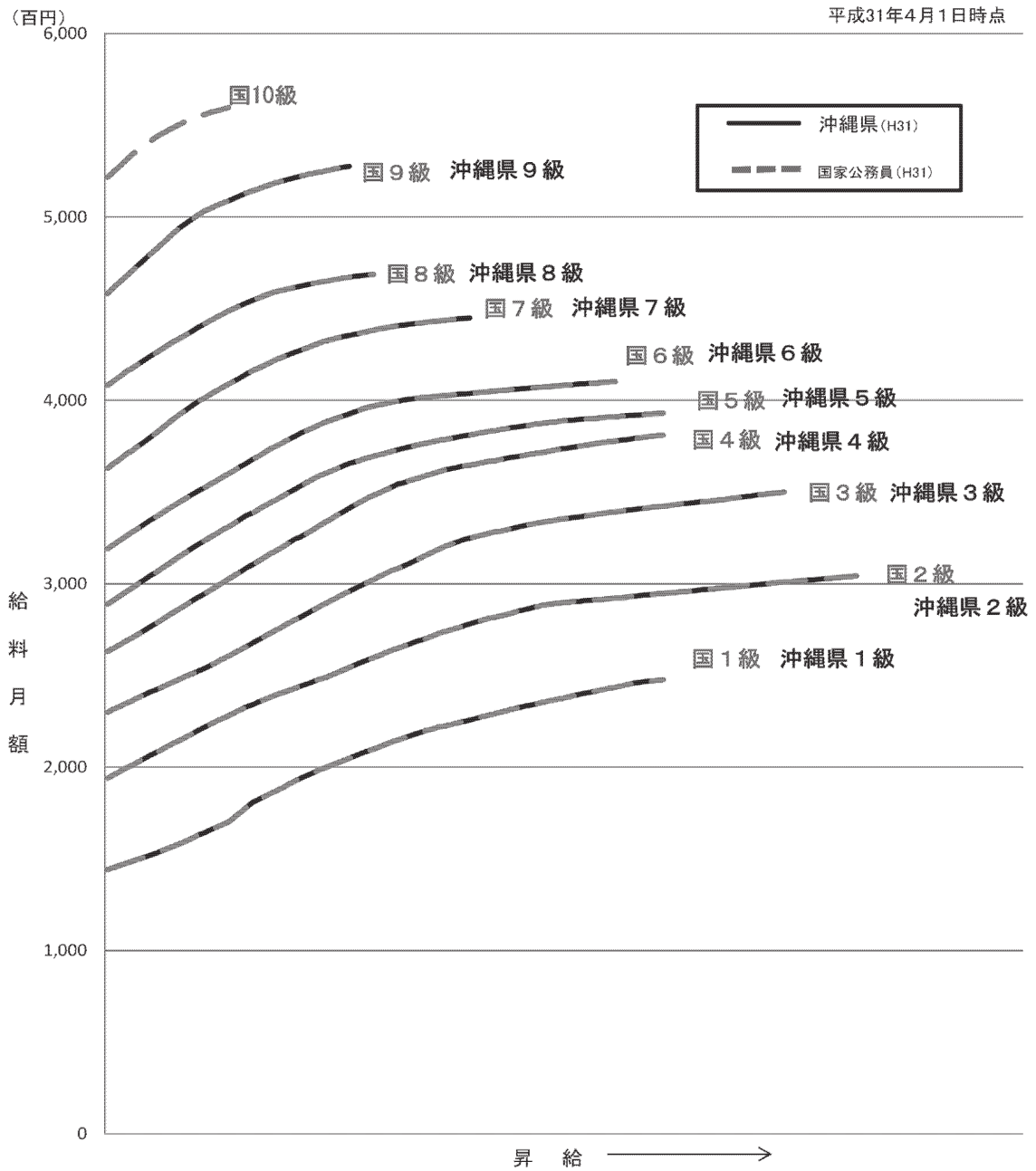
(7) 級別職員の数等

区分	標準的な職務内容	職員数	構成比	1号給の給料月額	最高号給の給料月額
1級	主事又は技師の職務	613人	13.1%	144,100円	247,600円
2級	1 副主査の職務 2 主任の職務	1,179人	25.3%	194,000円	304,200円
3級	1 主査又は主任技師の職務 2 高度の知識又は経験を必要とする副主査の職務	482人	10.3%	230,000円	350,000円
4級	1 班長又は主幹の職務 2 高度の知識又は経験を必要とする主査又は主任技師の職務	1,220人	26.1%	263,000円	381,000円
5級	困難な業務を行う班長又は主幹の職務	777人	16.6%	288,900円	393,000円
6級	課長又は副参事の職務	254人	5.4%	319,200円	410,200円
7級	1 困難な業務を行う課長の職務 2 高度の知識又は経験を必要とする副参事の職務	50人	1.1%	362,900円	444,900円
8級	統括監又は参事の職務	60人	1.3%	408,100円	468,600円
9級	公室長、本庁の部長又は参事監の職務	32人	0.7%	458,400円	527,500円

- 備考 1 沖縄県の給与条例に基づく給料表の級区分による職員数である。
 2 表中「標準的な職務内容」とは、それぞれの級に該当する代表的な職務である。
 (イ) 級別職員の構成比



イ 国との給与表カーブ比較表（行政職（一））（平成31年4月1日現在）



ウ 昇給への人事評価の活用状況

平成31年4月2日から令和2年4月1日までににおける運用		管理職員		一般職員	
ア 人事評価を活用している					
活用している昇給区分		昇給可能な区分	昇給実績がある区分	昇給可能な区分	昇給実績がある区分
上位、標準及び下位の区分			○		○
上位及び標準の区分					
標準及び下位の区分					

標準の区分のみ（一律）			
イ 人事評価を活用していない			
活用予定時期			

(4) 職員の手当の状況

ア 期末手当・勤勉手当

沖縄県		国	
令和元年度1人当たり平均支給額 1,512千円		—	
令和元年度支給割合 期末手当 2.60 月分 (1.45) 月分	勤勉手当 1.85 月分 (0.9) 月分	令和元年度支給割合 期末手当 2.60 月分 (1.45) 月分	勤勉手当 1.90 月分 (0.9) 月分
加算措置の状況 職制上の段階、職務の級等による加算措置 役職加算 5パーセントから20パーセントまで 管理職加算 10パーセント		加算措置の状況 職制上の段階、職務の級等による加算措置 役職加算 5パーセントから20パーセントまで 管理職加算 10パーセントから25パーセントまで	

備考 括弧書きは、再任用職員に係る支給割合である。

(参考) 勤勉手当への人事評価の活用状況

令和元年度中における運用	管理職員		一般職員	
ア 人事評価を活用している				
活用している成績率	支給可能な成績率	支給実績がある成績率	支給可能な成績率	支給実績がある成績率
上位、標準及び下位の成績率		○		○
上位及び標準の成績率				
標準及び下位の成績率				
標準の成績率のみ（一律）				
イ 人事評価を活用していない				
活用予定時期				

イ 退職手当（平成31年4月1日現在）

沖縄県			国		
(支給率) 自己都合	応募認定・定年		(支給率) 自己都合	応募認定・定年	
勤続20年 19.6695月分	24.586875月分		勤続20年 19.6695月分	24.586875月分	
勤続25年 28.0395月分	33.27075 月分		勤続25年 28.0395月分	33.27075 月分	
勤続35年 39.7575月分	47.709 月分		勤続35年 39.7575月分	47.709 月分	
最高限度額 47.709 月分	47.709 月分		最高限度額 47.709 月分	47.709 月分	
その他の加算措置 定年前早期退職特例措置 (2パーセントから45パーセントまでの割合の額を加算)			その他の加算措置 定年前早期退職特例措置 (2パーセントから45パーセントまでの割合の額を加算)		
(退職時特別昇給 無)			(退職時特別昇給 無)		
1人当たり平均支給額			1人当たり平均支給額		
5,918千円		20,854千円	— 円		— 円

備考 退職手当の1人当たり平均支給額は、平成30年度に退職した職員に支給された平均額である。

ウ 地域手当（平成31年4月1日現在）

支給実績（令和元年度決算見込み）			63,741千円
支給職員1人当たり平均支給年額（令和元年度決算見込み）			827,805円
支給対象地域	支給率	支給対象職員数	国の制度（支給率）
東京都特別区	20.00%	47人	20.00%
大阪市	16.00%	5人	16.00%
名古屋市	15.00%	1人	15.00%
広島県呉市	4.40%	1人	-%
医師・歯科医師	16.00%	22人	16.00%
平均支給率	0.07%	-	0.06%
地域手当補正後ラスパイレス指数 （ラスパイレス指数）			98.2 (98.2)

備考 「国の制度（支給率）」の欄の平均支給率は、支給対象職員に対し国の率で支給したと仮定した場合の加重平均の支給率である。

エ 特殊勤務手当（平成31年4月1日現在）

支給実績（令和元年度決算見込み）			1,245,083千円	
支給職員1人当たり平均支給年額（令和元年度決算見込み）			94,103円	
職員全体に占める手当支給職員の割合（令和元年度決算見込み）			61.90%	
手当の種類（手当数）			44	
手当の名称	主な支給対象職員	主な支給対象業務	支給実績 （令和元年度 決算見込み）	左記職員に対する支 給単価
種雄牛等取扱 手当	畜産研究センター又は 家畜改良センターに所 属する職員（現業職員 を含む。）	(1) 牛及び豚の自然交 配、精液の採取若しく は人工授精又はこれら の作業の準備のために 牛及び豚を御する作業 (2) 牛の削蹄又はその作 業の準備のために牛を 御する作業	96千円	日額230円
交通取締等手 当	特定警察官（警察官の うち警部以下の階級に あるものをいう。以下 「特定警察官」とい う。）及び渉外事件通 訳員	交通の取締り、人身事故 の処理及び高速道路での 物損事故の処理作業	10,324千円	(1) 日額560円（高 速道路における作 業の場合は、日額 840円） (2) 東日本大震災に 対処するため、引 き続き5日以上従 事した場合は、1 日につき840円を (1)の額に加算
自動車等警ら 作業手当	特定警察官	警ら用無線自動車による 警らの作業	15,716千円	日額420円
		交通取締用自動二輪車に よる警らの作業		日額560円
爆発物取締作 業手当	特定警察官、商工労働 部産業政策課、宮古事 務所総務課及び八重山	火薬類取締法（昭和25年 法律第149号）及び高圧ガ ス保安法（昭和26年法律	5千円	日額230円

	事務所総務課に所属する職員	第204号)に規定する保安検査、立入検査又は完成検査等の作業		
海上業務手当	船舶に乗り組む職員	航海中における調査、試験研究、漁業取締り、捜査、警備又は救難等の業務	3,648千円	日額230円 (警察官が特に困難な作業に従事した場合にあっては、690円)
暴風雨時手当	職員(現業職員を含む。)	暴風雨時(当該職員が勤務する公署における業務又は事務の全部又は一部が、台風の来襲等による事故発生防止のための措置として停止された期間に限る。)において、業務に従事することを特別に命じられた場合の業務	5,713千円	1時間500円
社会福祉手当	福祉事務所に勤務し現業を行う社会福祉主事、児童相談所に勤務し現業を行う児童福祉司及び児童心理司並びに身体障害者更生相談所に勤務し現業を行う身体障害者福祉司及び知的障害者福祉司	福祉に関する業務	18,153千円	日額680円
	児童相談所に勤務し現業を行う班長、主幹、児童福祉司及び相談担当職員に対し、教育、訓練及び指導を行う児童福祉司のうち、児童虐待が発生している場合又は発生していると思われる場合における緊急連絡に基づき出動の要否等の具体的な対応を判断する業務に従事する職員	福祉に関する業務		日額850円
	福祉事務所に勤務し現業を行う母子自立支援員、身体障害者更生相談所に勤務し現業を行う社会福祉主事及び心理判定員、婦人相談所に勤務する心理判定員等	福祉に関する業務		日額340円
特殊現場作業手当	土木事務所、農林水産振興センター農林水産整備課、農林土木事務所、下水道事務所等に勤務する職員	地上若しくは水面上10メートル以上の足場の不安定な箇所又は水面下4メートル以上の深所等で行う作業	0.3千円	日額230円
遺骨収集作業手当	職員	遺骨収集の作業	—	日額250円
精神保健業務手当	保健医療部地域保健課に勤務する職員	精神保健及び精神障害者福祉に関する法律(昭和25年法律第123号)第27条第3項の規定に基づく精神保健指定医の診察への立会い若しくは同法第29条第1項の規定に基づき	23千円	日額230円

		入院させる精神障害者の 護送業務又は同法第38条 の6第1項の規定に基づ く精神科病院に入院中 の者への質問業務若しくは 精神保健指定医の診察へ の立会い		
	保健所に勤務する運転 士	精神障害者の搬送業務		
爆発物等処理 作業手当	特定警察官	爆発物若しくはその疑い のある物件の処理作業又 はサリン等による人身被 害の防止に関する法律 (平成7年法律第78号) 第2条に規定するサリン 等若しくはその疑いのある 物質の処理作業	—	1回5,200円 (特殊危険物質等の 製造解明実験作業 の場合は、1回460 円)
潜水作業手当	特定警察官、水産海洋 技術センター、栽培漁 業センター、農林水産 振興センター農林水産 整備課及び沖縄水産高 等学校(実習船の運航 に関する業務に従事す る職員に限る。)に勤 務する職員	潜水器具を着用した潜水 作業	322千円	(1) 潜水深度20mま で1時間310円 (2) 潜水深度30mま で1時間780円 (3) 潜水深度30m超 1時間1,500円 (劣悪な環境下の場 合は、1時間につき 310円を加算)
救難等作業手 当	警察官	救難又は救助等の作業	854千円	日額840円(特別の 場合は、1,680円)
航空手当	職員	航空機に搭乗して行う次 に掲げる業務 (1) 航空機の操縦業務 (2) 航空機の整備業務 (3) 前2号に掲げる以外 の業務(旅行又は物品 の輸送等を目的とする 業務を除く。)	4,811千円	(1) 1時間5,100円 (2) 1時間2,200円 (3) 1時間1,900円
銃器犯罪捜査 手当	警察官	防弾装備を装着し、及び 武器を携帯して行う次に 掲げる業務 (1) 銃器を使用している 犯罪現場における犯人 逮捕の作業(これに直 接関連する業務を含 む。) (2) 銃器を所持する犯人 逮捕の作業 (3) (1)に付随して行われ る固定配置による警戒 の作業 (4) (2)に付随して行われ る固定配置による警戒 の作業 (5) 銃器使用の暴力団対 立抗争における張付け 警戒作業、銃器使用の おそれがあると認めら れる暴力団、暴力団 員、暴力団準構成員及 び暴力団関係企業から の保護対象者に対する 危害を未然に防止す るための保護対策にお ける身辺警戒及び固定 警戒の作業	3千円	(1) 日額1,640円 (2) 日額1,100円 (3) 日額1,100円 (4) 日額820円 (5) 日額820円

はぶ等捕獲作業手当	特定警察官	住民等からの要請を受け、はぶ等の毒蛇を捕獲し、又は撲殺する作業	798千円	1回800円
死体処理作業手当	職員	死体の発見の場所又は解剖の施設において直接死体を取り扱う作業	52,603千円	1体につき1,600円から3,200円までの範囲内の額
実習船指導手当	実習船に乗り組む船長、航海士、機関長、機関士、船舶通信士等	<p>沖縄水産高等学校における実習船に乗り組み、次に掲げる生徒の実習の指導業務</p> <p>(1) 遠洋区域で行う航海実習における指導の業務 (2)に掲げる業務を除く。)</p> <p>(2) 遠洋区域で行う網、なわその他漁具を用いて行う漁ろの実習における指導の業務</p> <p>(3) 遠洋区域で行う停泊実習における指導の業務</p> <p>(4) 遠洋区域以外の区域で行う実習 (沖縄本島内における停泊実習及び実習船をドックに入れて行う実習を除く。)</p>	2,252千円	<p>(1) 日額820円 (船長、機関長等は、日額1,750円)</p> <p>(2) 日額1,640円 (船長、機関長等は、日額3,500円)</p> <p>(3) 日額410円 (船長、機関長等は、日額870円)</p> <p>(4) 日額230円</p>
	沖縄水産高等学校に勤務する教育職員	<p>沖縄水産高等学校における実習船に乗り組み、次に掲げる生徒の実習の指導業務</p> <p>(1) 航海実習における指導の業務</p> <p>(2) 停泊実習及び実習船をドックに入れて行う実習 (沖縄本島内における実習を除く。)</p>		<p>(1) 日額2,750円</p> <p>(2) 日額1,650円</p>
浄化処理作業手当	下水道事務所 (管理班、施設班、水質管理班及び浄化センター (水質管理業務に従事する者に限る。)) に勤務する職員	<p>(1) 下水道施設における汚泥等の処理作業</p> <p>(2) 汚水管、下水道処理施設等における維持管理作業</p> <p>(3) 汚泥等の採取作業</p> <p>(4) 汚泥等の化学試験及び検査作業</p>	325千円	日額450円 (4の作業に従事し場合は、日額290円)
防疫等作業手当	職員	<p>(1) 感染症の病原体に汚染されている区域における防疫作業</p> <p>(2) 家畜伝染病予防法 (昭和26年法律第166号) 第2条第1項に規定する家畜伝染病 (口蹄疫、高病原性鳥インフルエンザ及び低病原性鳥インフルエンザに限る。) のまん延を防止するために行う家畜のと殺、家畜の死体の焼却若しくは埋却又は畜舎等の消毒の作業</p> <p>(3) 家畜伝染病予防法第2条第1項に規定する家畜伝染病 (流行性脳</p>	1,052千円	<p>(1) 日額290円</p> <p>(2) 日額380円 (牛のと殺作業に従事した場合は、日額760円)</p> <p>(3) 日額290円</p>

		炎、狂犬病、炭疽、ブルセラ病及び鼻疽に限る。)の病菌を有する家畜又は有する疑いのある家畜の防疫作業 (4) 動物用生物学的製剤製造又は病原検索試験研究の作業		(4) 日額290円
	(1) 保健所に所属する運転士 (2) 家畜保健衛生所又は家畜衛生試験場に所属する現業職員	(1) 感染症の病原体を有する者又は有する疑いのある者の搬送業務 (2) 家畜伝染病予防法第2条第1項に定める家畜伝染病(流行性脳炎、狂犬病、炭疽、ブルセラ病及び鼻疽)の病原体に汚染されている区域において患畜の飼育又は当該病原体の付着した物件若しくは付着の疑いのある物件の処理作業		日額290円
有害薬物取扱等手当	(1) 農林水産部森林管理課、畜産研究センター、農業研究センター、森林資源研究センター、水産海洋技術センター、工業技術センター等に勤務する職員 (2) 保健所に勤務する医療監視員及び薬事監視員	(1) 毒物及び劇物取締法(昭和25年法律第303号)第2条に規定する毒物又は劇物を利用した理化学的試験研究又は病虫害防除の作業 (2) 医療法(昭和23年法律第205号)又は毒物及び劇物取締法に基づく立入検査等の業務	255千円	日額290円
	農業研究センター、家畜改良センター、畜産研究センター、森林資源研究センター、水産海洋技術センター又は高等学校に勤務する現業職員	毒物又は劇物を利用した理化学的試験研究の補助又は病虫害防除作業		
用地等交渉手当	土木事務所(用地班、河川都市用地班等)等に勤務する用地等交渉業務を本務とする職員	公共事業の用に供する用地の買収その他物件の移転補償に関し、現地で直接交渉する業務及び当該業務のために行う調整等に関する業務	9,197千円	日額750円 (業務が午後6時以降の場合は、1,000円)
	土木建築部道路管理課、土木事務所等に勤務する職員	公共事業の用に供する用地の買収その他物件の移転補償に関し、現地で直接交渉する業務及び当該業務のために行う調整等に関する業務		日額600円 (業務が午後6時以降の場合は、1,000円)
私服捜査等手当	特定警察官、警察本部に勤務する電子計算機に係る犯罪の解析その他情報技術の解析の作業に従事する職員及び涉外事件通訳員	私服を着用して行う現場における犯罪の予防若しくは捜査の作業又は被疑者の逮捕の作業	31,172千円	日額560円
看守手当	特定警察官	留置施設における被留置者の看守の作業	5,110千円	日額240円

護送手当	特定警察官	被疑者、被告人又は法令により拘禁されている者の護送作業	2,136千円	日額240円
鑑識作業手当	職員（警察官にあつては、特定警察官に限る。）	指掌紋、足こん跡、手口、写真又は似顔絵を利用する犯罪鑑識作業、理化学、法医学、心理学、情報工学又は銃器弾薬類の知識を利用する犯罪鑑識作業並びに警察犬を利用して行う足跡追及、爆発物捜索及び捜索救助の作業	2,849千円	(1) 現場 日額560円 (2) 内勤 日額280円
警ら作業手当	特定警察官	交番等に勤務する地域警察官及び機動隊員等による警らの作業	46,020千円	(1) 日額340円 (2) 東日本大震災に対処するため、引き続き5日以上従事した場合は、1日につき840円を(1)の額に加算
夜間特殊業務手当	警察本部、警察署等に勤務する職員、総務部管財課に勤務する守衛等	正規の勤務時間による勤務の一部又は全部が深夜において行われる業務	98,707千円	(1) 深夜の全部の勤務 1回980円 (2) 2時間以上の勤務 1回650円 (3) 2時間未満の勤務 1回410円
巡回診療手当	保健医療部保健医療総務課に勤務する職員	無医地区における巡回診療の業務	—	日額1,000円
多学年学級担当手当	小学校又は中学校の教頭、教諭、助教諭又は講師	小学校又は中学校の2の学年の児童又は生徒で編制されている学級における授業又は指導の業務	4,730千円	日額290円
面接指導手当	通信教育を行う学校及びその協力校の教育職員（通信教育に従事することを本務とする職員を除く。）	面接指導の業務	1,923千円	1時間1,500円
兼務授業手当	高等学校（特別支援学校の高等部を含む。）の全日制の課程の勤務を本務とする教育職員	本務の勤務時間を超える、高等学校の定時制の課程の授業の業務	93千円	授業1時間1,500円
	定時制の課程の勤務を本務とする教育職員	本務の勤務時間を超える、高等学校の全日制の課程の授業の業務		
税務手当	総務部税務課、県税事務所、自動車税事務所、宮古事務所県税課及び八重山事務所県税課に勤務する職員	県税に関する業務	52,463千円	日額500円から日額1,700円までの範囲内の額（滞納処分又は犯則取締りの業務に従事したときは、日額100円を加算）
教員特殊業務手当	小学校、中学校、高等学校又は特別支援学校に勤務する教育職員（校長、副校長及び教頭を除く。）	学校の管理下において行う非常災害時等の緊急業務	536,540千円	日額8,000円から日額16,000円までの範囲内の額
		修学旅行、林間学校、臨海学校等において児童又は生徒を引率して行う指導業務で宿泊を伴うもの		日額5,100円
		対外運動競技等において児童又は生徒を引率して		日額5,100円

		<p>行う指導業務で宿泊を伴うもの又は週休日、休日等に行うもの</p> <p>部活動における児童又は生徒に対する指導業務で、週休日、休日等又は休日等に当たる日以外の正規の勤務時間が4時間である日に行うもの</p> <p>入学試験における受験生の監督、採点又は合否判定の業務で週休日、休日等又は休日等に当たる日以外の正規の勤務時間が4時間である日に行うもの</p>		<p>日額3,600円</p> <p>日額900円</p>
農業機械等運転作業手当	畜産研究センター、農業研究センター、家畜保健衛生所又は家畜改良センターに勤務する職員（現業職員を含む。）	道路交通法（昭和35年法律第105号）第3条に規定する大型特殊自動車又は小型特殊自動車（耕うん機）の運転作業	289千円	日額230円
病害虫防除指導手当	病害虫防除技術センターに勤務する職員（行政職給料表の適用を受ける職員に限る。）	病害虫の発生予察及び防除指導の業務	1,664千円	日額870円から日額1,700円までの範囲内の額
消防訓練指導手当	消防学校に勤務する職員	訓練礼式、ポンプ操法訓練、体育訓練、救急実技訓練、火災防御訓練、救助訓練、水防訓練又は危険物実技の訓練の指導の業務	134千円	日額700円
夜間緊急呼出手当	特定警察官等	正規の勤務時間以外の時間において、特別な事情の下で行う交通取締等、爆発物等処理作業、私服捜査等又は鑑識作業等の業務	114千円	1回につき1,240円
教育業務連絡指導手当	小学校、中学校、高等学校又は特別支援学校に勤務する教諭（特定の主任等の職務を担当する教諭に限る。）	教務その他教育に関する事項についての連絡調整及び指導助言の業務	117,195千円	日額200円
身辺警護等作業手当	警察官	身辺警護等の作業	285千円	日額640円 （天皇、皇后等の身辺の警護の作業の場合は、1,150円）
定時制夜間勤務手当	定時制の課程を置く高等学校に勤務する事務職員	定時制の課程に関する業務（午後5時以降において2時間以上従事した場合に限る。）	147千円	日額130円
	定時制の課程を置く高等学校に勤務する現業職員	炊事等の業務（午後5時以降において2時間以上従事した場合に限る。）		日額130円
外国勤務手当	外国に駐在することを命ぜられた職員	外国において特定の事務を処理する業務に従事したとき	61,136千円	月額（在外公館に勤務する外務公務員に対して支給される在勤基本手当の額に100分の80を乗じて得た額、住居手当の

				額、配偶者手当の額及び子女教育手当の額を合計した額)
道路上作業手当	土木事務所に所属する現業職員	交通を遮断することなく行う道路の維持修繕の作業	497千円	日額300円
東日本大震災関連作業手当	職員	東日本大震災に対処するため、次に掲げる区域で行う業務 (1) 東京電力(株)福島第一原子力発電所の敷地内の区域(免震重要棟外) (2) 東京電力(株)福島第一原子力発電所の敷地内の区域(免震重要棟内) (3) 警戒区域に設定することとされた区域(屋外) (4) 警戒区域に設定することとされた区域(屋内) (5) 居住者等が避難のための立退き又は計画的な立退きを行うこととされた区域(屋外) (6) 居住者等が避難のための立退き又は計画的な立退きを行うこととされた区域(屋内)	—	(1) 日額20,000円 (2) 日額5,000円 (3) 日額10,000円(東京電力(株)福島第一原子力発電所を中心とする半径3キロメートルの円内の区域の場合は、20,000円を加算) (4) 日額2,000円 (5) 日額5,000円 (6) 日額1,000円 (1)又は(5)について、作業に従事した時間が1日について4時間に満たない場合は、支給額の6割

オ 時間外勤務手当

支給実績(令和元年度決算見込み)	3,324,945千円
職員1人当たり平均支給年額(令和元年度決算見込み)	419千円
支給実績(平成30年度決算)	3,069,585千円
職員1人当たり平均支給年額(平成30年度決算)	388千円

備考 職員1人当たり平均支給額を算出する際の職員数は、「支給実績(令和元年度決算見込み)」と同じ年度の4月1日現在の総職員数(管理職員、教育職員等及び制度上時間外勤務手当の支給対象とはならない職員を除く。)であり、短時間勤務職員を含む。

カ その他の手当(平成31年4月1日現在)

手当名	内容及び支給単価	国の制度との異同	国の制度と異なる内容	支給実績(令和元年度決算見込み)	支給職員1人当たり平均支給年額(令和元年度決算見込み)
扶養手当	扶養親族(配偶者、22歳に達する日以後の最初の3月31日	同じ。	—	3,082,382千円	271,839円

	までの間にある子、60歳以上の父母等)のいる職員に支 (1) 配偶者、父母等 月額6,500円 (2) 子 10,000円 (16歳から22歳の子については、1人につき、5,000円加算)				
住居手当	1 住居を借り受け家賃を支払っている職員に支給 (1) 家賃が月額23,000円以下の職員 家賃の月額から12,000円を控除した額 (2) 家賃が月額23,000円を超える職員 家賃の月額から23,000円を控除した額の2分の1を11,000円に加算した額 (上限は月額27,000円) 2 単身赴任手当を支給されている職員の配偶者が居住する住居 1に掲げる額の2分の1	同じ。	—	2,662,825千円	278,218円
通勤手当	通勤距離が2キロメートル以上の職員に支給 (1) バス等の交通機関を利用する職員運賃負担額に応じた額。ただし、55,000円を超える分については、2分の1の加算 (2) 自家用車を利用する職員 距離区分に応じ月額2,300円から月額40,000円までの範囲内の額	異なる。	交通機関利用の支給限度額は、月額55,000円	1,934,737千円	92,824円
単身赴任手当	異動等に伴い、住居を移転し、やむを得ない事情により、配偶者等と別居し、単身で生活することを常況とする職員に支給。月額30,000円 (職員と配偶者等の住居の距離が100キロメートル以上の者に対し、距離に応じ、8,000円から70,000円までの範囲内の額を加算)	同じ。	—	278,717千円	543,308円
管理職手当	管理又は監督の地位にある職員 (部長、統括監、課長、校長、教頭等) に支給。職務に応じ39,700円から104,200円までの範囲内の額	異なる。	俸給表、級及び職の区別に定められた額 (46,300円から146,400円までの範囲内) を支給	1,050,785千円	668,438円
初任給調整手当	採用による欠員の補充が困難であると認められる職員に支給 (1) 医師又は歯科医師 月額414,800円以内 (35年間漸減しながら支給) (2) 獣医師 月額30,000円以内 (10年間漸減しながら支給)	異なる。	獣医師に支給なし。	101,367千円	1,178,686円

特地勤務手当	離島その他の生活の著しく不便な地に所在する公署に勤務する職員に支給。給料及び扶養手当の月額合計額に、公署に応じ4パーセントから25パーセントまでの割合を乗じた額	同じ。	—	758,473千円	598,165円
特地勤務手当に準ずる手当	特地公署又は準特地公署への異動等に伴って住居移転したとき、異動後3年間支給（人事委員会で定める条件に該当する者は6年間）。給料及び扶養手当の月額合計額に、公署に応じ、異動後4年間は4パーセントから6パーセントまで、5年目は4パーセント、6年目は2パーセントの割合を乗じた額	同じ。	—		
へき地手当	へき地教育振興法施行規則（昭和34年文部省令第21号）で定める基準によるへき地学校等に勤務する職員に支給。給料及び扶養手当の月額合計額に、学校に応じ8パーセントから25パーセントまでの割合を乗じた額			1,332,511千円	779,246円
へき地手当に準ずる手当	へき地教育振興法施行規則で定める基準によるへき地学校等への異動に伴って住居移転したとき、異動後3年間（任命権者が必要と認める場合は6年間）支給。給料及び扶養手当の月額合計額に、異動後5年間は4パーセント、6年目は2パーセントの割合を乗じた額				
休日勤務手当	沖縄県職員の勤務時間、休日及び休暇等に関する条例（昭和47年沖縄県条例第43号）第7条に規定する休日において正規の勤務時間中に勤務することを命ぜられた職員に支給。勤務1時間につき1時間当たりの給与額に100分の125から100分の150までの範囲内で人事委員会規則で定める割合を乗じた額	同じ。	—	582,934千円	170,848円
夜間勤務手当	正規の勤務時間として午後10時から翌日の午前5時までの間に勤務した職員に支給。勤務1時間につき1時間当たりの給与額に100分の25を乗じた額	同じ。	—	217,008千円	112,265円
宿日直手当	宿直勤務又は日直勤務を命ぜられた職員に支給。勤務1回につき4,200円（人事委員会規則で定める管理又は監督の業務その他特殊な業務を主として行う宿日直勤務にあっては、5,900円又は7,200円）	同じ。	—	493,369千円	185,966円
管理職員特別勤務手当	管理職員（大学の学長を含む。）が臨時又は緊急の必要	同じ。	—	16,041千円	139,487円

	<p>その他公務の運営の必要により週休日又は休日等に勤務した場合に支給 (1) 大学の学長を除く管理職員 1回4,000円から12,000円まで (2) 大学の学長 1回18,000円</p>				
義務教育等教員特別手当	<p>公立の学校に勤務する教育職員に支給。職務の級及び号給に応じ月額2,000円から月額8,000円までの範囲内の額</p>			915,361千円	57,982円
定時制通信教育手当	<p>定時制又は通信制の課程を置く高等学校に勤務する校長及び教頭並びに本務として定時制教育又は通信教育に従事する教諭等に支給 (1) 管理職員 給料月額の2パーセント又は4パーセント (2) 管理職員以外の職員 給料月額の3パーセント又は6パーセント</p>			50,831千円	235,329円
産業教育手当	<p>農業、水産、工業等の課程を置く高等学校に勤務し、実習を伴う農業、水産、工業、電波又は商船に関する科目の授業及び実習を担当する時間数がその者の担当時間数の2分の1以上となる教諭、実習助手等に支給。給料月額の6パーセント(定時制通信教育手当を受ける者は、4パーセント)</p>			124,153千円	240,141円
農林漁業普及指導手当	<p>農業、林業又は水産業の普及指導事業に従事する職員に支給 (1) 管理職員 給料月額の4パーセント (2) 管理職員以外の職員 給料月額の8パーセント</p>			30,553千円	272,795円
災害派遣手当	<p>災害応急対策又は災害復旧のため、本県に派遣された職員がその職員の住所又は居所を離れて、本県の区域に滞在することを要する場合に支給。1日につき3,970円から6,620円までの範囲内の額</p>			—	—

(5) 特別職の報酬等の状況 (平成31年4月1日現在)

区分		給料月額等
給料	知事	1,230,000円
	副知事	970,000円
議員報酬	議長	980,000円
	副議長	840,000円
	議員	750,000円
期末手当	知事	(令和元年度支給割合) 3.10月分
	副知事	(令和元年度支給割合) 3.10月分

	議 員	
退職手当	知 事 副 知 事	(算定方式) (1期の手当額) (支給時期) 123万円×在職月数×0.50 2,952万円 任期ごと 97万円×在職月数×0.42 1,955万円 任期ごと

備考 退職手当の「1期の手当額」は、4月1日現在の給料月額及び支給率に基づき、1期（4年＝48月）勤めた場合における退職手当見込額である。

- (6) 公営企業職員の状況
 - ア 水道事業
 - (7) 職員給与費の状況
 - a 決算見込み

区分	総費用 A	純損益又は 実質収支	職員給与費 B	総費用に占める 職員給与費比率 B÷A	(参考) 平成30年度の総費用に占める 職員給与費比率
令和元年度	千円 27,779,652	千円 911,064	千円 1,711,394	% 6.4	% 6.4

区分	職員数 A	給与費				1人当たり給与 費 B÷A	(参考) 都道府県平均1人 当たりの給与 費
		給料	職員手当	期末・勤勉 手当	計 B		
令和元年度	人 222	千円 883,930	千円 225,009	千円 256,790	千円 1,365,729	千円 6,152	千円 6,931

- 備考 1 表中「職員数」は、令和2年3月31日現在の人数である。
 2 表中「職員手当」には、退職給与金を含まない。
 3 表中資本勘定支弁職員に係る職員給与費301,435千円は含まない。

- b 特記事項
なし

(4) 職員の平均年齢、基本給及び平均月収額の状況（平成31年4月1日現在）

区分	平均年齢	基本給	平均月収額
沖 縄 県	43.1 歳	342,137 円	522,903 円
団 体 平 均	43.6 歳	363,687 円	576,360 円
事 業 者	—	/	—

備考 表中「平均月収額」には、期末・勤勉手当等を含む。

- (7) 職員の手当の状況
 - a 期末手当・勤勉手当

沖縄県		(一般行政職・団体平均等)	
令和元年度1人当たり平均支給額	1,557千円	令和元年度1人当たりの平均支給額	1,677千円
令和元年度支給割合		令和元年度支給割合	
期末手当	勤勉手当	期末手当	勤勉手当
2.60 月分	1.85 月分	2.60 月分	1.85 月分
(1.45) 月分	(0.90) 月分	(1.45) 月分	(0.90) 月分
加算措置の状況		加算措置の状況	
職制上の段階、職務の級等による加算措置		職制上の段階、職務の級等による加算措置	
役職加算 5パーセントから20パーセントまで		役職加算 5パーセントから20パーセントまで	

管理職加算 10パーセント	管理職加算 10パーセント
---------------	---------------

備考 括弧書きは、再任用職員に係る支給割合である。

b 退職手当（平成31年4月1日現在）

沖縄県			（一般行政職・団体平均等）		
（支給率）	自己都合	応募認定・定年	（支給率）	自己都合	応募認定・定年
勤続20年	19.6695月分	24.58688月分	勤続20年	19.6695月分	24.58688月分
勤続25年	28.0395月分	33.27075月分	勤続25年	28.0395月分	33.27075月分
勤続35年	39.7575月分	47.709月分	勤続35年	39.7575月分	47.709月分
最高限度額	47.709月分	47.709月分	最高限度額	47.709月分	47.709月分
その他の加算措置 定年前早期退職特例措置 （2パーセントから45パーセントまでの割合を 加算）			その他の加算措置 定年前早期退職特例措置 （2パーセントから45パーセントまでの割合を 加算）		
（退職時特別昇給 無）			（退職時特別昇給 無）		
1人当たり平均支給額			1人当たり平均支給額		
－ 円 23,594千円			－ 円 62,451千円		

備考 退職手当の1人当たり平均支給額は、令和元年度に退職した職員に支給された平均額である。

c 地域手当（平成31年4月1日現在）

支給実績（令和元年度決算見込み）		983千円	
支給職員1人当たり平均支給年額（令和元年度決算見込み）		327,748円	
支給対象地域	支給対象職員数	支給率	一般行政職の制度（支給率）
埼玉県和光市	1人	16.0%	16.0%
大阪府枚方市	1人	10.0%	－ %
宮城県仙台市	1人	4.5%	－ %

d 特殊勤務手当（平成31年4月1日現在）

支給実績（令和元年度決算見込み）		2,045千円		
支給職員1人当たり平均支給年額（令和元年度決算見込み）		19,111円		
職員全体に占める手当支給職員の割合（令和元年度決算見込み）		45.00%		
手当の種類（手当数）		5		
手当の名称	主な支給対象職員	主な支給対象業務	支給実績 （令和元年度 決算見込み）	左記職員に対する支給 単価
暴風雨時勤務手当	職員	台風の来襲による事故発生防止のために必要な業務	193千円	1時間800円
用地等交渉業務手当	経理課管財班に所属する職員	用地取得に伴う交渉の業務	28千円	日額600円（午後6時以降の場合は、1,000円）
交替制勤務手当	各浄水管理事務所浄水課及び配水管理課水管理センターに所属する職員	交替制勤務（浄水施設における24時間運転管理業務）	1,426千円	月額4,700円
特殊現場作業手当	職員	特殊現場又は危険な工事箇所で行う監督、測量検査、調査等	116千円	日額300円

		交通の頻繁な国道、県道又は市町村道の道路上において、交通を遮断することなく行う監督、測量、検査、調査、検針、点検、修繕、交通整理等の作業	48千円	日額150円
		排泥処理、清掃作業、保守点検作業及び除塵作業	79千円	日額400円
		倉敷ダム管理事務所に勤務する職員が洪水警報発令中に行う河川の巡回監視作業	—	日額800円
有害毒薬物取扱手当	水質管理事務所に勤務する職員	水質試験業務	150千円	日額150円
		保護具を着用し、毒物劇物等を注入する設備の修繕作業、毒物劇物等又はオゾンの漏洩事故対応作業	4千円	日額230円

e 時間外勤務手当

支給実績（令和元年度決算見込み）	101,382千円
支給職員1人当たり平均支給年額（令和元年度決算見込み）	499千円
支給実績（平成30年度決算）	101,103千円
支給職員1人当たり平均支給年額（平成30年度決算）	493千円

備考 1 時間外勤務手当には、休日勤務手当を含む。

2 職員1人当たり平均支給額を算出する際の職員数は、「支給実績（令和元年度決算見込み）」と同じ年度の4月1日現在の総職員数（管理職員及び制度上時間外勤務手当の支給対象とはならない職員を除く。）であり、短時間勤務職員を含む。

f その他の手当（平成31年4月1日現在）

手当名	内容及び支給単価	一般行政職の制度との異同	一般行政職の制度と異なる内容	支給実績（令和元年度決算見込み）	支給職員1人当たり平均支給年額（令和元年度決算見込み）
扶養手当	扶養親族（配偶者、22歳に達する日以後の最初の3月31日までの間にある子、60歳以上の父母等）のいる職員に支給 (1) 配偶者、父母等 月額6,500円 (2) 子 10,000円（16歳から22歳の子については、1人につき、5,000円加算）	同じ。	—	37,603千円	278,537円
住居手当	1 住居を借り受け家賃を支払っている職員に支給 (1) 家賃が月額23,000円以下の職員 家賃の月額から12,000円を控除した額 (2) 家賃が月額23,000円を超える職員 家賃の月額から23,000円を控除した額の2分の1を11,000円	同じ。	—	28,735千円	302,477円

	に加算した額（上限は月額27,000円） 2 単身赴任手当を支給されている職員の配偶者が居住する住居 1に掲げる額の2分の1				
通勤手当	通勤距離が2キロメートル以上の職員に支給 (1) バス等の交通機関を利用する職員 運賃負担額に応じた額。ただし、55,000円を超える分について、2分の1の加算 (2) 自家用車を利用する職員 距離区分に応じ月額2,300円から月額40,000円までの範囲内の額	同じ。	—	37,278千円	161,376円
単身赴任手当	異動等に伴い、住居を移転し、やむを得ない事情により、配偶者等と別居し、単身で生活することを常況とする職員に支給。月額30,000円（職員と配偶者等の住居の距離が100キロメートル以上の者に対し、距離に応じ、8,000円から70,000円の範囲内の額を加算）	同じ。	—	924千円	462,000円
管理職手当	管理又は監督の地位にある職員（企業技監、統括監、参事、課長等）に支給。職の区分に応じ49,900円から93,800円までの範囲内の額	同じ。	—	13,442千円	746,800円
管理職員特別勤務手当	管理職員が臨時又は緊急の必要その他の公務の運営の必要により週休日等に勤務した場合に当該職員に対して支給。勤務1回につき職の区分に応じ6,000円から12,000円までの範囲内の額。また、管理職員が災害への対処その他の臨時又は緊急の必要により週休日等以外の日の午前0時から午前5時までの間であって正規の勤務時間以外の時間に勤務した場合は、勤務1回につき、職の区分に応じ3,000円から6,000円までの範囲内の額	同じ。	—	20千円	10,000円
休日勤務手当	沖縄県職員の勤務時間、休日及び休暇等に関する条例第7条に規定する休日において、正規の勤務時間中に勤務することを命ぜられた職員に支給。勤務1時間当たりの給与額に100分の125から100分の150までの範囲内の割合を乗じた額	同じ。	—	13,102千円	137,917円
夜間勤務手当	正規の勤務時間として午後10時から翌日の午前5時までの間に勤務した職員に支給。勤務1時間につき1時間当たりの給与額に100分の25を乗じた額	同じ。	—	6,627千円	194,912円

イ 工業用水道事業

(7) 職員給与費の状況

a 決算見込み

区分	総費用 A	純損益又は 実質収支	職員給与費 B	総費用に占める 職員給与費比率 B ÷ A	(参考) 平成30年度の総費用に占める 職員給与費比率
令和元年度	千円 604,473	千円 39,031	千円 25,843	% 4.3	% 4.1

区分	職員数 A	給与費				1人当たり給与 費 B ÷ A	(参考) 都道府県平均1 人当たりの給与 費
		給料	職員手当	期末・勤勉 手当	計 B		
令和元年度	4人	千円 15,316	千円 3,758	千円 4,047	千円 23,121	千円 5,780	千円 6,560

- 備考 1 表中「職員数」は、令和2年3月31日現在の人数である。
 2 表中「職員手当」には、退職給与金を含まない。
 3 表中資本勘定支弁職員に係る職員給与費7,013千円（税込み）は含まない。

b 特記事項

なし

(4) 職員の平均年齢、基本給及び平均月収額の状況（平成31年4月1日現在）

区分	平均年齢	基本給	平均月収額
沖 縄 県	42.8 歳	327,775 円	505,430 円
団 体 平 均	43.5 歳	351,274 円	545,287 円
事 業 者	—	—	—

備考 表中「平均月収額」には、期末・勤勉手当等を含む。

(7) 職員の手当の状況

a 期末手当・勤勉手当

沖縄県	(一般行政職・団体平均等)
令和元年度1人当たり平均支給額 1,416千円	令和元年度1人当たりの平均支給額 1,613千円
令和元年度支給割合 期末手当 2.60月分 (1.45)月分 勤勉手当 1.85月分 (0.90)月分	令和元年度支給割合 期末手当 2.60月分 (1.45)月分 勤勉手当 1.85月分 (0.90)月分
(加算措置の状況) 職制上の段階、職務の級等による加算措置 役職加算 5パーセントから20パーセン トまで 管理職加算 10パーセント	(加算措置の状況) 職制上の段階、職務の級等による加算措置 役職加算 5パーセントから20パーセン トまで 管理職加算 10パーセント

備考 括弧書きは、再任用職員に係る支給割合である。

b 退職手当（平成31年4月1日現在）

沖縄県			(一般行政職・団体平均等)		
(支給率)	自己都合	応募認定・定年	(支給率)	自己都合	応募認定・定年
勤続20年	19.6695月分	24.58688月分	勤続20年	19.6695月分	24.58688月分
勤続25年	28.0395月分	33.27075月分	勤続25年	28.0395月分	33.27075月分
勤続35年	39.7575月分	47.709 月分	勤続35年	39.7575月分	47.709 月分

最高限度額 47.709 月分 その他の加算措置 定年前早期退職特例措置 (2パーセントから45パーセントまでの割合 を加算) (退職時特別昇給 無) 1人当たり平均支給額 ー 円	47.709 月分 ー 円	最高限度額 47.709 月分 その他の加算措置 定年前早期退職特例措置 (2パーセントから45パーセントまでの割合 を加算) (退職時特別昇給 無) 1人当たり平均支給額 ー 円	47.709 月分 11,249千円
---	------------------	---	-----------------------

備考 退職手当の1人当たり平均支給額は、令和元年度に退職した職員に支給された平均額である。

c 地域手当 (平成31年4月1日現在)

支給実績 (令和元年度決算見込み)			0円
支給職員1人当たり平均支給年額 (令和元年度決算見込み)			0円
支給対象地域	支給対象職員数	支給率	一般行政職の制度 (支給率)
埼玉県和光市	0人	16.0%	16.0%
大阪府枚方市	0人	10.0%	ー %

d 特殊勤務手当 (平成31年4月1日現在)

支給実績 (令和元年度決算見込み)			2千円	
支給職員1人当たり平均支給年額 (令和元年度決算見込み)			687円	
職員全体に占める手当支給職員の割合 (令和元年度決算見込み)			75.0 %	
手当の種類 (手当数)			5	
手当の名称	主な支給対象職員	主な支給対象業務	支給実績 (令和元年度 決算見込み)	左記職員に対する支給 単価
暴風雨時勤務手当	職員	台風の来襲による事故発生防止のために必要な業務	ー	1時間800円
用地等交渉業務手当	経理課管財班に所属する職員	用地取得に伴う交渉の業務	ー	日額600円 (午後6時以降の場合は、1,000円加算)
交替制勤務手当	各浄水管理事務所浄水課及び配水管理課水管理センターに所属する職員	交替制勤務 (浄水施設における24時間運転管理業務)	ー	月額4,700円
特殊現場作業手当	職員	特殊現場又は危険な工事箇所で行う監督、測量検査、調査等	0.3千円	日額300円
		交通の頻繁な国道、県道又は市町村道の道路上において、交通を遮断することなく行う監督、測量、検査、調査、検針、点検、修繕、交通整理等の作業	1千円	日額150円
		排泥処理、清掃作業、保守点検作業及び除塵作業	0.4千円	日額400円

		倉敷ダム管理事務所に勤務する職員が洪水警報発令中に行う河川の巡回監視作業	—	日額800円
有害毒薬物取扱手当	水質管理事務所に勤務する職員	水質試験業務	—	日額150円
		保護具を着用し、毒物劇物等を注入する設備の修繕作業、毒物劇物等又はオゾンの漏洩事故対応作業	0.4千円	日額230円

e 時間外勤務手当

支給実績（令和元年度決算見込み）	2,499千円
支給職員1人当たり平均支給年額（令和元年度決算見込み）	625千円
支給実績（平成30年度決算）	2,639千円
支給職員1人当たり平均支給年額（平成30年度決算）	660千円

備考 1 時間外勤務手当には、休日勤務手当を含む。

2 職員1人当たり平均支給額を算出する際の職員数は、「支給実績（令和元年度決算見込み）」と同じ年度の4月1日現在の総職員数（管理職員及び制度上時間外勤務手当の支給対象とはならない職員を除く。）であり、短時間勤務職員を含む。

f その他の手当（平成31年4月1日現在）

手当名	内容及び支給単価	一般行政職の制度との異同	一般行政職の制度と異なる内容	支給実績（令和元年度決算見込み）	支給職員1人当たり平均支給年額（令和元年度決算見込み）
扶養手当	扶養親族（配偶者、22歳に達する日以後の最初の3月31日までの間にある子、60歳以上の父母等）のいる職員に支給 (1)配偶者 月額6,500円（企業職7級以下）、月額3,500円（企業職8級以上） (2)子 月額10,000円（なお、16歳から22歳の子一人につき5,000円加算） (3)父母等 月額6,500円（企業職7級以下）、月額3,500円（企業職8級以上）	同じ。	—	318千円	159,000円
住居手当	1 住居を借り受け家賃を支払っている職員に支給 (1) 家賃が月額23,000円以下の職員 家賃の月額から12,000円を控除した額 (2) 家賃が月額23,000円を超える職員 家賃の月額から23,000円を控除した額の2分の1を11,000円に加算した額（上限は月額27,000円）	同じ。	—	—	—

	2 単身赴任手当を支給されている職員の配偶者が居住する住居1に掲げる額の2分の1				
通勤手当	通勤距離が2キロメートル以上の職員に支給 (1) バス等の交通機関を利用する職員 運賃負担額に応じた額。ただし、55,000円を超える分について、2分の1の加算 (2) 自家用車を利用する職員 距離区分に応じ月額2,300円から月額40,000円までの範囲内の額	同じ。	—	957千円	239,200円
単身赴任手当	異動等に伴い、住居を移転し、やむを得ない事情により、配偶者等と別居し、単身で生活することを常況とする職員に支給。月額30,000円（職員と配偶者等の住居の距離が100キロメートル以上の者に対し、距離に応じ、8,000円から70,000円の範囲内の額を加算）	同じ。	—	—	—
管理職手当	管理又は監督の地位にある職員（企業技監、統括監、参事、課長等）に支給。職の区分に応じ49,900円から93,800円までの範囲内の額	同じ。	—	—	—
管理職員特別勤務手当	管理職員が臨時又は緊急の必要その他の公務の運営の必要により週休日等に勤務した場合に当該職員に対して支給。勤務1回につき職の区分に応じ6,000円から12,000円までの範囲内の額。また、管理職員が災害への対処その他の臨時又は緊急の必要により週休日等以外の日の午前0時から午前5時までの間であって正規の勤務時間以外の時間に勤務した場合は、勤務1回につき、職の区分に応じ3,000円から6,000円までの範囲内の額	同じ。	—	—	—
休日勤務手当	沖縄県職員の勤務時間、休日及び休暇等に関する条例第7条に規定する休日において、正規の勤務時間中に勤務することを命ぜられた職員に支給。勤務1時間当たりの給与額に100分の125から100分の150までの範囲内の割合を乗じた額	同じ。	—	136千円	45,371円
夜間勤務手当	正規の勤務時間として午後10時から翌日の午前5	同じ。	—	—	—

時までの間に勤務した職員に支給。勤務1時間につき1時間当たりの給与額に100分の25を乗じた額

ウ 病院事業

(7) 職員給与費の状況

a 決算見込み

区分	総費用 A	純損益又は 実質収支	職員給与費 B	総費用に占める 職員給与費比率 B÷A	(参考) 平成30年度の総費用に 占める職員給与費比率
令和元年度	千円 58,779,688	(純損失) 千円 374,302	千円 33,126,477	% 56.4	% 58.2

区分	職員数 A	給与費				1人当たり給与 費 B÷A	(参考) 都道府県平均 1人当たりの 給与費
		給料	職員手当	期末・勤勉 手当	計 B		
令和元年度	人 2,930	千円 11,706,413	千円 7,577,759	千円 4,347,174	千円 23,631,346	千円 8,065	千円 7,618

備考 1 表中「職員数」は、令和2年3月31日現在の人数である。

2 表中「職員手当」には、退職給与金を含まない。

b 特記事項

なし

(イ) 職員の平均年齢、基本給及び平均月収額の状況（平成31年4月1日現在）

区分	平均年齢	基本給	平均月収額
沖 縄 県	40.6 歳	332,947 円	672,109 円
医 師	43.8 歳	541,925 円	1,685,460 円
看 護 師	39.8 歳	299,319 円	514,208 円
事務職員	45.2 歳	324,478 円	538,630 円
団 体 平 均	40.5 歳	346,054 円	626,410 円
医 師	45.1 歳	572,109 円	1,457,277 円
看 護 師	39.1 歳	308,802 円	502,402 円
事務職員	43.3 歳	349,678 円	567,433 円
事 業 者	—	—	—

備考 表中「平均月収額」には、期末・勤勉手当等を含む。

(ウ) 職員の手当の状況

a 期末手当・勤勉手当

沖縄県	(一般行政職・団体平均等)
令和元年度1人当たり平均支給額 1,484千円	令和元年度1人当たりの平均支給額 1,594千円

令和元年度支給割合	
期末手当	勤勉手当
2.60 月分	1.85 月分
(1.45)月分	(0.90)月分
加算措置の状況	
職制上の段階、職務の級等による加算措置	
役職加算	5パーセントから20パーセントまで
管理職加算	10パーセント

備考 括弧書きは、再任用職員に係る支給割合である。

b 退職手当（平成31年4月1日現在）

沖縄県	(一般行政職・団体平均等)
(支給率) 自己都合 応募認定・定年	
勤続20年 19.6695月分 24.586875月分	
勤続25年 28.0395月分 33.27075 月分	
勤続35年 39.7575月分 47.709 月分	
最高限度額 47.709 月分 47.709 月分	
その他の加算措置 定年前早期退職特例	
(2パーセントから45パーセントまでの割合の額を加算)	
(退職時特別昇給 無)	
1人当たり平均支給額	1人当たり平均支給額
2,460千円 20,983千円	5,703千円

備考 退職手当の1人当たり平均支給額は、令和元年度に退職した職員に支給された平均額である。

c 地域手当（平成31年4月1日現在）

支給実績（令和元年度決算見込み）	330,157千円		
支給職員1人当たり平均支給年額（令和元年度決算見込み）	887,519円		
支給対象地域	支給対象職員数	支給率	一般行政職の制度（支給率）
医師・歯科医師	372人	16.0%	— %

d 特殊勤務手当（平成31年4月1日現在）

支給実績（令和元年度決算見込み）	847,770千円			
支給職員1人当たり平均支給年額（令和元年度決算見込み）	334,822円			
職員全体に占める手当支給職員の割合（令和元年度決算見込み）	86.4%			
手当の種類（手当数）	11			
手当の名称	主な支給対象職員	主な支給対象業務	支給実績（令和元年度決算見込み）	左記職員に対する支給単価
伝染病防疫手当	医師及び歯科医師以外の職員	感染症の予防及び感染症の患者に対する医療に関する法律（平成10年法律第114号）第6条第2項及び第3項に定める感染症並びに管理者がこれらに相当すると認める感染症の病原体に汚染されている区域において、感染症の病原体を有する者若しくは有する疑いのある者の看護等の作業又は当該病原体の付着した物件	87千円	日額290円

		若しくは付着の疑いのある物件の処理作業			
	運転士	感染症の病原体を有する者又は有する疑いのある者の搬送業務			
夜間看護等手当	助産師、看護師、准看護師、臨床検査技師、診療放射線技師若しくは看護補助員（看護学校を卒業した者に限る。）又は管理者がこれらに準ずると認める職員	正規の勤務時間による勤務の一部又は全部が深夜（午後10時から翌日午前5時まで）において行われる看護等の業務	深夜の全部を含む勤務	260,603千円	1回6,800円
			深夜における勤務時間が4時間以上	135,386千円	1回3,300円
			深夜における勤務時間が2時間以上4時間未満	148,834千円	1回2,900円
			深夜における勤務時間が2時間未満	212千円	1回2,000円
	病院事業医療職給料表の適用を受ける職員のうち管理者の定める職員	正規の勤務時間以外の時間において救急患者に対処するために呼出しを受けて従事する1時間以上の業務	5,440千円	1回1,620円	
巡回診療手当	医師及び歯科医師	離島へき地の巡回診療の業務	60千円	日額5,000円	
	看護師、病理細菌技術者及び診療放射線技術者		18千円	日額1,500円	
暴風雨時手当	職員	暴風雨時（当該職員が勤務する事業所における業務又は事務の全部又は一部が、台風の来襲等による事故発生の防止のための措置として停止された期間に限る。）において、業務に従事することを特別に命ぜられたときの業務	5,328千円	1時間500円	
医師手当	医師及び歯科医師	医療業務等	249,860千円	月額25,000円から月額200,000円までの範囲内の額	
		医師	4,800千円	月額100,000円	
		放射線診療又は麻酔の業務	22,460千円	月額50,000円	
夜間特殊業務手当	施設管理技士	正規の勤務時間による勤務の一部又は全部が深夜において行われる業務	深夜の全部を含む勤務	181千円	1回980円
			深夜における勤務時間が2時間以上	1千円	1回650円
			深夜における勤務時間が2時間未満	3千円	1回410円
精神保健業務手当	病院（精和病院を除く。）に所属する運転士	精神保健及び精神障害者福祉に関する法律第5条に規定する精神障害者の搬送業務	—	日額230円	
離島診療支援手当	職員	離島病院等に勤務する職員以外の職員による離島病院等における診療支援の業務	6,983千円	離島診療支援手当基礎額に、支援業務に従事した日数を乗じて得た額	

高電圧作業手当	職員	交流600ボルト以上又は直流750ボルト以上の電圧を有する電流の送電中における受送電設備の保守又は補修の作業	—	日額230円
性暴力被害者支援医療業務手当	医師	医師である職員が、性的な被害を及ぼす暴力その他の言動により性的な被害を受けた者（当該被害について初めて医療を受けるものに限る。）の医療の業務に従事したときに支給する。	570千円	日額15,000円
特別診療手当	医師（県立病院の管理職）	医師である職員であって、県立病院の管理職にある者が、正規の勤務時間以外の時間において診療の業務に従事した場合に支給する。	6,944千円	1時間3,500円 ※令和元年8月1日現在

e 時間外勤務手当

支給実績（令和元年度決算見込み）	3,199,311千円
支給職員1人当たり平均支給年額（令和元年度決算見込み）	1,109千円
支給実績（平成30年度決算）	3,082,555千円
支給職員1人当たり平均支給年額（平成30年度決算）	1,092千円

備考 1 時間外勤務手当には、休日勤務手当を含む。

2 職員1人当たり平均支給額を算出する際の職員数は、「支給実績（平成30年度決算見込み）」と同じ年度の4月1日現在の総職員数（管理職員及び制度上時間外勤務手当の支給対象とはならない職員を除く。）であり、短時間勤務職員を含む。

f その他の手当（平成31年4月1日現在）

手当名	内容及び支給単価	一般行政職の制度との異同	一般行政職の制度と異なる内容	支給実績（令和元年度決算見込み）	支給職員1人当たり平均支給年額（令和元年度決算見込み）
扶養手当	扶養親族（配偶者、22歳に達する日以後の最初の3月31日までの間にある子、60歳以上の父母等）のいる職員に支給 (1) 配偶者、父母等 月額6,500円 (2) 子 10,000円（16歳から22歳の子については、1人につき、5,000円加算）	同じ。	—	355,737千円	263,119円
住居手当	1 住居を借り受け家賃を支払っている職員に支給 (1) 家賃が月額23,000円以下の職員 家賃の月額から12,000円を控除した額 (2) 家賃が月額23,000円を超える職員 家賃の月額から23,000円を控除した額の2分の1を11,000円に加算した額（上限は月額27,000円） 2 単身赴任手当を支給されている職員の配偶者が居住する住居1に掲げる額の2分の1	同じ。	—	395,378千円	277,264円

通勤手当	通勤距離が2キロメートル以上の職員に支給 (1) バス等の交通機関を利用する職員 運賃負担額に応じた額。ただし、55,000円を超える分について、2分の1の加算 (2) 自家用車を利用する職員 距離区分に応じ月額2,300円から月額40,000円までの範囲内の額	同じ。	—	194,017千円	91,216円
単身赴任手当	異動等に伴い、住居を移転し、やむを得ない事情により、配偶者等と別居し、単身で生活することを常況とする職員に支給。月額30,000円（職員と配偶者等の住居の距離が100キロメートル以上の者に対し、距離に応じ、8,000円から70,000円までの範囲内の額を加算）	同じ。	—	49,235千円	631,215円
管理職手当	管理又は監督の地位にある職員に支給。職の区分に応じ、月額49,900円から110,100円までの範囲内の額	同じ。	—	48,388千円	1,075,289円
初任給調整手当	採用による欠員の補充が困難であると認められる職員に支給。 (1) 医師又は歯科医師 月額344,500円以内（35年間漸減しながら支給） (2) 精神科を本務とする医師 月額365,600円以内（35年間漸減しながら支給）	異なる。	—	1,328,413千円	3,590,306円
特地勤務手当	離島その他の生活の著しく不便な地に所在する公署に勤務する職員に支給。給料及び扶養手当の月額合計額に、公署に応じ4パーセントから25パーセントまでの割合を乗じた額	同じ。	—	347,771千円	540,857円
特地勤務手当に準ずる手当	特地公署又は準特地公署への異動等に伴って住居移転したとき、異動後3年間支給（人事委員会で定める条件に該当する者は6年間）。給料及び扶養手当の月額合計額に、公署に応じ、異動後4年間は4パーセントから6パーセントまで、5年目は4パーセント、6年目は2パーセントの割合を乗じた額	同じ。	—		
夜間勤務手当	正規の勤務時間として午後10時から翌日の午前5時までの間に勤務した職員に支給。勤務1時間につき1時間当たりの給与額に100分の25を乗じた額	同じ。	—	400,164千円	216,188円
宿日直手当	宿直勤務又は日直勤務を命ぜられた職員に支給。勤務1回につき4,200円	同じ。	—	1,619千円	95,247円

4 職員の勤務時間その他の勤務条件の状況

(1) 勤務時間の状況

地方公務員法第24条第5項の規定に基づき、沖縄県職員の勤務時間、休日及び休暇等に関する条例で定めた職員の1週間の勤務時間の状況である。

勤務時間の状況（平成31年4月1日現在）

1週間の勤務時間	勤務時間の割振り			
	始業	終業	休憩時間	週休日
38時間45分	(下記以外) 午前8時30分 (教育庁(小中)) 午前8時15分 (教育庁(県立)) 午前8時30分 (警察本部) 午前9時30分	(同左) 午後5時15分 (同左) 午後4時45分 (同左) 午後5時 (同左) 午後6時15分	(同左) 正午から午後1時まで (同左) 45分(市町村による) (同左) 午後1時10分から同時 55分まで (同左) 正午から午後1時まで	日曜日及び土曜日

備考 「勤務時間の割振り」は、月曜日から金曜日までの午前8時30分から午後5時15分までの時間帯又はそれに準じた時間帯に勤務時間が割振りされている職員の勤務時間である。

(2) 年次休暇の状況

職員に与えられる年次休暇の1人当たりの平均使用日数の状況である。職員に与えられる年次休暇は、1年について20日であり、その年に受けなかった日数がある場合は、翌年に限り、繰り越すことができる。

年次休暇の状況(平成31年1月1日から同年12月31日まで)

総付与日数	総使用日数	全期間在職職員数	1人当たり平均使用日数
771,488.2日	266,875.9日	20,591人	13日

備考 1 「総付与日数」は、当該年の1月1日現在において全期間在職した職員に付与された日数(前年からの繰越分を含む。)の合計である。

2 「総使用日数」は、全期間在職した職員の使用した年次休暇の合計である。

3 「全期間在職職員数」は、当該年の1月1日から12月31日までの全期間在職した職員の合計とし、当該期間の中途に採用された者及び退職した者、当該期間中に育児休業又は分限休職の事由がある職員並びに派遣職員の数を除く。

(3) 特別休暇等の状況(平成31年4月1日現在)

種類	付与日数
1 公傷休暇(公務上の傷病)	必要と認める期間
2 療養休暇(結核性疾患)	1年の範囲内で必要と認められる期間
3 病気休暇(公務によらない負傷又は疾病(結核性疾患を除く。))	90日(妊娠中の女性職員が妊娠に起因する疾病の場合は、120日。職員が精神性疾患により、最初に療養のための休暇を請求した場合は、連続する180日)の範囲内で必要と認める期間
4 生理休暇	必要と認める期間
5 産前休暇	8週間(多胎妊娠の場合にあっては、14週間)以内に出産する予定の職員の女性職員が休暇を請求した場合は、出産日までの期間
6 産後休暇	出産日の翌日から8週間を経過する日までの期間内

<p>7 慶弔休暇 (1) 親族が死亡した場合 (2) 父母、配偶者及び子の祭祀を行う場合 (3) 結婚する場合</p>	<p>(1) 配偶者10日、父母及び子7日、 祖父母等3日、孫等1日 (2) 1日 (3) 5日（企業局8日）</p>
<p>8 感染症の予防及び感染症の患者に対する医療に関する法律により交通の制限又は遮断された場合</p>	<p>理由の発生している期間</p>
<p>9 風水震火災その他非常災害により交通遮断された場合</p>	<p>理由の発生している期間</p>
<p>10 風水震火災その他天災地変により職員の現住居が滅失又は破壊された場合</p>	<p>連続した15日以内</p>
<p>11 交通機関の事故等の不可抗力の事故の場合</p>	<p>理由の発生している期間</p>
<p>12 所轄機関の業務又は事業の運営上の必要に基づき、業務又は事業の全部又は一部を停止した場合（台風の来襲等による事故発生の防止のための措置を含む。）</p>	<p>理由の発生している期間</p>
<p>13 裁判員、証人、鑑定人、参考人等として国会、裁判所、地方公共団体の議会その他の官公署へ出頭する場合</p>	<p>必要と認める日又は時間</p>
<p>14 選挙権その他の公民権を行使する場合</p>	<p>必要と認める日又は時間</p>
<p>15 生後1年に達しない生児を育てる場合</p>	<p>1日2回各30分以上60分以内（合計90分以内）又は1日1回90分</p>
<p>16 妊娠中の職員が通勤に利用する交通機関の混雑の程度が母体の健康維持に重大な支障を与える程度に及ぶものと認められる場合</p>	<p>勤務時間の始め又は終わりにおいて、1日に1時間を超えない範囲内で必要と認める時間</p>
<p>17 職員の配偶者が出産する場合でその出産予定日の8週間（多胎妊娠の場合は、14週間）前の日から当該出産の日後8週間を経過する日までの期間にある場合において、当該出産に係る子又は小学校就学の始期に達するまでの子（配偶者の子を含む。）を養育する職員が、これらの子の養育のため勤務しないことが相当であると認められるとき</p>	<p>当該期間内における5日（再任用短時間勤務職員及び任期付短時間勤務職員は、その者の勤務時間等を考慮し、5日を超えない範囲内で人事委員会規則で定める時間）の範囲内の期間</p>
<p>18 中学校就学の始期に達するまでの子（配偶者の子を含む。）を養育する職員が、当該子の看護のため又は当該子に予防接種若しくは健康診断を受けさせるため勤務しないことが相当であると認められる場合</p>	<p>1暦年について5日（子が2人以上の場合は、10日）の範囲内の期間</p>
<p>19 夏季における心身の健康の維持及び増進又は家庭生活の充実のため勤務しないことが相当であると認められる場合</p>	<p>6月から10月（病院事業局は11月）までの期間内に5日（再任用短時間勤務職員及び任期付短時間勤務職員は、5日を超えない範囲内で人事委員会規則で定める日数）の範囲内の期間</p>
<p>20 妊娠中及び出産後の女性職員が健康審査及び保健指導を受ける場合</p>	<p>1日以内で必要な時間</p>
<p>21 妊娠中の女子職員がつわり等の障害により勤務することが著しく困難な場合</p>	<p>一妊娠期間中につき7日を超えない範囲内の期間（企業局10日を超えない範囲内の期間）</p>
<p>22 配偶者の出産のための看護、家事等に従事する場合</p>	<p>出産前10日以内及び出産後10日以内において、3日を超えない範囲内で必要と認める期間</p>
<p>23 旧盆の場合</p>	<p>旧盆該当日のうち1日</p>
<p>24 風水震火災その他天災地変により本人（10に区分する特別休暇に該当する場合を除く。）又は家族の住居の滅失又は破壊による復旧作業</p>	<p>(1) 本人の住居 10日以内 (2) 家族の住居 5日以内</p>

25 骨髄移植のための骨髄液の提供希望者としてその登録を実施する者に対して登録の申出を行い、又は骨髄移植のため配偶者、父母、子及び兄弟姉妹以外の者に骨髄液を提供する場合で、提供に必要な登録、検査又は入院のため勤務しないことがやむを得ないと認められる場合	必要な登録、検査又は入院のため勤務しないことがやむを得ないと認められる期間
26 社会に貢献する活動を行う場合	1 暦年について5日の範囲内の期間
27 組合休暇（無給休暇）	1 暦年について30日の範囲内の期間（警察本部を除く。）
28 介護休暇（無給休暇）	介護を必要とする一の継続する状態ごとに、通算して6月の期間内において必要と認められる期間
29 新型インフルエンザ等感染症により出勤することが著しく困難であると認められる場合	必要と認められる期間
30 職員が配偶者、父母、子、配偶者の父母その他人事委員会で定める者で、要介護状態にある対象家族の介護その他の人事委員会規則で定める世話をするため勤務しないことが相当であると認められる場合	1 暦年について5日（要介護状態にある対象家族が2人以上の場合にあっては、10日）の範囲内の期間
31 検疫法（昭和26年法律第201号）第16条第2項に規定する停留の対象となった場合	必要と認められる期間（警察本部のみ）
32 永年勤続職員休暇	勤続年数20年及び30年に達する職員であって、1回に限り3日以内（週休日、休日及び休日の代休日を除く。）で連続する必要と認める期間

5 職員の休業の状況（令和元年度）

(1) 育児休業取得者数

（単位：人）

育児休業			育児部分休業			育児短時間休業		
男性	女性	計	男性	女性	計	男性	女性	計
83	704	787	3	42	45	3	40	43

(2) 自己啓発等休業

ア 取得者数（単位：人）

年度取得者数		
男性	女性	計
4	7	11

イ 取得状況

（単位：人）

教育施設									奉仕活動		
大学			大学院			その他					
男性	女性	計	男性	女性	計	男性	女性	計	男性	女性	計
0	2	2	2	4	6	1	1	2	1	0	1

備考 自己啓発等休業は、沖縄県職員の自己啓発等休業に関する条例（平成19年沖縄県条例第56号）に基づき申請された休業の状況とする。

(3) その他の休業

(単位：人)

大学院修学休業			修学部分休業			配偶者同行休業		
男性	女性	計	男性	女性	計	男性	女性	計
0	0	0	0	4	4	1	7	8

6 職員の分限処分及び懲戒処分の状況

(1) 分限処分の状況

地方公務員法及び沖縄県職員の分限に関する条例（昭和47年沖縄県条例第4号）に基づき、分限処分に付された者の状況である。

分限処分の状況（令和元年度）

(単位：件)

処分事由	地方公務員法	降任	免職	休職	合計
勤務実績が良くない場合	第28条第1項第1号	0	0		0
心身の故障の場合	第28条第1項第2号及び第2項第1号	0	0	875	875
職に必要な適格性を欠く場合	第28条第1項第3号	0	1		1
職制、定数の改廃、予算の減少により廃職、過員を生じた場合	第28条第1項第4号	0	0		0
刑事事件に関し起訴された場合	第28条第2項第2号			0	0
沖縄県職員の分限に関する条例第2条の規定による場合	第27条第2項			0	0
地方公務員法第28条第4項の規定により失職した者					0
沖縄県職員の分限に関する条例第7条の規定により失職しなかった者					0
合計		0	1	875	876

備考 1 職員のうち、地方公務員法及び沖縄県職員の分限に関する条例に基づき分限処分に付された者の状況であり、当該年度において同一の者が複数回にわたって分限処分に付された場合は、重複して計上している。

2 2以上の処分事由により分限処分に付された場合は、主たる処分事由の区分に計上している。

3 休職に付されている者の休職期間が更新された場合は、その都度計上している。

(2) 懲戒処分の状況

地方公務員法に基づき、懲戒処分に付された者の状況である。

懲戒処分の状況（令和元年度）

(単位：件)

処分事由	地方公務員法	戒告	減給	停職	免職	合計
法令に違反した場合	第29条第1項第1号	2	5	13	4	24
職務上の義務に違反し、又は職務を怠った場合	第29条第1項第2号	3	4	1	0	8
全体の奉仕者たるにふさわしくない非行のあった場合	第29条第1項第3号	0	2	3	0	5

合計	5	11	17	4	37
----	---	----	----	---	----

備考 1 職員のうち、地方公務員法に基づき懲戒処分に付された者の状況であり、当該年度において同一の者が複数回にわたって懲戒処分に付された場合は、その数を重複して計上している。
 2 2以上の処分事由により懲戒処分に付された場合は、主たる処分事由に計上している。

7 職員のサービスの状況

地方公務員法第38条及び営利企業への従事等の制限に関する規則（昭和47年沖縄県人事委員会規則第5号）の規定に基づく営利企業への従事等許可の状況である。

営利企業への従事等許可の状況（令和元年度）

区分	申請件数	許可件数
営利企業への従事等許可申請	410件	409件

8 職員の退職管理の状況

地方公務員法及び沖縄県職員の退職管理に関する条例（平成28年沖縄県条例第46号）に基づく退職者（管理又は監督の地位にある職員であった者に限る。）の離職後2年間の再就職状況である。

再就職の状況（令和元年度）

（単位：人）

公社等外郭団体	その他団体又は企業	再就職者合計
1	20	21

備考 1 公社等外郭団体とは、公社等の指導監督要領（平成16年11月19日付け沖縄県知事通達）別表1に掲げる法人である。

2 職員の退職管理の状況については、沖縄県ホームページ（http://www.pref.okinawa.jp/site/somu/jinji/jinji/h29_saishyushokujoukyou.html）でも公開している。

9 職員の研修の状況

地方公務員法第39条の規定に基づき任命権者が行う職員の主な研修の状況である。

主な研修の状況（令和元年度）

研修の名称	研修の内容	対象者	実施回数	修了者数
新採用職員前期研修	副知事講話、ビジネスマナー、地方自治制度、地方公務員制度、文書事務の基本、会計事務の基本、県の組織と仕事、福利厚生と共済制度、行政の情報化、危機管理と災害対策、沖縄の振興について、人事評価制度	令和元年度当初採用された全職員、前年度中途採用職員及び前年度同研修未修了者	2回	159人
新採用職員後期研修	心と体の健康管理、沖縄県の国際交流・国際協力、国際ボランティア、条例・規則のしくみ、沖縄県福祉行政の重要課題について、沖縄の基地問題、沖縄の歴史と文化、財政のしくみ、仕事の進め方、行政改革について、障害者への対応について、地方自治法演習、地方公務員法演習	令和元年度新採用職員前期研修修了者及び前年度後期研修未修了者	2回	144人
【教育庁】 県立学校新規採用事務職員研修会	学校事務として必要な基礎知識等を身につける講義、実務研修等	新規採用事務職員	4回	23人
【教育庁】 公立学校新規採用事務職員研修	公立学校新規採用事務職員の資質の向上を図るとともに、事務処理の効率化と学校運営の円滑化に資する。	新規採用事務職員	1回	26人

【教育庁】 新規採用事務職員研修	行政説明、講話、グループ討議等	小中学校新規採用事務職員	2回	10人
【警察本部】 新採用職員研修（初任科）	団体生活を通して、警察官、警察職員としての職責の自覚と社会人としての心構えを養うとともに、体力気力の錬成を図る。	令和元年度に採用された全警察職員	3回	95人
【警察本部】 新採用職員研修（初任補修科）	警察官としての職業倫理を培い、自信と誇りを持たせ、人間性豊かな人格の形成を図るとともに、専門的な法学及び地域警察活動の基本となる法学、実務、術科等の教養を実施する。	平成30年度の新規採用職員研修（初任科）及び令和元年度の新規採用職員研修（初任科）を修了した警察官	2回	88人
【病院事業局】 新採用職員前期研修（事務職員・コメディカル職員・看護師）	新採用職員に知ってほしいこと 人事評価制度について 給与制度について 文書事務の基本について 会計事務の基本 地方公務員の服務について 福利厚生・共済制度、公務災害 病院現場における接遇の基本 地方公務員の服務について 情報セキュリティについて 経営企画担当の業務、保険診療・DPCについて、診療材料と薬品について、沖縄県立病院経営計画の紹介	新採用職員（事務職員・コメディカル職員・看護師）	2回	106人
【病院事業局】 新採用職員後期研修（事務職員・コメディカル職員）	保険診療の理解のために 病院現場におけるリスク管理の実態 地域医療連携の実際について セクハラ・パワハラについて 初任者向けクレーム対応 仕事のすすめ方	新採用職員（事務職員・コメディカル職員）	1回	43人
【教育庁】 県立学校事務職員昇任時研修会	中堅職員としての役割に関する講義、問題解決能力を図るための演習等	県立学校事務職員	2回	27人
【警察本部】 昇任時研修	中核となる警察職員としての知識技能の習得を図る。	巡査部長及び警部補（警察官）や主任及び係長（警察事務職員）に昇任し、又は昇任が予定されている職員	4回	27人
【教育庁】 新任主任事務職員研修	講話、グループ討議、先進事例報告等	小中学校新任主任事務職員	1回	32人
【病院事業局】 主任級職員研修（事務職員・コメディカル職員）	コミュニケーション 県立病院の経営 公務員倫理Ⅰ メンタルヘルス	主任級に昇任した事務職員及びコメディカル職員	1回	33人
主任級第一部研修	公務員倫理Ⅰ、行政課題研究Ⅱ（ディベート）、伝わる資料づくり、危機管理、メンタルヘルス、行政改革	令和元年度に主任に昇任した全職員及び前年度同研修未修了者	5回	148人
主任級第二部研修	説明力向上研修	主任級昇任後3年経過した全職員及び前年度同研修未修了者	3回	124人
【教育庁】 新任事務主査研修	講話、グループ討議、先進事例報告等	小中学校新任事務主査	1回	8人

【病院事業局】 主査級職員研修 (事務職員・コメディカル職員)	中堅職員に求められる役割について 公務員倫理Ⅱ 県立病院の経営について	主査級に昇任した事務職員及びコメディカル職員	1回	22人
主査級第一部研修	メンタルヘルス、政策形成入門、 危機管理、公務員倫理Ⅱ	令和元年度に主査級に昇任した全職員及び前年度同研修未修了者	3回	108人
主査級第二部研修	中堅職員研修	主査級昇任後3年経過した全職員及び前年度同研修未修了者	4回	130人
再任用職員研修	再任用職員としての心構え、財務会計システム操作、旅費システム操作、文書管理システム操作	令和元年度に採用された全職員及び前年度同研修未修了者	2回	54人
【教育庁】 事務長・事務主幹研修	行政説明、講話、先進事例報告、 グループ討議等	小中学校事務長及び事務主幹	1回	76人
班長級第一部研修	班長級の役割・人事評価制度、セクシャルハラスメント・パワーハラスメント、公務員倫理Ⅲ、パブリシティとマスコミ対応、危機管理、メンタルヘルス、コーチアプローチファシリテーション	令和元年度に班長級に昇任した全職員及び前年度同研修未修了者	3回	103人
班長級第二部研修	リーダーシップ研修	班長級昇任後3年経過した全職員及び前年度同研修未修了者	3回	136人
【教育庁】 県立学校新任事務長研修会	講話等を通して職責に対する自覚を促し、職場管理能力及び行政的見識を高める。	事務長	1回	3人
【教育庁】 県立学校事務長研修会	教育主要施策、サービス、危機管理、 財政、行政説明等	事務長	1回	76人
課長級研修	危機管理、障害者への対応について、組織マネジメント、人事評価制度、県職員の労務管理、沖縄振興について、副知事講話、パブリシティとマスコミ対応、職員の健康管理	令和元年度に課長級に昇任した全職員及び前年度同研修未修了者	2回	72人
管理者特別研修	副知事講話及び講演	本庁課長級（出先機関における相当職を含む。）以上の職にある職員	1回	328人
省庁等派遣研修	県の業務と密接な関係のある省庁等との人的ネットワークを構築し、職員の視野を広め意識改革の実現を図るため、省庁及び民間企業等へ職員を派遣する。	—	1回	31人
自治大専修校研修	地方自治に関する高度で専門的な知識を習得するため、自治大専修校へ職員を派遣する。	—	7回	12人

10 職員の福祉及び利益の保護の状況

(1) 厚生制度の状況

地方公務員法第42条の規定に基づく職員の厚生制度の状況である。

厚生制度の状況（令和元年度）

区分	内容	実施状況
職員の保健に関すること	定期健康診断	受診率99.0パーセント（教育委員会については、事務局職員のみを集計している。）
職員の元気回復に関する こと	職員球技大会	【知事部】 県内9ブロックにおいて、野球、バレーボール、ソフトボール等の種目及びその他のレクの種目の中から5種目以上を実施し、延べ2,368人が参加 【企業局】 ボウリング、卓球、バドミントン、バレーボール 【病院事業局】 ボウリング
	元気力アップ事業	【教育庁】 メンタルヘルス研修会：25回、市町村教育委員会研修支援4か所、相談者総数96名
その他厚生に関すること	職員住宅	【知事部】4か所（289戸） 東京30戸、名護54戸、宮古80戸、八重山125戸 【企業局】1か所（4戸） 名護4戸 【教育庁】4か所（311戸） 沖縄本島140戸、久米島31戸、宮古67戸、八重山73戸 【病院事業局】3か所（28戸） 名護2戸、宮古8戸、八重山18戸
	警察職員待機宿舎	【警察本部】県内31宿舎、408戸 ※内1宿舎(12戸)令和2年3月用途廃止
	ライフプランセミナー等	【知事部】 ライフプランの基礎、退職後のプラン設計、教育資金の準備、住宅取得の準備（延べ142人受講） 【警察本部】 ライフプランの基礎、生涯生活設計、年金・保険制度世代別に3日間開催
	職員互助会の運営	【知事部】 団体名 沖縄県職員厚生福利振興会 公費補助金額 30,845千円 公費補助率 50パーセント 会員数 5,175人 会員1人当たり補助金額 5,960円 主な給付の件数及び実績額 ・育児支援金 373件 16,820千円 ・介護支援金 9件 153千円 ・スポーツ・レジャー・芸術鑑賞等助成金 2,250件 8,926千円 ・宿泊施設利用助成 2,046件 25,891千円 ・疾病予防検診助成金 2,197件 13,024千円 ・生涯能力開発助成金 200件 862千円 ・予防接種助成金 1,655件 3,709千円 ・ファミリーサポートセンター利用助成金 40件 290千円 ・球技大会助成金 1件 50千円 ・ボランティア活動助成金 14件 64千円 【教育庁】 団体名 沖縄県教職員互助会 公費補助金額 29,869千円 公費補助率 50パーセント 会員数 13,567人 会員1人当たり補助金額 2,716円

		主な給付の件数及び実績額	
		・育児休業給付金	755件 18,917千円
		・人間ドック助成金	8,641件 43,203千円
		・生活相談事業	306件 2,088千円

(2) 公務災害補償の状況

地方公務員災害補償法（昭和42年法律第121号）に基づく職員の公務災害補償の状況である。

ア 公務災害（令和元年度）

前年度末現在 未処理件数	受理件数	認定件数		取下げ件数	年 度 末 未処理件数
		公務上	公務外		
56	253	277	0	1	31

イ 通勤災害（令和元年度）

前年度末現在 未処理件数	受理件数	認定件数		取下げ件数	年 度 末 未処理件数
		通勤災害該当	通勤災害非該当		
2	8	8	0	0	2

第3 人事委員会の業務の状況

1 職員の競争試験及び選考の状況

職員の任用に関する規則に基づき、人事委員会が実施した競争試験及び選考試験の状況である。

(1) 採用試験の実施状況（令和元年度）

ア 上級試験

区分	受験申込者数	受験者数	第1次試験合格者数	最終合格者数	競争倍率 (倍)
行政 I	909	795	98	79	10.1
心理	19	17	4	1	17.0
社会福祉	48	44	12	6	7.3
電気	20	15	5	3	5.0
機械	19	15	9	8	1.9
土木	36	34	22	20	1.7
建築	13	12	4	2	6.0
化学	17	14	10	7	2.0
農業	38	36	12	3	12.0
農業土木	15	15	2	1	15.0
農芸化学	26	23	4	1	23.0
畜産	15	14	6	5	2.8
林業	6	4	2	1	4.0
水産	9	8	4	1	8.0
病院事務	156	137	41	25	5.5
警察事務	86	77	23	7	11.0
計	1,432	1,260	258	170	7.4

イ 中級試験

区分	受験申込者数	受験者数	第1次試験合格者数	最終合格者数	競争倍率(倍)
県立学校事務Ⅰ	331	216	18	10	21.6
県立学校事務Ⅱ	47	44	18	7	6.3
市町村立学校事務	158	124	15	8	15.5
計	536	384	51	25	15.4

ウ 初級試験

区分	受験申込者数	受験者数	第1次試験合格者数	最終合格者数	競争倍率(倍)
一般事務	765	610	7	1	610.0
土木	8	7	2	2	3.5
農業土木	4	3	1	1	3.0
警察事務	170	132	27	5	26.4
計	947	752	37	9	83.6

エ 警察官試験

区分	受験申込者数	受験者数	第1次試験合格者数	最終合格者数	競争倍率(倍)
警察官A(男性)	371	280	118	35	8.0
警察官A(女性)	108	58	41	13	4.5
警察官A(武道指導)	3	3	1	1	3.0
警察官B(男性)	724	430	140	35	12.3
警察官B(女性)	236	120	52	12	10.0
警察官B(武道指導)	5	5	5	1	5.0
計	1,447	896	357	97	9.2

オ 障害者を対象とした採用選考試験

区分	受験申込者数	受験者数	第1次試験合格者数	最終合格者数	競争倍率(倍)
一般事務	38	32	13	8	4.0
計	38	32	13	8	4.0

カ 採用試験の実施日程

試験の種類	試験公告日	受付期間	第1次試験日	第1次試験合格発表日	第2次試験日	最終合格発表日
上級試験	4月9日	5月7日から同月20日まで	6月23日	7月3日	7月15日から8月2日まで	8月16日
中級試験	4月9日	7月8日から同月22日まで	9月29日	10月11日	10月27日から11月8日まで	11月29日
初級試験	4月9日	7月8日から同月22日まで	9月29日	10月11日	10月27日から11月8日まで	11月29日

警察官 A	4月9日	4月19日から 5月20日まで	7月13日及 び同月14日	7月26日	8月10日から 同月21日まで	9月6日
警察官 B	4月9日	6月24日から 7月22日まで	10月19日及 び同月20日	11月1日	11月16日から 12月2日まで	12月20日
身体障害者を対象と した採用選考試験	4月9日	7月8日から 同月22日まで	10月20日	11月1日	11月15日	11月29日

備考 警察官 A及び警察官 B試験については、男性、女性とも同一日程である。

(2) 採用選考の状況

職員の任用に関する規則に基づき、人事委員会が実施した採用選考の状況である。

採用選考の状況（令和元年度）

職種	選考申請人数					選考承認人数
	知事部局	教育委員会	警察本部	病院事業局	合計	
統括監級	2		1		3	3
課長級		5	9		14	14
班長級		8	1		9	9
主査級	2	11	7		20	20
主任級・主事級	8	4	6	2	20	20
医長				1	1	1
医師	2			55	57	57
歯科医師				2	2	2
獣医師	3				3	3
薬剤師				4	4	4
精神保健福祉士	1			5	6	6
児童自立支援専門員	1				1	1
管理栄養士				1	1	1
学校栄養職員		4			4	4
診療放射線技師				8	8	8
臨床検査技師				10	10	10
臨床工学技士				1	1	1
理学療法士				2	2	2
作業療法士				1	1	1
視能訓練士				1	1	1
言語聴覚士				1	1	1
保健師	5				5	5
看護師				140	140	140
機関士	1				1	1
乗組員		1			1	1
計	25	33	24	234	316	316

(3) 昇任試験の実施状況

職員の任用に関する規則に基づき、警察本部長が実施した昇任試験の状況である。

昇任試験の実施状況（令和元年度）

試験の種類	受験資格	試験日	申込者数	受験者数	第1次合格者	最終合格者	競争倍率
巡査部長 (一般)	大学卒業者 巡査の階級に3年以上 在級している者 短大卒業者 巡査の階級に4年以上 在級している者 その他 巡査の階級に5年以上 在級している者	第1次 令和元年5月16日 第2次 令和元年6月11日 第3次 令和元年7月11日 及び同月12日	509	503	102	63	8.0
警部補 (一般)	大学卒業者 巡査部長の階級に2年 以上在級している者 短大卒業者 巡査部長の階級に3年 以上在級している者 その他 巡査部長の階級に4年 以上在級している者	第1次 令和元年6月4日 第2次 令和元年7月9日 第3次 令和元年8月22日 及び同月23日	571	456	97	32	14.3
警部 (一般)	警部補の階級に4年以上 在級している者	第1次 令和元年7月27日 第2次 令和元年8月8日 第3次 令和元年9月5日 及び同月6日	373	360	59	21	17.1

備考 在級期間の計算は、休職、療養及び育児休業期間が6か月を超える場合は、その期間を除く。

(4) 昇任選考の状況

職員の任用に関する規則に基づき、人事委員会が実施した昇任選考の状況である。

昇任選考の状況（令和元年度）

職種	選考申請人数									選考昇 任人数
	知事 部局	企業局	病院 事業局	議会 事務局	教育 委員会	警察本 部	監査 委員 事務局	人事 委員会 事務局	合計	
部長級	14		3	1					18	18
統括監級	26	1	4		4	10	1	1	47	47
課長級	60	3	5	1	5	21	1		96	96
班長級	班長（主幹、課長補佐、事務長等含む。）	90	1	3	2	30	7		133	133
	課長（県立病院）			1					1	1
	部長・副部長（医師）			8					8	8
	看護主幹			5					5	5
	副技師長			5					5	5
計	190	5	34	4	39	38	2	1	313	313

2 給与、勤務時間その他の勤務条件に関する報告及び勧告の状況

地方公務員法の規定に基づき、人事委員会が実施した報告及び勧告の状況である。

給与、勤務時間その他の勤務条件に関する報告及び勧告の状況（令和元年度）

報告及び勧告の年月日	報告及び勧告の内容	実施状況
令和元年10月8日	<p>報告</p> <p>1 給与改定について</p> <p>(1) 給料表 給料表（教育職給料表(2)及び教育職給料表(3)を除く。）については、国家公務員の俸給表改定に関する人事院勧告に準じて改定すること。また、教育職給料表(2)及び教育職給料表(3)については、行政職給料表との均衡を考慮し、改定を行うこと。</p> <p>(2) 期末手当及び勤勉手当 期末手当及び勤勉手当については、職員の年間支給月数は民間の年間支給割合とおおむね均衡していることから、改定を行わないことが適当である。</p> <p>(3) 住居手当 本年、人事院は、公務員宿舎の使用料の上昇を考慮し、手当の支給対象となる家賃額の下限の引き上げを行うとともに、この改定により生ずる原資を用いて、民間における状況等を踏まえ、最高支給限度額を引き上げる改定を令和2年4月から実施することを勧告した。 本委員会としては、従来より職員の給与制度については、地方公務員法に定める情勢適応の原則、均衡の原則等の給与決定の諸原則に則り、国家公務員の給与制度に準ずることを基本としてきたところであることから、人事院の住居手当の見直しの内容、他の都道府県の状況、本県における民間の住宅手当の支給状況等を踏まえ、人事院勧告に準じて改正する必要がある。 また、改正に伴う経過措置の内容については、手当額が減額となる職員の状況や影響の程度等を考慮した上で、激変緩和を図るため、段階的に、所要の措置を講ずることが適当である。</p> <p>2 公務運営に関する課題について</p> <p>(1) 人材の確保及び育成</p> <p>ア 人材の確保 多様化する県民ニーズや社会経済情勢の変化等により複雑化・高度化する行政需要に的確・迅速に対応し、質の高い行政サービスを提供していくためには、県職員として優れた資質や高い能力を有する人材を継続的に確保していくことが重要である。 しかしながら、近年、職員採用試験の受験者数が減少し続けており、特に一部の技術系職種においては、必要な数の人材確保が厳しい状況が続いている。また、受験者数の減少に加え、最終合格者の辞退率が上昇傾向にあり、職員採用を取り巻く環境は、今後ますます厳しい状況になることが予想される。 こうした状況から、本委員会では任命権者と連携し、パンフレットの作成や事務系・技術系職員採用ガイダンスを開催し、幅広い業務に携わることができるという県ならではの仕事の魅力をアピールするなど、受験者確保等の取組を強化しているところである。また、本年度の上級試験においては、最終合格発表の時期を早めることにより、人材確保の取組を図ったところである。 任命権者においては、これまでの1次試験合格者に対する業務説明会、職場見学等の取組に加え、インターンシップの受入れ等を効果的に活用し、県職員の仕事の内容と魅力、「働きがい」を積極的に発信し、有為な人材の確保に努める必要がある。</p> <p>イ 人材の育成 多様化する県民ニーズや複雑化・高度化する行政需要に対応していくためには、常に職員の能力向上を図る取組を行うことが重要である。 人材の育成については、各任命権者における人材育成基本方針に基づき、自己啓発を中心とした能力開発を基本に、各種職員研修を通して、新規採用職員を含め職員全体の職務遂行能力向上を図る必要がある。 女性職員の登用拡大については、各任命権者において、特</p>	

定事業主行動計画を策定し、数値目標を掲げ取り組んでいるところであり、引き続き積極的な登用、職域拡大等を図るとともに、性別にかかわらずそれぞれの能力を十分に発揮し、意欲を持って働くことができる職場環境の整備を進めていく必要がある。

ウ 能力及び実績に基づく人事管理の推進

任命権者においては、能力及び実績に基づく人事管理の徹底等を図るため、地方公務員法に基づく人事評価を実施しているところである。

引き続き、評価者研修の充実等により評価能力の向上を図るとともに、被評価者に対しても制度を周知し人事評価制度の趣旨及び目的が十分に共有されるように努め、職員の理解と納得を得ながらより信頼性の高い人事評価を実施し、その評価結果についても、人事管理の基礎として適切に活用していく必要がある。

(2) 勤務環境の整備

ア 長時間労働の是正及び仕事と生活の調和の推進

時間外勤務の縮減をはじめとする長時間労働の是正については、職員の心身の健康保持、仕事と生活の調和の推進、公務能率の向上等を図る上で重要な課題であり、本委員会においても、従来よりその必要性を指摘してきた。

各任命権者においては、長時間労働を是正するため、これまでノー残業デーをはじめとする時間外勤務の縮減や休暇取得促進を図る各種の取組を実施してきた。年次休暇の取得状況については改善傾向が見られるが、一人当たりの総実勤務時間に大幅な変化はないことから、恒常的な時間外勤務が生じていることを再認識し、各種の取組を実効あるものとしなければならない。

本来、時間外勤務は公務のために臨時の必要がある場合に行うものであることを念頭に、管理監督者は出退勤時刻や時間外勤務の状況など職員の勤務状況を常に把握し、業務の効率化・平準化に向けた取組を行う必要がある。

また、職員一人一人が勤務時間やコストに対する意識を高め、計画的・効率的な業務遂行の徹底を図るとともに、管理監督者とこれらの認識を共有することが大切である。

各任命権者は、アンケート調査の活用などにより職員の率直な意見を踏まえた業務の取捨選択やプロセスの改善、繁忙期における業務支援等により業務の平準化に取り組む必要がある。併せて、必要に応じて関係機関にも協力を求めながら業務改善への取組を進める必要がある。各任命権者においては、引き続き各職場における業務実態を正確に把握するとともに、職員の勤務環境に与える効果も考慮し、適正な人員配置に取り組む必要がある。

加えて、宿日直等の勤務体制や休憩時間の付与等についても、適切な管理に努める必要がある。

本県教育委員会においては、平成31年3月に「沖縄県教職員働き方改革推進プラン」を策定するとともに、教職員や保護者・地域向けのリーフレットを作成し、教職員の勤務環境の改善に取り組んでいる。教職員の勤務環境を改善し、子供たちの教育環境を整えるためには、保護者や地域社会の理解と協力を求めながら、取組を進めることも必要である。また、本年4月から県立学校においても勤務管理システムを運用しており、同システムで得られるデータ等から教職員の長時間勤務の実態を把握し、要因となっている業務について引き続き改善していくことが求められる。

次に、仕事と生活の調和については、長時間労働の是正だけでなく、育児や介護をはじめとする各種支援制度が適切に活用されることも重要である。これまでも各任命権者において様々な取組が進められてきたところであるが、引き続き職員のライフステージに応じた各種支援制度が取得しやすい職場環境づくりに向けて取り組む必要がある。

一部の任命権者において導入されている時差出勤制度は、利用率も高い状況にあり、今後ともテレワークをはじめとする多様な働き方を選択できる環境の構築を進めていく必要がある。

近年、赴任に際し転居を必要とする職員の住居の確保が困

難となっている状況が生じており、各任命権者において適切に行政サービスを提供するためには、配置された職員が速やかに職務に従事し専念できる体制を整える必要がある。本県は島しょ県であることから、特に離島における経験を今後の行政運営に活かしていくことも重要であり、円滑な人事異動や有為な人材確保の観点からも職員の住環境の改善について早急に取り組む必要がある。

このため、引き続き職員住宅の老朽化対策や遠隔地人事異動内示の早期化等を実施するほか、特に職員の住居の確保が困難な地域への赴任に際し公務に支障を来すことがないよう、民間賃貸物件の借上げ等も含めた取組が求められる。

イ 心身の健康管理

職員の心身の健康管理は、健康の保持・増進の観点はもとより、公務遂行能力の維持向上の観点からも重要な課題である。

心の健康については、精神性疾患が病気休職の理由として高い割合を示していることから、本委員会はこれまでその対策について指摘してきたところである。心の健康を害する要因は、仕事、職場生活、家庭、地域等に存在し、複合的なものも考えられるが、職場における要因は職員自身の力だけでは取り除くことができないものもあることから、職場環境の改善も含めてメンタルヘルスクエアを積極的に実施することが重要である。任命権者、管理監督者においては、ストレスチェックの受検率の向上に努め、集団分析結果をよりよい職場づくりのために活用していくことが求められる。

また、管理監督者及び職員は、長時間労働によって過労死のリスクが高まることなど心身に与える影響について認識を深めるとともに、長時間の勤務による面接指導の対象となった職員が、一人でも多く受診する取組が必要である。

ウ ハラスメントの防止

職場におけるハラスメントは、勤労意欲の低下や心の健康に悪影響を及ぼし、職場環境の悪化や公務能率の低下にもつながるものである。パワー・ハラスメントやセクシャル・ハラスメント等を防止するためには、特に管理監督の地位にある所属長をはじめとする職員が、自らの言動が職場環境に影響を与えることを認識し、職員が能力を最大限に発揮できるよう適切な言動による指導や関係構築を図ることが重要である。

各任命権者においては、職員が加害意識のないままハラスメント行為を行うことがあることを踏まえ、定期的な研修等により意識啓発に取り組む必要がある。

エ 会計年度任用職員及び高齢層職員の能力の活用

非常勤職員については、令和2年度に施行される地方公務員法等改正に伴い会計年度任用職員制度への移行に向け準備が進められているところである。また、高齢層職員については、再任用制度によって、これまで培ってきた能力及び経験を活用しているところである。

効率的な組織を維持しつつ、多様化する県民ニーズや複雑化・高度化する行政需要に対応し、公務を円滑に推進していくためには、会計年度任用職員や高齢層職員の能力、経験等を本格的に活用していくことは不可欠であるため、能力、経験、適正等に応じ、一層高い意欲を持って能力を発揮することができるよう、その配置、役割を含め勤務環境の整備について検討する必要がある。

(3) 定年の引上げ

人事院は、昨年8月、国会及び内閣に対し、定年を段階的に65歳に引き上げるための国家公務員法等の改正についての意見の申出を行い、本年8月、定年の引上げを実現するための措置が早期に実施されるよう、改めて要請したところである。

定年の引上げは、人事管理全般に影響を及ぼす重要な事項であることから、政府の関連法案の具体的内容や提案時期、他の地方公共団体の取組等を注視していく必要がある。

(4) 服務規律の徹底と適正な事務処理

本委員会は、これまでも職員の服務規律の徹底について言及してきたところであるが、依然として、飲酒運転、体罰等の不祥事が発生している状況にあり、本年度においては、懲戒処分

に至るハラスメント事案も発生しており、県行政への信頼を大きく損なうものである。また、不適正な事務処理も度々指摘されている。

職員一人一人においては、県民全体の奉仕者であることを勤務時間の内外を問わず常に自覚し、県民の信頼に応えるべく、高い使命感を持って職務に精励することが肝要である。

各任命権者においては、従来から職員に対する注意喚起、研修の実施等に取り組んできたところであるが、改めてこれまでの取組の効果を検証の上、不祥事の根絶に向け、あらゆる機会を捉えて職員に対する服務規律の徹底を図るとともに、内部統制機能を充実させ、法令等に基づく適正な事務処理を行う必要がある。

3 勧告実施の要請について

人事委員会の給与勧告制度は、公務員の労働基本権制約の代償措置として設けられたものであり、地方公務員法に定める情勢適応の原則に基づき、適正な職員の給与水準を確保するとともに、人材の確保や組織活力の向上、労使関係の安定等を通じて、行政の効率的かつ安定的な運営に寄与するものである。

近年、行政需要が複雑化・高度化する中、職員においては、県民の安全・安心の確保を始め、様々な分野で日々職務に精励しており、給与をはじめとする勤務条件は、そのような職員の努力や実績に的確に報いる必要がある。

議会及び知事におかれては、給与勧告制度の意義や役割に深い理解を示され、別紙第2の勧告どおり実施されるよう要請する。

勧告

1 沖縄県職員の給与に関する条例の改正

(1) 給料表

現行の給料表を別記第1のとおり改定すること。

(2) 住居手当

ア 住居手当は、月額16,000円を超える家賃を支払っている職員に対して支給すること。

イ 職員が自ら居住するための借家・借間に係る住居手当の支給月額は、家賃の月額と16,000円との差額が11,000円以下の職員についてはその差額、その差額が11,000円を超える職員についてはその超える額の2分の1の額を17,000円を限度として11,000円に加算した額とすること。

2 沖縄県一般職の任期付研究員の採用等に関する条例の改正

現行の給料表を別記第2のとおり改定すること。

3 沖縄県一般職の任期付職員の採用等に関する条例の改正

現行の給料表を別記第3のとおり改定すること。

4 改定の実施時期等

(1) 改定の実施時期

この改定は、平成31年4月1日から実施すること。ただし、1の(2)については令和2年4月1日から実施すること。

(2) 住居手当の支給に関する経過措置

令和2年3月31日において職員が自ら居住するための借家・借間に係る住居手当を支給されていた職員であって、1の(2)の改定に伴い、当該住居手当の支給月額が1,000円を超えて減ぜられることとなる職員等については、同年4月1日から令和5年3月31日までの間、段階的に住居手当の支給に関し所要の措置を講ずること。

勧告どおり実施

3 勤務条件に関する措置の要求の状況

地方公務員法第47条の規定に基づき、職員が勤務条件に関する措置の要求をした状況である。

勤務条件に関する措置の要求の状況（令和元年度）

区分	前年度末現在 未処理件数	措置要求件数	処理件数	前年度末現在	今年度の措置	年度末現在
				未処理件数に 係る処理件数	要求件数に係 る処理件数	
県 分	給 与	0 (0)	0 (0)	0 (0)	0 (0)	0 (0)
	勤 務 時 間	0 (0)	0 (0)	0 (0)	0 (0)	0 (0)
	休 暇	0 (0)	0 (0)	0 (0)	0 (0)	0 (0)

	その他	0 (0)	0 (0)	0 (0)	0 (0)	0 (0)	0 (0)
	計	0 (0)	0 (0)	0 (0)	0 (0)	0 (0)	0 (0)
市	給与	0 (0)	0 (0)	0 (0)	0 (0)	0 (0)	0 (0)
	勤務時間	0 (0)	0 (0)	0 (0)	0 (0)	0 (0)	0 (0)
町	休暇	0 (0)	0 (0)	0 (0)	0 (0)	0 (0)	0 (0)
	その他	0 (0)	0 (0)	0 (0)	0 (0)	0 (0)	0 (0)
村	計	0 (0)	0 (0)	0 (0)	0 (0)	0 (0)	0 (0)
	その他	0 (0)	0 (0)	0 (0)	0 (0)	0 (0)	0 (0)
等	計	0 (0)	0 (0)	0 (0)	0 (0)	0 (0)	0 (0)
分	計	0 (0)	0 (0)	0 (0)	0 (0)	0 (0)	0 (0)
合	計	0 (0)	0 (0)	0 (0)	0 (0)	0 (0)	0 (0)

- 備考 1 件数は、措置要求をした個々の職員1人をもって1件とし、数人の職員が共同で措置要求した場合も職員1人をもって1件としている。また、1人の職員が2以上の異なる区分について同時に措置要求した場合は、それぞれを1件としている。
- 2 「措置要求件数」は、人事委員会に対して措置要求がなされたもの全ての件数である。
- 3 「処理件数」には、措置要求が適法要件を欠くため、実体審理に入らないで不受理（却下）としたものも含む。
- 4 各欄の括弧書は事案数を計上し、審理の過程において併合が行われた場合には1事案とし、分離が行われた場合にはそれぞれを1事案としている。

4 不利益処分に関する審査請求の状況

地方公務員法第50条の規定に基づき、職員の懲戒その他その意に反する不利益な処分についての審査請求の状況である。

不利益処分に関する審査請求の状況（令和元年度）

区分	前年度末現在 未処理件数	審査請求 件数	処理件数	前年度末現在	今年度の審査	年度末現在	
				未処理件数に 係る処理件数	請求件数に係 る処理件数		未処理件数
県	分限処分	1 (1)	0 (0)	1 (1)	1 (1)	0 (0)	0 (0)
	懲戒処分	0 (0)	2 (2)	0 (0)	0 (0)	0 (0)	2 (2)
	転任	0 (0)	0 (0)	0 (0)	0 (0)	0 (0)	0 (0)
	その他	0 (0)	0 (0)	0 (0)	0 (0)	0 (0)	0 (0)
	計	1 (1)	2 (2)	1 (1)	1 (1)	0 (0)	2 (2)
市	分限処分	1 (1)	0 (0)	0 (0)	0 (0)	0 (0)	1 (1)
	懲戒処分	1 (1)	0 (0)	1 (1)	1 (1)	0 (0)	0 (0)
	転任	0 (0)	0 (0)	0 (0)	0 (0)	0 (0)	0 (0)
	その他	0 (0)	0 (0)	0 (0)	0 (0)	0 (0)	0 (0)
	計	2 (2)	0 (0)	1 (1)	1 (1)	0 (0)	1 (1)
合	3 (3)	2 (2)	2 (2)	2 (2)	0 (0)	3 (3)	

- 備考 1 件数は、審査請求をした個々の職員1人をもって1件としている。

- 2 「審査請求件数」は、人事委員会に対して審査請求がなされたもの全ての件数である。
- 3 「処理件数」には、審査請求が適法要件を欠くため、実体審理に入らないで不受理（却下）としたものも含む。
- 4 各欄の括弧書は事案数を計上し、審理の過程において併合が行われた場合には1事案とし、分離が行われた場合にはそれぞれを1事案としている。

毒物及び劇物取締法（昭和25年法律第303号）第8条第1項第3号の規定により、令和3年度毒物劇物取扱者試験を次のとおり実施する。

令和3年5月14日

沖縄県知事 玉 城 康 裕

1 日時及び場所

- (1) 日時 令和3年8月3日 午前10時から午前12時まで
- (2) 場所

- ア 沖縄県市町村自治会館 沖縄県那覇市旭町116番地37
- イ 沖縄県宮古保健所 沖縄県宮古島市平良字東仲宗根476番地
- ウ 沖縄県八重山保健所 沖縄県石垣市字真栄里438番地

2 試験の種類

- (1) 一般毒物劇物取扱者試験
- (2) 農薬用品目毒物劇物取扱者試験
- (3) 特定品目毒物劇物取扱者試験

3 受験手続 受験願書を令和3年6月7日（月曜日）から同月14日（月曜日）までに、県内居住者にあつては住所を管轄する保健所に、県外居住者にあつては沖縄県保健医療部衛生薬務課に提出すること。ただし、土曜日又は日曜日は受験願書を受け付けないこと。

4 その他 詳細については、沖縄県保健医療部衛生薬務課（電話番号098-866-2055）又は最寄りの保健所に問い合わせること。

都市計画法（昭和43年法律第100号）第36条第2項の規定により、次の開発行為に関する工事が完了したので、検査済証を交付した。

令和3年5月14日

沖縄県知事 玉 城 康 裕

- 1 開発許可年月日及び指令番号 令和2年6月15日 沖縄県指令土第363号
- 2 開発区域に含まれる地域の名称 豊見城市字伊良波浜原675番1及び675番3
- 3 公共施設 なし
- 4 開発許可を受けた者の住所及び氏名 豊見城市字伊良波507番地 大城秋子、豊見城市字伊良波507番地 大城ひろみ
- 5 検査済証番号 令和3年4月27日 第4729号
- 6 工事完了年月日 令和3年4月10日

特定調達契約に係る落札者を次のとおり決定した。

令和3年5月14日

沖縄県下水道事務所長 渡 真 利 昌 弘

- 1 落札に係る物品等の名称及び数量 次亜塩素酸ナトリウム 1,025,000リットル（予定）
- 2 契約に関する事務を担当する部局等の名称及び所在地 沖縄県下水道事務所 宜野湾市伊佐三丁目12番1号
- 3 落札者を決定した日 令和3年4月5日
- 4 落札者の名称及び所在地 昭和化学工業株式会社 代表取締役 屋嘉比康則 うるま市字昆布1455番地
- 5 落札金額 50円60銭（単価契約）
- 6 契約の相手方を決定した手続 一般競争入札

7 入札の公告を行った日 令和3年2月19日

特定調達契約に係る落札者を次のとおり決定した。

令和3年5月14日

沖縄県下水道事務所長 渡 真 利 昌 弘

- 1 落札に係る物品等の名称及び数量 ポリ硫酸第二鉄 2,010,000キログラム (予定)
 - 2 契約に関する事務を担当する部局等の名称及び所在地 沖縄県下水道事務所 宜野湾市伊佐三丁目12番1号
 - 3 落札者を決定した日 令和3年4月5日
 - 4 落札者の名称及び所在地 株式会社琉球テクノ産業 代表取締役 大瀨孫周 宜野湾市真志喜三丁目14番14号
 - 5 落札金額 42円90銭 (単価契約)
 - 6 契約の相手方を決定した手続 一般競争入札
 - 7 入札の公告を行った日 令和3年2月19日
-

特定調達契約に係る落札者を次のとおり決定した。

令和3年5月14日

沖縄県下水道事務所長 渡 真 利 昌 弘

- 1 落札に係る物品等の名称及び数量 高分子凝集剤 (脱水用) 112,900キログラム (予定)
 - 2 契約に関する事務を担当する部局等の名称及び所在地 沖縄県下水道事務所 宜野湾市伊佐三丁目12番1号
 - 3 落札者を決定した日 令和3年4月6日
 - 4 落札者の名称及び所在地 株式会社沖縄工設 代表取締役 大嶺健一郎 浦添市字経塚633番地
 - 5 落札金額 902円 (単価契約)
 - 6 契約の相手方を決定した手続 一般競争入札
 - 7 入札の公告を行った日 令和3年2月19日
-

特定調達契約に係る落札者を次のとおり決定した。

令和3年5月14日

沖縄県下水道事務所長 渡 真 利 昌 弘

- 1 落札に係る物品等の名称及び数量 高分子凝集剤 (脱水用) 56,400キログラム (予定)
 - 2 契約に関する事務を担当する部局等の名称及び所在地 沖縄県下水道事務所 宜野湾市伊佐三丁目12番1号
 - 3 落札者を決定した日 令和3年4月6日
 - 4 落札者の名称及び所在地 沖縄水質改良株式会社 代表取締役 天願智一 那覇市首里石嶺町3丁目8番地1
 - 5 落札金額 924円 (単価契約)
 - 6 契約の相手方を決定した手続 一般競争入札
 - 7 入札の公告を行った日 令和3年2月19日
-

特定調達契約に係る落札者を次のとおり決定した。

令和3年5月14日

沖縄県下水道事務所長 渡 真 利 昌 弘

- 1 落札に係る物品等の名称及び数量 高分子凝集剤 (濃縮用) 30,800キログラム (予定)
- 2 契約に関する事務を担当する部局等の名称及び所在地 沖縄県下水道事務所 宜野湾市伊佐三丁目12番1号
- 3 落札者を決定した日 令和3年4月6日

- 4 落札者の名称及び所在地 株式会社安謝橋電機 代表取締役 平良博 浦添市西原二丁目1番3号
- 5 落札金額 957円(単価契約)
- 6 契約の相手方を決定した手続 一般競争入札
- 7 入札の公告を行った日 令和3年2月19日

特定調達契約に係る落札者を次のとおり決定した。

令和3年5月14日

沖縄県下水道事務所長 渡 真 利 昌 弘

- 1 落札に係る物品等の名称及び数量 消化ガス発電設備部品 一式
- 2 契約に関する事務を担当する部局等の名称及び所在地 沖縄県下水道事務所 宜野湾市伊佐三丁目12番1号
- 3 落札者を決定した日 令和3年4月6日
- 4 落札者の名称及び所在地 ヤンマー沖縄株式会社 代表取締役 高江洲正春 宜野湾市大山七丁目11番12号
- 5 落札金額 59,400,000円
- 6 契約の相手方を決定した手続 一般競争入札
- 7 入札の公告を行った日 令和3年2月19日

企 業 局 事 項

地方公共団体の物品等又は特定役務の調達手続の特例を定める政令(平成7年政令第372号)の適用を受ける契約の一般競争入札に参加できる者の資格、申請方法等について、次のとおり公告する。

令和3年5月14日

沖縄県公営企業管理者

企業局長 棚 原 憲 実

- 1 調達する物品等の種類 企業局ネットワークシステム用ネットワーク機器等賃貸借(設置及び設定業務を含む。以下同じ。)
- 2 一般競争入札に参加する者に必要な資格 次に掲げる要件を全て満たす者とする。
 - (1) 営業年数が令和3年6月1日現在において3年以上であること。
 - (2) 法人にあっては、資本金、基本金その他これらに準ずるものの額が500万円以上であること。
 - (3) 従業員の数が5人以上であること。
 - (4) 直近3年間の都道府県民税及び事業税に関し滞納がないこと又は徴収の猶予(地方税法(昭和25年法律第226号)附則第59条第1項に規定するものに限る。)を受けていること。
 - (5) プライバシーマーク又はISMS認証を有していること。
 - (6) ネットワーク機器等(ネットワーク通信機器類、ネットワーク通信機器類収納ラック、無停電電源装置、機器接続ケーブル類及びアプリケーションソフト類をいう。以下同じ。)の賃貸及び販売並びにUTP、光ファイバー等のケーブルを用いたローカルエリアネットワーク(以下「LAN」という。)構築又は運用に関し直近2事業年度以上の営業実績を有していること。
 - (7) 単独企業として本業務を行えない場合は、複数の企業で構成する共同企業体として参加することができる。共同企業体として一般競争入札に参加する場合には、次に掲げる要件を全て満たす者であること。
 - ア 全ての構成員が、(1)から(5)までの要件を満たしており、1以上の構成員が(6)の要件を満たすこと。
 - イ 各構成員の役割分担が明確であること。
 - ウ 構成員が、本入札に係る他の共同企業体の構成員でないこと。
- 3 一般競争入札に参加することができない者 地方自治法施行令(昭和22年政令第16号)第167条の4第1項に規定する者及び同条第2項各号のいずれかに該当すると認められる者で、その事実があった後3年間の範囲内で知事が定める入札参加停止期間を経過していないもの
- 4 申請の方法等
 - (1) 申請の方法 この公告による一般競争入札の参加資格(以下「入札参加資格」という。)の登録を申

請する者は、次に掲げる書類（以下「申請書等」という。）を直接又は書留郵便により(2)に掲げる場所に提出するものとする。

ア 一般競争入札参加資格登録申請書

イ 法人にあつては、登記事項証明書

ウ 個人にあつては、本籍地の市町村長の発行する身元（分）証明書

エ 直近の貸借対照表、損益計算書その他の財産及び損益の状況を示す書類

オ 入札参加資格の登録を申請する日前の直近3年間の都道府県民税及び事業税に関し滞納がないことを証する書類又は徴収の猶予（地方税法（昭和25年法律第226号）附則第59条第1項に規定するものに限る。）を受けていることを証する書類

カ ネットワーク機器等の賃貸及び販売並びにUTP、光ファイバー等のケーブルを用いたLAN構築又は運用に関し直近2事業年度以上の営業実績を有することを証する書類

キ 共同企業体として一般競争入札に参加する場合にあつては、協定書等の写し

(2) 一般競争入札参加資格登録申請書等の配付場所及び入手するための手段、申請書等の提出場所並びに申請に関する問合せ先

ア 一般競争入札参加資格登録申請書等の配付場所及び入手するための手段 沖縄県企業局ホームページ（<https://www.eb.pref.okinawa.jp/>）からダウンロードすること。

イ 申請書等の提出場所及び申請に関する問合せ先 沖縄県企業局総務企画課 〒900-8570 那覇市泉崎1丁目2番2号（沖縄県庁12階） 電話番号098-866-2803

(3) 申請書等の受付期間 令和3年5月14日（金曜日）から同年6月7日（月曜日）まで（土曜日及び日曜日を除く。）とし、受付時間は、それぞれの日の午前9時から午後5時までとする。

(4) 申請書等に使用する言語及び通貨

ア 言語 日本語

イ 通貨 日本国通貨

5 入札参加資格の審査結果 直接又は郵便により通知する。

6 入札参加資格の有効期間 入札参加資格を付与された日から令和3年7月31日（土曜日）までとする。

7 入札参加資格に係る登録事項の変更 入札参加資格を有する者は、当該入札参加資格の有効期間内に次に掲げる事項に変更があつたときは、遅滞なく、資格申請事項変更届を提出しなければならない。

(1) 商号又は名称

(2) 住所又は所在地

(3) 氏名（法人にあつては、代表者の氏名）

(4) 使用印鑑

(5) 法人にあつては、資本金、基本金その他これらに準ずるものの額

(6) 電話番号

8 入札参加資格の取消し等

(1) 入札参加資格の取消し等 入札参加資格を有する者が、3に掲げる者に該当するに至つた場合においては、当該入札参加資格を取り消し、又はその事実があつた後、県が定める期間は競争入札に参加させない。

(2) 入札参加資格の取消しの通知 入札参加資格を取り消したときは、当該取り消された入札参加資格を有していた者にその旨を通知する。

9 入札参加資格の適用範囲 この公告で定める入札参加資格は、沖縄県企業局が実施する企業局ネットワークシステム用ネットワーク機器等賃貸借に係る一般競争入札に限り、適用する。

沖縄県が発注する物品等の調達契約のうち、地方公共団体の物品等又は特定役務の調達手続の特例を定める政令（平成7年政令第372号）の適用を受けるものについて一般競争入札（以下「入札」という。）に付するので、次のとおり公告する。

令和3年5月14日

沖縄県公営企業管理者

企業局長 棚 原 憲 実

1 入札に付する事項

(1) 調達する物品等の名称及び数量 企業局ネットワークシステム用ネットワーク機器等賃貸借（設置及

- び設定業務を含む。以下同じ。) 一式
- (2) 調達する物品等の特質等 入札説明書及び仕様書による。
 - (3) 納入の期限 入札説明書及び仕様書による。
 - (4) 納入の場所 入札説明書及び仕様書による。
- 2 入札に参加する者に必要な資格及び資格に関する文書を入手するための手段
- (1) 入札に参加する者に必要な資格 次に掲げる要件を全て満たす者であること。
 - ア 令和3年5月14日付け沖縄県公報定期第4933号掲載の特定調達契約に係る一般競争入札の参加資格及び申請方法等についての公告(企業局総務企画課)による入札参加資格を有すると認められた者
 - イ 納入しようとするネットワーク機器等の証明書を令和3年6月7日(月曜日)午後5時までに3(2)の場所に提出し、ネットワーク機器等の設置及び設定を期限までに円滑に行うことができること並びにネットワーク機器等に障害が発生した場合において、24時間以内に技術者を派遣して対応できることを証明した者
 - (2) 資格に関する文書を入手するための手段 沖縄県企業局ホームページ(<https://www.eb.pref.okinawa.jp/>)からダウンロードして入手すること。
- 3 入札に参加する者に必要な資格を有するかどうかの審査を申請する時期及び場所
- (1) 時期 令和3年5月14日(金曜日)から同年6月7日(月曜日)まで(土曜日及び日曜日を除く。)のそれぞれの日の午前9時から午後5時まで
 - (2) 場所 沖縄県企業局総務企画課 〒900-8570 那覇市泉崎1丁目2番2号(沖縄県庁12階) 電話番号098-866-2803
- 4 契約条項を示す期間及び場所
- (1) 期間 令和3年5月14日(金曜日)から同年6月7日(月曜日)まで(土曜日及び日曜日を除く。)のそれぞれの日の午前9時から午後5時まで
 - (2) 場所 3(2)の場所
- 5 入札執行の日時及び場所
- (1) 日時 令和3年6月24日(木曜日)午後2時
 - (2) 場所 沖縄県企業局第2会議室 〒900-8570 那覇市泉崎1丁目2番2号(沖縄県庁12階)
- 6 入札保証金 見積る契約金額を契約期間の月数で除して得た額に12を乗じて得た額の100分の5以上の金額を入札説明書で指定する期日及び方法により納付すること。ただし、次の(1)又は(2)のいずれかに該当するときは、入札保証金の納付が免除される。
- (1) 保険会社との間に沖縄県公営企業管理者企業局長を被保険者とする入札保証保険契約を締結し、その証書を提出する場合
 - (2) 国(独立行政法人、公社及び公団を含む。以下同じ。)又は沖縄県若しくは沖縄県以外の地方公共団体と種類及び規模をほぼ同じくする契約を締結した実績を有し、これらのうち過去2箇年の間に履行期限が到来した2以上の契約を全て誠実に履行したことを国又は沖縄県若しくは沖縄県以外の地方公共団体が証明する書類を提出する場合
- 7 入札の無効 次の入札は、無効とする。
- (1) 入札参加資格のない者のした入札
 - (2) 同一人が同一事項についてした2通以上の入札
 - (3) 2人以上の者から委任を受けた者が行った入札
 - (4) 入札書の表記金額を訂正した入札
 - (5) 入札書の表記金額、氏名、印影又は重要な文字が誤脱し、又は不明な入札
 - (6) 入札条件に違反した入札
 - (7) 連合その他不正の行為があった入札
 - (8) 入札保証金が所定の金額に達しない者が行った入札
- 8 入札説明書及び仕様書の交付
- (1) 入札説明書及び仕様書を交付する期間 令和3年5月14日(金曜日)から同年6月7日(月曜日)まで(土曜日及び日曜日を除く。)のそれぞれの日の午前9時から午後5時まで
 - (2) 入札説明書及び仕様書を交付する場所 3(2)の場所
- 9 落札者の決定の方法
- (1) 有効な入札書を提出した者で、予定価格の制限の範囲内で最低の価格をもって申込みをしたものを落札者とする。

- (2) 落札となるべき同価格の入札をした者が2人以上あるときは、直ちに当該入札者にくじを引かせ、落札者を決定するものとする。この場合において、当該入札者のうち開札に立ち会わないもの又はくじを引かないものがあるときは、これに代えて当該入札事務に関係のない職員にくじを引かせるものとする。
- 10 契約事務を担当する部局等の名称及び所在地
- (1) 名称 沖縄県企業局総務企画課
- (2) 所在地 〒900-8570 那覇市泉崎1丁目2番2号
- 11 契約の手続において使用する言語及び通貨
- (1) 言語 日本語
- (2) 通貨 日本国通貨
- 12 その他必要な事項
- (1) 入札書の提出の方法 入札書は、郵送による場合を除き、5(1)の日時に5(2)の場所へ持参すること。電報及び電送による入札は、認めない。
- (2) 郵送による入札を希望する場合の入札書の提出の期限及び方法
- ア 期限 令和3年6月24日(木曜日)午前11時
- イ 方法 簡易書留郵便により3(2)の場所に提出すること。
- (3) 最低制限価格 設定しない。
- (4) その他 詳細は、入札説明書による。
- 13 Summary
- (1) Bids to be tendered
Lease of communication devices for the Okinawa Prefectural Government Enterprise Bureau Network as well as the application software.
(This includes duties concerning installation and set-up.)
- (2) Please refer to the explanatory pamphlet and specification booklet for names and quantities of leased equipments, along with their hardware and software specifications etc.
- (3) Delivery period and place
Will be specified on our explanatory pamphlet.
- (4) Period and place to submit a bid eligibility application form
Period: From May 14, 2021 through June 7, 2021 (Except for Saturday and Sunday)
Place: Okinawa Prefectural Government Building 12th floor, General Affairs and Administrative Planning Division
1-2-2 Izumizaki, Naha-city, Okinawa 900-8570 Japan
- (5) Bid due date and time
June 24, 2021 (Thursday) 2:00 p.m.
(Bids sent by postal service must arrive by 11:00 a.m. on the day mentioned above.)
- (6) Bid opening
Date and Time: June 24, 2021 (Thursday) 2:00 p.m.
Place: Okinawa Prefectural Government Building 12th floor, the 2nd Conference Room
- (7) Division in charge
General Affairs and Administrative Planning Division Okinawa Prefectural Government
1-2-2 Izumizaki, Naha-city, Okinawa, 900-8570 Japan
Telephone 81-98-866-2803

病院事業局事項

地方公共団体の物品等又は特定役務の調達手続の特例を定める政令（平成7年政令第372号）の適用を受ける契約の一般競争入札に参加できる者の資格、申請方法等について、次のとおり公告する。

令和3年5月14日

沖縄県病院事業管理者

病院事業局長 我那覇 仁

- 1 調達する特定役務の種類 沖縄県病院事業局A重油供給業務
- 2 一般競争入札に参加する者に必要な資格 次に掲げる要件を全て満たす者とする。
 - (1) 営業年数が令和3年4月1日現在において5年以上であること。
 - (2) 法人にあつては、資本金、基本金その他これらに準ずるものの額が500万円以上であること。
 - (3) 従業員の数が5人以上であること。
 - (4) 沖縄県病院事業局が必要とするA重油の供給に関し直近2事業年度以上の営業実績を有していること。
 - (5) その他の条件については、入札説明書による。
- 3 一般競争入札に参加することができない者 地方自治法施行令（昭和22年政令第16号）第167条の4第1項に規定する者及び同条第2項各号のいずれかに該当すると認められる者で、その事実があった後3年間の範囲内で知事が定める入札参加停止期間を経過していないもの
- 4 申請の方法等
 - (1) 申請の方法 この公告による一般競争入札の参加資格（以下「入札参加資格」という。）の登録を申請する者は、次に掲げる書類（以下「申請書等」という。）を直接又は書留郵便により(2)に掲げる場所に提出するものとする。
 - ア 一般競争入札参加資格登録申請書
 - イ 誓約書
 - ウ 法人にあつては、登記事項証明書
 - エ 個人にあつては、本籍地の市町村長の発行する身元（分）証明書
 - オ 直近の貸借対照表、損益計算書その他の財産及び損益の状況を示す書類
 - カ 入札参加資格の登録を申請する日前の直近2年間の都道府県民税及び事業税に関し滞納がないことを証する書類又は徴収の猶予（地方税法（昭和25年法律第226号）附則第59条第1項に規定するものに限る。）を受けていることを証する書類
 - キ A重油の供給に関し直近2事業年度の契約実績を証明する書類
 - ク その他入札説明書に定める書類
 - (2) 一般競争入札参加資格登録申請書等の配付場所及び入手するための手段、申請書等の提出場所並びに申請に関する問合せ先
 - ア 一般競争入札参加資格登録申請書等の配付場所及び入手するための手段 イの場所で配付又は沖縄県病院事業局ホームページ（<https://www.pref.okinawa.jp/site/byoinjigyo/kenritsubyoin/index.html>）から様式をダウンロードして入手すること。
 - イ 申請書等の提出場所及び申請に関する問合せ先 沖縄県病院事業局病院事業経営課経営改善班 〒900-8570 那覇市泉崎1丁目2番2号（沖縄県庁4階） 電話番号098-866-2636
 - (3) 申請書等の受付期間 この公告の日から令和3年6月11日（金曜日）まで（土曜日及び日曜日を除く。）のそれぞれの日の午前9時から午後5時までとする。
 - (4) 申請書等に使用する言語及び通貨
 - ア 言語 日本語
 - イ 通貨 日本国通貨
- 5 入札参加資格の審査結果 直接又は郵送により通知する。
- 6 入札参加資格の有効期間 入札参加資格を付与された日から令和4年3月31日（木曜日）までとする。
- 7 入札参加資格に係る登録事項の変更 入札参加資格を有する者は、当該入札参加資格の有効期間内に次に掲げる事項に変更があったときは、遅滞なく、資格申請事項変更届を提出しなければならない。
 - (1) 商号又は名称
 - (2) 住所又は所在地
 - (3) 氏名（法人にあつては、代表者の氏名）
 - (4) 使用印鑑
 - (5) 法人にあつては、資本金、基本金その他これらに準ずるものの額
 - (6) 電話番号
- 8 入札参加資格の取消し等
 - (1) 入札参加資格の取消し等 入札参加資格を有する者が、3に掲げる者に該当するに至った場合においては、当該入札参加資格を取り消し、又はその事実があった後、県が定める期間は競争入札に参加させない。

- (2) 入札参加資格の取消しの通知 入札参加資格を取り消したときは、当該取り消された入札参加資格を有していた者にその旨を通知する。
- 9 入札参加資格の適用範囲 この公告で定める入札参加資格は、沖縄県病院事業局が実施する沖縄県病院事業局A重油供給業務に係る一般競争入札に限り、適用する。

沖縄県が発注する特定役務の調達契約のうち、地方公共団体の物品等又は特定役務の調達手続の特例を定める政令（平成7年政令第372号）の適用を受けるものについて一般競争入札（以下「入札」という。）に付するので、次のとおり公告する。

令和3年5月14日

沖縄県病院事業管理者

病院事業局長 我那覇 仁

1 入札に付する事項

- (1) 調達する特定役務の名称及び数量 沖縄県病院事業局A重油供給業務 666,000リットル（予定）
- (2) 調達する特定役務の特質等 入札説明書及び仕様書による。
- (3) 履行期間 令和3年7月1日から同月31日まで

2 入札に参加する者に必要な資格及び資格に関する文書を入手するための手段

- (1) 入札に参加する者に必要な資格 次に掲げる要件の全てを満たすものであること。
- ア 令和3年5月14日付け沖縄県公報定期第4933号登載の特定調達契約に係る一般競争入札の参加資格及び申請方法等についての公告による沖縄県病院事業局A重油供給業務に係る入札参加資格を有すると認められた者
- イ 沖縄本島内に事業所を有する者

- (2) 資格に関する文書を入手するための手段 3(2)の場所で配付又は沖縄県病院事業局ホームページ (<https://www.pref.okinawa.jp/site/byoinjigyo/kenritsubyojin/index.html>) から様式をダウンロードして入手すること。

3 入札に参加する者に必要な資格を有するかどうかの審査を申請する時期及び場所

- (1) 時期 この公告の日から令和3年6月11日（金曜日）まで（土曜日及び日曜日を除く。）のそれぞれの日の午前9時から午後5時まで
- (2) 場所 沖縄県病院事業局病院事業経営課経営改善班 〒900-8570 那覇市泉崎1丁目2番2号（沖縄県庁4階） 電話番号098-866-2636

4 契約条項を示す期間及び場所

- (1) 期間 この公告の日から令和3年6月11日（金曜日）まで（土曜日及び日曜日を除く。）のそれぞれの日の午前9時から午後5時まで
- (2) 場所 3(2)の場所

5 入札執行の日時及び場所

- (1) 日時 令和3年6月25日（金曜日）午前10時
- (2) 場所 沖縄県庁3階第5会議室 〒900-8570 那覇市泉崎1丁目2番2号

6 入札保証金 見積る契約金額（単価契約にあつては、入札金額に当該入札に係る予定数量を乗じて得た額の総額に相当する金額に消費税及び地方消費税の額を加算して得た額）の100分の5以上の金額を令和3年6月18日（金曜日）午後5時までに3(2)の場所に納付すること。ただし、次の(1)又は(2)のいずれかに該当するときは、入札保証金の納付が免除される。

- (1) 保険会社との間に沖縄県病院事業管理者病院事業局長を被保険者とする入札保証保険契約を締結し、その証書を提出する場合
- (2) 国（独立行政法人、公社及び公団を含む。以下同じ。）又は沖縄県若しくは沖縄県以外の地方公共団体と種類及び規模をほぼ同じくする契約を締結した実績を有し、これらのうち過去2箇年の間に履行期限が到来した2以上の契約を全て誠実に履行したことを国又は沖縄県若しくは沖縄県以外の地方公共団体が証明する書類を提出する場合

7 入札の無効 次の入札は、無効とする。

- (1) 入札参加資格のない者がした入札
- (2) 同一人が同一事項についてした2通以上の入札
- (3) 2人以上の者から委任を受けた者が行った入札

- (4) 入札書の表記金額を訂正した入札
- (5) 入札書の表記金額、氏名、印影又は重要な文字が誤脱し、又は不明な入札
- (6) 入札条件に違反した入札
- (7) 連合その他不正の行為があった入札
- (8) 入札保証金が所定の金額に達しない者が行った入札
- 8 入札説明書及び仕様書の交付
 - (1) 入札説明書及び仕様書を交付する期間 この公告の日から令和3年6月11日（金曜日）まで（土曜日及び日曜日を除く。）のそれぞれの日の午前9時から午後5時まで
 - (2) 入札説明書及び仕様書を交付する場所 3(2)の場所
- 9 落札者の決定の方法
 - (1) 有効な入札書を提出した者で、予定価格の制限の範囲内で最低の価格をもって申込みをしたものを落札者とする。
 - (2) 落札となるべき同価格の入札をした者が2人以上あるときは、直ちに当該入札者にくじを引かせ、落札者を決定するものとする。この場合において、当該入札者のうち開札に立ち会わないもの又はくじを引かないものがあるときは、これに代えて当該入札事務に関係のない職員にくじを引かせるものとする。
- 10 契約事務を担当する部局等の名称及び所在地
 - (1) 名称 沖縄県病院事業局病院事業経営課
 - (2) 所在地 〒900-8570 那覇市泉崎1丁目2番2号 電話番号098-866-2636
- 11 契約の手続において使用する言語及び通貨
 - (1) 言語 日本語
 - (2) 通貨 日本国通貨
- 12 その他必要な事項
 - (1) 入札書の提出の方法 入札書は、郵送による場合を除き、5(1)の日時に5(2)の場所へ持参すること。電報及び電送による入札は、認めない。
 - (2) 郵送による入札を希望する場合の入札書の提出の期限及び方法
 - ア 期限 令和3年6月24日（木曜日）午後5時
 - イ 方法 簡易書留郵便により3(2)の場所に提出すること。
 - (3) 最低制限価格 設定しない。
 - (4) その他 詳細は、入札説明書による。
- 13 Summary
 - (1) JOB
Okinawa Prefectural Hospital Bureau Supplying The A heavy oil For July
 - (2) PERIOD OF CONTRACT
July 1, 2021 to July 31, 2021
 - (3) DATE FOR BID
June 25, 2021 10:00 a.m.
 - (4) CONTACT
Hospital Operations Management Division Hospital Bureau Okinawa Prefectural Government
1-2-2 Izumizaki, Naha City, Okinawa, 900-8570 JAPAN
Phone : 098-866-2636

発行所 沖縄県総務部 総務私学課 電話番号 098-866-2074	印刷所 株式会社 アント出版 〒903-0804 那覇市首里石嶺町4丁目291番地1
---	---