

池間島沖大型魚礁調査

1 調査の概要

(1) 調査年月日

昭和50年12月17日～18日

(2) 調査方法

設置状況調査……六分儀、山立ておよび魚群探知機で魚礁設置場所を確認の上ブイを投入し、そのブイを中心に羅針儀で16方位（測定後自差修正）に毎分169mの速さで航走し、魚探により調査した。

漁獲試験……備船（底立延縄漁船）して3回（縄設置して2時間後に揚縄）操業した。操業方法は魚礁を中心にS字型に立延縄した。釣針は22号を70本使った。その調査結果は表1のとおりである。なお餌はムロを4枚切りにして使った。

(3) 調査機器類

六分儀、魚群探知機（古野）、底立延縄

(4) 調査船舶

備船、漁集丸（魚礁調査）、英丸（効果調査）

2 調査の結果

1図で魚礁設置位置と山立て図、2図で魚礁配置形態模式図、3図で主要断面図（魚探記録）、1表で漁獲試験結果を示し、併せて池間漁協を通して漁業者からの漁獲報告を表示した。

(1) 設置場所及び山立て方法

a 設置場所……池間島クチャナ崎から真方位243度1,850m

lat 24°-54'-31" N long 125°-13'-58" E

b 山立て方法……①セド崎と大神島の小中学校を結んだ線

②セド崎の先にある離れ岩と大神島の北にある高さ11mの離れ岩を結んだ線

③池間島のクチャナ崎にトイヤー崎が隠れる程度の線

(2) 設置時期

昭和49年度

(3) 設置個数

コンクリートブロック1.5m角760個

(4) 設置形態

2図のとおり魚礁設置のときアンカーで固定した関係もあって相当高く積み重ねられ最長132m最短71mとなっており高さは5段積みのところが見られる。

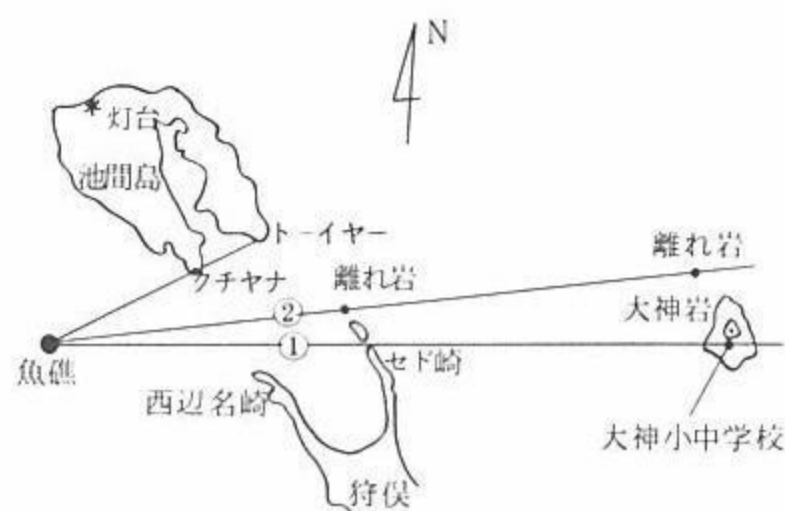
(5) 漁獲試験

備船による試験の結果ではフェフキダイ科3種6尾、アジ科3種3尾、ハタ科1種1尾、フェダイ科1種1尾であった。主要魚種の写真からみて魚体は大きい。

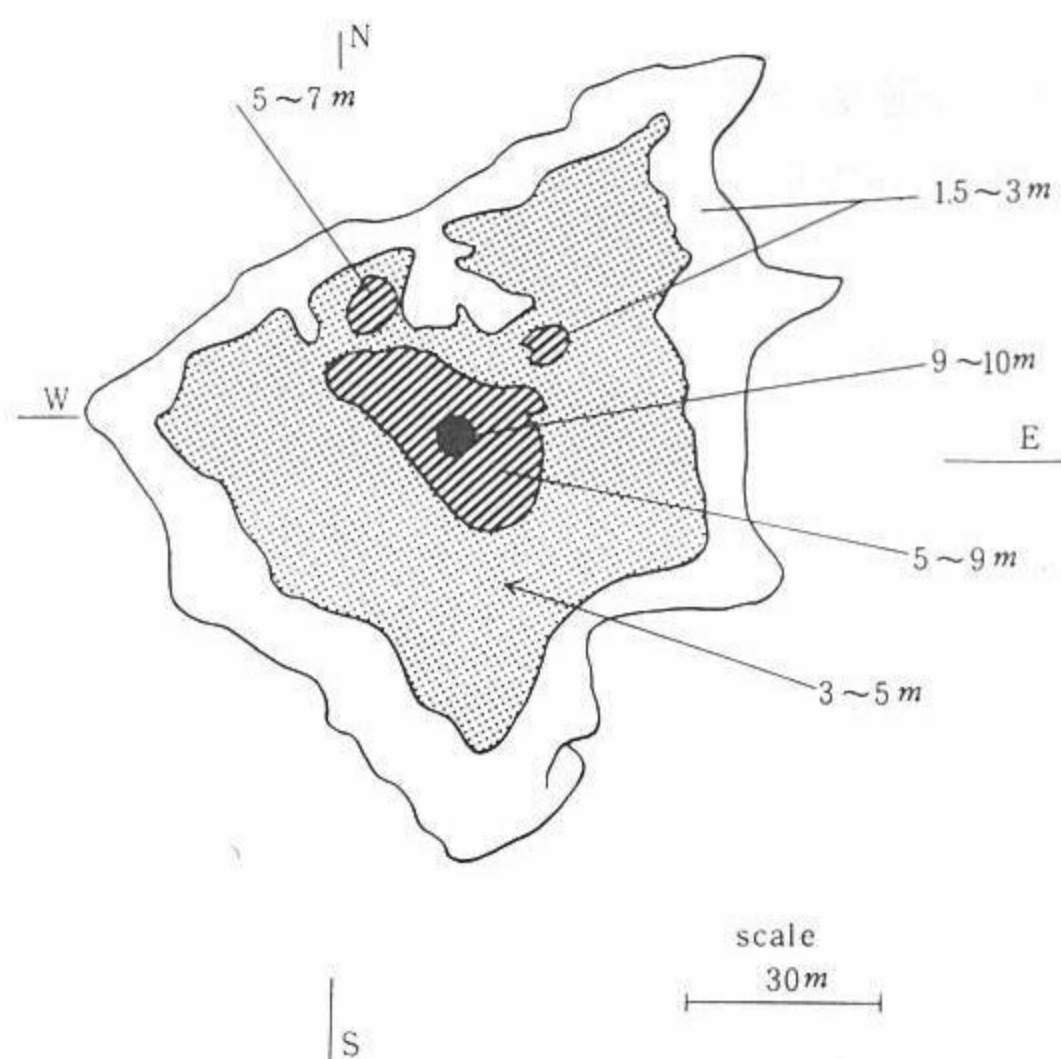
(6) 魚礁利用状況

表1のA～Eでみるように相当利用されている。12種で尾数からみるとキツネウオ、ヨスジフェダイが多い。

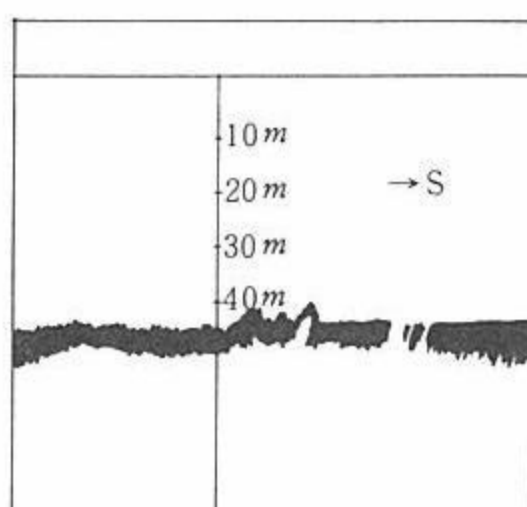
1図 魚礁位置と山立て図



2図 魚礁配置形態模式図



3図 魚探記録例

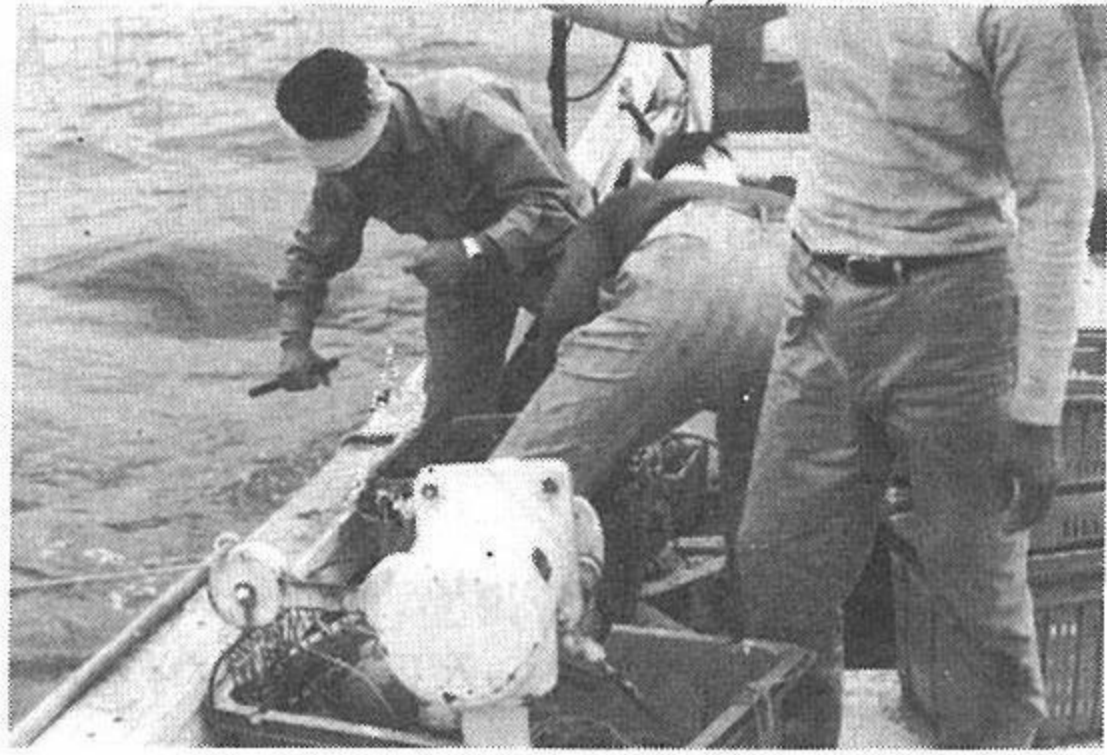


1表 漁獲試験結果 (A~Eは池間漁協所属漁業者からの報告)

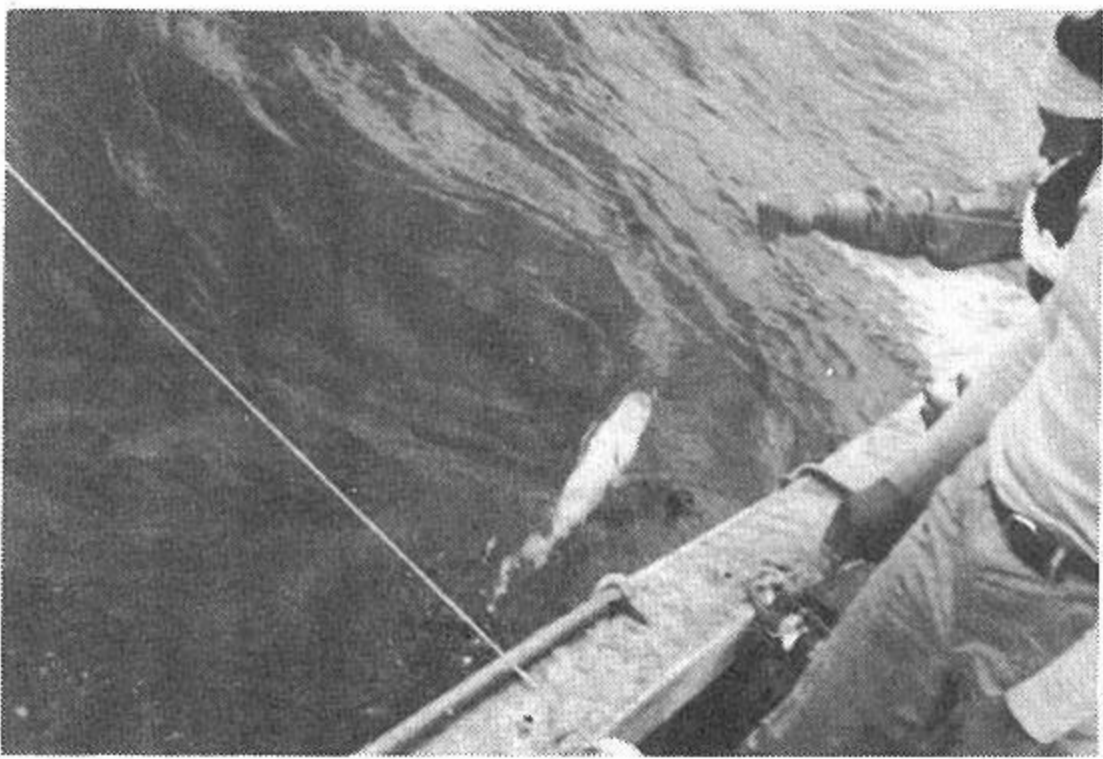
調査年月日	50年12月17日 18日	51年1月8日 17日	50年12月20日 51年2月6日	50年12月20日 51年1月6日 2月13日	51年2月25日 51年3月7日	51年2月13日 51年3月8日	
調査船舶	よう船	クリ舟(0.3ト) 4馬力	クリ舟(0.33ト) 3馬力	クリ舟(0.93ト) 4馬力	クリ舟(0.17ト) 2.5馬力	クリ舟(0.25ト) 7馬力	
調査員	久貝外3人	A	B	C	D	E	
調査回数	2	2	2	3	2	2	
調査漁具	底立延縄 釣針数70本	1本釣 釣針10号	〃	〃 釣針18号	〃	〃	
釣獲率							
漁獲量	13,890g	28,400g	28,800g	45,200g	23,600g	23,700g	
尾数	12尾	149尾	174尾	26尾	51尾	21尾	
漁獲物	メイチダイ	2 (1,500g)					
	カンパチ	1 (2,300g)					
	ヒレナガカンヂ	1 (2,200g)					
	マハタ	1 (1,100g)					
	シロダイ	1 (810g)					
	ヒラアジ	1 (480g)			1 (1,500g)	3 (4,300g)	
	ニセタカサゴ	1 (120g)					
	ネンブツダイ	1 (80g)					
	サザナミダイ	3 (5,400g)		1 (1,400g)	3 (2,300g)	3 (5,000g)	1 (2,300g)
	キツネウオ		136 (16,000g)	80 (10,300g)		32 (4,400g)	
	アオカマス		6 (4,500g)				
	トガリエビス		2 (1,200g)		2 (1,100g)		
	ヒメフエダイ		5 (6,700g)		8 (7,500g)		
	ヨスジフエダイ			93 (17,100g)			
	スジアラ				6 (11,500g)	2 (2,300g)	
ハマフエフキ				5 (8,100g)	1 (2,200g)	2 (3,500g)	
アオチビキ						2 (3,800g)	
イソマグロ				1 (13,200g)			
アマミフエフキ					13 (9,700g)	13 (9,800g)	



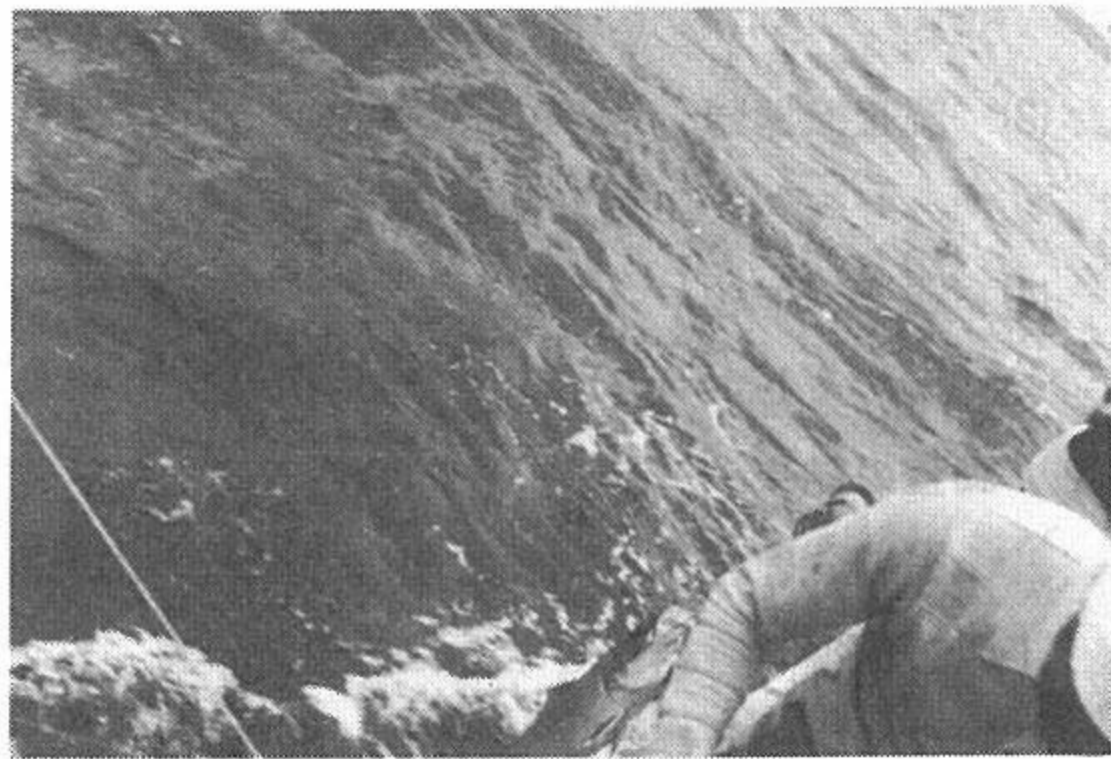
投 縄 中



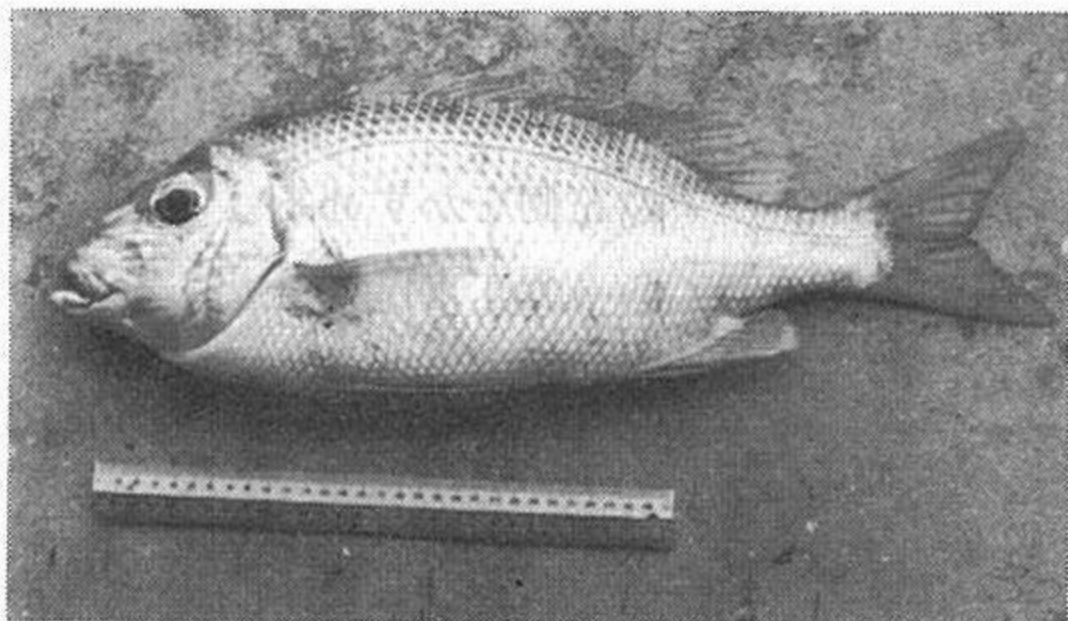
揚 縄 中



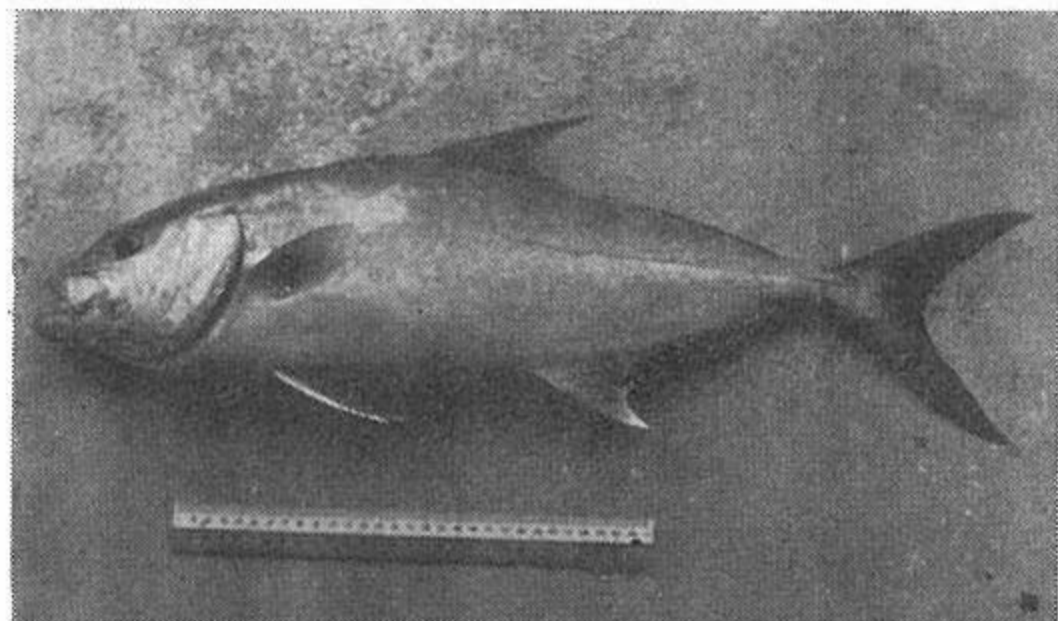
揚 縄 中 (シロダイ)



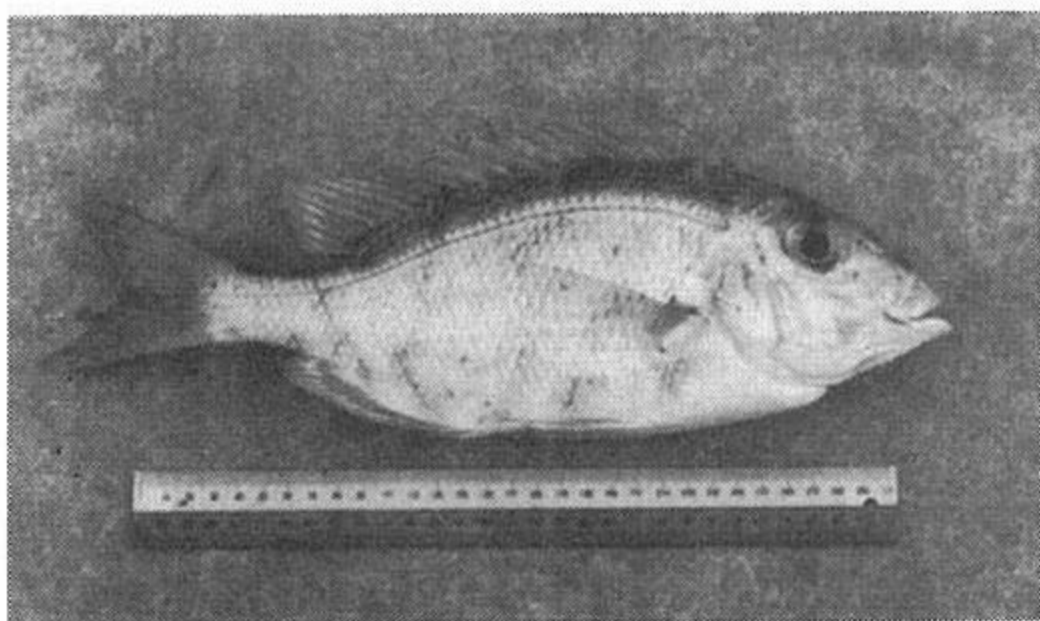
揚 縄 中 (カンパチ)



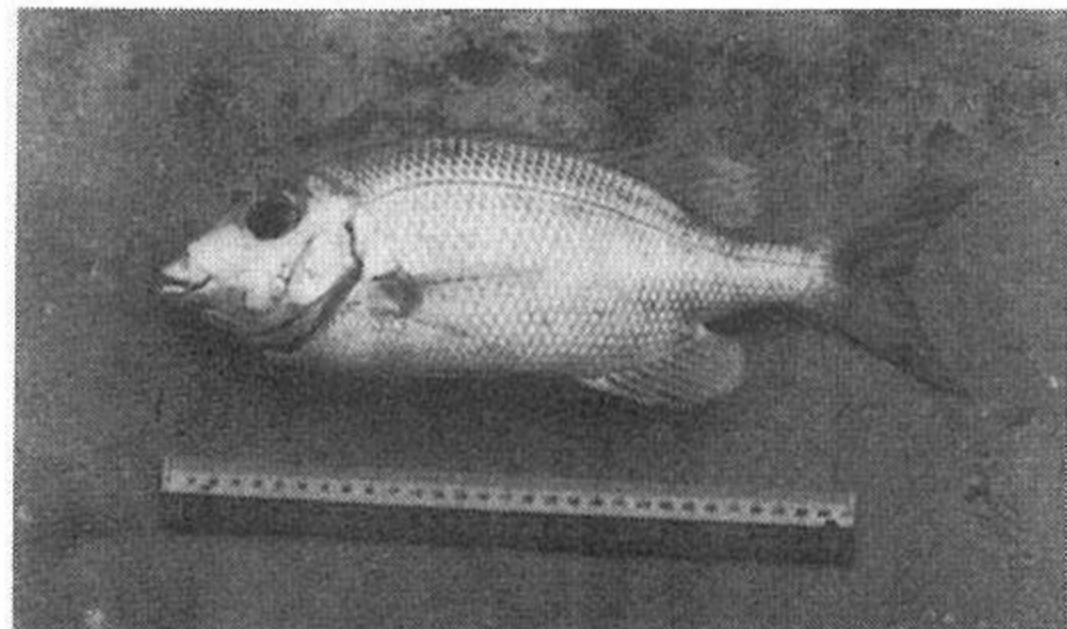
サザナミダイ



揚 縄 中 (カンパチ)



メ イ チ ダイ



サザナミダイ