

II 概 要

概 要

人口動態調査票は、「戸籍法」及び「死産の届出に関する規程」により、市町村長に届け出られた出生・死亡・婚姻・離婚及び死産の各届出書を基に作成されている。

人口動態統計は、この調査票をもとに統計的に把握したもので、行政施策の立案や保健医療行政の基礎資料として広く活用され、人口集団の動向を知る上で重要な役割を果たしている。

また、この統計は、日本において発生した日本人の事象を集計したものである。

表1 人口動態総覧の前年比較

	実 数			率		全国(令和6年)		全国 順位	平均発生間隔			1日平 均件数
	令和6年	令和5年	増減	令和6年	令和5年	実数	率		時	分	秒	
各人口動態事象												
出 生	11,753	12,549	△796	8.2	8.7	686,173	5.7	1	-	44	51	32.1
死 亡	15,458	15,110	348	10.8	10.5	1,605,378	13.3	46	-	34	6	42.2
自 然 増 減	△ 3,705	△2,561	△1,144	△2.6	△1.8	△919,205	△7.6	-	-	-	-	-
乳 児 死 亡	23	22	1	2.0	1.8	1,266	1.8	24	381	54	47	0.1
新 生 児 死 亡	12	9	3	1.0	0.7	637	0.9	20	732	-	-	0.0
死 産	283	312	△29	23.5	24.3	15,323	21.8	12	31	2	20	0.8
自 然 死 産	117	165	△48	9.7	12.8	6,849	9.8	-	75	4	37	0.3
人 工 死 産	166	147	19	13.8	11.4	8,474	12.1	-	52	54	56	0.5
周 産 期 死 亡	30	29	1	2.5	2.3	2,285	3.3	45	292	48	-	0.1
妊 娠 満 22 週 以 後 の 死 産	19	22	△ 3	1.6	1.8	1,800	2.6	-	462	18	57	0.1
早 期 新 生 児 死 亡	11	7	4	0.9	0.6	485	0.7	-	798	32	44	0.0
婚 姻	6,388	6,316	72	4.4	4.4	485,092	4.0	4	1	22	30	17.5
離 婚	3,222	3,170	52	2.24	2.20	185,904	1.55	1	2	43	35	8.8
合計特殊出生率	-	-	-	1.54	1.60	-	1.15	1	-	-	-	-
五大死因												
悪 性 新 生 物	3,508	3,404	104	244.1	235.9	384,111	319.3	47	2	30	14	9.6
心 疾 患	2,016	1,977	39	140.3	137.0	226,388	188.2	45	4	21	26	5.5
脳 血 管 疾 患	1,009	980	29	70.2	67.9	102,821	85.5	42	8	42	20	2.8
肺 炎	620	548	72	43.1	38.0	80,176	66.6	47	14	10	4	1.7
老 衰	2,034	1,881	153	141.5	130.4	206,887	172.0	44	4	19	7	5.6

- 1 出生・死亡・自然増減・婚姻・離婚率は人口千対、乳児・新生児・早期新生児死亡率は出生千対、死産率は出産（出生+死産）千対、周産期死亡・妊娠満22週以後の死産率は出産（出生+妊娠満22週以後の死産）千対。
- 2 周産期死亡数は、妊娠満22週以後の死産に早期新生児死亡を加えたもの。
- 3 死因の死亡率は人口10万対。
- 4 合計特殊出生率とは、15歳から49歳までの女性の年齢別出生率を合計したもので、1人の女性が仮にその年次の年齢別出生率で一生涯の間に生むとしたときの子どもの数に相当する。
- 5 順位は高順位である。

1 出生

(1) 出生の動向

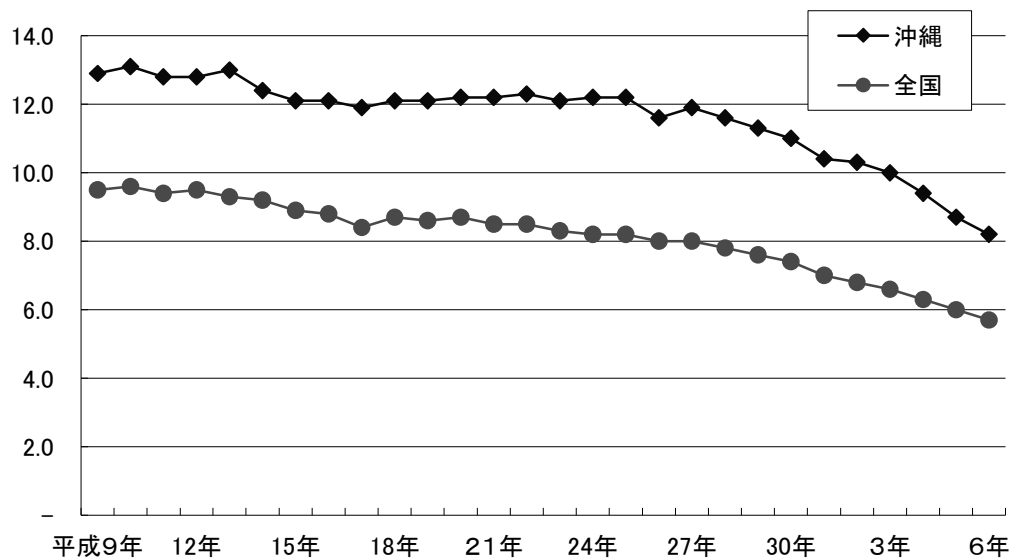
出生の動向を年次推移で見ると、表2及び図1のとおりである。

令和6年の出生数は、11,753人で前年より796人減少した。出生率(人口千対)は、8.2で前年を0.5ポイント下回った。全国の出生率5.7と比較すると、2.5ポイント高く、順位は昭和49年以降51年連続して全国第1位である。

表2 出生数と率の年次推移

年次	出生数	出生率 (人口千対)	全国(率)	年次	出生数	出生率 (人口千対)	全国(率)
平成9年	16,614	12.9	9.5	23年	16,918	12.1	8.3
10年	16,928	13.1	9.6	24年	17,074	12.2	8.2
11年	16,680	12.8	9.4	25年	17,209	12.2	8.2
12年	16,773	12.8	9.5	26年	16,373	11.6	8.0
13年	17,169	13.0	9.3	27年	16,941	11.9	8.0
14年	16,571	12.4	9.2	28年	16,617	11.6	7.8
15年	16,303	12.1	8.9	29年	16,217	11.3	7.6
16年	16,362	12.1	8.8	30年	15,732	11.0	7.4
17年	16,115	11.9	8.4	令和元年	14,902	10.4	7.0
18年	16,483	12.1	8.7	2年	14,943	10.3	6.8
19年	16,588	12.1	8.6	3年	14,535	10.0	6.6
20年	16,736	12.2	8.7	4年	13,594	9.4	6.3
21年	16,744	12.2	8.5	5年	12,549	8.7	6.0
22年	17,098	12.3	8.5	6年	11,753	8.2	5.7

図1 出生率の年次推移(人口千対)



(2) 出生順位の母親の年齢

表3は、出生した子とその子の母親の何番目の子(死産を除く)に当たるかをあらかわす出生順位別出生数と割合を示している。

全国とその割合を比較すると、全国の第1子・第2子を合わせると、83.2%であるが、沖縄は、69.8%である。第3子・第4子以上を合わせた全国の割合は、16.8%、沖縄は30.2%であり、沖縄は、第3子・第4子以上の割合が全国と比べて高い傾向にある。

表3 出生順位別出生数と構成割合の年次推移

	総数		第1子		第2子		第3子		第4子以上	
	実数	割合	実数	割合	実数	割合	実数	割合	実数	割合
平成27年	16,941	100	6,651	39.3	5,374	31.7	3,175	18.7	1,741	10.3
28年	16,617	100	6,425	38.7	5,286	31.8	3,120	18.8	1,786	10.7
29年	16,217	100	6,160	38.0	5,251	32.4	3,108	19.2	1,698	10.5
30年	15,732	100	5,996	38.1	5,015	31.9	3,047	19.4	1,674	10.6
令和元年	14,902	100	5,545	37.2	4,852	32.6	2,906	19.5	1,599	10.7
2年	14,943	100	5,617	37.6	4,745	31.8	2,885	19.3	1,696	11.3
3年	14,535	100	5,347	36.8	4,694	32.3	2,790	19.2	1,704	11.7
4年	13,594	100	4,945	36.4	4,397	32.3	2,621	19.3	1,631	12.0
5年	12,549	100	4,617	36.8	4,055	32.3	2,456	19.6	1,421	11.3
6年	11,753	100	4,434	37.7	3,772	32.1	2,243	19.1	1,304	11.1
全国(R6年)	686,173	100	322,476	47.0	248,662	36.2	86,034	12.5	29,001	4.2

表4は、母親の年齢別にみた出生数とその割合である。これによると、沖縄の～19歳の割合は1.5%となっており、全国の～19歳の割合0.6の約2倍となっている。

表4 母親の年齢別出生数と構成割合の年次推移

年次	総数	～14歳	15～19	20～24	25～29	30～34	35～39	40～44	45～49	50歳～	不詳
実数											
平成27年	16,941	2	434	2,004	4,359	5,557	3,577	979	28	1	-
28年	16,617	1	436	1,961	4,118	5,521	3,577	966	36	1	-
29年	16,217	3	394	1,927	3,988	5,324	3,558	989	34	-	-
30年	15,732	1	379	1,815	3,789	5,233	3,519	958	36	2	-
令和元年	14,902	2	327	1,753	3,608	4,836	3,418	926	30	2	-
2年	14,943	1	276	1,694	3,675	4,851	3,486	937	23	-	-
3年	14,535	-	235	1,555	3,606	4,630	3,515	962	32	-	-
4年	13,594	-	179	1,313	3,410	4,369	3,351	937	35	-	-
5年	12,549	1	164	1,251	3,114	4,032	3,022	931	31	3	-
6年	11,753	1	175	1,149	2,866	3,743	2,904	876	33	6	-
全国(R6年)	686,173	27	4,231	42,757	177,838	253,444	162,659	43,471	1,609	125	12
割合%											
平成27年	100	0.0	2.6	11.8	25.7	32.8	21.1	5.8	0.2	0.0	-
28年	100	0.0	2.6	11.8	24.8	33.2	21.5	5.8	0.2	0.0	-
29年	100	0.0	2.4	11.9	24.6	32.8	21.9	6.1	0.2	-	-
30年	100	0.0	2.4	11.5	24.1	33.3	22.4	6.1	0.2	0.0	-
令和元年	100	0.0	2.2	11.8	24.2	32.5	22.9	6.2	0.2	0.0	-
2年	100	0.0	1.8	11.3	24.6	32.5	23.3	6.3	0.2	-	-
3年	100	-	1.6	10.7	24.8	31.9	24.2	6.6	0.2	-	-
4年	100	-	1.3	9.7	25.1	32.1	24.7	6.9	0.3	-	-
5年	100	0.0	1.3	10.0	24.8	32.1	24.1	7.4	0.2	0.0	-
6年	100	0.0	1.5	9.8	24.4	31.8	24.7	7.5	0.3	0.1	-
全国(R6年)	100	0.0	0.6	6.2	25.9	36.9	23.7	6.3	0.2	0.0	0.0

表5は母親の年齢と出生順位とを組み合わせ、出生順位別の母親の平均年齢をみたものである。

これによると、令和6年は第1子が30.0歳、第2子が32.1歳、第3子が33.2歳となっている。

注)
 平均期間は平成4年から次の方法により算出
 同居から第1子出生までの平均期間

$$\text{平均期間(年)} = \frac{\sum \text{同居期間(月)}}{\text{件数}} \div 12$$

$$\text{同居期間(月)} = \text{子の生年月日} - \text{同居開始年月}$$

表5 出生順位別母親の平均年齢、父母が結婚生活に入ってから出生順位第1子出生までの平均期間の年次推移

年次	総数	第1子	第2子	第3子	平均期間(年)
平成27年	31.0	29.4	31.0	32.7	1.95
28年	31.1	29.5	31.2	32.5	2.01
29年	31.1	29.6	31.2	32.5	2.12
30年	31.2	29.5	31.4	32.6	2.08
令和元年	31.2	29.5	31.5	32.7	2.15
2年	31.3	29.6	31.6	32.8	2.12
3年	31.5	29.8	31.5	33.2	2.22
4年	31.7	30.0	31.6	33.1	2.35
5年	31.7	30.1	31.9	33.1	2.43
6年	31.8	30.0	32.1	33.2	2.49
全国(R6年)	32.3	31.0	33.1	34.2	2.84

(3) 出生の場所と立会者・出生時の体重

表6、表7はそれぞれ、出生の場所別の出生数と構成割合の年次推移、各出生場所の立会者別の出生割合の年次推移を示したものである。

表6 出生の場所別出生数と構成割合の年次推移

年次	総数	病院	診療所	助産所	自宅	その他
出 生 数						
平成27年	16,941	10,212	6,643	49	26	11
28年	16,617	10,361	6,188	41	17	10
29年	16,217	10,048	6,100	42	21	6
30年	15,732	9,817	5,837	39	30	9
令和元年	14,902	9,774	5,072	36	14	6
2年	14,943	9,765	5,115	37	22	4
3年	14,535	9,149	5,304	60	18	4
4年	13,594	8,991	4,532	44	21	6
5年	12,549	8,456	4,020	35	32	6
6年	11,753	8,166	3,531	32	23	1
全国(R6年)	686,173	375,336	306,791	3,037	816	193
割 合 %						
平成27年	100	60.3	39.2	0.3	0.2	0.1
28年	100	62.4	37.2	0.2	0.1	0.1
29年	100	62.0	37.6	0.3	0.1	0.0
30年	100	62.4	37.1	0.2	0.2	0.1
令和元年	100	65.6	34.0	0.2	0.1	0.0
2年	100	65.3	34.2	0.2	0.1	0.0
3年	100	62.9	36.5	0.4	0.1	0.0
4年	100	66.1	33.3	0.3	0.2	0.0
5年	100	67.4	32.0	0.3	0.3	0.0
6年	100	69.5	30.0	0.3	0.2	0.0
全国(R6年)	100	54.7	44.7	0.4	0.1	0.0

表7 出生の場所、立会者別出生割合の年次推移

年次	総数				病院・診療所・助産所		自宅・その他		
	総数	医師立会	助産師立会	その他	医師立会	助産師立会	医師立会	助産師立会	その他
平成27年	100	99.6	0.4	0.1	99.5	0.3	0.1	0.1	0.1
28年	100	99.5	0.4	0.1	99.4	0.3	0.1	0.0	0.1
29年	100	99.6	0.3	0.1	99.6	0.3	0.1	0.0	0.1
30年	100	99.6	0.3	0.1	99.5	0.3	0.1	0.0	0.1
令和元年	100	99.5	0.4	0.2	99.4	0.3	0.1	0.0	0.2
2年	100	99.6	0.3	0.1	99.6	0.3	0.0	0.0	0.1
3年	100	99.6	0.3	0.1	99.5	0.3	0.1	0.0	0.1
4年	100	95.0	4.9	0.0	95.0	4.9	0.1	0.1	0.0
5年	100	99.5	0.5	0.1	99.3	0.4	0.2	0.1	0.1
6年	100	99.6	0.4	0.1	99.5	0.3	0.1	0.0	0.1
全国(R6年)	100	95.1	4.9	0.0	95.0	4.8	0.1	0.1	0.0

表8は、出生時における体重別にみた出生割合である。これによると、2.5kg以上3.0kg未満が38.8%、3.0kg以上3.5kg未満が39.8%となっている。

また、表9は、性別にみた出生時の平均体重及び2,500g未満の出生数とその割合の年次推移である。これによると、令和6年の2,500g未満の低体重児の全出生数に占める割合は11.6%となっている。

表8 出生時の体重別にみた性別出生数

体重	実数			構成割合(%)		
	総数	男	女	総数	男	女
総数	11,753	6,051	5,702	100	100	100
0.5kg未満	11	6	5	0.1	0.1	0.1
0.5kg以上～1.0kg未満	52	23	29	0.4	0.4	0.5
1.0～1.5	89	45	44	0.8	0.7	0.8
1.5～2.0	195	104	91	1.7	1.7	1.6
2.0～2.5	1,016	479	537	8.6	7.9	9.4
2.5～3.0	4,565	2,170	2,395	38.8	35.9	42.0
3.0～3.5	4,682	2,502	2,180	39.8	41.3	38.2
3.5～4.0	1,052	660	392	9.0	10.9	6.9
4.0～4.5	84	57	27	0.7	0.9	0.5
4.5～5.0	3	2	1	0.0	0.0	0.0
5.0kg～	-	-	-	-	-	-
不詳	4	3	1	0.0	0.0	0.0

表9 性別にみた出生時の平均体重及び2,500g未満の出生数とその割合の年次推移

年次	平均体重(kg)		総数			男			女		
	男	女	全出生数	2,500g未満の出生数	割合(%)	全出生数	2,500g未満の出生数	割合(%)	全出生数	2,500g未満の出生数	割合(%)
平成27年	3.01	2.94	16,941	1,848	10.9	8,744	875	10.0	8,197	973	11.9
28年	3.01	2.93	16,617	1,873	11.3	8,522	875	10.3	8,095	998	12.3
29年	3.01	2.94	16,217	1,798	11.1	8,170	836	10.2	8,047	962	12.0
30年	3.01	2.93	15,732	1,728	11.0	8,165	794	9.7	7,567	934	12.3
令和元年	3.01	2.93	14,902	1,662	11.2	7,661	793	10.4	7,241	869	12.0
2年	3.02	2.94	14,943	1,628	10.9	7,637	772	10.1	7,306	856	11.7
3年	3.01	2.95	14,535	1,615	11.1	7,507	776	10.3	7,028	839	11.9
4年	3.01	2.93	13,594	1,535	11.3	6,886	683	9.9	6,708	852	12.7
5年	3.00	2.92	12,549	1,518	12.1	6,346	671	10.6	6,203	847	13.7
6年	3.00	2.93	11,753	1,363	11.6	6,051	657	10.9	5,702	706	12.4
全国(R6年)	3.04	2.95	686,173	67,134	9.8	351,451	30,346	8.6	334,722	36,788	11.0

(4) 嫡出でない子の出生

法律上の婚姻関係にある女(母親)から産まれた子を嫡出子といい、そうでない子を嫡出でない子という。

表10は、母親の年齢別にみた「嫡出でない子」の出生数と割合の年次推移である。これによると、嫡出でない子の全出生数に占める割合は、令和6年は4.9%である。

同じ年齢の母親から産まれた子供に対する嫡出でない子の占める割合では、19歳以下の若い母親が54.0%で最も多くなっている。

表10 母親の年齢別にみた「嫡出でない子」の出生数と割合の年次推移

年次	総数		～19歳		20～24		25～29		30～34		35～39		40～	
	実数	割合	実数	割合	実数	割合	実数	割合	実数	割合	実数	割合	実数	割合
平成27年	722	4.3	158	36.2	167	8.3	127	2.9	117	2.1	101	2.8	52	5.2
28年	720	4.3	171	39.1	146	7.4	122	3.0	142	2.6	101	2.8	38	3.8
29年	680	4.2	154	38.8	146	7.6	114	2.9	113	2.1	109	3.1	44	4.3
30年	640	4.1	133	35.0	140	7.7	100	2.6	137	2.6	91	2.6	39	3.9
令和元年	625	4.2	116	35.3	152	8.7	112	3.1	98	2.0	107	3.1	40	4.2
2年	657	4.4	87	31.4	167	9.9	132	3.6	130	2.7	93	2.7	48	5.0
3年	581	4.0	87	37.0	151	9.7	109	3.0	106	2.3	94	2.7	34	3.4
4年	575	4.2	81	45.3	122	9.3	126	3.7	93	2.1	100	3.0	53	5.5
5年	585	4.7	85	51.5	153	12.2	105	3.4	101	2.5	91	3.0	50	5.2
6年	572	4.9	95	54.0	141	12.3	117	4.1	92	2.5	81	2.8	46	5.0
全国(R6年)	18,093	2.6	1,874	44.0	3,959	9.3	4,036	2.3	3,471	1.4	3,233	2.0	1,508	3.3

注 1.総数には年齢不詳を含む。

2.割合は同じ年齢の母親による出生数に対する百分率である。

2. 死亡

(1) 死亡の動向

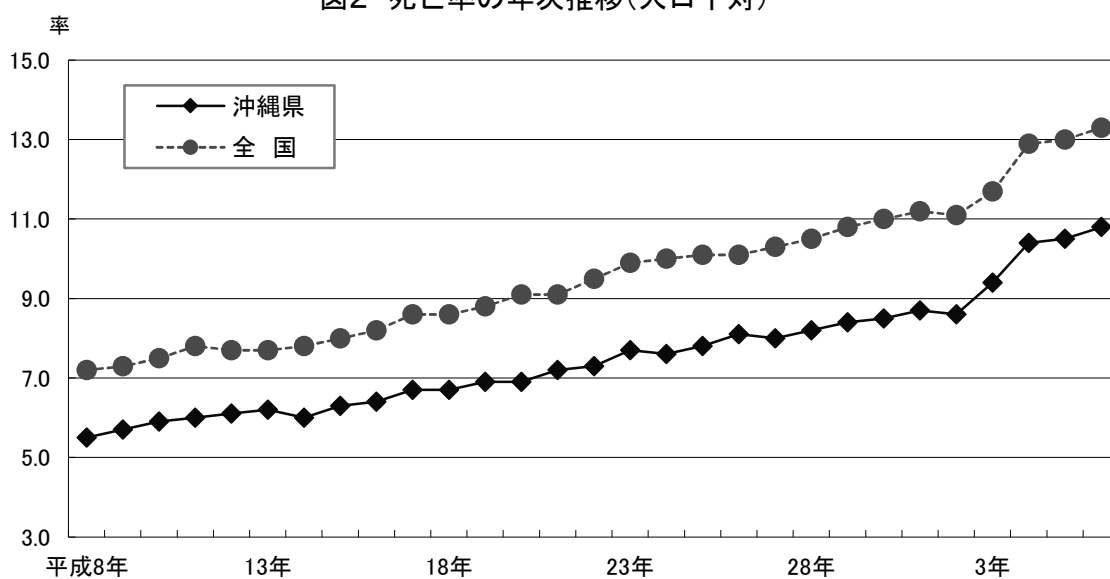
表11は、死亡数と死亡率の年次推移である。これによると、令和6年の死亡数は、15,458人で前年より348人増加した。また、人口千対の死亡率は10.8で前年より0.3ポイント増加した。

これを全国の13.3と比較すると、2.5ポイント下回っており、全国第46位である。

表11 死亡数と率の年次推移

年次	死亡数	死亡率(人口千対)	
		沖縄県	全国
平成8年	7,038	5.5	7.2
9年	7,381	5.7	7.3
10年	7,643	5.9	7.5
11年	7,880	6.0	7.8
12年	7,946	6.1	7.7
13年	8,132	6.2	7.7
14年	8,037	6.0	7.8
15年	8,433	6.3	8.0
16年	8,610	6.4	8.2
17年	9,021	6.7	8.6
18年	9,121	6.7	8.6
19年	9,399	6.9	8.8
20年	9,492	6.9	9.1
21年	9,923	7.2	9.1
22年	10,156	7.3	9.5
23年	10,686	7.7	9.9
24年	10,626	7.6	10.0
25年	10,956	7.8	10.1
26年	11,361	8.1	10.1
27年	11,326	8.0	10.3
28年	11,706	8.2	10.5
29年	11,945	8.4	10.8
30年	12,157	8.5	11.0
令和元年	12,509	8.7	11.2
2年	12,390	8.6	11.1
3年	13,582	9.4	11.7
4年	15,054	10.4	12.9
5年	15,110	10.5	13.0
6年	15,458	10.8	13.3

図2 死亡率の年次推移(人口千対)



(2) 死因

人口動態統計に用いる死因分類は、平成7年から世界保健機構(WHO)が定めた国際疾病分類(ICD)の第10回修正(ICD-10)、平成18年からICD-10(2003年版)に準拠した分類、平成29年からは「疾病及び関連保健問題の国際統計分類第10回改定(ICD-10)(2013年版)」に準拠して設定される「疾病、傷害及び死因の統計分類(平成27年2月13日総務省告示第35号。令和3年4月19日総務省告示第159号一部改正)」が適用されている。

なお、昭和54年から平成6年までは第9回修正、昭和53年以前は第8回修正によっており、死因分類の名称や内容の変更等があり年次推移を見る場合留意されたい。

表12は、令和6年の総死亡数について、死因順位の第5位までの死亡数、死亡割合を年齢区分別に示したものである。それによると第1位は悪性新生物でその死亡数は3,508人、総死亡数に占める割合は22.7%となっている。

表13、表14は、それぞれ本県と全国の死因別死亡率について、第8位までを示したものであるが、前述したとおり、人口動態統計に用いる死因分類の変化に留意されたい。

表13によると、戦前から戦後の昭和27年頃まで上位を占めていた胃腸炎(旧胃炎、十二指腸炎、腸炎及び大腸炎)、肺炎及び気管支炎、全結核などの感染症疾患は、次第に後退し、これに代わって生活習慣病と不慮の事故、自殺が台頭してきた。

また、悪性新生物は昭和45年から第2位となり、52年以来第1位が続いている。

なお、令和6年の新型コロナウイルス感染症による死亡数は367人、死亡率は25.5、死亡総数に占める割合は2.4%となっている。

(3) 年齢からみた死因

表12で、年齢階級別に死因順位をみると、65歳以上では死因の第1位が悪性新生物、第2位が老衰、第3位が心疾患、第4位が脳血管疾患となっている。

表12 年齢階級別

年齢	総数		第1位			第2位		
	死亡数	割合	死因	死亡数	割合	死因	死亡数	割合
総数	15,458	100	悪性新生物	3,508	22.7	老衰	2,034	13.2
1歳未満	23	100	先天異常	6	26.1	呼吸障害	3	13.0
0～4歳	33	100	先天異常	9	27.3	周産期に発生した病態	7	21.2
5～9歳	5	100	悪性新生物	2	40.0	脳血管疾患	1	20.0
10～14歳	6	100	悪性新生物	2	33.3	敗血症	1	16.7
15～19歳	29	100	自殺	13	44.8	不慮の事故	7	24.1
20～24歳	26	100	自殺	14	53.8	不慮の事故	3	11.5
25～29歳	31	100	自殺	14	45.2	不慮の事故	3	9.7
30～34歳	40	100	自殺	14	35.0	悪性新生物	5	12.5
35～39歳	69	100	悪性新生物	17	24.6	自殺	14	20.3
40～44歳	134	100	悪性新生物	29	21.6	肝疾患	26	19.4
45～49歳	177	100	悪性新生物	47	26.6	肝疾患	27	15.3
50～54歳	303	100	悪性新生物	102	33.7	心疾患	49	16.2
55～59歳	415	100	悪性新生物	146	35.2	心疾患	43	10.4
60～64歳	592	100	悪性新生物	233	39.4	心疾患	81	13.7
65～69歳	973	100	悪性新生物	376	38.6	心疾患	130	13.4
70～74歳	1,620	100	悪性新生物	545	33.6	心疾患	224	13.8
75～79歳	1,554	100	悪性新生物	473	30.4	心疾患	182	11.7
80～84歳	2,007	100	悪性新生物	490	24.4	心疾患	279	13.9
85歳以上	7,442	100	老衰	1,790	24.1	悪性新生物	1,034	13.9
(65歳以上)	13,596	100	悪性新生物	2,918	21.5	老衰	2,033	15.0

注：1 乳児(1歳未満)の死因については、乳児死因简单分類を使用した。

2 死因名は次のように略した。

先天異常 → 先天奇形、変形及び染色体異常

呼吸障害 → 周産期に特異的な呼吸障害及び心血管障害

妊娠期間障害→妊娠期間及び胎児発育に関する障害

出血性障害→胎児及び新生児の出血性障害及び血液障害

死因順位

令和6年

第3位			第4位			第5位		
死因	死亡数	割合	死因	死亡数	割合	死因	死亡数	割合
心疾患	2,016	13.0	脳血管疾患	1,009	6.5	肺炎	620	4.0
周産期に特異的な感染症	2	8.7	敗血症	1	4.3	インフルエンザ	1	4.3
敗血症	2	6.1	悪性新生物	2	6.1	筋骨格系及び結合組織の疾患	2	6.1
腎不全	1	20.0	-	-	-	-	-	-
インフルエンザ	1	16.7	先天異常	1	16.7	-	-	-
悪性新生物	1	3.4	-	-	-	-	-	-
悪性新生物	2	7.7	心疾患	2	7.7	インフルエンザ	1	3.8
悪性新生物	2	6.5	心疾患	2	6.5	脳血管疾患	2	6.5
心疾患	4	10.0	不慮の事故	4	10.0	脳血管疾患	2	5.0
心疾患	9	13.0	不慮の事故	4	5.8	脳血管疾患	3	4.3
自殺	20	14.9	心疾患	16	11.9	脳血管疾患	12	9.0
心疾患	25	14.1	脳血管疾患	23	13.0	自殺	22	12.4
脳血管疾患	30	9.9	肝疾患	30	9.9	自殺	22	7.3
肝疾患	38	9.2	脳血管疾患	23	5.5	自殺	23	5.5
肝疾患	45	7.6	脳血管疾患	32	5.4	自殺	19	3.2
脳血管疾患	69	7.1	肝疾患	54	5.5	自殺	34	3.5
脳血管疾患	116	7.2	肺炎	62	3.8	肝疾患	46	2.8
脳血管疾患	112	7.2	肺炎	55	3.5	老衰	53	3.4
老衰	161	8.0	脳血管疾患	152	7.6	肺炎	89	4.4
心疾患	969	13.0	脳血管疾患	432	5.8	肺炎	367	4.9
心疾患	1,784	13.1	脳血管疾患	881	6.5	肺炎	590	4.3

3 死因順位は死亡数の多いものから定めた。死亡数が同数の場合は分類番号の若いものから記載した。

4 総数には、年齢不詳及び「死因順位に用いる分類項目」に含まれない死因が含まれる。

5 「心疾患」は「心疾患(高血圧性を除く)」である。

表13 年次別にみた

年次	第1位		第2位		第3位		第4位	
	死因	死亡率	死因	死亡率	死因	死亡率	死因	死亡率
大正11年	胃腸炎	235.3	肺炎及び気管支炎	212.5	全結核	208.2	老衰	132.8
昭和5年	胃腸炎	284.0	全結核	223.4	肺炎及び気管支炎	206.4	老衰	144.8
50	脳血管疾患	98.3	悪性新生物	80.4	老衰	63.1	心疾患	58.9
55	悪性新生物	103.0	脳血管疾患	77.8	心疾患	70.5	老衰	43.6
平成2年	悪性新生物	127.4	心疾患	96.5	肺炎及び気管支炎	57.7	脳血管疾患	51.1
3	悪性新生物	127.2	心疾患	90.2	肺炎及び気管支炎	53.8	脳血管疾患	51.1
4	悪性新生物	141.6	心疾患	93.8	肺炎及び気管支炎	61.8	脳血管疾患	52.6
5	悪性新生物	140.3	心疾患	108.8	肺炎及び気管支炎	66.3	脳血管疾患	48.3
6	悪性新生物	141.7	心疾患	89.2	肺炎及び気管支炎	64.2	脳血管疾患	51.0
7	悪性新生物	153.5	心疾患	71.4	脳血管疾患	65.1	肺炎	58.8
8	悪性新生物	158.7	心疾患	72.2	脳血管疾患	62.7	肺炎	49.8
9	悪性新生物	157.8	心疾患	81.3	脳血管疾患	64.7	肺炎	54.9
10	悪性新生物	164.8	心疾患	81.5	脳血管疾患	63.9	肺炎	56.8
11	悪性新生物	160.9	心疾患	83.8	脳血管疾患	62.4	肺炎	60.3
12	悪性新生物	167.3	心疾患	84.8	脳血管疾患	65.4	肺炎	54.7
13	悪性新生物	172.1	心疾患	84.2	脳血管疾患	60.4	肺炎	56.8
14	悪性新生物	181.0	心疾患	86.3	脳血管疾患	60.9	肺炎	53.0
15	悪性新生物	173.2	心疾患	90.6	脳血管疾患	63.8	肺炎	60.8
16	悪性新生物	186.1	心疾患	86.6	脳血管疾患	67.0	肺炎	57.7
17	悪性新生物	185.7	心疾患	93.0	肺炎	66.7	脳血管疾患	58.5
18	悪性新生物	185.3	心疾患	95.2	肺炎	61.3	脳血管疾患	59.1
19	悪性新生物	191.3	心疾患	96.2	脳血管疾患	64.9	肺炎	61.4
20	悪性新生物	198.5	心疾患	99.9	肺炎	65.9	脳血管疾患	61.4
21	悪性新生物	192.2	心疾患	104.5	肺炎	68.7	脳血管疾患	61.7
22	悪性新生物	198.2	心疾患	105.3	脳血管疾患	66.3	肺炎	65.3
23	悪性新生物	203.7	心疾患	109.8	肺炎	67.1	脳血管疾患	65.8
24	悪性新生物	207.9	心疾患	111.8	肺炎	65.5	脳血管疾患	59.5
25	悪性新生物	213.3	心疾患	107.9	肺炎	70.9	脳血管疾患	60.8
26	悪性新生物	210.1	心疾患	113.5	肺炎	63.7	脳血管疾患	63.3
27	悪性新生物	219.5	心疾患	108.5	肺炎	63.3	脳血管疾患	62.2
28	悪性新生物	215.4	心疾患	117.0	脳血管疾患	65.3	肺炎	61.1
29	悪性新生物	212.3	心疾患	118.0	脳血管疾患	67.0	老衰	53.3
30	悪性新生物	216.1	心疾患	118.9	脳血管疾患	70.9	老衰	65.3
令和元年	悪性新生物	228.1	心疾患	119.7	脳血管疾患	70.3	老衰	66.1
2	悪性新生物	226.2	心疾患	115.3	老衰	73.0	脳血管疾患	67.6
3	悪性新生物	238.3	心疾患	125.1	老衰	90.3	脳血管疾患	66.9
4	悪性新生物	239.4	心疾患	138.0	老衰	119.2	脳血管疾患	70.5
5	悪性新生物	235.9	心疾患	137.0	老衰	130.4	脳血管疾患	67.9
6	悪性新生物	244.1	老衰	141.5	心疾患	140.3	脳血管疾患	70.2

注1)「腎炎、ネフローゼ症候群及びネフローゼ」は「腎炎及びネフローゼ症候群」と略している。

死因順位(沖縄県)

第5位		第6位		第7位		第8位		年次
死因	死亡率	死因	死亡率	死因	死亡率	死因	死亡率	
胃腸炎	86.3							大正11年
腎炎及びネフローゼ	91.3							昭和5年
肺炎及び気管支炎	37.3	不慮の事故	31.8	自殺	14.2	高血圧性疾患	11.6	50
肺炎及び気管支炎	29.2	不慮の事故及び有害作用	22.8	自殺	14.8	慢性肝硬変	7.7	55
老衰	22.4	不慮の事故及び有害作用	21.8	自殺	17.6	腎炎及びネフローゼ症候群	13.1	平成2年
不慮の事故及び有害作用	20.1	老衰	19.0	自殺	17.7	腎炎及びネフローゼ症候群	11.4	3
不慮の事故及び有害作用	22.8	老衰	20.7	自殺	18.9	腎炎及びネフローゼ症候群	11.0	4
不慮の事故及び有害作用	23.3	老衰	19.1	自殺	17.7	腎炎及びネフローゼ症候群	13.3	5
不慮の事故及び有害作用	20.3	自殺	19.9	老衰	18.0	腎炎及びネフローゼ症候群	11.9	6
不慮の事故	25.9	慢性閉塞性肺疾患	20.9	自殺	19.5	老衰	13.6	7
不慮の事故	21.8	自殺	17.5	慢性閉塞性肺疾患	15.2	老衰	13.5	8
不慮の事故	24.6	自殺	18.8	慢性閉塞性肺疾患	17.2	老衰	13.5	9
自殺	24.3	不慮の事故	23.6	慢性閉塞性肺疾患	15.9	老衰	14.4	10
自殺	25.4	不慮の事故	25.2	慢性閉塞性肺疾患	18.1	老衰	14.6	11
自殺	26.5	不慮の事故	22.1	慢性閉塞性肺疾患	18.0	肝疾患	14.3	12
自殺	23.6	不慮の事故	22.8	慢性閉塞性肺疾患	19.6	肝疾患	13.3	13
自殺	24.6	不慮の事故	18.8	慢性閉塞性肺疾患	17.0	肝疾患	13.6	14
自殺	26.1	不慮の事故	23.9	慢性閉塞性肺疾患	16.2	肝疾患	13.9	15
自殺	23.5	不慮の事故	22.3	慢性閉塞性肺疾患	16.0	肝疾患	15.8	16
自殺	24.2	不慮の事故	20.9	慢性閉塞性肺疾患	17.9	肝疾患	17.7	17
自殺	27.5	不慮の事故	23.1	肝疾患	16.3	老衰	14.1	18
自殺	23.4	不慮の事故	23.3	肝疾患	18.1	老衰	17.3	19
自殺	24.0	不慮の事故	19.6	肝疾患	17.5	慢性閉塞性肺疾患	16.6	20
自殺	27.9	不慮の事故	23.7	肝疾患	18.8	慢性閉塞性肺疾患・老衰	16.1	21
自殺	25.5	不慮の事故	21.3	老衰	19.2	慢性閉塞性肺疾患	18.0	22
自殺	27.2	老衰	24.9	不慮の事故	20.8	肝疾患	17.1	23
老衰	27.7	自殺	20.3	不慮の事故	19.2	肝疾患	18.7	24
老衰	34.3	不慮の事故	20.8	自殺	20.8	肝疾患	20.4	25
老衰	40.5	不慮の事故	23.5	自殺	20.3	肝疾患	19.1	26
老衰	44.4	自殺	20.7	不慮の事故	20.2	肝疾患	17.0	27
老衰	52.3	不慮の事故	20.0	自殺	18.9	肝疾患	18.4	28
肺炎	48.2	誤嚥性肺炎	25.2	不慮の事故	23.2	肝疾患	20.7	29
肺炎	47.1	誤嚥性肺炎	25.5	肝疾患	21.8	不慮の事故	19.0	30
肺炎	44.7	誤嚥性肺炎	25.2	肝疾患	23.0	不慮の事故	19.7	令和元年
肺炎	31.8	誤嚥性肺炎	26.4	肝疾患	23.8	腎不全	18.8	2
肺炎	33.8	誤嚥性肺炎	28.4	肝疾患	23.8	不慮の事故	20.4	3
肺炎	37.3	誤嚥性肺炎	31.8	肝疾患	25.2	不慮の事故	21.9	4
肺炎	38.0	誤嚥性肺炎	34.2	肝疾患	28.6	新型コロナウイルス感染症	27.4	5
肺炎	43.1	誤嚥性肺炎	36.5	肝疾患	26.1	新型コロナウイルス感染症	25.5	6

注2) 死因の分類について、平成29年からは「ICD-10(2013年版)」が適用されている。

表14 年次別にみた

年次	第1位		第2位		第3位		第4位	
	死因	死亡率	死因	死亡率	死因	死亡率	死因	死亡率
大正14年	肺炎及び気管支炎	275.6	胃腸炎	238.2	全結核	194.1	脳血管疾患	161.2
昭和5年	胃腸炎	221.4	肺炎及び気管支炎	200.1	全結核	185.6	脳血管疾患	162.8
50	脳血管疾患	156.7	悪性新生物	122.6	心疾患	89.2	肺炎及び気管支炎	33.7
55	脳血管疾患	139.5	悪性新生物	139.1	心疾患	106.2	肺炎及び気管支炎	33.7
平成2年	悪性新生物	177.2	心疾患	134.8	脳血管疾患	99.4	肺炎及び気管支炎	60.7
3	悪性新生物	181.7	心疾患	137.2	脳血管疾患	96.2	肺炎及び気管支炎	62.0
4	悪性新生物	187.8	心疾患	142.2	脳血管疾患	95.6	肺炎及び気管支炎	65.0
5	悪性新生物	190.4	心疾患	145.6	脳血管疾患	96.0	肺炎及び気管支炎	70.6
6	悪性新生物	196.4	心疾患	128.6	脳血管疾患	96.9	肺炎及び気管支炎	72.4
7	悪性新生物	211.6	脳血管疾患	117.9	心疾患	112.0	肺炎	64.1
8	悪性新生物	217.5	脳血管疾患	112.6	心疾患	110.8	肺炎	56.9
9	悪性新生物	220.4	心疾患	112.2	脳血管疾患	111.0	肺炎	63.1
10	悪性新生物	226.7	心疾患	114.3	脳血管疾患	110.0	肺炎	63.8
11	悪性新生物	231.6	心疾患	120.4	脳血管疾患	110.8	肺炎	74.9
12	悪性新生物	235.2	心疾患	116.8	脳血管疾患	105.5	肺炎	69.2
13	悪性新生物	238.8	心疾患	117.8	脳血管疾患	104.7	肺炎	67.8
14	悪性新生物	241.7	心疾患	121.0	脳血管疾患	103.4	肺炎	69.4
15	悪性新生物	245.4	心疾患	126.5	脳血管疾患	104.7	肺炎	75.3
16	悪性新生物	253.9	心疾患	126.5	脳血管疾患	102.3	肺炎	75.7
17	悪性新生物	258.3	心疾患	137.2	脳血管疾患	105.3	肺炎	85.0
18	悪性新生物	261.0	心疾患	137.2	脳血管疾患	101.7	肺炎	85.0
19	悪性新生物	266.9	心疾患	139.2	脳血管疾患	100.8	肺炎	87.4
20	悪性新生物	272.3	心疾患	144.4	脳血管疾患	100.9	肺炎	91.6
21	悪性新生物	273.5	心疾患	143.7	脳血管疾患	97.2	肺炎	89.0
22	悪性新生物	279.7	心疾患	149.8	脳血管疾患	97.7	肺炎	94.1
23	悪性新生物	283.2	心疾患	154.5	肺炎	98.9	脳血管疾患	98.2
24	悪性新生物	286.6	心疾患	157.9	肺炎	98.4	脳血管疾患	96.5
25	悪性新生物	290.3	心疾患	156.5	肺炎	97.8	脳血管疾患	94.1
26	悪性新生物	293.5	心疾患	157.0	肺炎	95.4	脳血管疾患	91.1
27	悪性新生物	295.5	心疾患	156.5	肺炎	96.5	脳血管疾患	89.4
28	悪性新生物	298.3	心疾患	158.4	肺炎	95.4	脳血管疾患	87.4
29	悪性新生物	299.5	心疾患	164.3	脳血管疾患	88.2	老衰	81.3
30	悪性新生物	300.7	心疾患	167.6	老衰	88.2	脳血管疾患	87.1
令和元年	悪性新生物	304.2	心疾患	167.9	老衰	98.5	脳血管疾患	86.1
2	悪性新生物	306.6	心疾患	166.6	老衰	107.3	脳血管疾患	83.5
3	悪性新生物	310.7	心疾患	174.9	老衰	123.8	脳血管疾患	85.2
4	悪性新生物	316.1	心疾患	190.9	老衰	147.1	脳血管疾患	88.1
5	悪性新生物	315.6	心疾患	190.7	老衰	156.7	脳血管疾患	86.3
6	悪性新生物	319.3	心疾患	188.2	老衰	172.0	脳血管疾患	85.5

注1)「腎炎、ネフローゼ症候群及びネフローゼ」は「腎炎及びネフローゼ症候群」と略している。

死因順位(全国)

第5位		第6位		第7位		第8位		年次
死因	死亡率	死因	死亡率	死因	死亡率	死因	死亡率	
老衰	117.3							大正14年
老衰	118.8							昭和5年
不慮の事故	30.3	老衰	26.9	自殺	18.0	高血圧性疾患	17.8	50
老衰	27.6	不慮の事故及び有害作用	25.1	自殺	17.7	慢性肝疾患及び肝硬変	14.2	55
不慮の事故及び有害作用	26.2	老衰	19.7	自殺	16.4	腎炎及びネフローゼ症候群	14.0	平成2年
不慮の事故及び有害作用	26.9	老衰	18.8	自殺	16.1	腎炎及びネフローゼ症候群	13.8	3
不慮の事故及び有害作用	28.1	老衰	18.9	自殺	16.9	腎炎及びネフローゼ症候群	14.8	4
不慮の事故及び有害作用	28.0	老衰	18.7	自殺	16.6	腎炎及びネフローゼ症候群	14.9	5
不慮の事故及び有害作用	29.1	老衰	18.9	自殺	16.9	腎炎及びネフローゼ症候群	15.1	6
不慮の事故	36.5	老衰	17.3	自殺	17.2	肝疾患	13.7	7
不慮の事故	31.4	自殺	17.8	老衰	16.7	肝疾患	13.2	8
不慮の事故	31.1	自殺	18.8	老衰	17.2	腎不全	13.3	9
不慮の事故	31.1	自殺	25.4	老衰	17.1	腎不全	13.3	10
不慮の事故	32.0	自殺	25.0	老衰	18.2	腎不全	14.1	11
不慮の事故	31.4	自殺	24.1	老衰	16.9	腎不全	13.7	12
不慮の事故	31.4	自殺	23.3	老衰	17.6	腎不全	14.0	13
不慮の事故	30.7	自殺	23.8	老衰	18.0	腎不全	14.4	14
不慮の事故	30.7	自殺	25.5	老衰	18.6	腎不全	14.9	15
不慮の事故	30.3	自殺	24.0	老衰	19.1	腎不全	15.2	16
不慮の事故	31.6	自殺	24.2	老衰	20.9	腎不全	16.3	17
不慮の事故	30.3	自殺	23.7	老衰	22.0	腎不全	16.8	18
不慮の事故	30.1	自殺	24.4	老衰	24.4	腎不全	17.2	19
不慮の事故	30.3	老衰	28.6	自殺	24.0	腎不全	17.9	20
老衰	30.7	不慮の事故	30.0	自殺	24.4	腎不全	18.1	21
老衰	35.9	不慮の事故	32.2	自殺	23.4	腎不全	18.8	22
不慮の事故	47.1	老衰	41.1	自殺	22.9	腎不全	19.4	23
老衰	48.2	不慮の事故	32.6	自殺	21.0	腎不全	19.9	24
老衰	55.5	不慮の事故	31.5	自殺	20.7	腎不全	20.0	25
老衰	60.1	不慮の事故	31.1	腎不全	19.8	自殺	19.5	26
老衰	67.7	不慮の事故	30.6	腎不全	19.6	自殺	18.5	27
老衰	74.2	不慮の事故	30.6	腎不全	19.7	自殺	16.8	28
肺炎	77.7	不慮の事故	32.4	誤嚥性肺炎	28.7	腎不全	20.2	29
肺炎	76.2	不慮の事故	33.2	誤嚥性肺炎	31.0	腎不全	21.0	30
肺炎	77.2	誤嚥性肺炎	32.6	不慮の事故	31.7	腎不全	21.5	令和元年
肺炎	63.6	誤嚥性肺炎	34.6	不慮の事故	30.9	腎不全	21.8	2
肺炎	59.6	誤嚥性肺炎	40.3	不慮の事故	31.2	腎不全	23.4	3
肺炎	60.7	誤嚥性肺炎	45.9	不慮の事故	35.6	腎不全	25.2	4
肺炎	62.5	誤嚥性肺炎	49.7	不慮の事故	36.7	新型コロナウイルス感染症	31.4	5
肺炎	66.6	誤嚥性肺炎	52.9	不慮の事故	38.0	新型コロナウイルス感染症	29.8	6

注2) 死因の分類について、平成29年からは「ICD-10(2013年版)」が適用されている。

(4) 主要死因

図3は、本県における主な死因の死亡率(人口10万対)の年次推移を表したものである。

① 悪性新生物

悪性新生物による死亡数は、令和6年は3,508人で、死亡率は244.1となっている。また、死因順位は第1位である。

② 心疾患

心疾患による死亡数は、令和6年は2,016人で、死亡率は140.3となっている。また、死因順位は第3位である。

③ 肺炎

肺炎による死亡数は、令和6年は620人で、死亡率は43.1となっている。また、死因順位は第5位である。なお、図3における肺炎の主な低下要因は、「ICD-10(2013年版)」(平成29年適用)による原死因選択ルールの特異化によるものと考えられる。

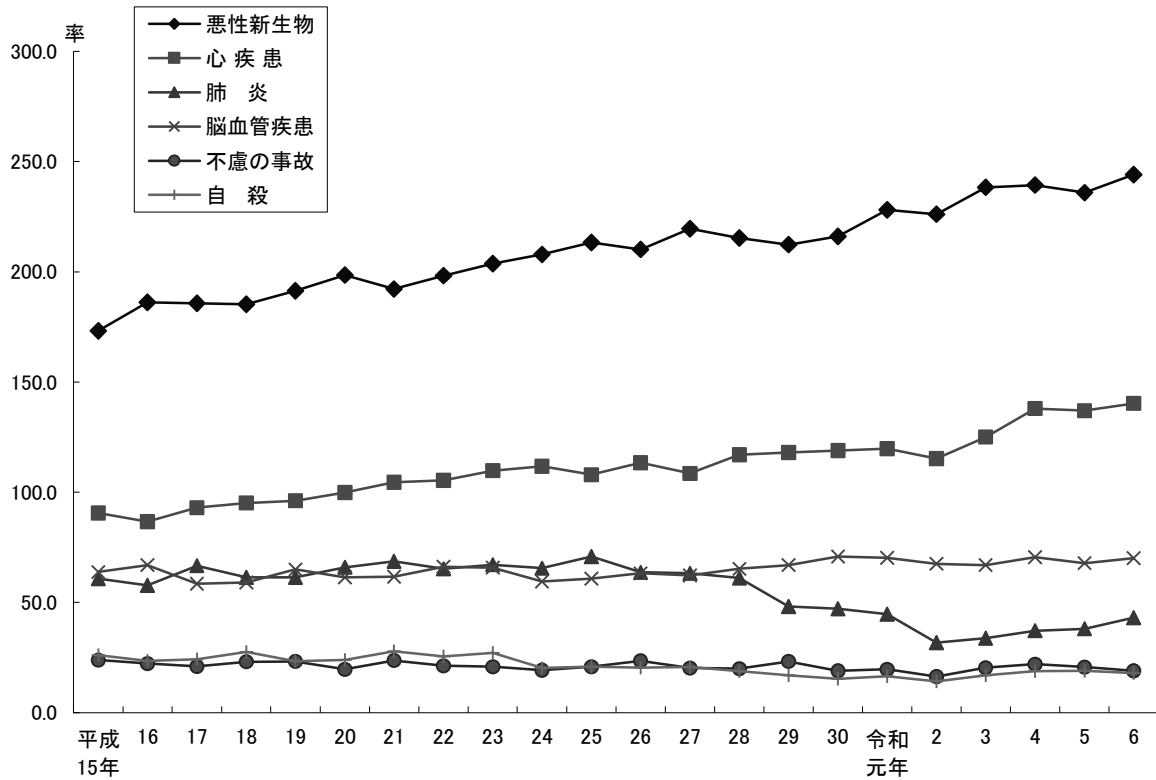
④ 脳血管疾患

脳血管疾患による死亡数は、令和6年は1,009人で、死亡率は70.2となっている。また、死因順位は第4位である。

⑤ 老衰

老衰による死亡数は、令和6年は2,034人で、死亡率は141.5となっている。また、死因順位は第2位である。

図3 主な死因の死亡率の年次推移(人口10万対)



死因	平成15年	16年	17年	18年	19年	20年	21年	22年	23年	24年	25年
悪性新生物	173.2	186.1	185.7	185.3	191.3	198.5	192.2	198.2	203.7	207.9	213.3
心疾患	90.6	86.6	93.0	95.2	96.2	99.9	104.5	105.3	109.8	111.8	107.9
肺炎	60.8	57.7	66.7	61.3	61.4	65.9	68.7	65.3	67.1	65.5	70.9
脳血管疾患	63.8	67.0	58.5	59.1	64.9	61.4	61.7	66.3	65.8	59.5	60.8
不慮の事故	23.9	22.3	20.9	23.1	23.3	19.6	23.7	21.3	20.8	19.2	20.8
自殺	26.1	23.5	24.2	27.5	23.4	24.0	27.9	25.5	27.2	20.3	20.8
死因	26年	27年	28年	29年	30年	令和元年	2年	3年	4年	5年	6年
悪性新生物	210.1	219.5	215.4	212.3	216.1	228.1	226.2	238.3	239.4	235.9	244.1
心疾患	113.5	108.5	117.0	118.0	118.9	119.7	115.3	125.1	138.0	137.0	140.3
肺炎	63.7	63.3	61.1	48.2	47.1	44.7	31.8	33.8	37.3	38.0	43.1
脳血管疾患	63.3	62.2	65.3	67.0	70.9	70.3	67.6	66.9	70.5	67.9	70.2
不慮の事故	23.5	20.2	20.0	23.2	19.0	19.7	16.4	20.4	21.9	20.6	19.0
自殺	20.3	20.7	18.9	17.0	15.4	16.5	14.2	17.0	18.8	18.9	18.0

表15、表16、表17はそれぞれ、悪性新生物、心疾患及び脳血管疾患について、男女別の死亡数、死亡率(人口10万対)及びそれぞれの死亡総数に占める割合を、悪性新生物は部位別、心疾患及び脳血管疾患は病類別に示したものである。

なお、死亡率については、男女それぞれの人口の10万対の死亡率であることに留意されたい。

表15 部位別悪性新生物死亡数・率(人口10万対)と割合

令和6年

部位	沖縄県						全国					
	死亡数		死亡率		割合(%)		死亡数		死亡率		割合(%)	
	男	女	男	女	男	女	男	女	男	女	男	女
悪性新生物	2,040	1,468	289.4	200.5	100	100	221,786	162,325	379.4	262.5	100	100
食道	73	16	10.4	2.2	3.6	1.1	8,572	2,066	14.7	3.3	3.9	1.3
胃	149	71	21.1	9.7	7.3	4.8	24,720	13,147	42.3	21.3	11.1	8.1
結腸	215	198	30.5	27.0	10.5	13.5	18,831	19,466	32.2	31.5	8.5	12.0
直腸S状結腸移行部及び直腸	102	54	14.5	7.4	5.0	3.7	9,995	6,124	17.1	9.9	4.5	3.8
肝及び肝内胆管	124	67	17.6	9.2	6.1	4.6	15,133	7,332	25.9	11.9	6.8	4.5
胆のう及びその他の胆道	96	72	13.6	9.8	4.7	4.9	9,205	8,027	15.7	13.0	4.2	4.9
膵	148	165	21.0	22.5	7.3	11.2	20,371	20,864	34.9	33.7	9.2	12.9
気管、気管支及び肺	468	174	66.4	23.8	22.9	11.9	52,333	23,236	89.5	37.6	23.6	14.3
乳房	2	152	0.3	20.8	0.1	10.4	136	15,869	0.2	25.7	0.1	9.8
子宮	・	89	・	12.2	・	6.1	・	7,116	・	11.5	・	4.4
卵巣	・	50	・	6.8	・	3.4	・	5,116	・	8.3	・	3.2
前立腺	145	・	20.6	・	7.1	・	13,670	・	23.4	・	6.2	・
白血病	86	77	12.2	10.5	4.2	5.2	6,077	3,895	10.4	6.3	2.7	2.4

注：率はそれぞれの人口10万対。

表16 病類別心疾患死亡数・率(人口10万対)と割合

令和6年

病類	沖縄県						全国					
	死亡数		死亡率		割合(%)		死亡数		死亡率		割合(%)	
	男	女	男	女	男	女	男	女	男	女	男	女
心疾患(高血圧性を除く)	1,090	926	154.6	126.5	100	100	111,425	114,963	190.6	185.9	100	100
慢性リウマチ性疾患	7	22	1.0	3.0	0.6	2.4	667	1,226	1.1	2.0	0.6	1.1
急性心筋梗塞	158	110	22.4	15.0	14.5	11.9	17,005	11,232	29.1	18.2	15.3	9.8
その他の虚血性心疾患	203	100	28.8	13.7	18.6	10.8	24,457	14,900	41.8	24.1	21.9	13.0
慢性非リウマチ性心内膜疾患	49	97	7.0	13.3	4.5	10.5	3,811	7,711	6.5	12.5	3.4	6.7
心筋症	39	24	5.5	3.3	3.6	2.6	1,814	1,483	3.1	2.4	1.6	1.3
不整脈及び伝導障害	121	119	17.2	16.3	11.1	12.9	18,278	17,686	31.3	28.6	16.4	15.4
心不全	332	374	47.1	51.1	30.5	40.4	41,297	57,517	70.7	93.0	37.1	50.0
その他の心疾患	181	80	25.7	10.9	16.6	8.6	4,096	3,208	7.0	5.2	3.7	2.8

注：率はそれぞれの人口10万対。

表17 病類別脳血管疾患死亡数・率(人口10万対)と割合

令和6年

病類	沖縄県						全国					
	死亡数		死亡率		割合(%)		死亡数		死亡率		割合(%)	
	男	女	男	女	男	女	男	女	男	女	男	女
脳血管疾患	541	468	76.7	63.9	100	100	51,176	51,645	87.6	83.5	100	100
くも膜下出血	40	77	5.7	10.5	7.4	16.5	4,129	6,941	7.1	11.2	8.1	13.4
脳内出血	213	149	30.2	20.4	39.4	31.8	17,981	14,585	30.8	23.6	35.1	28.2
脳梗塞	269	217	38.2	29.6	49.7	46.4	27,541	28,588	47.1	46.2	53.8	55.4
その他の脳血管疾患	19	25	2.7	3.4	3.5	5.3	1,525	1,531	2.6	2.5	3.0	3.0

注：率はそれぞれの人口10万対。

3 乳児死亡

(1) 乳児死亡の動向

生後1年未満の死亡を「乳児死亡」という。通常、出生千対の死亡率で観察する。

なお、乳児死亡のうち、生後4週未満の死亡を特に「新生児死亡」、生後1週未満の死亡を「早期新生児死亡」という。

表18は、乳児死亡数及び乳児死亡率を年次推移で示したものである。

これによると、令和6年の乳児死亡率は2.0で全国の1.8より0.2ポイント高い。

表18 乳児死亡数・率の年次推移

年次	乳児死亡数	乳児死亡率(出生千対)		年次	乳児死亡数	乳児死亡率(出生千対)	
		沖縄県	全国			沖縄県	全国
平成9年	89	5.4	3.7	23年	40	2.4	2.3
10年	95	5.6	3.6	24年	46	2.7	2.2
11年	75	4.5	3.4	25年	30	1.7	2.1
12年	75	4.5	3.2	26年	47	2.9	2.1
13年	65	3.8	3.1	27年	34	2.0	1.9
14年	53	3.2	3.0	28年	31	1.9	2.0
15年	42	2.6	3.0	29年	41	2.5	1.9
16年	48	2.9	2.8	30年	24	1.5	1.9
17年	40	2.5	2.8	令和元年	19	1.3	1.9
18年	39	2.4	2.6	2年	39	2.6	1.8
19年	42	2.5	2.6	3年	23	1.6	1.7
20年	34	2.0	2.6	4年	23	1.7	1.8
21年	41	2.4	2.4	5年	22	1.8	1.8
22年	46	2.7	2.3	6年	23	2.0	1.8

率

図4 乳児死亡率の年次推移（出生千対）

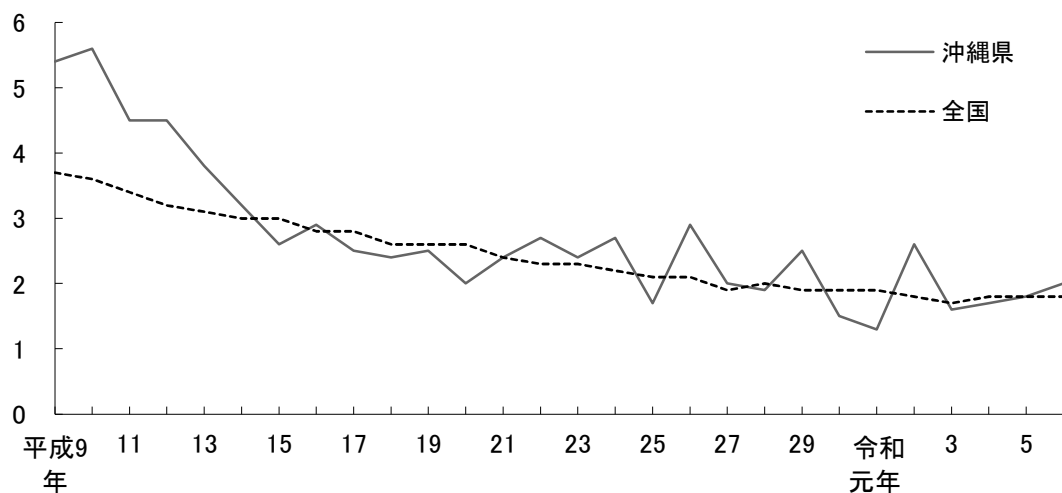


表19、20は、乳児死亡と新生児死亡の主な死因の死因順位を全国と比較したものである。

表19 死因順位を全国比較でみた乳児死亡数・死亡率(出生10万対)及び割合

令和6年

沖縄県					全国				
死因順位	死因	乳児死亡		割合	死因順位	死因	乳児死亡		割合
		死亡数	死亡率				死亡数	死亡率	
	総数	23	195.7	100		総数	1,266	184.5	100
第1位	先天奇形, 変形及び染色体異常	6	51.1	26.1	第1位	先天奇形, 変形及び染色体異常	398	58.0	31.4
2	周産期に特異的な呼吸障害及び心血管障害	3	25.5	13.0	2	周産期に特異的な呼吸障害及び心血管障害	234	34.1	18.5
3	周産期に特異的な感染症	2	17.0	8.7	3	乳幼児突然死症候群	55	8.0	4.3
4	敗血症	1	8.5	4.3	4	胎児及び新生児の出血性障害及び血液障害	51	7.4	4.0
5	インフルエンザ	1	8.5	4.3	5	不慮の事故	51	7.4	4.0
6	妊娠期間及び胎児発育に関連する障害	1	8.5	4.3	6	妊娠期間及び胎児発育に関連する障害	29	4.2	2.3
7	出産外傷	1	8.5	4.3	7	心疾患	27	3.9	2.1
8	-	-	-	-	8	周産期に特異的な感染症	27	3.9	2.1

注:1 死因順位の選び方は、別表参照。

2 死因名は、「ICD-10(2013年版)」(平成29年適用)によるものである。

3 割合は乳児死亡総数に対する割合。

表20 死因順位を全国比較でみた新生児死亡数・死亡率(出生10万対)及び割合

令和6年

沖縄県					全国				
死因順位	死因	新生児死亡		割合	死因順位	死因	新生児死亡		割合
		死亡数	死亡率				死亡数	死亡率	
	総数	12	102.1	100		総数	637	92.8	100
第1位	先天奇形, 変形及び染色体異常	5	42.5	41.7	第1位	先天奇形, 変形及び染色体異常	221	32.2	34.7
2	周産期に特異的な呼吸障害及び心血管障害	2	17.0	16.7	2	周産期に特異的な呼吸障害及び心血管障害	218	31.8	34.2
3	周産期に特異的な感染症	2	17.0	16.7	3	胎児及び新生児の出血性障害及び血液障害	47	6.8	7.4
4	妊娠期間及び胎児発育に関連する障害	1	8.5	8.3	4	妊娠期間及び胎児発育に関連する障害	24	3.5	3.8
5	出産外傷	1	8.5	8.3	5	周産期に特異的な感染症	22	3.2	3.5

注:1 死因順位の選び方は、別表参照。

2 死因名は、「ICD-10(2013年版)」(平成29年適用)によるものである。

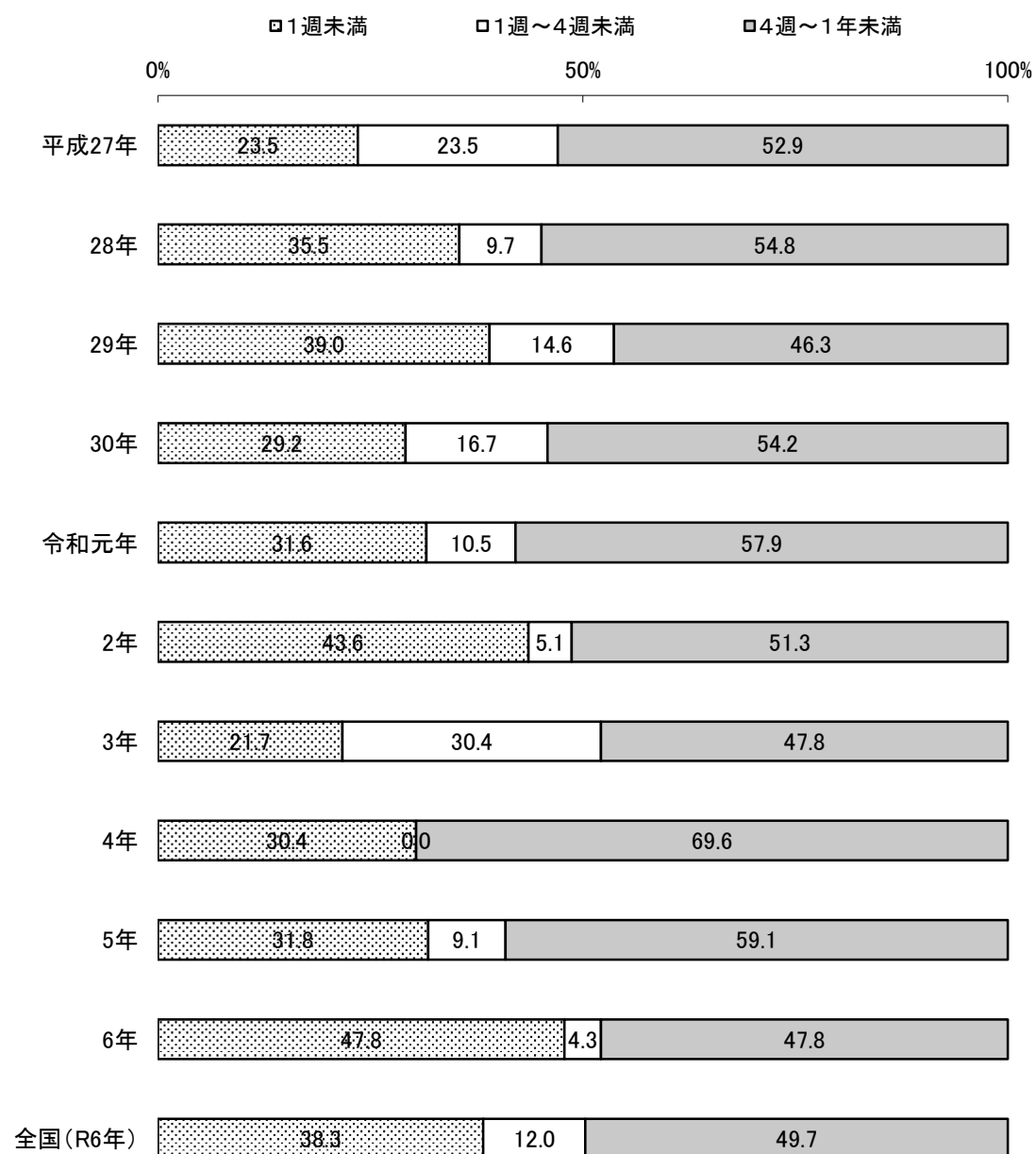
3 割合は新生児死亡総数に対する割合。

(2) 生存期間からみた乳児死亡

図5は、生存期間別乳児死亡割合の年次推移を示したものである。

これによると、令和6年の乳児死亡に占める早期新生児死亡の割合は47.8%、新生児死亡の割合は52.2%となっている。

図 5 生存期間別乳児死亡割合の年次推移



4 死産

(1) 死産の動向

死産は、死産の届出に関する規程第2条に規定する妊娠満12週(第4月)以後の死児の出産であり、自然死産と人工死産とに分けられている。

表21は、自然死産、人工死産別の死産数、死産率及び全死産中に占める人工死産の割合を示している。これによると、令和6年の全死産数は283胎で、前年より29胎減少した。

表21 自然－人工別死産数・率(出産千対)と全死産中人工死産の占める割合

年次	沖縄県							全国		
	総数		自然死産		人工死産		人工死産の占める割合(%)	自然死産率	人工死産率	人工死産の占める割合(%)
	死産数	死産率	死産数	死産率	死産数	死産率				
平成27年	423	24.4	202	11.6	221	12.7	52.2	10.6	11.4	52.0
28年	434	25.5	213	12.5	221	13.0	50.9	10.1	10.9	51.9
29年	428	25.7	202	12.1	226	13.6	52.8	10.1	11.0	52.2
30年	382	23.7	182	11.3	200	12.4	52.4	9.9	11.0	52.8
令和元年	370	24.2	180	11.8	190	12.4	51.4	10.2	11.8	53.8
2年	323	21.2	153	10.0	170	11.1	52.6	9.5	10.6	52.6
3年	367	24.6	200	13.4	167	11.2	45.5	9.8	9.9	50.3
4年	299	21.5	157	11.3	142	10.2	47.5	9.4	9.9	51.3
5年	312	24.3	165	12.8	147	11.4	47.1	9.6	11.3	54.0
6年	283	23.5	117	9.7	166	13.8	58.7	9.8	12.1	55.3

注:総数及び自然死産には不明を含む。

表22 自然－人工妊娠期間死産数と割合

妊娠期間	沖縄県					全国		
	自然死産		人工死産		人工死産の占める割合(%)	実数		人工死産の占める割合(%)
	死産数	割合	死産数	割合		自然死産	人工死産	
総数	117	100	166	100	58.7	6,849	8,474	55.3
満12～15週(第4月)	37	31.6	62	37.3	21.9	2156	3004	19.6
16～19(5)	44	37.6	53	31.9	18.7	2151	3168	20.7
20～23(6)	20	17.1	51	30.7	18.0	999	2294	15.0
24～27(7)	6	5.1	-	-	-	469	-	-
28～31(8)	5	4.3	-	-	-	257	1	0.0
32～35(9)	1	0.9	-	-	-	294	2	0.0
36～39(10)	3	2.6	-	-	-	422	5	0.0
40～	1	0.9	-	-	-	100	-	-
不詳	-	-	-	-	-	1	-	-

注:1 総数には、週数不明を含む。

2 ()内は数え月によるものである。

3 自然死産には不明を含む。

(2) 妊娠期間からみた死産

表22は、妊娠期間別の死産数と死産割合を示したものである。自然死産は一般に妊娠初期に多発し、その後は比較的安定し、分娩直近になるとまた増加する傾向にある。

(3) 母の年齢からみた死産

表23は、母の年齢階級別に、死産率を示したものである。

表23 母の年齢階級別死産数と死産率(出産千対)

令和6年

母の年齢	沖縄県				全国	
	自然死産		人工死産		自然	人工
	死産数	死産率	死産数	死産率	死産率	死産率
総数	117	9.7	166	13.8	9.8	12.1
14歳以下	-	-	2	666.7	-	480.8
15～19	4	19.0	32	151.7	14.6	163.2
20～24	7	5.8	42	35.1	8.4	44.7
25～29	23	7.9	27	9.3	7.5	9.1
30～34	32	8.4	25	6.6	8.6	6.2
35～39	39	13.1	26	8.8	12.1	8.9
40～44	10	11.1	11	12.3	17.6	17.8
45～49	2	55.6	1	27.8	25.0	37.9
50歳以上	-	-	-	-	-	23.4
不詳	-	-	-	-	76.9	-

注: 死産の自然、人工別には不明を含む。

$$\text{死産率} = \frac{\text{年間のある年齢階級の母親による死産数}}{\text{年間のある年齢階級の母親による出産数(出生数+死産数)}} \times 1,000$$

5 周産期死亡

(1) 周産期死亡の動向

周産期死亡は、妊娠満22週以後の死産と、生後1週未満の早期新生児死亡を表したものである。表24によると、令和6年は30人で前年より1人増加した。

表24 妊娠満22週以後の死産－早期新生児死亡数・率
及び周産期死亡中妊娠満22週以後の死産の占める割合

年次	周産期死亡数			周産期死亡率			周産期死亡中 妊娠満22週以後の死産の占める割合(%)
	総数	妊娠満22週以後の死産	早期新生児死亡	総数	妊娠満22週以後の死産	早期新生児死亡	
令和2年	52	35	17	3.5	2.3	1.1	67.3
3年	46	41	5	3.2	2.8	0.3	89.1
4年	42	35	7	3.1	2.6	0.5	83.3
5年	29	22	7	2.3	1.8	0.6	75.9
6年	30	19	11	2.5	1.6	0.9	63.3
全国(R6年)	2,285	1,800	485	3.3	2.6	0.7	78.8

$$\text{周産期死亡率} = \frac{\text{周産期死亡数}}{\text{出生数} + \text{妊娠満22週以後の死産数}} \times 1,000$$

$$\text{妊娠満22週以後の死産率} = \frac{\text{妊娠満22週以後の死産数}}{\text{出生数} + \text{妊娠満22週以後の死産数}} \times 1,000$$

$$\text{早期新生児死亡率} = \frac{\text{早期新生児死亡数}}{\text{出生数}} \times 1,000$$

(2) 周産期死亡の原因

周産期死亡の原因は、児側病態と母側病態の両方から観察している。表25は、周産期死亡について、母側病態－児側病態にみた妊娠満22週以後の死産、早期新生児死亡、周産期死亡数との割合を示したものである。

表25 死因(母側病態-児童側病態)別にみた妊娠満22週以後の死産-早期新生児死亡数・割合

令和6年

基本コード	死 因	死亡数			構成割合(%)		
		総数	妊娠満22週以後の死産	早期新生児死亡	総数	妊娠満22週以後の死産	早期新生児死亡
母 側 病 態							
	総数	30	19	11	100	100	100
P00	現在の妊娠とは無関係の場合もありうる母体の病態により影響を受けた胎児及び新生児	7	7	-	23.3	36.8	-
P01	母体の妊娠合併症により影響を受けた胎児及び新生児	2	-	2	6.7	-	18.2
P02	胎盤、臍帯及び卵膜の合併症により影響を受けた胎児及び新生児	4	2	2	13.3	10.5	18.2
P03	その他の分娩合併症により影響を受けた胎児及び新生児	-	-	-	-	-	-
P04	胎盤又は母乳を介して有害な影響を受けた胎児及び新生児	-	-	-	-	-	-
P97	母体保護法による人工妊娠中絶、母体の病態によらないもの	-	-	-	-	-	-
P99	母体に原因なし	17	10	7	56.7	52.6	63.6
児 童 側 病 態							
	総数	30	19	11	100	100	100
P05-P96	周産期に発生した病態	24	18	6	80.0	94.7	54.5
P05-P08	妊娠期間及び胎児発育に関連する障害	2	1	1	6.7	5.3	9.1
P10-P15	出産外傷	1	-	1	3.3	-	9.1
P20-P29	周産期に特異的な呼吸障害及び心血管障害	3	1	2	10.0	5.3	18.2
P35-P39	周産期に特異的な感染症	2	-	2	6.7	-	18.2
P50-P61	胎児及び新生児の出血性障害及び血液障害	1	1	-	3.3	5.3	-
P70-P72	胎児及び新生児に特異的な一過性の内分泌障害及び代謝障害	-	-	-	-	-	-
P76-P78	胎児及び新生児の消化器系障害	-	-	-	-	-	-
P80-P83	胎児及び新生児の外皮及び体温調節に関連する病態	-	-	-	-	-	-
P90-P96	周産期に発生したその他の障害	15	15	-	50.0	78.9	-
Q00-Q99	先天奇形、変形及び染色体異常	6	1	5	20.0	5.3	45.5
Q00-Q07	神経系の先天奇形	-	-	-	-	-	-
Q10-Q18	眼、耳、顔面及び頸部の先天奇形	-	-	-	-	-	-
Q20-Q28	循環器系の先天奇形	-	-	-	-	-	-
Q30-Q34	呼吸器系の先天奇形	2	-	2	6.7	-	18.2
Q35-Q37	唇裂及び口蓋裂	-	-	-	-	-	-
Q38-Q45	消化器系のその他の先天奇形	1	-	1	3.3	-	9.1
Q50-Q56	生殖器の先天奇形	-	-	-	-	-	-
Q60-Q64	腎尿路系の先天奇形	-	-	-	-	-	-
Q65-Q79	筋骨格系の先天奇形及び変形	1	-	1	3.3	-	9.1
Q80-Q89	その他の先天奇形	-	-	-	-	-	-
Q90-Q99	染色体異常、他に分類されないもの	2	1	1	6.7	5.3	9.1
	その他の病態	-	-	-	-	-	-

6 婚姻と離婚

(1) 婚姻と離婚の動向

表26は、婚姻件数及び婚姻率の年次推移を示したものである。

これによると、令和6年の婚姻件数は6,388組で前年より72組増加した。

表26 婚姻件数と率の年次推移

年次	婚姻件数	婚姻率(人口千対)	
		沖縄県	全国
平成8年	8,490	6.6	6.4
9年	8,458	6.6	6.2
10年	8,316	6.4	6.3
11年	8,480	6.5	6.1
12年	9,077	6.9	6.4
13年	8,990	6.8	6.4
14年	8,613	6.5	6.0
15年	8,494	6.3	5.9
16年	8,637	6.4	5.7
17年	8,808	6.5	5.7
18年	8,853	6.5	5.8
19年	8,620	6.3	5.7
20年	8,898	6.5	5.8
21年	8,989	6.5	5.6
22年	8,892	6.4	5.5
23年	8,401	6.0	5.2
24年	8,842	6.3	5.3
25年	8,803	6.3	5.3
26年	8,473	6.0	5.1
27年	8,695	6.1	5.1
28年	8,464	5.9	5.0
29年	8,084	5.7	4.9
30年	7,887	5.5	4.7
令和元年	8,027	5.6	4.8
2年	7,376	5.1	4.3
3年	7,020	4.8	4.1
4年	6,546	4.5	4.1
5年	6,316	4.4	3.9
6年	6,388	4.4	4.0

図6 婚姻率の年次推移(人口千対)

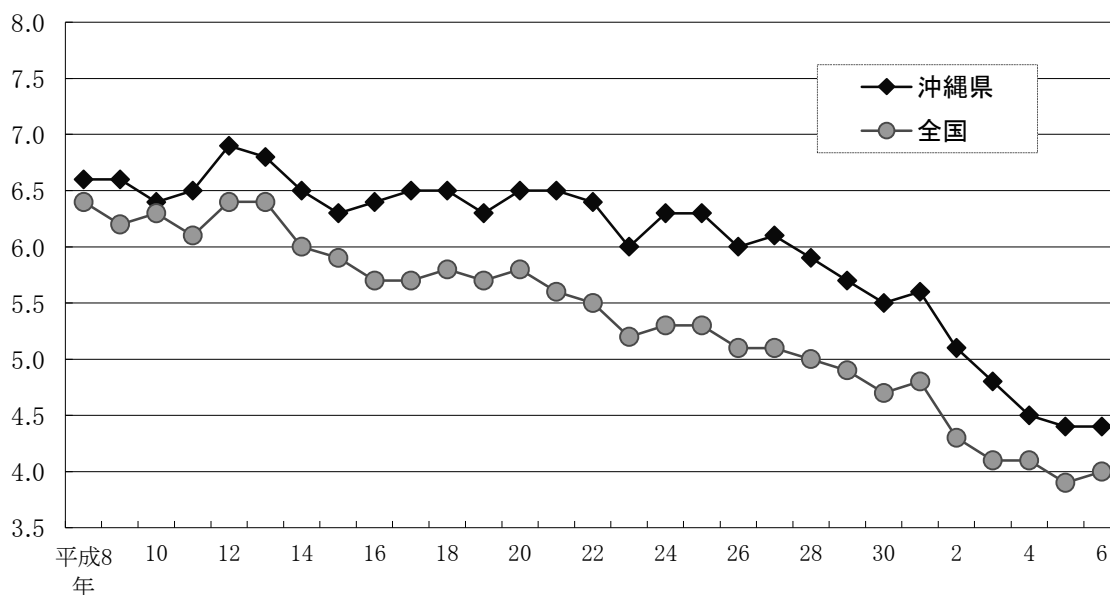


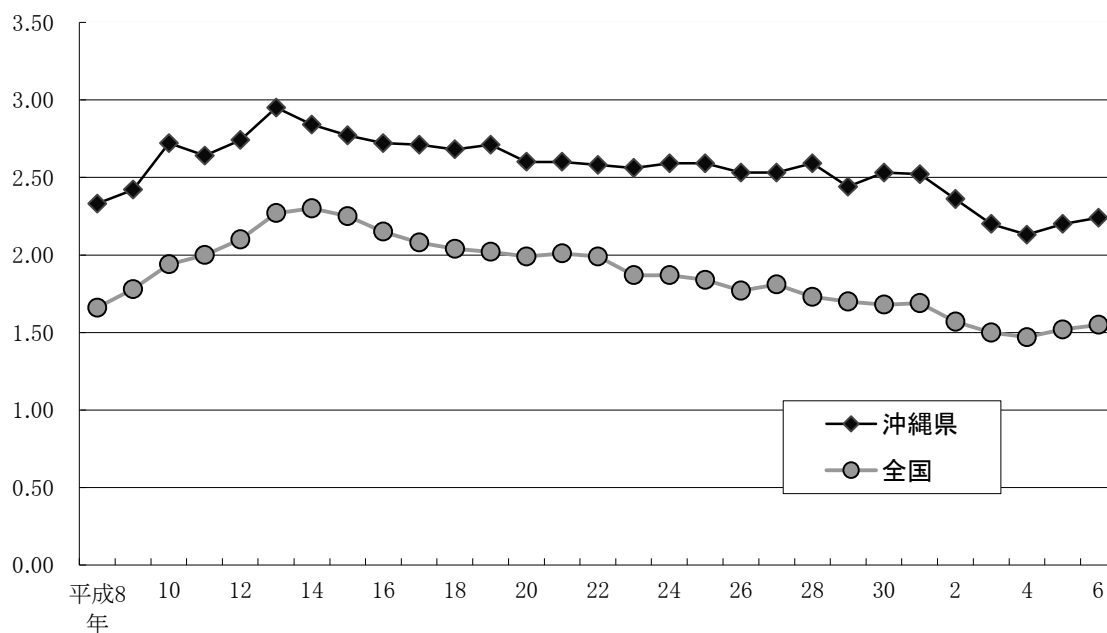
表27 離婚件数と率の年次推移

表27は、離婚件数及び離婚率の年次推移を示したものである。

これによると、令和6年の離婚件数は3,222組で前年より52組増加した。

年次	離婚件数	離婚率(人口千対)	
		沖縄県	全国
平成8年	2,972	2.33	1.66
9年	3,109	2.42	1.78
10年	3,524	2.72	1.94
11年	3,442	2.64	2.00
12年	3,589	2.74	2.10
13年	3,902	2.95	2.27
14年	3,787	2.84	2.30
15年	3,722	2.77	2.25
16年	3,674	2.72	2.15
17年	3,667	2.71	2.08
18年	3,650	2.68	2.04
19年	3,698	2.71	2.02
20年	3,565	2.60	1.99
21年	3,579	2.60	2.01
22年	3,580	2.58	1.99
23年	3,570	2.56	1.87
24年	3,634	2.59	1.87
25年	3,651	2.59	1.84
26年	3,571	2.53	1.77
27年	3,603	2.53	1.81
28年	3,700	2.59	1.73
29年	3,484	2.44	1.70
30年	3,618	2.53	1.68
令和元年	3,617	2.52	1.69
2年	3,410	2.36	1.57
3年	3,187	2.20	1.50
4年	3,087	2.13	1.47
5年	3,170	2.20	1.52
6年	3,222	2.24	1.55

図7 離婚率の年次推移(人口千対)



(2) 結婚生活に入った時の夫婦の年齢

表28は、令和6年に結婚生活に入った夫婦の結婚年齢別婚姻件数と割合を示したものである。

婚姻届については特に届出期限の定めがないため、実際には結婚生活に入っているにもかかわらず、届け出までにある程度の期間を要する事例もあることから、年齢の観察にあたっては、結婚生活に入ったその年のうちに届出を行った夫婦についてのみを対象としている。

表28 夫婦の結婚年齢(5歳階級)別婚姻件数と割合(令和6年に結婚生活に入ったもの)

令和6年

	件数				割合				全国(割合)			
	初婚		再婚		初婚		再婚		初婚		再婚	
	夫	妻	夫	妻	夫	妻	夫	妻	夫	妻	夫	妻
総数	3,149	3,227	931	853	100	100	100	100	100	100	100	100
19歳以下	61	100	-	-	1.9	3.1	-	-	0.7	1.2	0.0	0.1
20～24歳	663	725	24	35	21.1	22.5	2.6	4.1	12.6	16.1	1.3	2.4
25～29	1,091	1,147	72	97	34.6	35.5	7.7	11.4	40.4	44.2	6.9	11.3
30～34	678	705	114	157	21.5	21.8	12.2	18.4	24.3	22.6	13.6	18.4
35～39	382	333	159	173	12.1	10.3	17.1	20.3	12.0	9.8	16.8	17.5
40～44	149	132	169	115	4.7	4.1	18.2	13.5	5.3	3.6	15.1	12.9
45～49	70	37	127	82	2.2	1.1	13.6	9.6	2.5	1.3	13.2	11.4
50歳以上	55	48	266	194	1.7	1.5	28.6	22.7	2.2	1.1	33.2	26.1
不詳	-	-	-	-	-	-	-	-	-	0.0	-	-

注：夫婦の年齢は結婚式をあげた時又は同居を始めた時の年齢である。

表29 平均初婚年齢および夫婦の年齢差

年次	夫(歳)	妻(歳)	年齢差(歳)
平成27年	30.3	29.0	1.3
28年	30.3	29.0	1.3
29年	30.1	29.0	1.1
30年	30.0	28.8	1.2
令和元年	30.6	29.3	1.3
2年	30.0	29.0	1.0
3年	30.4	29.3	1.1
4年	30.5	29.6	0.9
5年	30.2	29.5	0.7
6年	30.2	29.4	0.8
全国(R6年)	31.1	29.8	1.3

表29は、平均初婚年齢及び夫婦の年齢差を示したものである。これによると、令和6年の平均初婚年齢は夫が30.2歳、妻が29.4歳である。

(3) 再婚の夫婦

表30は初婚、再婚別の婚姻件数と割合を示したものである。

また、夫婦の初婚、再婚の組み合わせは、表31のとおりである。

注：届出年に同居し届け出たもの

表30 初婚－再婚別婚姻件数と割合

令和6年

	夫		妻		全国(割合)	
	件数	割合	件数	割合	夫	妻
総数	6,388	100	6,388	100	100	100
初婚	4,973	77.8	5,174	81.0	82.1	84.4
再婚	1,415	22.2	1,214	19.0	17.9	15.6

表31 夫婦の初婚－再婚別婚姻件数と割合

令和6年

	件数	割合	全国(割合)
総数	6,388	100	100
夫婦とも初婚	4,479	70.1	75.8
夫初婚・妻再婚	494	7.7	6.4
夫再婚・妻初婚	695	10.9	8.6
夫婦とも再婚	720	11.3	9.3

(4) 離婚の種類

表32 離婚の種類別離婚件数と割合

表32は、離婚の種類別に離婚件数とその割合を示したものである。

わが国では、離婚は夫婦間の協議に基づく届け出を行うことにより成立するため、離婚総数に占める協議離婚の割合が極めて高い。

年次	総数	協議	調停	審判	和解	認諾	判決
離婚件数							
平成27年	3,603	3,324	211	5	37	-	26
28年	3,700	3,389	239	14	30	-	28
29年	3,484	3,175	242	28	28	-	11
30年	3,618	3,338	204	29	26	-	21
令和元年	3,617	3,332	211	32	20	-	22
2年	3,410	3,153	180	37	20	-	20
3年	3,187	2,908	182	53	25	-	19
4年	3,087	2,877	121	43	21	-	25
5年	3,170	2,942	132	58	18	1	19
6年	3,222	2,987	130	68	15	-	22
割合							
平成27年	100	92.3	5.9	0.1	1.0	-	0.7
28年	100	91.6	6.5	0.4	0.8	-	0.8
29年	100	91.1	6.9	0.8	0.8	-	0.3
30年	100	92.3	5.6	0.8	0.7	-	0.6
令和元年	100	92.1	5.8	0.9	0.6	-	0.6
2年	100	92.5	5.3	1.1	0.6	-	0.6
3年	100	91.2	5.7	1.7	0.8	-	0.6
4年	100	93.2	3.9	1.4	0.7	-	0.8
5年	100	92.8	4.2	1.8	0.6	-	0.6
6年	100	92.7	4.0	2.1	0.5	-	0.7
全国 (R6年)	100	87.5	7.7	2.5	1.3	-	1.0

(5) 離婚した夫婦の同居期間

表33 同居期間別にみた離婚件数と割合

令和6年

表33は、結婚生活後どのくらい経って離婚したかを夫婦の同居期間別に示したものである。

結婚生活に入って10年以内の離婚は、本県では離婚全体の50.0%である。

同居期間	沖縄県			全国	
	件数	割合	累積	割合	累積
総数	3,222	100	-	100	-
1年未満	132	4.1	4.1	4.6	4.6
1～2年未満	185	5.7	9.8	5.9	10.6
2～3年未満	191	5.9	15.8	5.9	16.5
3～4年未満	222	6.9	22.7	5.7	22.2
4～5年未満	180	5.6	28.2	5.6	27.8
5～10年未満	702	21.8	50.0	19.1	46.9
10～15年未満	429	13.3	63.3	12.5	59.5
15～20年未満	335	10.4	73.7	10.5	70.0
20～25年未満	289	9.0	82.7	8.9	78.9
25～30年未満	165	5.1	87.8	6.1	85.0
30～35年未満	67	2.1	89.9	3.1	88.0
35年以上	122	3.8	93.7	3.9	91.9
不詳	203	6.3	100	8.1	100

(6) 届出時の夫婦の年齢

表34は、夫婦の年齢別の離婚件数の割合を示したものである。これによると、離婚が最も多い年代は、夫が40歳～44歳で14.3%、妻が30～34歳で15.8%を占めている。

表34 届出時の年齢(5歳階級)別離婚件数の割合

令和6年

年齢	件数		割合		全国(割合)	
	夫	妻	夫	妻	夫	妻
総数	3,222	3,222	100	100	100	100
～19歳	4	12	0.1	0.4	0.1	0.2
20～24歳	139	181	4.3	5.6	3.0	4.4
25～29歳	365	419	11.3	13.0	10.4	13.2
30～34歳	436	510	13.5	15.8	13.3	15.3
35～39歳	445	491	13.8	15.2	13.5	14.3
40～44歳	460	459	14.3	14.2	13.5	13.5
45～49歳	430	392	13.3	12.2	13.0	12.7
50～54歳	312	291	9.7	9.0	11.8	10.8
55～59歳	233	198	7.2	6.1	8.1	6.5
60歳～	398	269	12.4	8.3	13.3	9.0
不詳	-	-	-	-	0.0	0.0

(7) 離婚した夫婦の子供の数

表35は、親権を行う子(満20歳未満の子)の数別に離婚件数とその割合を示したものである。これによると、親権を行う子のいる夫婦の割合は、62.5%、一方親権を行う子のいない夫婦の割合は37.5%となっている。

次に、子供の数による離婚件数の変化をみると、子供が1人いる場合が24.4%で最も多く、2人いる場合が21.5%となり、子供が多くなるほど割合は少なくなっている。

また、表36は、子供の親権をどちらの夫婦が行うかを示したものであるが、子供の数にかかわらず、妻が親権を行う場合が多い。

表35 夫婦が親権を行う子の数別離婚件数と割合

年次	総数	子供がいない	子供がいる					
			総数	1人	2人	3人	4人	5人以上
子 供 の 数								
令和元年	3,617	1,108	2,509	993	858	459	149	50
2年	3,410	1,020	2,390	907	826	456	156	45
3年	3,187	1,018	2,169	858	729	390	151	41
4年	3,087	1,078	2,009	811	670	360	124	44
5年	3,170	1,090	2,080	821	729	354	136	40
6年	3,222	1,208	2,014	785	694	378	116	41
割 合 %								
令和元年	100	30.6	69.4	27.5	23.7	12.7	4.1	1.4
			100	39.6	34.2	18.3	5.9	2.0
2年	100	29.9	70.1	26.6	24.2	13.4	4.6	1.3
			100	37.9	34.6	19.1	6.5	1.9
3年	100	31.9	68.1	26.9	22.9	12.2	4.7	1.3
			100	39.6	33.6	18.0	7.0	1.9
4年	100	34.9	65.1	26.3	21.7	11.7	4.0	1.4
			100	40.4	33.3	17.9	6.2	2.2
5年	100	34.4	65.6	25.9	23.0	11.2	4.3	1.3
			100	39.5	35.0	17.0	6.5	1.9
6年	100	37.5	62.5	24.4	21.5	11.7	3.6	1.3
			100	39.0	34.5	18.8	5.8	2.0
全国(R6年)	100	48.7	51.3	24.6	18.7	6.4	1.3	0.4
			100	47.8	36.4	12.4	2.6	0.8

注:親権を行う子とは満20歳未満の子をいう。

表36 親権を行う子の数別離婚件数の割合

年次	1人			2人				3人以上			
	総数	夫が親権	妻が親権	総数	夫が2児の親権	妻が2児の親権	その他	総数	夫が全児の親権	妻が全児の親権	その他
離 婚 件 数											
令和元年	993	117	876	858	84	735	39	658	59	546	53
2年	907	107	800	826	99	685	42	657	72	538	47
3年	858	88	770	729	72	620	37	582	68	454	60
4年	811	119	692	670	65	577	28	528	41	437	50
5年	821	91	730	729	53	650	26	530	51	435	44
6年	785	81	704	694	72	598	24	535	38	459	38
割 合 %											
令和元年	100	11.8	88.2	100	9.8	85.7	4.5	100	9.0	83.0	8.1
2年	100	11.8	88.2	100	12.0	82.9	5.1	100	11.0	81.9	7.2
3年	100	10.3	89.7	100	9.9	85.0	5.1	100	11.7	78.0	10.3
4年	100	14.7	85.3	100	9.7	86.1	4.2	100	7.8	82.8	9.5
5年	100	11.1	88.9	100	7.3	89.2	3.6	100	9.6	82.1	8.3
6年	100	10.3	89.7	100	10.4	86.2	3.5	100	7.1	85.8	7.1
全国(R6年)	100	11.6	88.4	100	10.2	85.4	4.3	100	8.8	83.2	8.0

注:その他とは、夫と妻がそれぞれ分け合って子供の親権を行う場合である。