

沖縄県職員採用 オンラインガイダンス (林業職)

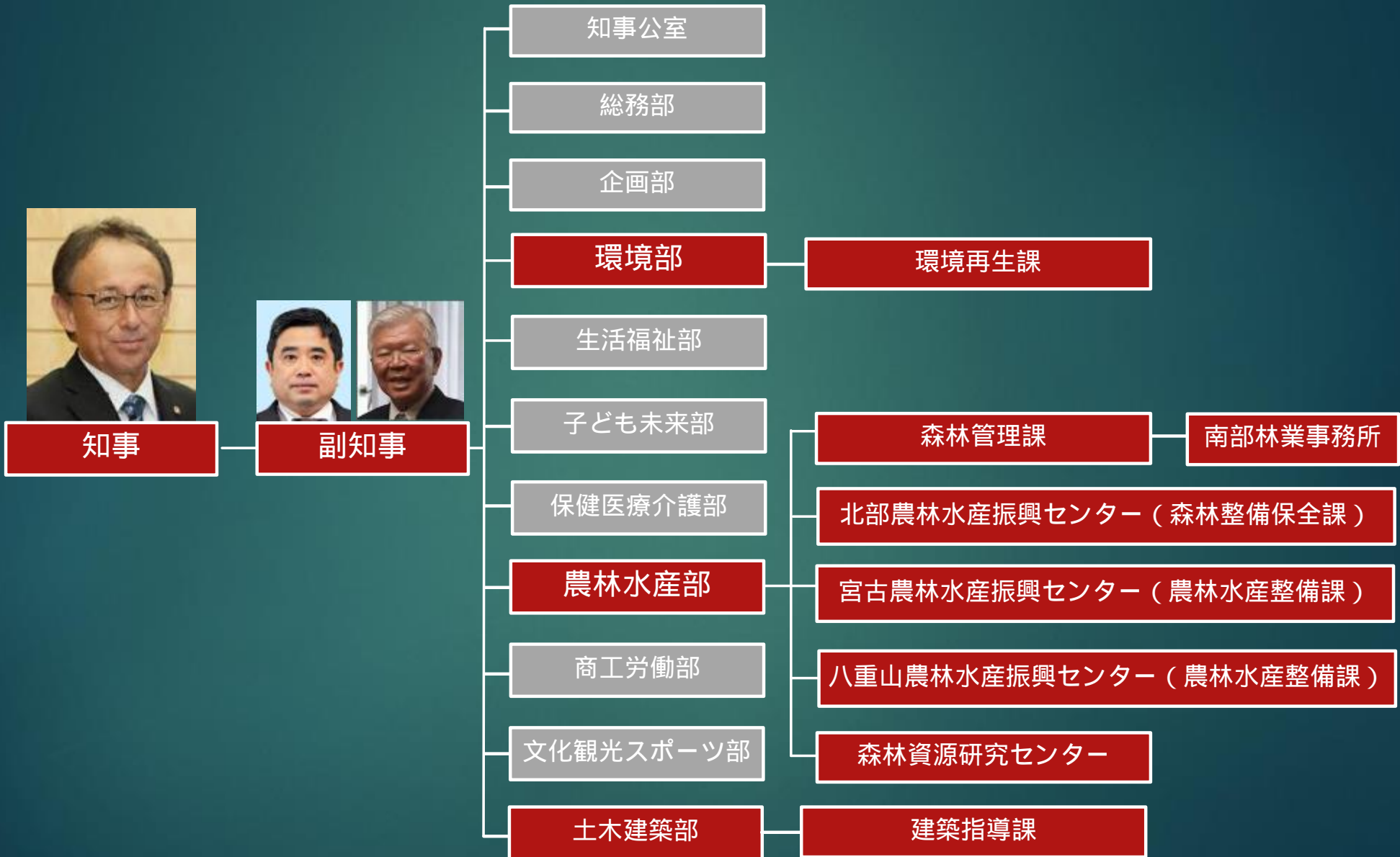
令和8年1月29日

目次

- 1 沖縄県の組織
- 2 森林・林業分野の業務
- 3 森林管理課の施策
- 4 職員数・配属先

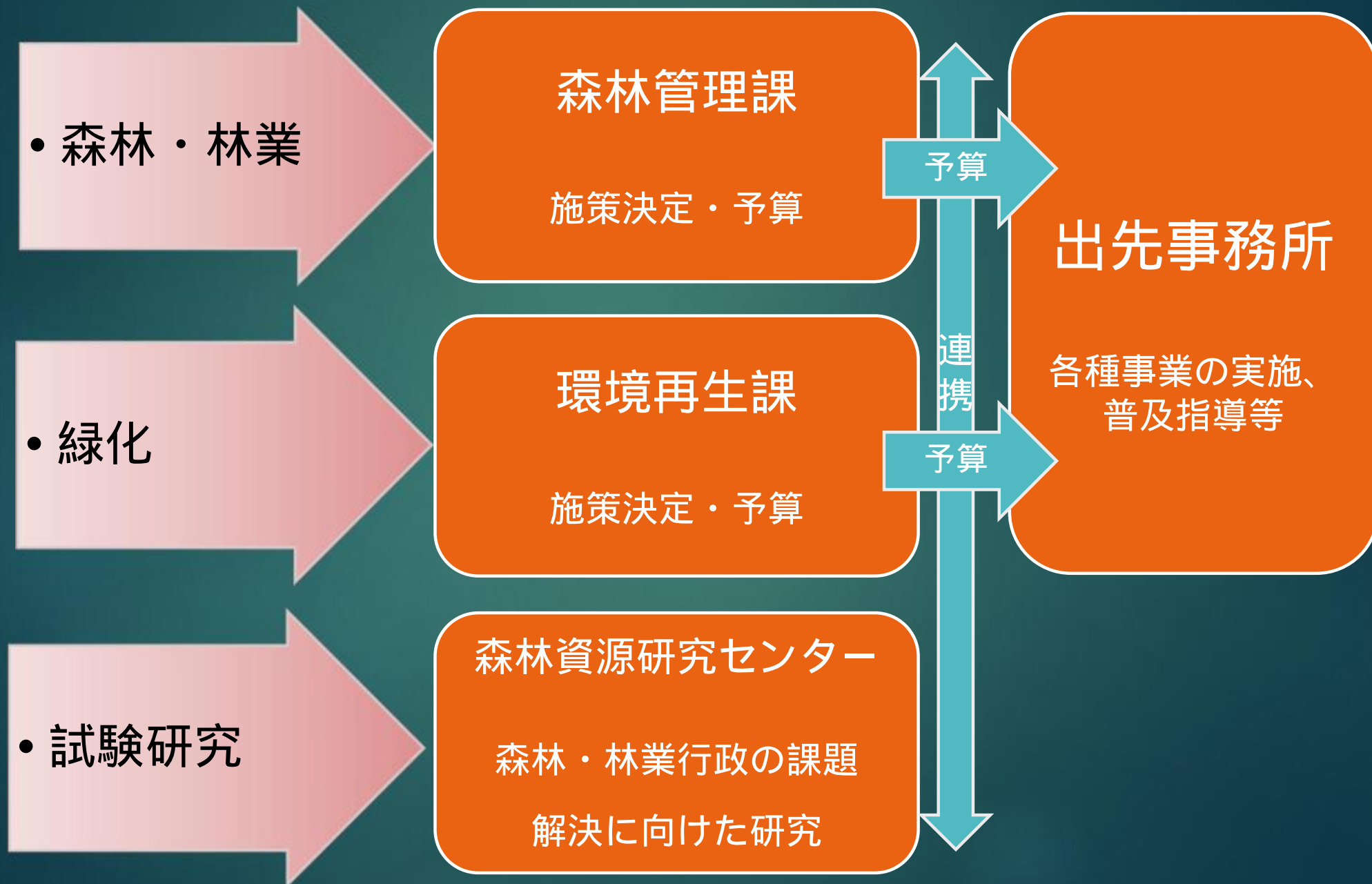
1 沖縄県の組織

沖縄県の組織（知事部局）



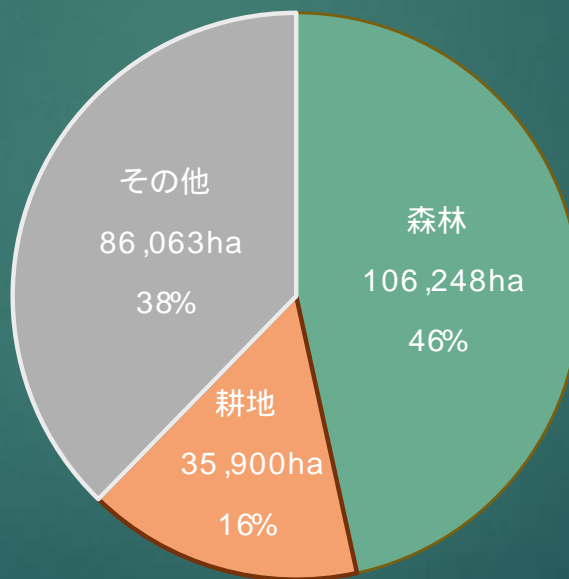
森林・林業（緑化）関係の組織

5

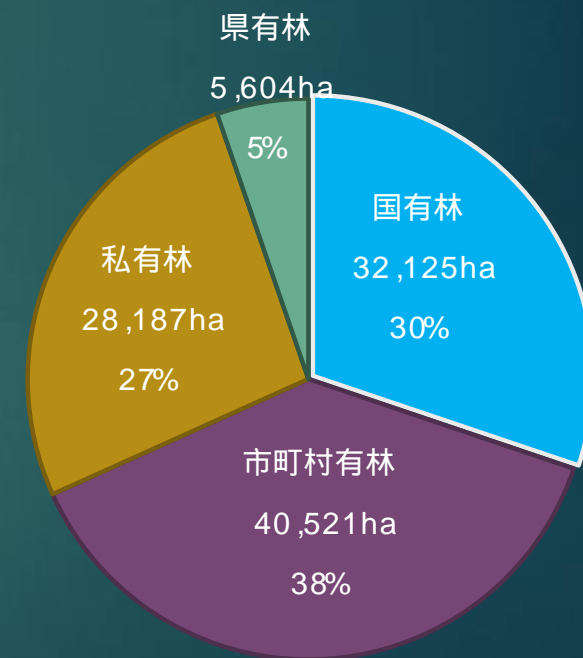


沖縄県の土地利用状況

土地利用状況



森林面積

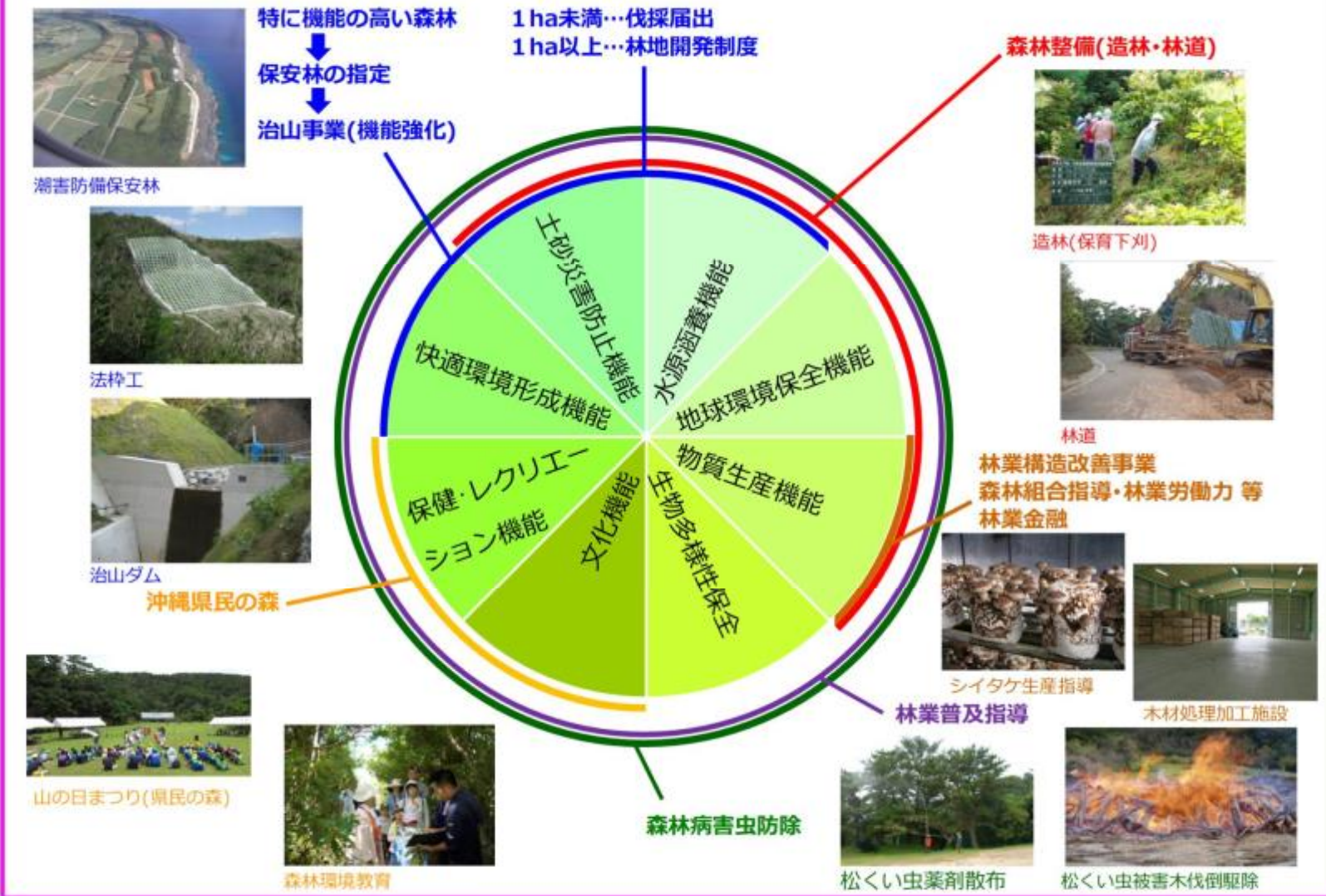


R7.4.1時点

業務と森林の多面的機能

森林の多面的機能に応じた森林管理課の業務

森林計画制度等



- 水源涵養
土砂災害防止
快適環境形成
- 物質生産
地球環境保全
水源涵養
土砂災害防止
- 林業従事者支援
- 保健・レクリエーション
文化
- 森林保全
- 各機能の向上に
に係る普及指導
- 森林計画・施策

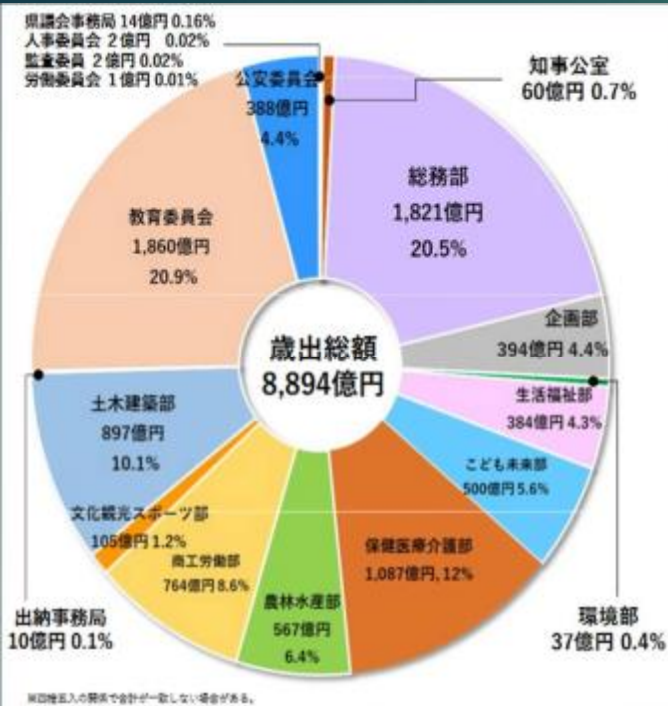
hî g— {i t Š²0nimRÛ, %oo•

hî g— {i t Š²																									
hî g— Ø u; sí				hî g— Ø Y Q isí				Ø Q m; u (fn SÊ sí				hî g— L U isí													
hî	g	—	{i	t	Š²	0	ni	m	R	Û,	%	oo	•												
S; u; et	u; s; g	T; g	X; f	z	N	R	U	l; q	O; Y	g	w	hî	g	—	{i	t	Š²	0	ni	m	R	Û,	%	oo	•

; R M Ü ü 0, 0 n hî g— Ø n g Ø Y Ø < Y — b, j _ € ý 0 n, r R Ø Q Ø T Ø h Ø k i m R Ø k, r Ø e Ø Q Ø V Ø f Ø D Ø ~ Ø Y Ø

○令和7年度の予算状況

部局別の状況（当初予算）

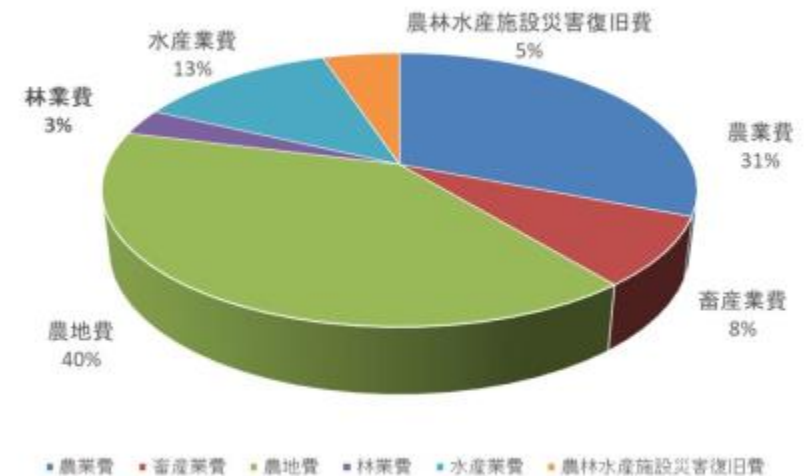


歳出予算項目 (部局別)	令和7年度 当初予算 A	令和6年度 当初予算 B	対前年度増減	
			金額 A-B	伸び率 (A-B)/B
原議会議務局	14	14	0	0.0%
知事公室	60	57	3	5.3%
総務部	1,821	1,651	170	10.3%
企画部	394	345	49	14.2%
環境部	37	43	-6	-14.0%
生活福祉部	384	355	29	8.2%
子ども未来部	500	480	20	4.2%
保健医療介護部	1,087	1,018	69	6.8%
農林水産部	567	528	41	7.8%
商工労働部	764	781	-17	-2.2%
文化観光スポーツ部	105	101	4	4.0%
土木建築部	897	864	33	3.8%
出納事務局	10	12	-2	-16.7%
教育委員会	1,860	1,783	77	4.3%
公安委員会	388	386	2	0.5%
人事委員会	2	2	0	0.0%
監査委員	2	2	0	0.0%
労働委員会	1	1	0	0.0%
合計	8,894	8,421	472	5.6%

農林水産部の 当初予算状況

	令和7年度		令和6年度		増減(対前年)	
	予算額 (千円)	割合 (%)	予算額 (千円)	割合 (%)	額 (千円)	率 (%)
一般会計(合計)	56,695,774	100	52,584,453	100	4,111,321	107.8
(款) 農林水産業費	53,865,525	95.0	50,783,874	96.6	3,081,651	106.1
(項) 農業費	17,572,306	31.0	17,215,745	32.7	356,561	102.1
(項) 畜産業費	4,652,366	8.2	2,262,951	4.3	2,389,415	205.6
(項) 農地費	22,538,425	39.8	22,852,942	43.5	314,517	98.6
(項) 林業費	1,769,898	3.1	1,812,750	3.4	42,852	97.6
(項) 水産業費	7,332,530	12.9	6,639,486	12.6	693,044	110.4
(款) 農林水産施設災害復旧費	2,830,249	5.0	1,800,579	3.4	1,029,670	157.2

令和7年度当初予算(一般会計)



2 森林・林業分野の業務

～ ハード（森林土木）から
ソフト（許認可、普及指導等）まで ～



多岐にわたる
業務内容

全ての森林・林業業務の根幹！

11

～ 森林計画（地域森林計画）～

伐採、森林整備
のルール

森林区域の決定

全ての森林の
情報を予測・管理



森林の有する多面的機能が、
無秩序な森林伐採や開発によ
り損なわれないよう、長期的
な視点にたった計画を策定

平成31年度から始まった新制度！ ～ 森林環境譲与税 ～

私有林整備を行う
市町村の財源確保

12

森林環境譲与税の目的

- ・ パリ協定の枠組みの下における温室効果ガス排出削減目標の達成
- ・ 災害防止等を図るための森林整備の一層の促進

森林環境譲与税の使途

森林の整備、 人材育成・担い手確保、 木材利用の促進、 普及啓発等に関する施策を行う市町村の支援が県の役割



整備が行われていない森林



適切に整備された森林

森林の持つ多面的機能を高度に発揮させる！ ～ 造林事業、県営林管理 ～

13



- ・ 市町村等の造林事業の指導
- ・ 造林事業補助金の交付
- ・ 県営林の管理業務や県営林における造林業務



県営林は、平成29年度に「持続可能な林業経営」を行っていることを第三者機関が認める森林認証（SGEC（緑の循環認証会議））に認証されました。



新国立競技場の軒（のき）・庇（ひさし）の一部に沖縄県のリュウキュウマツ（認証材）が使用されました

現場や人と接するのが好きな人にもってこい！

～普及指導事業～

15

楽しんで学ぶために
キャラを作ること

林業技術や林業
施策の動向、最
新技术等の普及

子供たちに森林整備の
大切さや木に触れるこ
との楽しさを教える



- ・ 林業者や生産者への技術指導
- ・ 林業の普及PRや木育活動

但し、林業普及指導員の資格が必要（経験年数大卒で4年）

沖縄県の林業を元気にする！ ～ 県産木材利用の推進 ～

16



伐採



集材



集積状況



製材



機械による乾燥



室内乾燥

沖縄県産木材の用途

17



家具（本棚）



学童机



おもちゃ



小物



畜産敷材用オガ粉



菌床用オガ粉

企画力とセンスが求められる！ ～ 県産木材のブランド化～

18



建築士及びインテリアコーディネーターを対象とした県産木材スタディツアー



沖縄県の林産業を元気にする！
～ 特用林産の生産振興～

○きのこ

○木炭

○タケノコ

○葉、実

○山菜類など

県内で生産されているきのこ

20



しいたけ（菌床栽培）



ぶなしめじ



えのきたけ



くろあわびたけ



きくらげ



エリンギ

県内のきのこの生産地



県産きのこの生産量

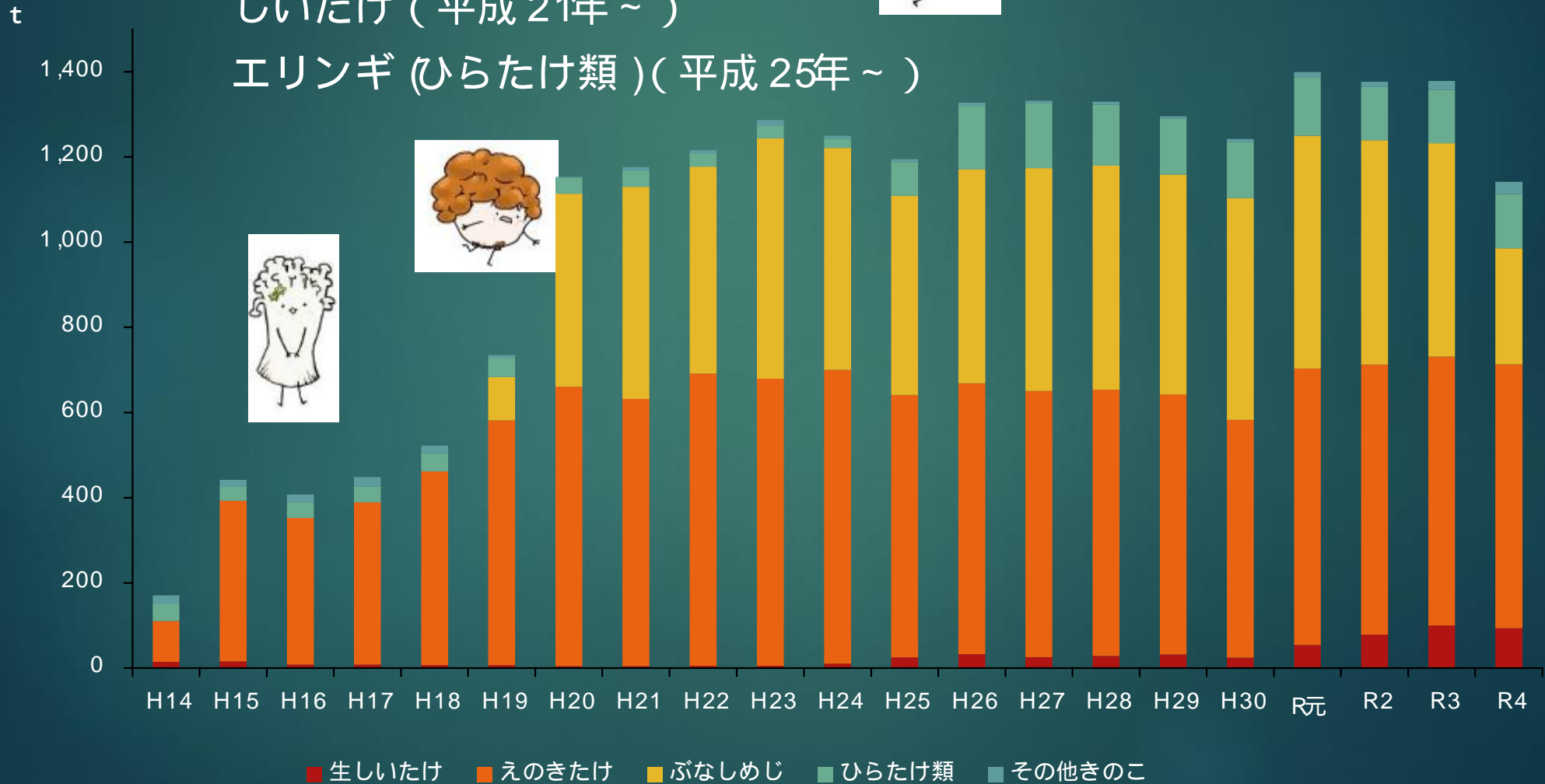
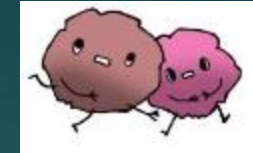
大型生産施設の整備により生産量が拡大

えのきたけ（平成14年～）

ぶなしめじ（平成19年～）

しいたけ（平成21年～）

エリンギ（ひらたけ類）（平成25年～）



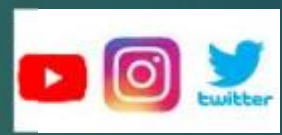
県産きのこの魅力発信 ~消費拡大~



沖縄きのこロゴマーク
商標登録：H30年10月



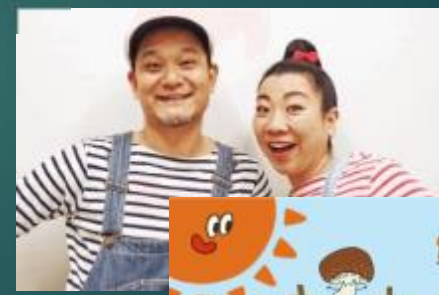
県内できのこ菌床培地（畑）から
生産しているきのこが対象



「okinawa kinoko tachi」
SNS等でのレシピ発信



魅力発信セミナー
料理教室の開催



沖縄きのこ料理コンテストの開催

県産きのこ普及PRソングの制作

その他の特用林産物

24



木炭



(土壌改良材)



イヌマキ



たけのこ



オオタニワタリ
(山菜)



オオタニワタリ
(切り葉)



ホウビカンジュ (シダ植物)



月桃 (化粧品)



ヤブツバキ (化粧品)



からき茶 (ニッケイ茶)



県民と森とのふれあいの場 ～ 県民の森 ～

キャンプ場



ハイキング



県民の森へ出かけよう!

森や川沿いを散策できるコースや3つの大きな広場、パークゴルフ場やキャンプ場で、沖縄の自然をとことん満喫しよう。

コース名	区間	距離	所要時間
登山コース	区間	580m	30分
	区間	529m	30分
登山コース	区間	1,278m	90分
	区間	878m	40分

生き物

- アサギマン 沖縄県固有種。樹皮を食す。ニシキギ科のツトムシ。
- アサギマン 沖縄県固有種。樹皮を食す。ニシキギ科のツトムシ。
- アサギマン 沖縄県固有種。樹皮を食す。ニシキギ科のツトムシ。

植物

- アサギマン 沖縄県固有種。樹皮を食す。ニシキギ科のツトムシ。
- アサギマン 沖縄県固有種。樹皮を食す。ニシキギ科のツトムシ。

施設紹介

- 森の中を散策できるコースや3つの大きな広場。
- パークゴルフ場やキャンプ場で、沖縄の自然を満喫しよう。
- 森の中を散策できるコースや3つの大きな広場。
- パークゴルフ場やキャンプ場で、沖縄の自然を満喫しよう。

パークゴルフ



サイクリング

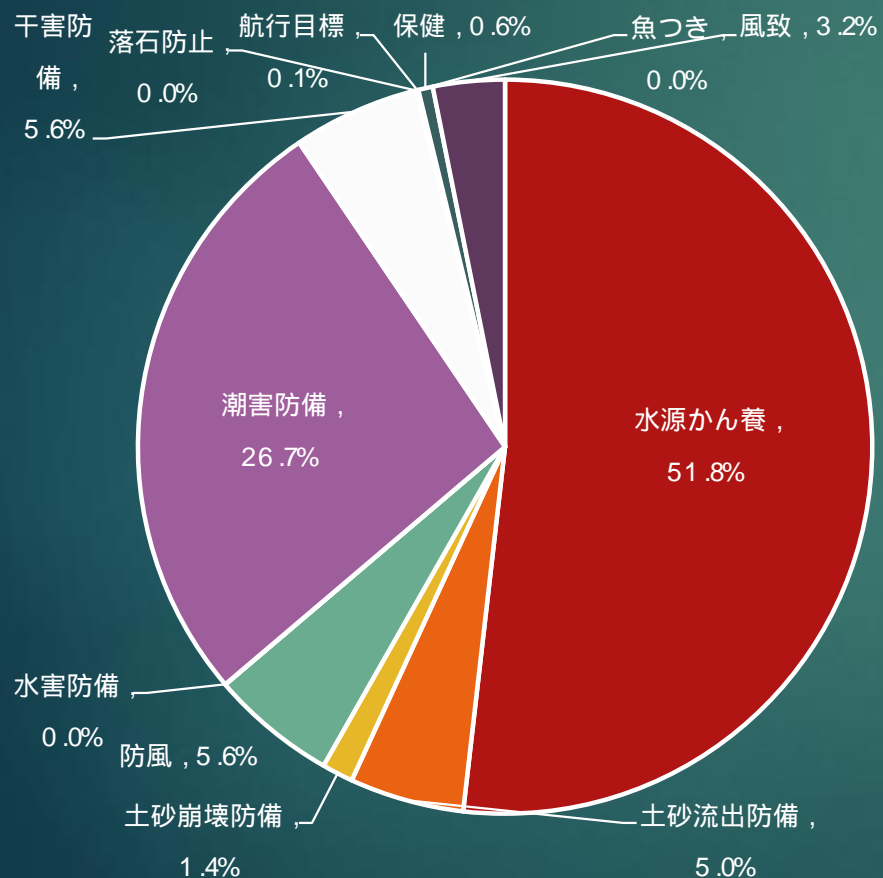


県民の暮らしを守る！

～ 保安林 ～

26

民有保安林の指定状況 (令和6年3月現在)



水源かん養保安林
(国頭村)



潮害防備保安林
(竹富町)



防風保安林
(宮古島市)



土砂崩壊防備保安林
(南城市)

使命感を持って森林を守る！



違法伐採された保安林

様式第3号（法第34条第1項、第2項違反）

八振第1656号
平成26年8月13日

殿

沖縄県八重山農林水産振興センター所長

森林法違反行為について

貴殿が、下記の保安林内で行っている行為（無断伐採）は、森林法第34条第1項の規定に基づく県知事の許可を受けなければならない行為です。

この行為は、森林法第34条第1項に違反するもので誠に遺憾であり、今後このような行為がないように厳重に注意します。

ついては、速やかに、誓約書及び下記による植栽計画を提出してください。

また、災害が発生しないよう、その防止対策を図るようにしてください。

記

- | | |
|-------------|-----------------------------|
| 1 保安林の所在場所 | 石垣市字宮良シモ原 番 |
| 2 保安林の種類 | 潮害防備保安林 |
| 3 植栽の範囲 | 0.06ha |
| 4 植栽樹種 | 潮風害に強い樹種（オオハマボウ、テリハボク、フクギ等） |
| 5 植栽計画の提出期限 | 平成26年8月31日 |

行政指導

県民の生命や財産を守る！

28

～ 治山事業 ～

復旧治山事業（大宜味村）



施工前



施工後

治山事業は、森林（保安林）の維持造成を通じて、山地災害等から県民の生命・財産を保全することで、安全で安心できる暮らしの実現を図ります。

県民の生命や財産を守る！ ～ 治山事業 ～

木を植える事業から、
コンクリートダムまで

29



大雨で崩れた森林の調査



台風で被害を受けた森林の調査



治山工事現場の監督

県民の生命や財産を守る！ ～ 治山事業 ～



予防治山事業（座間味村）



防災林造成事業(糸満市)



生活環境保全林整備事業（竹富町）



水源流域地域保全事業(名護市)

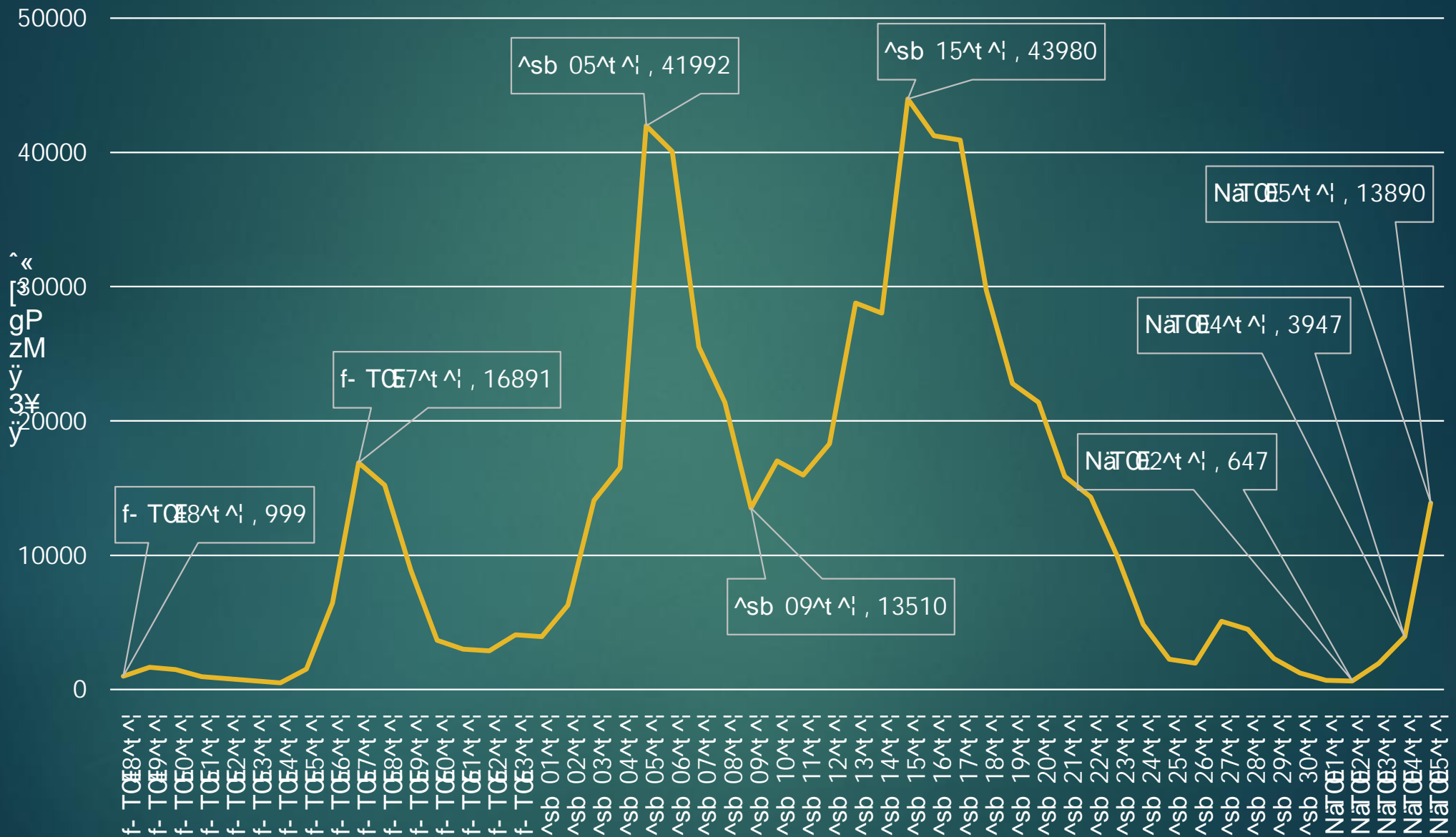
病虫害から森林を保全する ～ 森林病虫害防除事業 ～

31



- ・ 松くい虫防除事業
- ・ 新たな森林病虫害の防除戦略の検討
- ・ デイゴなどの緑化木の保全対策

g~00D+k^ « [³ 'i Onc" yû

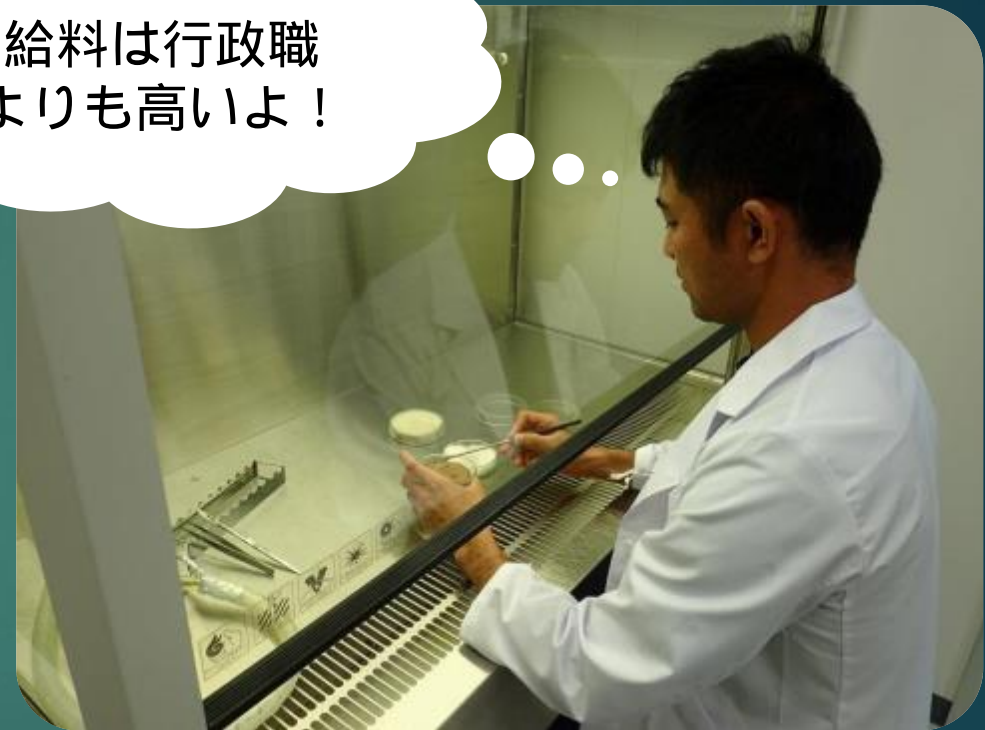


研究業務に興味ある人はここ！ ～ 森林資源研究センター ～

33



給料は行政職
よりも高いよ！



- 早生樹の短伐期施業、防風・防潮林の造成技術に関する研究
- 森林病害虫の防除に関する研究
- きのこ生産技術、木材の加工・利用技術に関する研究など

3 森林管理課の施策

うまんちゅの森づくり

35

適正な森林管理と持続的林業経営の構築のため、沖縄県の森林・林業に関する施策方針及び施策展開を示したアクションプラン（R6.3月策定）



1 目標

適正な森林管理と持続的林業経営の構築



2 推進方向

- (1) 沖縄の特徴ある豊かな森林資源を活かした、環境と調和した持続可能な林業生産活動、計画的な森林・林業の振興、新たな森林利用の推進
- (2) 森林の適正な保全・管理を通じた、森林の持つ多面的機能の維持・増進
- (3) 持続的な林業生産活動を図るため、林業従事者の所得向上、就業環境の改善を行い、担い手となる林業事業者や林業後継者等の育成の推進



3 推進施策

施策展開 1

おきなわブランドの確立と生産供給体制の強化
1 林産物の生産振興

施策展開 2

多様なニーズに対応するバリューチェーンの強化
1 農林水産物の輸送コストの低減対策及び総合的な流通の合理化
2 食品産業など他産業との連携による農林水産物の付加価値向上
3 地産地消等による県産林産物の消費拡大

施策展開 3

担い手の育成・確保と経営力強化
1 担い手の育成・確保
2 農林水産業の経営安定対策の充実
3 農林漁業団体の組織強化を通じた力強い経営体

施策展開 4

農林水産業のイノベーション創出及び技術開発の推進
1 デジタル技術等を活用したスマート農林水産技術の実証と普及
2 多様なニーズや気候変動等に対応した品種の開発と普及
3 地域特性を最大限に生かした農林水産技術の開発と普及

施策展開 5

成長産業化の土台となる農林水産業の基盤整備
1 自然環境に配慮した森林及び林業生産基盤の整備

施策展開 6

魅力と活力ある農山漁村地域の振興と脱炭素社会への貢献
1 地域資源の活用・域内循環の創出による地域活性化（各種ツーリズムの推進）

やんばる型森林業の推進（施策方針）

36

目的：やんばるの森林における自然環境の保全と
環境に配慮した利活用の推進

策定年月：平成25年10月

対象：国頭村、大宜味村、東村

施策方針：森林の利用区分（ゾーニング）

森林施業、森林整備の改善

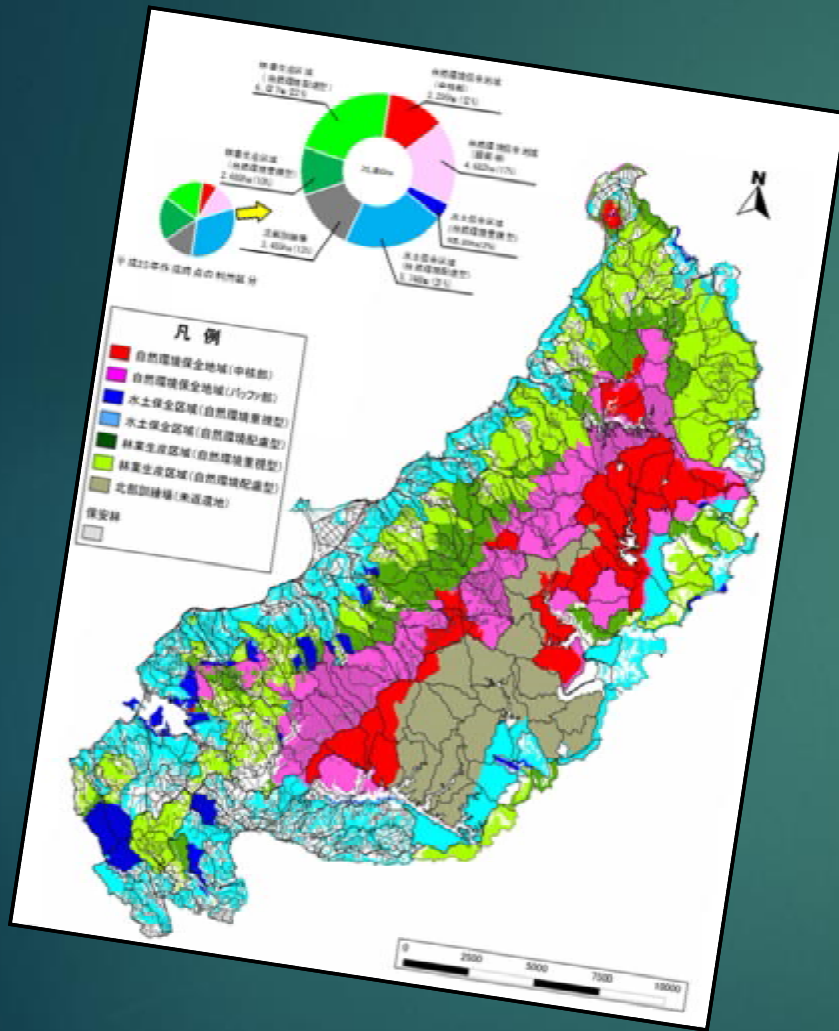
自然体験活動の推進

特用樹、造成未利用地等の活用

世界自然遺産
登録の動き

利用と保全
の両立

森林の利用区分（ゾーニング）



<ポイント>

森林の重視すべき機能（生物多様性保全機能、水土保全機能、木材等生産機能、保健文化機能）に応じて区域設定

自然環境保全区域、水土保全区域、林業生産区域、森林利用区域に利用区分

森林施業、森林整備の改善



高性能林業機械（タワーヤード）等の活用

<ポイント>

林業採算性と環境保全の
両立を図るための伐採手法
や作業システムの構築



皆伐



収穫方法
の改善



带状択伐



森林ツーリズム

<ポイント>

やんばるの豊かな森林資源を活かした森林ツーリズム等の自然体験活動の推進



森林セラピー



林業体験

特用樹、造成未利用地等の活用

40



特用樹（ヤブツバキ）

<ポイント>

環境負荷の低い林業として、伐採を伴わない特用樹の活用や、耕作放棄地等の造成未利用地等の活用推進



造成未利用地



早生樹の造林（ウラジロエノキ）

4 職員数・配属先等

林業職（技術）の職員数

42

	令和4年度	令和5年度	令和6年度
林業職の職員数	58	59	58
うち他部局等在席者数	5	5	4
うち新規採用職員数	1	3	1

他部局等とは、農林水産部農林水産総務課、八重山農林水産振興センター（農業土木）、環境部環境再生課

林業職採用者の配属先

43

< 林業関係 >

- ・ 森林管理課（本庁）
- ・ 北部農林水産振興センター（名護）
- ・ 南部林業事務所（那覇）
- ・ 宮古農林水産振興センター（宮古）
- ・ 八重山農林水産振興センター（石垣）
- ・ 森林資源研究センター（名護）

< 環境部・土木建築部 >

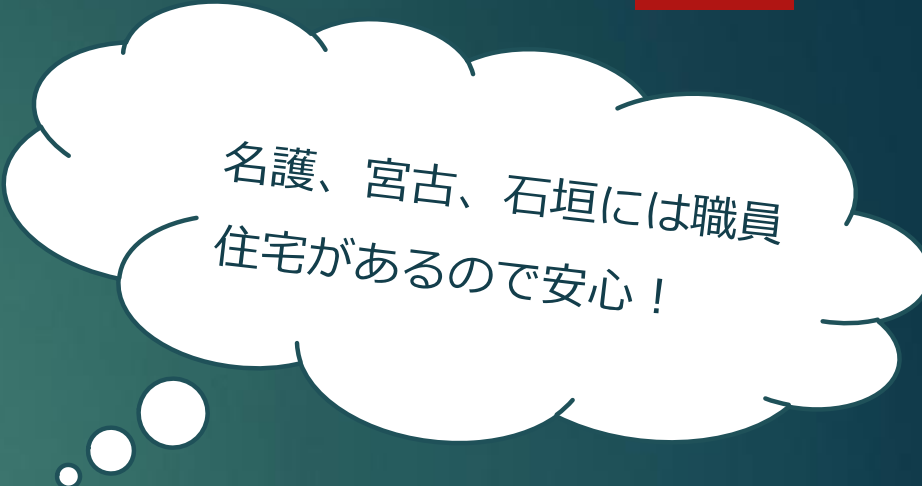
- ・ 環境再生課（本庁）
- ・ 建築指導課（本庁）

< その他 >

- ・ 農林水産総務課（本庁）

< 過去の配属先 >

- ・ 農業土木関係部署
- ・ 東京事務所（総務部）
- ・ 土地対策課（企画部）
- ・ 科学技術振興課（企画部）
- ・ 全国育樹祭推進室（環境部）



名護、宮古、石垣には職員住宅があるので安心！

お疲れ様でした