

# 現場説明書

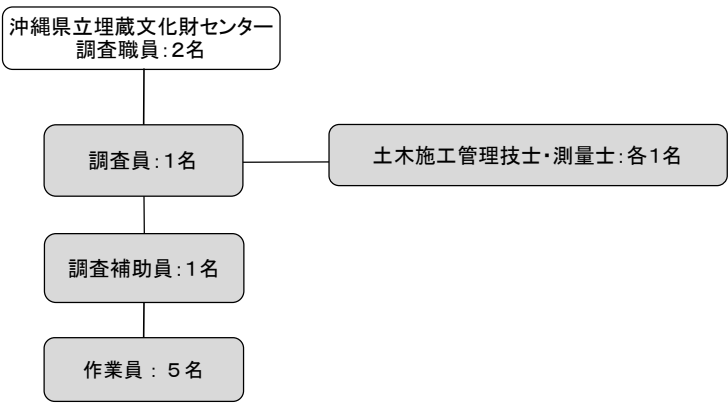
業務名称	令和7年度首里城公園発掘調査(中城御殿跡および龍潭西側)に伴う支援業務委託
業務場所	沖縄県那覇市首里大中和町(中城御殿跡)、真和志町(龍潭西側)
業務内容	磁気探査、包含層掘削、排土運搬、遺構検出、遺構内埋土掘削、遺物取上げ、記録作成、埋め戻し、遺物洗浄、遺物管理・運搬、現場事務所設置、作業員の雇用・管理、安全対策・管理等、現地調査に係る業務
履行期間	契約締結日から令和8年3月31日

遺跡名①	中城御殿跡
調査範囲面積	33㎡
遺跡の状況	<ul style="list-style-type: none"><li>○ 表土(造成土)<ul style="list-style-type: none"><li>・ 表土掘削は工事業者により実施。</li><li>・ 土置場は調査区周辺とする予定。</li><li>・ 土砂、礫、面石、コンクリート、パイプ等は分別する。</li></ul></li><li>○ 遺物包含層(近代)<ul style="list-style-type: none"><li>・ 遺物包含層の精度:包含層掘削Ⅱー小型クワ等で掘削する精度。原則は人力掘削</li><li>・ 土質:礫混じり</li><li>・ 遺物量:少量。陶磁器が大半。</li></ul></li><li>○ 遺構(近代)<ul style="list-style-type: none"><li>・ 工事立会にて暗渠、石積が確認。</li><li>・ 遺構掘削については暗渠内のみを想定しているが、遺構の一部で攪乱等が認められる場合はその範囲で掘削を行う。</li></ul></li></ul>

遺跡名②	龍潭西側
調査範囲面積	120㎡ ※以下の3つの調査区に分かれている。目安数量の内訳は別添。
遺跡の状況	<p>内訳 調査区Ⅰ…30㎡、調査区Ⅱ…30㎡、調査区Ⅲ…60㎡</p> <ul style="list-style-type: none"><li>○ 表土(造成土)<ul style="list-style-type: none"><li>・ 土置場は各調査区周辺とする予定。</li><li>・ 土砂、礫、鉄屑、塩ビパイプ、アスファルト、コンクリートは分別する。</li></ul></li><li>○ 遺物包含層(近世～近代)※すべての調査区で概ね共通。<ul style="list-style-type: none"><li>・ 遺物包含層の精度:包含層掘削Ⅱー小型クワ等で掘削する精度。原則は人力掘削</li><li>・ 土質:粘質</li><li>・ 遺物量:少量。陶磁器が大半。</li><li>・ 遺物包含層は単層と見ているが、複数の層に細分できるときは必要に応じて協議し、検出等を行う。</li><li>・ 地山確認作業のため、主に重機で一部深く掘下げる場合もある。</li></ul></li><li>○ 遺構(近世～近現代)<ul style="list-style-type: none"><li>・ 過年度の試掘調査にて、調査区Ⅱ南側では石列が確認。</li></ul></li></ul>

※ 調査区全景写真を撮影した際は、可能な限りオルソ画像等による合成写真を作成する。

## 調査体制(標準)



- ※ 仕様書の用件を満たす調査員を配置するものとし、調査員としての可否は埋蔵文化財センターが決定する。
- ※ 調査員は原則、常駐とする。但し、一時的な休暇等については事前に連絡調整を行い、必要があれば代役等の対応をとることで可能。

首里城公園発掘調査(R7) 面積・土量等数量(目安)

合計

作業種別	土量 (m³)	長さ	面積 (m²)	備考
人力掘削土量合計	37			
包含層掘削	19			
遺構検出	15			
遺構掘削	3.4			
機械掘削土量合計	300			
埋戻土量合計	337			
伐木面積合計			360	
表層探査面積合計			153	
経層探査面積合計			518	

内訳

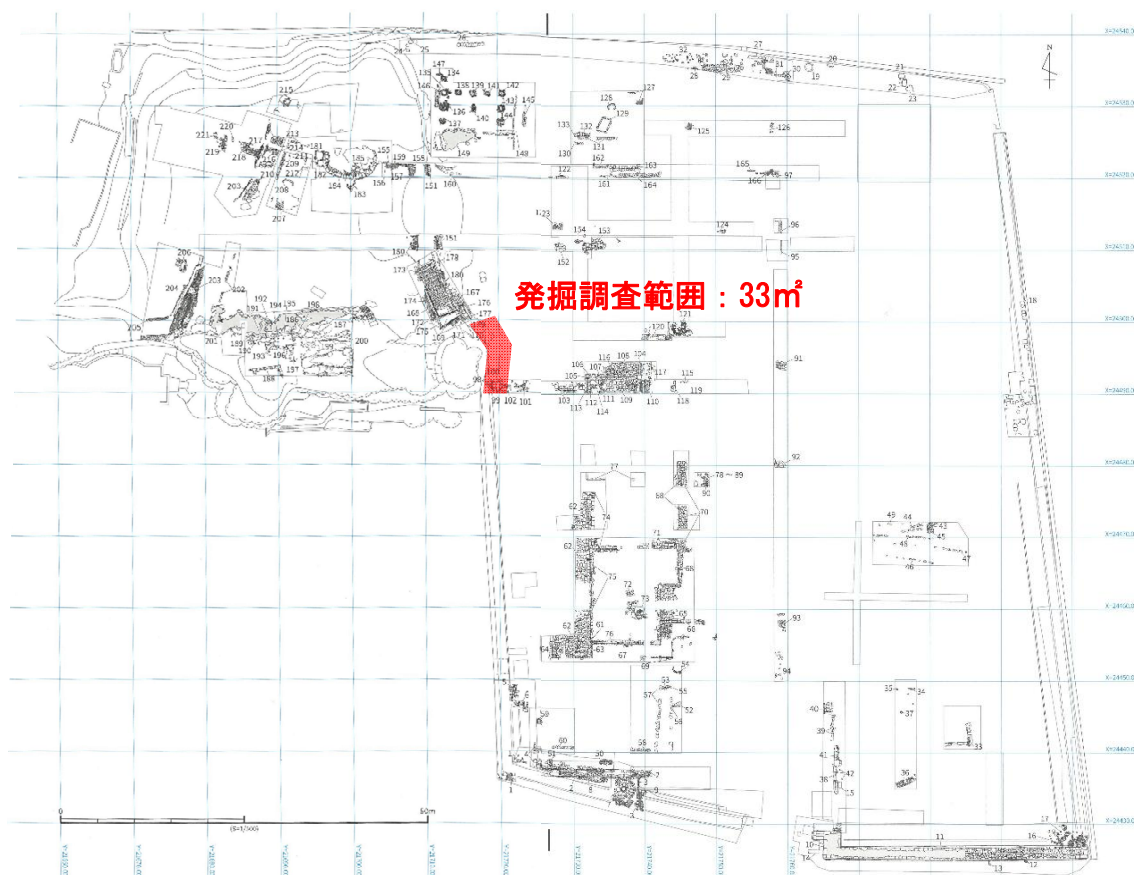
中 城 御 殿 跡	作業種別		面積 (m²)	深度 (m)	土量 (m³)	備考
	人 力 掘 削	遺物包含層掘削	33	0.2	7	
		遺構検出	33	0.1	3	
		遺構掘削	5	0.5	3	
		土量合計(人力)			13	
	機械掘削(層序等確認)		0	0.0	0	
	埋戻				13	
	磁 気 探 査	作業範囲	面積 (m²)	回数	面積合計 (m²)	
		表層探査	33	1	33	
		経層探査1	33	1	33	
		経層探査2	5	1	5	
		探査面積合計			71	

龍潭西側 調查区Ⅰ	作業種別		面積(㎡)	深度(m)	土量(㎡)	備考
	人力掘削	遺物包含層掘削	30	0.1	3	
		遺構検出	30	0.1	3	
		遺構掘削	1	0.1	0.1	
		土量合計(人力)			6	
	機械掘削(層序等確認)		30	2.5	75	
	埋戻				81	
	伐木		90			10～30本程度
	磁気探査	作業範囲	面積(㎡)	回数	面積合計(㎡)	
		表層探査	30	1	30	
		経層探査	30	4	120	
		探査面積合計			150	
龍潭西側 調查区Ⅱ	作業種別		面積(㎡)	深度(m)	土量(㎡)	備考
	人力掘削	遺物包含層掘削	30	0.1	3	
		遺構検出	30	0.1	3	
		遺構掘削	1	0.1	0.1	
		土量合計			6	
	機械掘削(表土剥ぎ等)		30	2.5	75	
	埋戻				81	
	伐木		90			10～30本程度
	磁気探査	作業範囲	面積(㎡)	回数	面積合計(㎡)	
		表層探査	30	1	30	
		経層探査	30	4	120	
		探査面積合計			150	
龍潭西側 調查区Ⅲ	作業種別		面積(㎡)	深度(m)	土量(㎡)	備考
	人力掘削	遺物包含層掘削	60	0.1	6	
		遺構検出	60	0.1	6	
		遺構掘削	2	0.1	0.2	
		土量合計			12	
	機械掘削(表土剥ぎ等)		60	2.5	150	
	埋戻				162	
	伐木		180			10～30本程度
	磁気探査	作業範囲	面積(㎡)	回数	面積合計(㎡)	
		表層探査	60	1	60	
		経層探査	60	4	240	
		探査面積合計			300	

# 令和7年度首里城公園発掘調査(中城御殿跡および龍潭西側)位置図



## 中城御殿跡遺構配置図



※本図の調査区の形態・面積は正確ではない。実際は座標値で提示する。

中城御殿跡

県道 29 号

Y=21730

X=24390

龍潭

【調査区Ⅲ】 6×10m  
深度 2.5m 程度

城西小学校

【調査区Ⅱ】 3×10m  
深度 2.5m 程度

【調査区Ⅰ】  
3×10m  
深度 2.5m 程度

沖縄県立芸術大学

国学・孔子廟跡

X=24250

Y=21840

円鑑池

ハンタン山石階段

ハンタン山

比屋武御嶽石門

首里城跡

0 40m  
(S=1/1200)

沖縄県土木建築部が作成した図を一部変更して使用した。

※本図の調査区の形態・面積は正確ではない。実際は座標値で提示する。



## 令和7年度首里城公園発掘調査(中城御殿跡および龍潭西側)現況



中城御殿跡現況（北東から）



中城御殿跡 石積検出状況（東から）



中城御殿跡 試掘箇所南壁（北から）



中城御殿跡 暗渠検出状況（北から）



龍潭西側 調査区Ⅰ（北東から）



龍潭西側 調査区Ⅱ（南東から）



龍潭西側 調査区Ⅲ（北東から）



龍潭西側遠景（北から）