

車両

入札条件書

物品名	乗合自動車(中型バス)
車種	車両全長8990mm以上
参考商品	日野自動車 MELPHA ・ いすゞ自動車 GALA MIO
数量	1台
乗車定員	45名(内訳)・・・固定座席37席、補助座席7席、運転席1席
排気量 駆動方式等	5,123Lクラス、軽油、リアエンジン 6速AMT(自動モード付)または6速AT
排出ガス 対策等	平成28年排出ガス規制に適合
車体の色	色・デザインは基本現行通り。細部については別途協議。
付属品等	仕様書参照
公署名 書込み	有 「沖縄県立沖縄ろう学校」(車体側面・両サイド)
諸経費	<p>契約金額に含める費用</p> <ul style="list-style-type: none"> ・車庫証明の代行費用 ・車両の登録費、リサイクル料 ・納入場所への輸送費 <p>契約金額に含めない費用</p> <ul style="list-style-type: none"> ・車庫証明手数料 ※公共団体は免除 ・自動車税(種別割、環境性能割) ※公共団体は課税対象外 ・自賠責保険料および自動車重量税 ※県が直接支払
納入場所	<p>沖縄県立沖縄ろう学校</p> <p>〒901-2304 北中城村字屋宜原415番地</p> <p>電話 098-932-5475(担当:照屋 盛快)</p>
納期	令和7年3月31日
その他	<p>落札後、調整を要する事項については、沖縄ろう学校(電話 098-932-5475)へ連絡してください。</p> <p>また、納車後の定期点検等の案内も、納入場所の所属宛てに送付してください。</p>

仕様書

1 主要規格

沖縄県立沖縄ろう学校

(1)	最高出力	220ps以上
(2)	ステアリング	パワーステアリング
(3)	ホイールベース	4,390～4,490mm程度
(4)	車両全長	8990mm以上
(5)	ブレーキ	主ブレーキ:フルエアブレーキ(空気ブレーキ) 駐車ブレーキ:ホイールパーク式(ハンドブレーキ)
(6)	トランスミッション	6速AMT(自動モード付)または6速AT
(7)	A B S <small>(アンチロック・ブレーキ・システム)</small>	急ブレーキをかけた際に、車輪がロックするのを防ぐための安全装置
(8)	坂道発進補助装置	坂道発進時等のブレーキペダルからアクセルペダルを踏むまでの間、一時的なブレーキ力を保持する機能等。
(9)	サスペンション	車軸式エアサスペンション 車高調整機能(ニーリング機能)
(10)	燃料タンク	160ℓ以上
(11)	ステップ高	350mm以上

2 乗降口

(1)	有効幅	幅615mm以上
(2)	ステップ	2段(バスのフロアー入れると3段)、1段目360mm程度。
(3)	扉	自動開閉式(前側1ヵ所)を設置。ロック付き(前側ドア)。

3 座席・床

(1)	乗車定員	45名
(2)	座席数	45名 (内訳) 固定座席・・・37座席(左右2人掛、最後方5人掛) ※左前列2シート4座席はリクライニングシート(図-1参照) 補助座席・・・7座席 運転席・・・1座席
(3)	シート(客席)	①ベンチシート(可) ②背もたれの高さはなるべく統一する。 ※タイヤベース真上のシートもなるべく前後と同じ高さにする。 ③撥水性のある厚めの耐久性の高い透明カバーを付ける。 ④撥水性と耐久性がある脱着式肩カバー(光沢白色) ⑤安全握り器具(取っ手)を背もたれの後部背面上及び通路側へ取り付ける。
(4)	シートベルト	客席右第1席目は3点式・その他は2点式 ※補助席を含め、すべての席にシートベルトを設置すること。
(5)	ドライバーズシート	背もたれ調整、高さ調整の可能なもの。
(6)	床	ノンスリップ型、モップふき可能。 通行路はなるべく障害物がないようにする。

4 手すり・仕切り

(1)	乗降口	①左右にステンレス製握り棒取付。 ②幼児児童でも握れるような高さにする。
(2)	出入口側	前扉は除く握り棒に保護クッション(ラバー)を巻き付ける (図-1参照)。
(3)	運転席	①左後部に握り棒(ゴム製のラバーを取り付ける) ②後方に仕切板(透明可)を設置して子どもが手を出せない構造にする。

5 放送装置・時計

(1)	スピーカー	客室に2個、運転手側に1個
(2)	マイクジャック	マイクジャックを車内前後部各1カ所、中間部に1カ所設置
(3)	ガイドマイク	1本(コード付き)、延長コード3m×1本
(4)	カーステレオ	AM/FMラジオ、CD付き、Bluetooth対応可能デッキ
(5)	時計	前方上段中央上部に取付

6 安全装置

(1)	車内ミラー	①凸面鏡(丸形 直径30cm程度)を車内前部左上部に取付ける。 ②バックミラー(平面鏡長方形)を車内前部中央に設置する。
(2)	車外ミラー	サイドミラー(高速用大型長方形)/左右各1個 アンダーミラー(丸形)前部左右に各1個
(3)	後方確認装置	後方確認モニター(カラー・液晶タイプ)、後方確認カメラ
(4)	方向指示器	左折及びバックの際、音が出るようにする。
(5)	ホーン	電気式またはエア式。
(6)	表示灯	後方に設置。「乗降中」の表示灯は、樹脂製で防水タイプにする。(図-2参照)
(7)	表示板	①後部中央に「乗降中は御協力お願い致します SCHOOL BUS STOP WHEN HALTED」を表示。(図-3参照) ②スクールバスマークステッカーを前後左右へ貼付。(図-4参照)
(8)	ドライブレコーダー	前後方の中央部に1台ずつ、車内(室内)ドライブレコーダー設置 ※位置については、設置条件を満たすこと。 200万画素以上。記録用SDカード32GB以上。

7 窓及び遮光装置

(1)	客・後部席窓	スモークガラス(濃いめ)にする。
(2)	運転席	①運転席前部にサンバイザー(上下移動可能)を設置する。(図-1参照) ②フロントガラス上部は紫外線防止色つきガラス。

8 空調設備

(1)	冷暖房	車内クーラーは、吹き出し口が手元調整可能(開閉対応)。
(2)	換気扇	天井埋め込み 2個以上

9 塗装及び防錆処理

(1)	塗装	色・デザイン・学校名等については別途協議。(図-5,図-5-2参照)
(2)	防錆処理	車両全体に防錆処理(車体二重張り、内側、天井裏、特に通風口付近、屋根裏裏面等) ※屋根面については最大限の防錆処理を施すこと。

10 その他仕様

(1)	傘立て, ゴミ箱	乗降口付近に設置(図-1参照)
(2)	グローブボックス	運転席横に設置
(3)	収納トランク	左側側面
(4)	車輪止め収納BOX	階段蹴込部に収納BOXを設置(図-1参照)
(5)	荷物棚	客席の左右上部にパイプ式の棚を設置する。(網も付ける)
(6)	パイプのラバー	車内の安全を考慮してパイプ等にはクッション製のラバーを巻き付ける。 ※乗降口、天井を除く
(7)	救急箱	荷物棚先端部に救急箱を設置する(振動があっても落ちないように考慮する) (図-1参照)
(8)	仕切板	運転席後方透明の仕切板(ポリカーボネート)を設置して子供が手を出せないようにする
(9)	けん引フック	前後に設置
(10)	方向幕	「沖縄県立沖縄ろう学校」と表示すること。
(11)	置き去り防止装置移設	沖縄200 は 176の車両から置き去り防止装置を移設

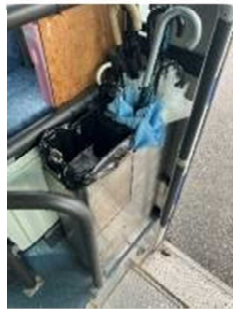
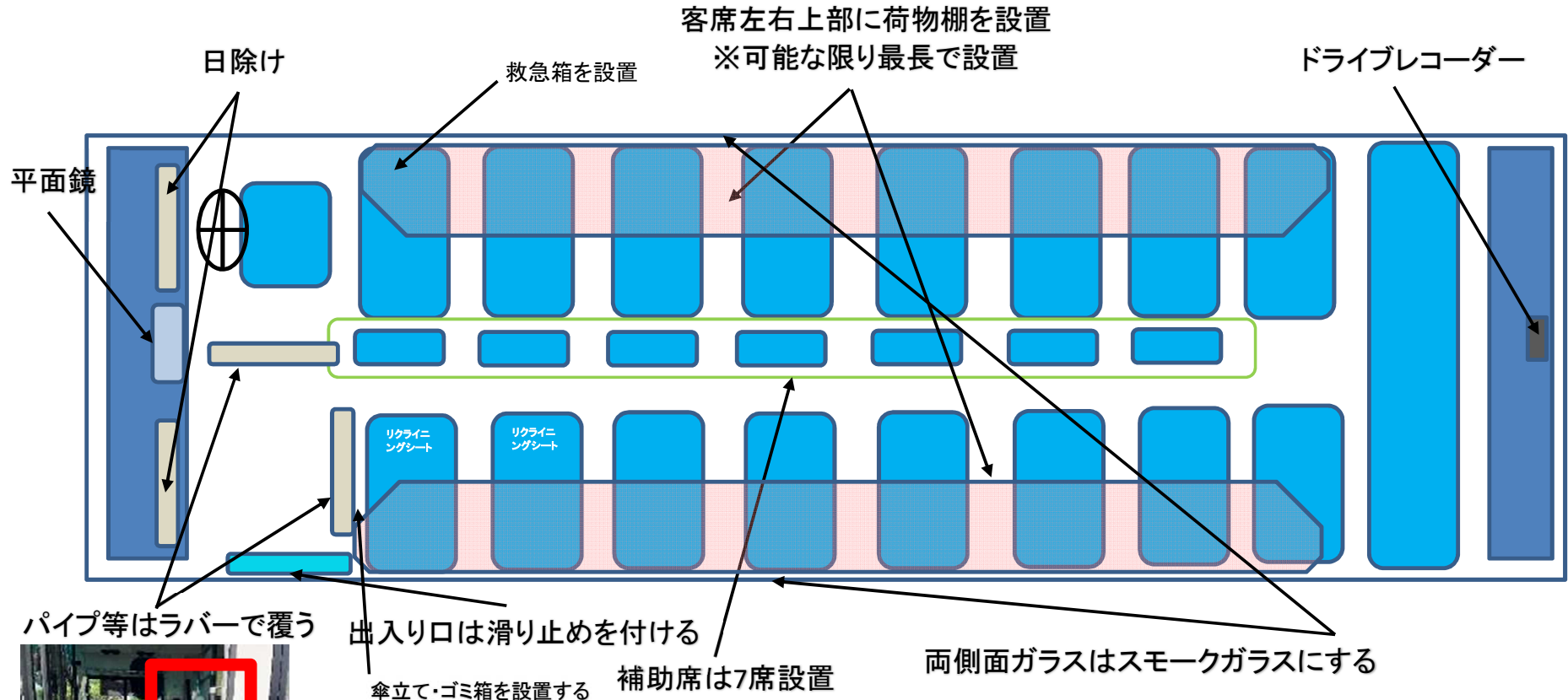
11 その他補足

- (1) 納品時には、軽油及び尿素を満タンにすること。

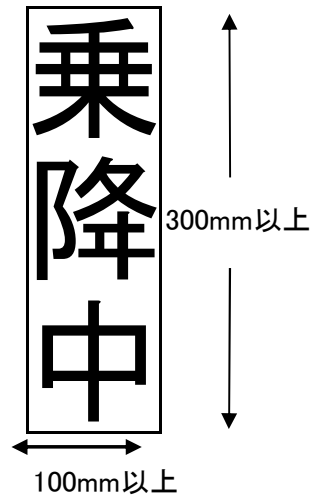
12 注意事項

- (1) 登録にかかる諸費用及びリサイクル料金は、入札額(契約金)に含めること。
但し、自動車重量税及び自動車損害賠償責任(自賠責)保険料は除く。
- (2) この仕様書に記載されていない事項及び軽易な変更等は別途学校側と協議する。
- (3) 新車納車後、1年間はメーカーがアフターメンテナンスを行う。
(法定点検、初回車検整備、故障時対応)

図-1 (全席45席以上 運転席を含む)

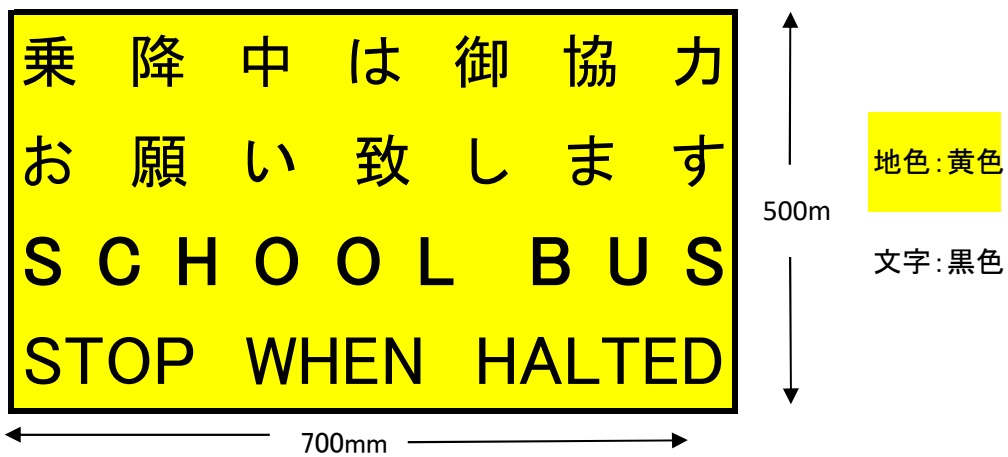


図一2



図一3

(例)



図一4



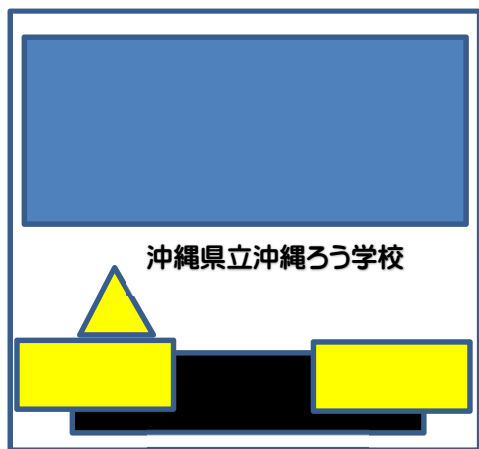
※スクールバスマークは前後左右に設置。位置や大きさは法定基準を満たすこと。

図ー5 スクールバスイメージ



- ①正面は真ん中に「校章」左下に「図4」
- ②背面は、写真のとおり「学校名」「図2」「図3」「図4」
- ③左右側面は「校章」「学校名」下側に「図4」

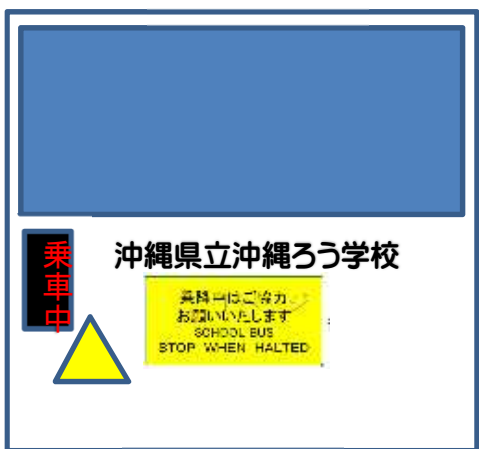
図-5-2 スクールバスイメージ



正面



左側面



背面



右側面