

平成30年度 事業概要

農漁村の基盤整備と振興

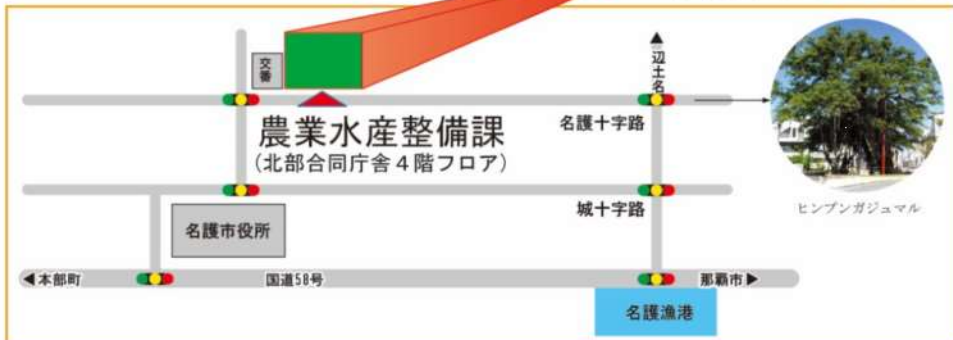


〒905-0015
 沖縄県名護市大南1丁目13番地11号
 沖縄県農林水産部 北部農林水産振興センター
 農業水産整備課

代表 TEL (0980) 52-3766
 FAX (0980) 53-6835

各班直通

土地改良班	(0980) 52-3766
計画調整班	// 3383
農業水利班	// 3382
農村漁港班	// 3381



沖縄県農林水産部
 北部農林水産振興センター農業水産整備課

〒905-0015 沖縄県名護市大南1丁目13番地11号
 TEL (0980) 52-3766 (代表) FAX (0980) 53-6835

目次

《概要》

- 地域の概要 1
- 組織機構図 1
- 耕地面積と農家数 2
- 主要作物の生産状況 2
- 漁港港勢調査一覧表 3
- 平成30年度事業別総括表 4
- 農業農村整備事業 市町村別整備実績 4
- 平成30年度事業費構成比率 4
- 《事業地区一覧表》
- 農業農村整備事業 5
- 漁港漁場海岸整備事業 10
- 人材育成と施設保全活動の支援 13

- 《市町村の紹介》
- 市町村の紹介 15
- 《事業地区位置図》
- 北部管内全体 19
- 国頭村 21
- 大宜味村・東村 23
- 今帰仁村・名護市 25
- 伊江村・本部町 27
- 恩納村 29
- 金武町・宜野座村 31
- 伊平屋村・伊是名村 33

地域の概要

本地域は、沖縄本島北部地域の名護市・国頭村・大宜味村・東村・今帰仁村・本部町・恩納村・宜野座村・金武町と離島の伊江村・伊平屋村、伊是名村の1市2町9村からなる。

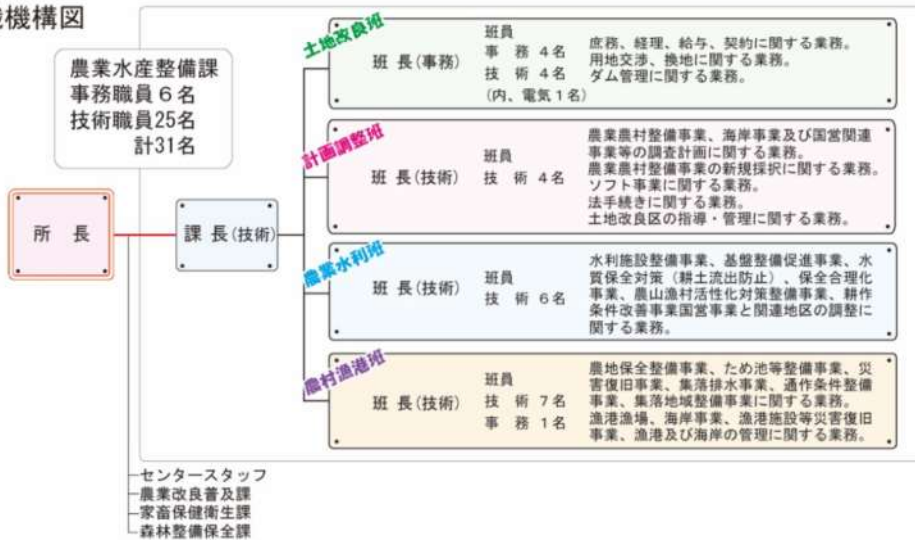
面積は本県総面積の約36%にあたる825.37km²であり、山地が多く、一般に耕地は小規模な団地で海岸沿いに分布している。耕地面積は7,280haで耕地率が約8.8%で県全体の耕地面積に占める割合は約19.1%となっている。

本地域の気候は年平均気温23.0℃、年平均降水量2,097mmである。土壌は、大部分が国頭マージで、土性は鮮やかな赤色を呈した酸性土壌で降雨により浸食を受けやすい。また、本部半島、伊江村及び恩納村の一部で島尻マージ、低平地において沖積土壌が分布する。

農業は、畑作ではさとうきび、野菜、花き、パインアップルが主要作物となっているが、近年は果樹栽培が増えている。また、水稲は伊平屋村、伊是名村及び本島の一部で作付けされている。営農形態は土地利用型から集約栽培型へと移行しつつある。

水産業については水産資源の開発利用を目的として、周辺海域には漁礁が設置され、沿岸魚類などの養殖場が造成されている。水産業の基本施設となる漁港については、28港が漁港指定を受けている。

組織機構図



耕地面積と農家数

市町村名	項目	総面積 (ha)	耕地面積 (ha)	耕地率 (%)	耕地の内訳 (ha)		総人口 (人)	世帯数 (戸)	専業別農家数		
					水田	畑			計	専業	兼業
国頭村		19,480	600	3.1	4	596	4,949	2,393	232	126	106
大宜味村		6,355	292	4.6	10	282	3,161	1,661	170	107	63
東村		8,188	421	5.1	—	421	1,835	937	159	64	95
今帰仁村		3,993	851	21.3	—	851	9,604	4,323	445	286	159
本部町		5,435	587	10.8	5	582	13,441	6,222	280	146	134
名護市		21,090	1,460	6.9	28	1,430	62,581	28,588	882	488	394
恩納村		5,082	341	6.7	9	332	10,980	5,117	280	129	151
宜野座村		3,130	473	15.1	0	473	5,942	2,344	228	101	127
金武町		3,784	295	7.8	74	221	11,453	5,236	224	141	83
伊江村		2,278	1,090	47.8	—	1,090	4,620	2,203	360	241	119
伊平屋村		2,182	335	15.4	118	218	1,268	584	102	29	73
伊是名村		1,542	541	35.1	55	486	1,526	798	172	61	111
北部地域		82,540	7,280	8.8	303	6,980	131,360	60,076	3,534	1,919	1,615
沖縄県		228,114	38,000	16.7	838	37,200	1,467,071	632,826	14,241	7,497	6,744

※総面積は、平成28年10月1日時点の国土地理院調査による。 ※総人口及び世帯数は、平成27年1月1日現在の住民基本台帳による。
 ※耕地面積は、平成29年農林水産省耕地面積調査による。 ※専業別農家数は、2015年農林業センサスによる。

主要作物の生産状況

市町村名	項目	さとうきび (平成28/29年産)			パインアップル (平成27年産)		水稲 (平成28年産)		花き類 (平成27年産)	
		収穫面積 (ha)	反収 (kg/10a)	収穫量 (t)	収穫面積 (ha)	収穫量 (t)	作付面積 (ha)	収穫量 (t)	作付面積 (a)	出荷量 (千本)
国頭村		88	5,116	4,482	35	775	X	X	1,790	164,002
大宜味村		17	4,324	739	1	1	1	2	654	91,326
東村		10	3,844	391	110	2,500	—	—	931	44,035
今帰仁村		140	5,379	7,507	9	363	—	—	10,114	1,466,789
本部町		68	5,459	3,700	0	6	X	—	2,925	533,239
名護市		369	5,591	20,604	14	492	40	116	6,316	766,048
恩納村		101	4,401	4,457	0	1	13	33	6,468	748,095
宜野座村		125	5,778	7,212	18	379	X	X	1,033	11,807
金武町		39	5,261	2,068	5	55	64	160	3,418	268,475
伊江村		89	7,613	6,760	—	—	—	—	9,328	1,788,878
伊平屋村		131	4,576	6,003	—	—	60	227	0	0
伊是名村		365	6,036	22,043	—	—	46	207	10	487
北部地域		1,541	5,577	85,967	192	4,551	236	819	42,987	5,962,181
沖縄県		12,938	7,246	937,523	310	7,660	785	2,300	92,731	319,556

※沖縄県農林水産部(糖業農産課、園芸振興課)、農林水産省調査による。
 ※統計数値の中には、四捨五入の関係で、計と内訳が一致しない場合がある。
 ※統計表中に使った符号は次のとおり。
 ※「—」調査は行ったが事実のないもの、「0」表示単位に満たないもの、「X」秘密保護上統計数値を公表しないもの。



事業地区一覧表

平成30年度

農業農村整備事業

●県営 □団体営

水利施設整備事業(旧県営かんがい排水事業)

農地に水を供給する施設を整備することで作物の増収や品質向上等の生産性の向上を図る。また、不要な水を排除する施設を整備することで、湛水被害を解消する。

(単位：千円、%)

番号	地区名	市町村名	事業主体	全 体		平成29年度まで		平成30年度		工 期	進捗率 29年度迄
				事業量	事業費	事業量	事業費	事業量	事業費		
①	伊平屋北部2期	伊平屋村	県	管水路 L=13,061m 揚水機場 1ヶ所 畑地かんがい A=256.2ha	1,956,000	管水路 L=12,962.1m 揚水機場 1ヶ所 畑地かんがい A=222.9ha	1,412,695	揚水機場 1ヶ所 設計業務 一式	40,000	H22~H31	60.0
②	伊江東部	伊江村	県	畑地かんがい A=123.0ha 加圧機場 1基	1,262,000	測量設計業務 一式 畑地かんがい A=49.0ha	720,664	測量設計業務 一式 加圧機場 1基	216,000	H24~H32	57.1
③	ミス・唐小堤	伊江村	県	畑地かんがい A=64.4ha 揚水、加圧機場 5基 中継水槽 1基	930,500	測量設計業務 一式	37,270	測量設計業務 一式 管水路 一式	128,000	H29~H34	2.9
④	真謝・真西	伊江村	県	畑地かんがい A=84.8ha 加圧機場 3基	1,397,000	-	-	測量設計業務 一式	30,000	H30~H35	0.0
計				4	5,545,500		2,160,629		414,000		

国営かんがい排水事業

伊江地区の概要

本地区は、沖縄本島北西の伊江島に位置しており、さとうきび・葉たばこを基幹作物とし、近年では、野菜・花卉等が導入され、農業振興が図られている地域である。農業用水は地区の一部でため池を利用しているものの、降雨依存型で不安定であることから干ばつ被害が恒常的に発生し、農業振興の妨げになっている。

本事業で地下ダムを新設し、既設のため池と併せた用水利用を図り、安定的な畑地かんがいの用水供給を行い、農業経営の安定と農業所得の向上を図る。



事業概要

事業工期	受益面積内訳 (ha)					備 考
	水田	普通畑	樹園地	牧草地	計	
H16~H28	-	668	-	-	668	



●県営 □団体営

農山漁村活性化対策整備事業(旧農山漁村活性化プロジェクト支援交付金)

かんがい施設等の整備を行うことで、効率的・安定的な農業経営の確立等を図り、もって農山漁村における定住や都市との地域間交流の促進を図る。

(単位：千円、%)

番号	地区名	市町村名	事業主体	全 体		平成29年度まで		平成30年度		工 期	進捗率 29年度迄
				事業量	事業費	事業量	事業費	事業量	事業費		
⑤	伊 芸	金武町	町	貯水池 1基 管路工 L=7,724m 給水栓工 159個 ファームボンド 1基 ポンプ施設等 一式	578,102	管路工 L=6,707m 給水栓工 139基 貯水池工 1基	326,034	管路工 L=1,017m 給水栓工 20基 ファームボンド 1基 ポンプ施設等 一式	252,068	H26~H30	38.9
計				1	578,102		326,034		252,068		

農業農村整備事業

事業地区一覧表

平成30年度

●県営 □団体営

水質保全対策事業(耕土流出防止型)

勾配抑制、沈砂池の設置、グリーンベルトの植生、畦畔の造成等の整備を行うことで、農地からの耕土流出を防ぎ、農村の環境保全を図る。

(単位：千円、%)

番号	地区名	市町村名	事業主体	全 体		平成29年度まで		平成30年度		工 期	進捗率 29年度迄
				事業量	事業費	事業量	事業費	事業量	事業費		
⑥	天 仁 屋	名護市	県	勾配修正工 A=21.3ha 暗渠排水工 L=1,464m 排水路工 L=6,100m 法面保護工 A=1,381㎡ 沈砂池工 12基 路面保護工 L=3,210m	1,098,000	勾配修正工 A=17.7ha 排水路工 L=5,532.2m 沈砂池工 10基 路面保護工 L=710m	927,684	勾配修正工 A=2.1ha 排水路工 L=567.8m 沈砂池工 2基 L=2,500m	144,000	H21~H30	84.5
⑦	宜野座村第5	宜野座村	県	勾配修正工 A=7.0ha 石積工 A=4,845㎡ 排水路工 L=3,758m 殖生工 L=2,700m 暗渠排水工 L=7,783m 沈砂池工 13基	638,000	勾配修正工 A=4.8ha 石積工 A=4,265㎡ 排水路工 L=1,846m 暗渠排水工 L=5,623m 沈砂池工 4基	369,584	勾配修正工 A=1.0ha 石積工 A=723㎡ 排水路工 L=162m 暗渠排水工 L=1,060m 沈砂池工 1基	46,000	H25~H32	57.9
⑧	伊是名村第2	伊是名村	県	排水路工 L=5,010m 沈砂池工 14基 殖生帯工 L=21,700m	365,000	排水路工 L=1,176m 殖生帯工 L=2,456m	52,748	排水路工 L=641m 殖生帯工 L=600m	62,500	H27~H33	14.5
⑨	垣ノ外	宜野座村	村	勾配修正工 A=0.7ha 排水路工 L=225m グリーンベルト L=573m 沈砂池工 7基 土層改良 A=0.7ha	93,800	測量設計業務 一式	20,000	排水路工 L=225m 沈砂池工 6基	40,500	H29~H31	21.3
計				4	2,194,800		1,370,016		293,000		



宜野座村第5地区

天仁屋地区

伊是名村第2地区

●県営 □団体営

農業水利施設等長寿命化・防災減災事業(旧農業水利施設保全合理化事業)

農業水利施設の機能を安定的な発揮に必要な機動的かつ効率的な長寿命化対策及び防災減災対策を実施することによって、農地や農業用施設を健全な状態に保つとともに省力化などの取組の支援を図る。

(単位：千円、%)

番号	地区名	市町村名	事業主体	全 体		平成29年度まで		平成30年度		工 期	進捗率 29年度迄
				事業量	事業費	事業量	事業費	事業量	事業費		
⑩	真 喜 屋	名護市	県	曝気循環設備 一式	119,864	-	-	曝気循環設備 一式	119,864	H30	-
⑪	奥 間	国頭村	村	排水路防草対策 一式	44,000	-	-	排水路防草対策 一式	25,400	H30~H31	-
⑫	伊 江	伊江村	村	揚水機更新 2箇所	69,000	-	-	揚水機更新 1箇所	50,400	H30~H31	-
⑬	伊 是 名	伊是名村	村	水管理システム更新 一式 灌漑管理強化対策工 一式	26,000	-	-	水管理システム更新 一式 灌漑管理強化対策工 一式	26,000	H30	-
⑭	喜 瀬 元 原	恩納村	村	ため池等防草対策 一式	112,000	-	-	ため池等防草対策 一式	12,000	H30~H32	-
計				5	370,864				233,664		

●県営 □団体営

水利施設等保全高度化事業(基幹水利施設保全型)

国営土地改良事業及び県営土地改良事業により造成された農業水利施設において機能保全計画等に基づく対策工事を実施し、農業水利施設の長寿命化対策を図る。

(単位：千円、%)

番号	地区名	市町村名	事業主体	全 体		平成29年度まで		平成30年度		工 期	進捗率 29年度迄
				事業量	事業費	事業量	事業費	事業量	事業費		
⑮	羽 地 大 川	名護市 今帰仁村	県	管路敷設更新 一式 電気防食工 一式	318,000	-	-	管路敷設更新 一式 電気防食工 一式	90,000	H30~H32	-
計				1	318,000				90,000		

事業地区一覧表

平成30年度

農業農村整備事業

●県営 □団体営

農業集落排水事業

農業集落におけるし尿、生活雑排水などの汚水等を処理する施設の整備・更新により、農村の基礎的な生活環境の向上を図る。また、処理水の農業用水への再利用や汚泥の農地還元を行うことにより、循環型社会の構築を促進する。

(単位：千円、%)

番号	地区名	市町村名	事業主体	全体		平成29年度まで		平成30年度		工期	進捗率 29年度迄			
				事業量	事業費	事業量	事業費	事業量	事業費					
38	並里・金武(第二期)	金武町	町	処理施設 管路施設 ポンプ施設	一式 L=21,900m 14基	3,019,200	処理施設 管路施設 ポンプ施設	一式 L=19,786m 13基	2,163,592	処理施設 一式	320,000	H22~H31	71.7	
39	恩納第2	恩納村	村	管路施設 ポンプ施設 資源循環施設	L=21,543m 7基 一式	3,303,700	管路施設 資源循環施設	1,572m 一式	847,657	管路施設 ポンプ施設	L=1,160m 1基	152,667	H27~H32	25.6
40	島	伊平屋村	村	処理施設 管路施設 ポンプ施設	一式 一式 2箇所	326,300	処理施設 ポンプ施設	一式 一式	286,300	処理施設 1箇所 管路施設 一式 ポンプ施設 2箇所		40,000	H27~H30	87.7
41	伊是名西部	伊是名村	村	汚水処理施設 中継ポンプ 管路施設	一式 一式 L=2,160m	518,000	管路施設	L=500m	60,000	汚水処理施設 一式		260,000	H28~H31	11.6
42	伊	金武町	町	処理施設 ポンプ施設	一式 2基	531,600	設計業務	一式	16,000	ポンプ施設 2基		20,667	H28~H31	3.0
43	恩納第1	恩納村	村	効果促進事業	404件	40,400	配管工事	76件	6,850	配管工事 100件	10,000		H28~H30	17.0
44	並里・金武	金武町	町	効果促進事業	1,760件	176,000	配管工事	133件	11,900	配管工事 240件	24,000		H29~H33	6.8
計				7		7,915,200		3,392,299		827,334				



並里・金武 1期地区 (H28完了)



恩納第1地区

●県営 □団体営

地域農業水利施設ストックマネジメント事業

(単位：千円、%)

番号	地区名	市町村名	事業主体	全体		平成29年度まで		平成30年度		工期	進捗率 29年度迄		
				事業量	事業費	事業量	事業費	事業量	事業費				
45	瀬底地区	本部町	町	ため池施設	一式	70,000	設計業務	一式	27,000	ため池施設 一式	29,000	H29~H31	-
計				1		70,000		27,000		29,000			

施設管理事業 (県単独事業費)

(単位：千円)

事業区分	地区名	市町村名	事業主体	平成30年度		事業の目的
				事業量	事業費	
国営土地改良施設管理費	真喜屋ダム	名護市	県	ダム管理一式	18,331	国営かんがい排水事業羽地大川地区で造成された施設で管理委託協定書に基づいて維持管理を行う。
計				1	18,331	

漁港漁場海岸整備事業

事業地区一覧表

平成30年度

●県営 □団体営

漁村再生交付金

水産業・漁村の振興を図るため漁港施設の整備や漁村の生活環境基盤の整備を行う。

(単位：千円、%)

番号	地区名	市町村名	事業主体	全体		平成29年度まで		平成30年度		工期	進捗率 29年度迄	
				事業量	事業費	事業量	事業費	事業量	事業費			
46	東、慶佐次	東	東	村	村	(東漁港) 東護岸(改良) L=20.5m 東防波堤(改良) L=83.3m 南防波堤(A改良) L=60m 南防波堤(B改良) L=70m 南防波堤(C新設) L=20m 西防波堤(改良) L=85.2m 浮桟橋 L=10m 船揚橋(改良) L=45.2m 防巻施設 一棟 航路浅滩 A=1,000㎡ 泊地浅滩 A=3,066㎡ 用地工 A=36㎡ 巻き上げ機及び小屋 一箇所	340,302	273,652			H25~H31	80.4
						(慶佐次漁港) 第1防波堤(改良) L=34m 第2防波堤(改良) L=290m 第1突堤(改良) L=50m 第2防波堤(新設) L=20m 船揚橋(改良) L=60m 防巻施設 一棟 臨港道路 L=101m 用地工 A=1,156㎡ 巻き上げ機及び小屋 一箇所	255,838	125,880	(慶佐次漁港) 船揚橋(改良) L=60m 臨港道路 L=101m 用地工 A=1,156㎡ 巻き上げ機及び小屋 一箇所	99,850		49.2
47	伊平屋、田名	伊平屋	伊平屋	村	村	(伊平屋漁港) 西防波堤 L=74m 第1突堤 L=70m 第2突堤 L=40m 第3突堤 L=40m 第4突堤 L=70m 浮桟橋 L=30m 船揚橋(新規改良) L=60.5m 船揚橋防巻施設 A=120㎡ -2.5m泊地 A=20㎡ 用地舗装 A=400㎡ 巻上機 一基 取水施設 一基 標識灯(東防波堤) 一基	572,823	409,300				71.5
						(田名漁港) 第1突堤(標識灯) 一基 第2突堤(標識灯) 一基 用地護岸(3) L=45m 第3突堤 L=40m -2.5m物揚橋 L=40m -3.0m航路 A=3,700㎡ -2.5m泊地 A=2,010㎡ 水城保全施設 一基 道路 L=92m 用地(1) A=1,640㎡ 用地(3) A=3,700㎡ 用地(4) A=620㎡ 用地(5) A=185㎡ モズク種付用木槽 10基	546,000	349,523	(田名漁港) 用地護岸(3) L=45m 第3突堤 L=40m -2.5m物揚橋 L=40m 用地(5) A=185㎡ -2.5m泊地 A=2,010㎡	(田名漁港) -3.0m航路 A=3,700㎡	163,000	

漁港再生交付金 次ページに続く



塩屋地区 (H28完了)

国頭村 「森と水とやすらぎの里」沖縄本島最北端に位置し、沖縄本島最高峰の与那覇岳をはじめ、比地川、安波川等の河川、沖縄本島最北端の辺戸岬や芽打パンタ等の美しい景観が広がっている。豊かな森林資源に恵まれた環境にノグチグサ、ヤンバルクイナ、ヤンバルテナゴコガネ等国指定の天然記念物が生息し、その生物多様性が認められ、平成28年9月に国内33番目の国立公園として「やんばる国立公園」に指定されました。

この自然を活かして、体験・滞在・地域密着型観光を推進しており、また、「くいなエコ・スポレク公園」には、全天候型の陸上競技場、野球場、多目的広場、パークゴルフ場、テニスコート等が整備され、村民の健康増進や県内外のスポーツ合宿・各種競技大会・国頭トレイルランニング大会等の開催による交流人口の増大を図り、村の活性化に取り組んでいます。



やんばる学びの森



新茶 奥みどり 茶 畑 いもがたり やんばるのあしあと(クッキー) やんばるのあしあと(タルト) からぎ茶(ティーバッグ)

大宜味村 「長寿日本一大宜味村」沖縄本島の北部に位置する、人口3,200人の村です。「やんばる」と呼ばれる沖縄本島の北部に位置し、山・川・海の大きな自然に囲まれています。平和と自然を愛し人情に惹かれた「ぶながや」たちが、永住地と定め棲みつけたロマン溢れる村です。急速に進む近代化の嵐の中で、本村は芭蕉布を守り育て、豊かな自然はシークワサーを産し、健康・長寿を育んできました。喜如嘉(きじょか)地域では伝統の芭蕉布が完全な手作業で行なわれており、伝統を継承している「喜如嘉の芭蕉布保存会」が国指定の重要無形文化財保持者として認定されています。主要産業は第一次産業で、山地におけるシークワサーやマンゴーの栽培が盛んです。



オカラレルカ

4つのキーワード「長寿の里」「芭蕉布の里」「シークワサーの里」「ぶながやの里」を掲げ、「豊かで住みよい、明るく健康で、文化的な村」を目指し、美しい自然環境、良好な景観、伝統文化等を生かし、いつまでも「ぶながや」たちと共存できる平和で文化の薫り高い豊かな村づくりに取り組んでいます。



シークワサー果実 シークワサー加工品 芭蕉布工芸品 そば

東村 は、「山原(ヤンバル)」と呼ばれる本島北部の東海岸に位置し、北は国頭村と大宜味村、南西は名護市と接し南東は太平洋に面しています。村の総面積の約73%が山林原野に囲まれ、イタジイを中心とする照葉樹が生育し、豊かな自然環境の中、ノグチグサやヤンバルクイナ、ヤンバルテナゴコガネなど数多くの貴重な生物が生息しています。本村の基幹産業は農業で、主に国頭マージの酸性土壌であるため、加工用パインアップルを主体とする農業が主でありましたが、近年では経営の安定化を図るため、生食用パインアップルやカボチャ、園芸施設の導入が図られています。観光面においては、「交流型農村」を推進しており、エコツーリズム、グリーンツーリズム、ブルーツーリズム等と連携した体験・滞在型観光の民泊事業が活発に展開されており、この様なエコツーリズムを中心とする観光事業は、自然豊かな本村にとって、地域の特色を活かした新しい産業の先駆けとして、注目を集めております。



パインアップル

パインの収穫体験



パインアップルコンフィチュール BBQソース パインアップルジャム パインアップルドレッシング パイン風味のボン酢 タコライスソース

今後は、こうした特色を最大限に活かし、本村の基幹産業である農業を始め観光事業の他、各種産業との連携をより一層強めつつ、自然の保護と活用の適正なバランスをとりながら、「ひと・むら・自然が共生する未来に輝く農村」をめざして村の活性化を図っていきます。

本部町 は、本部半島の先端に位置しています。西の洋上には伊江島をはじめ、北方には伊是名島、伊平屋島を望むことができます。このような位置にあることから県が管理する地方港湾である本部港は各周辺離島航路の発着拠点であるとともに北部港湾の中心とも言えます。また、陸上では東南に名護市、東北に今帰仁村と隣接しており、名護市を中心とした北部の人口集中地域となっています。日本一早咲きの桜の名所でも知られる八重岳や国定公園に編入された円錐カルスト地域を中心とした山々、水納ビーチや瀬底ビーチといった国内有数の透明度を誇るビーチ、そして自然とふれあえる私たちの生活の源である満名川など、山・海・川がバランスよく融合する風光明媚なまちです。

これらの豊かな自然を生かし本町では、アセローラ、タンカン、キク、ランなどの農業や唯一のカツオ一本釣り漁、モズクの養殖などの漁業、畜産業のほか、琉球藍による藍染や木工芸、陶芸などの工芸も盛んに行われています。



物流センター



アセローラ 本部牛 カツオ タンカン 輪ギク

今帰仁村 豊かな自然に恵まれ、古くから農業と漁業が盛んに営まれてきた今帰仁村。14世紀はじめ今帰仁城を居城とした北山王が本島北部(ヤンバル地域)一帯を治め、琉球の三山(南山、中山、北山)時代を形成したといわれています。

現在では「琉球王国のグスク及び関連遺産群」の一つとして「今帰仁城跡」が世界遺産に登録され国内外から注目を集めています。また、架橋により結ばれた古宇利島には古くから語り継がれてきた「人類発祥伝説」や多くの「祭祀」が現存し、「神秘的な島」として知られています。昨今の少子・高齢化社会、高度情報化社会の波にもまれながら、「ムラ・人・農が織りなすゆがむら・今帰仁」を将来像として掲げている本村では、農業を基軸としつつ商工観光にも力をいれ、多くの来訪者に「今帰仁村に来てよかった、またこの村に遊びに来たい。」と思われるような村づくりを行っていきます。



今帰仁の駅 モーレ



パインカット マンゴー 今帰仁村のアグー スイカ ぶどう 萱草(クワンソウ)

名護市 山原(やんばる)の自然豊かな大自然は、古くより県民の心の故郷として親しまれてきました。山々から流れる清流は、貴重な動植物をはじめ様々な生物を育み、都会で疲れた心と身体を癒す沖縄の桃源郷として人々の心を潤しています。

古くより山紫水明の地と言われ、豊かな自然環境を有する名護市は、三方を名護湾、羽地内海、太平洋の紺碧の海に面し緑深い山々に抱かれた名護市。この恵まれた自然を生かした観光、農業、漁業などの各種産業の充実を図り、人材育成を含めた就労促進のための事業を展開し、市民参加型の人的交流や情報の発信を積極的に推進していく魅力にあふれたまちづくりを勧めています。



やんばる物産センター



ゴーヤー シークワサー タンカン 菊 かぼちゃ 勝山シークワサー

市町村紹介

平成30年度

北部圏域 市町村の紹介

宜野座村の基幹産業である農業は、近代的農業施設・機械設備と最新の技術を駆使して生産性の高い安定した経営が行われている。特産物の馬鈴薯と菊、蘭等の花卉及びマンゴー等の熱帯果樹、肉用牛の産地が形成され、生産が大幅に拡大し、県内外への出荷が盛んに行われており更に基幹産物のさとうきびは輪作体系と間作体系の確立により、農業生産の特化と拡大が進展している。漁業は、本村の沿岸に広がる豊かな珊瑚礁海域を中心に、人工漁礁を設置してのバヤオ漁やウニ、モズクなどの有用水産動植物の種苗の生産、放流、育成などの資源維持培養型、いわゆる「つくり育てる」漁業が展開されている。

このような産業の活性化の進展が、若い人々や継承者の定着を促進し、村内に活気と新たな発展のエネルギーをもたらしている。緑に覆われた森林、清冽な流水、変化に富む海岸線など、本村の自然環境は、全村公園化の構想の推進と村民の努力とが相まって、的確に保全されている。この自然環境は適切な管理の下に、住宅、公園、緑地、環境衛生施設、生活排水施設等並びに農業、漁業、観光等、村民の生活・生産基盤として整備され、活用されている。その結果、村民は安全で、快適性・利便性に富んだゆとりある住環境の下で、自然とふれあいながら楽しく暮らしている。



紅じゃが ジャガメン イチゴ 海ぶどう ベビーリーフ



クルマエビ

恩納村は、沖縄本島のほぼ中央部西海岸側に位置し、面積が50.8 km²で南北に27.4 km、東西4.2 kmと細長い形をしており、うるま市石川地区と隣接する部分は沖縄本島の東西に最も狭い地域にあたります。40kmに及ぶ起伏に富んだ海岸線は沖縄海岸国定公園に指定され、大型リゾートホテルが建ち並び年間250万人もの観光客が訪れる県内有数のリゾート地として発展してきました。幾つもの背が織りなす海は、訪れる人に癒やしを与えると同時にモズクやアーサ・海ぶどう（陸上養殖）の養殖がおこなわれるなど本村の貴重な資源となっています。農産物では、パッションフルーツやアテモヤ・花卉・切り葉・観葉植物が生産され、恩納岳を中心とした緑深い小高い丘には、沖縄科学技術大学院大学が2012年に開学し、本村にも関係の深いサンゴの全ゲノム解読などの世界的成果を出しています。友好姉妹村である長野県川上村と連携した「シンカ・プロジェクト」は両村の新たな産業創出やブランド化の確立、収益源の向上を目的とし、農業を核とした友好交流を行っています。「青と緑が織りなす活気あふれる恩納村」を将来像に、サンゴの再生事業や農地保全事業による豊かな自然環境の保全と再生に向けて、村民が一丸となった取組を進めています。



珊瑚養殖



パッションフルーツ アテモヤ ドラセナ(観葉植物) 小菊 海ぶどう アーサ モズク

金武町の農業は、キャンプ・ハンセン基地の建設で多くの優良地が接収され、一時期大きく減退しました。しかし、今日は土地改良など農業の基盤整備も進み、また若年農業従事者による熱帯果実や花卉などの栽培が盛んに行われるようになり、専業農家も増え活気を取り戻しつつあります。耕種部門では花卉が一番多く次いで、野菜、さとうきびとなっています。近年は、田芋・水稲・果樹なども増加傾向にあります。畜産部門では豚が最も多く、次いで鶏卵・乳用牛となっています。

金武町の漁業の主な漁法は、刺し網・一本釣り・はえ縄・定置網・海面養殖などです。魚種別にみると、マグロ類・ブリ類・ハタ類・その他魚類を中心にした生産が主体となっていますが、他に、イカ類・タコ類・海藻類なども生産されています。近年、バヤオ操業の普及により漁船等が大型化したため、漁港施設の整備拡張、漁業施設の整備等を進めています。



金武町の地酒 金武町の地酒 金武 たいもパイ 田芋チーズケーキ



田んぼフェスタ

北部圏域 市町村の紹介

市町村紹介

平成30年度

伊江村は、本部半島の北西約9kmの洋上に位置する離島です。島の中央にはシンボルの城山（ぐすくやま）がそびえ立ち、標高172mの頂上から沖縄本島や周辺の島々が見渡せ、360度の絶景は格別です。北海岸は高さ60mの断崖絶壁が連なり、島の東側にはエメラルドグリーンに輝く伊江ビーチが広がります。本部港からわずか30分の船旅で多くの観光客や、近年では民泊体験で人気を集め、県内外から約5万人の修学旅行生が島を訪れます。

主な産業は農業や漁業など第一次産業で成り立っており、輪菊や冬瓜、島らっきょうなど7品目が県の拠点産地に認定されています。また、農産物や海産物の加工品も多く、特産品の品揃えも豊富です。



伊江村全景



肉用牛



テッポウユリ ハイビスカス 輪菊(大菊) 島らっきょう とうがん ジーマーミー モンステラ

伊平屋村は、沖縄県の最北端で、東シナ海洋上に浮かぶ離島村です。北緯27.2度、東経127度58分に位置し、那覇市から北方に117km、フェリー発着の今帰仁村運天港より41.1kmの距離にあります。

村は伊平屋島(面積20.66km²、周囲34.23km)と、野甫大橋でつながれた野甫島(1.06km²、4.8km)の2つの島からなり、田名・前泊・我喜屋・島尻・野甫の5つの字に分かれています。

年間を通じて安定した温暖気候で、水産業・農業を基幹産業としています。近年、村の活性化を図るために、島の自然や歴史文化等の地域資源を活用した体験型観光振興に力を入れ、様々な取り組みを展開しています。



ハシルー上で阿麻和利と蓮佐丸が太刀で切り結ぶ



一口黒糖 モズク麺 モズク あおさ 伊平屋村の地酒

伊是名村は、沖縄本島の北方、北緯26度56分30秒、東経127度56分35秒に位置し、総面積は15.42m²で有人島の伊是名島のほか、現在は無人島の具志川島、屋那覇島、降神島の4島から成り立っています。伊是名島はほぼ中央を100mから120mの山岳が連なり、これを分水嶺として海岸線に緩やかな勾配をもって農耕地が広がっています。集落は海岸沿いに発展し、南に伊是名、西に勢理客、北に内花、東に諸見、仲田の5ヵ字の集落からなっています。また、伊是名集落と勢理客集落はサンゴの石垣、フクギの並木、そして伝統的な赤瓦の屋根など、沖縄ならではの風景が多く残っています。

豊かな海、そして豊富な水に恵まれている伊是名島では、水産物や農産物を生かした特産品づくりが意欲的に行われています。特に、村の主要水産業である「もずく」養殖は近年、伊是名島ならではの収穫方法として漁場の特性を活かし、浅瀬で養殖した完熟前の「早摘みもずく」として冷蔵(チルド)したまま全国へ出荷されています。

伊是名村では、現在も数々の伝統行事が残っています。その多くは、農家が五穀豊穡を願うものであったり、海人たちの航海安全祈願や大漁祈願であったりしたのが始まりでした。時代の変化と共に風化していくことの多い伝統行事ですが、本村では、その多くがそのまま継承され、村民の生活の中に息づいており、故郷に対する愛情と誇りを育てることに貢献しています。



もずくようかん 早摘み生もずく 尚円みそ 島産米・尚円の里 伊是名村の地酒

国頭村ミニ情報



やんばる学びの森



やんばる学びの森落成式



辺戸岬



ヤンバルクイナ展望台



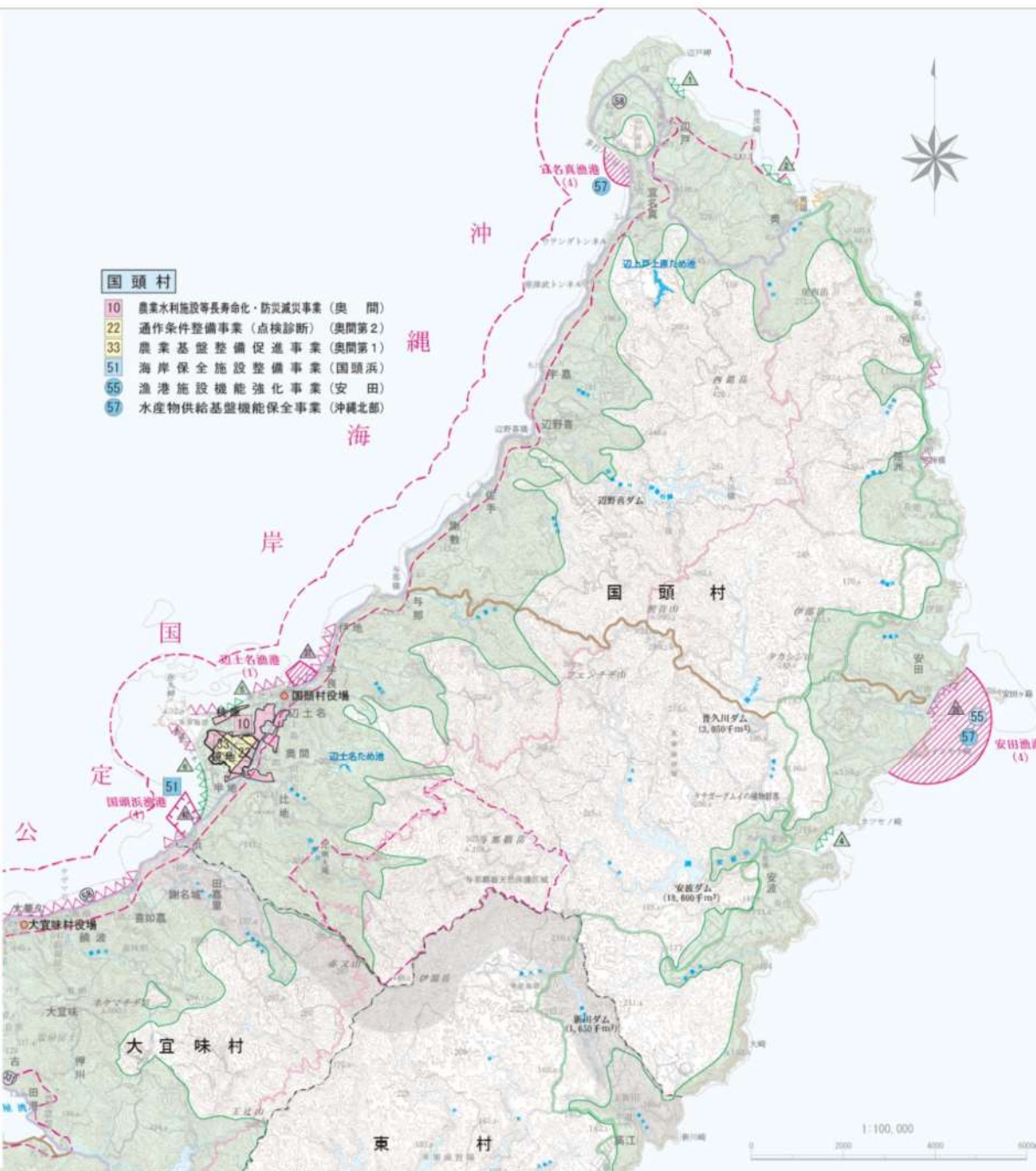
ゆいゆい国頭



茅打ちパンタ



奥やんばるの里



- 国頭村**
- 10 農業水利施設等長寿命化・防災減災事業 (奥間)
 - 22 通作条件整備事業 (点検診断) (奥間第2)
 - 33 農業基盤整備促進事業 (奥間第1)
 - 51 海岸保全施設整備事業 (国頭浜)
 - 55 漁港施設機能強化事業 (安田)
 - 57 水産物供給基盤機能保全事業 (沖繩北部)



ふるさと百選24年度認定 国頭村 (与那)



海岸保全施設整備事業 (高潮) 安田地区 (完成後)

凡 例

(No)	県営事業
(No)	団体営事業
(No)	ほ場の整備
(No)	堤道の整備
(No)	用排水施設の整備
(No)	農地の防災・保全
(No)	農村の総合整備
(No)	漁業・漁場及び漁港保全施設の整備
(No)	振興管理 漁港区域 市町村管理
(No)	漁港保全区域(農水省所管)
(No)	漁港保全区域(港務所管)
(No)	漁港保全区域(水産管理士所管)
(No)	農林地域
(No)	ダム
(No)	国道
(No)	主要地方道
(No)	県道
(No)	広域基幹林道
(No)	自然公園

海岸保全区域一覧表(農水省所管)

水産庁所管 (m)			農林振興局所管(県管理) (m)		
番号	海岸名	延長	番号	海岸名	延長
1	安田	1,280	1	辺戸	645
2	辺土名	443	2	奥世波原	760
3	国頭浜	518	3	安波	210
			4	辺土名	1,175
			5	浜	1,153

大宜味村ミニ情報



道の駅



きゆな牧場



芭蕉布会館



ねろめ食堂



結の浜



大保ダム



県営通作条件整備事業
(島の上3期) H24完了

大宜味村

29 団体営農業基盤整備促進事業(謝名城)

東村ミニ情報



つつじ園



ヒルギ公園



農業体験



総合農産加工施設



パイン缶詰 ライン



サンライズひがし



山と水の生活博物館



凡例

(No)	県営事業
(No)	団体営事業
(Green outline)	住地の整備
(Red outline)	農道の整備
(Pink outline)	用水路施設の整備
(Orange outline)	農地の防災・保全
(Yellow outline)	農村の総合整備
(Blue outline)	漁港・漁場及び海岸保全施設の整備
(Pink outline)	振興管理 市町村管理 漁地区域
(Green outline)	漁業健全区域(農林事務所管)
(Blue outline)	漁業健全区域(水産庁所管)
(Orange outline)	漁業健全区域(港湾局所管)
(Pink outline)	漁業健全区域(水産庁所管)
(Green outline)	漁業健全区域(農林事務所管)
(Blue outline)	農地
(Green outline)	ダム
(Blue outline)	国道
(Green outline)	主要地方道
(Orange outline)	県道
(Pink outline)	広域基幹林道
(Red outline)	自然公園

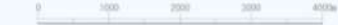
東村

46 漁村再生交付金(東、歴往次)

海岸保全区域一覧表(農水省所管)

水産庁所管 (m)	農林事務所(県管理) (m)
番号 海岸名 延長	番号 海岸名 延長
東村管理	歴往次 1,840
歴往次 1,306	
大宜味村管理	
歴往次 780	

1:75,000



今帰仁村ミニ情報



ふるさと百選23年度認定 今帰仁村(今泊)



ふるさと百選27年度認定 今帰仁村(それの会)



ふるさと百選28年度認定 今帰仁村(通川区)



今帰仁城跡



村民の浜



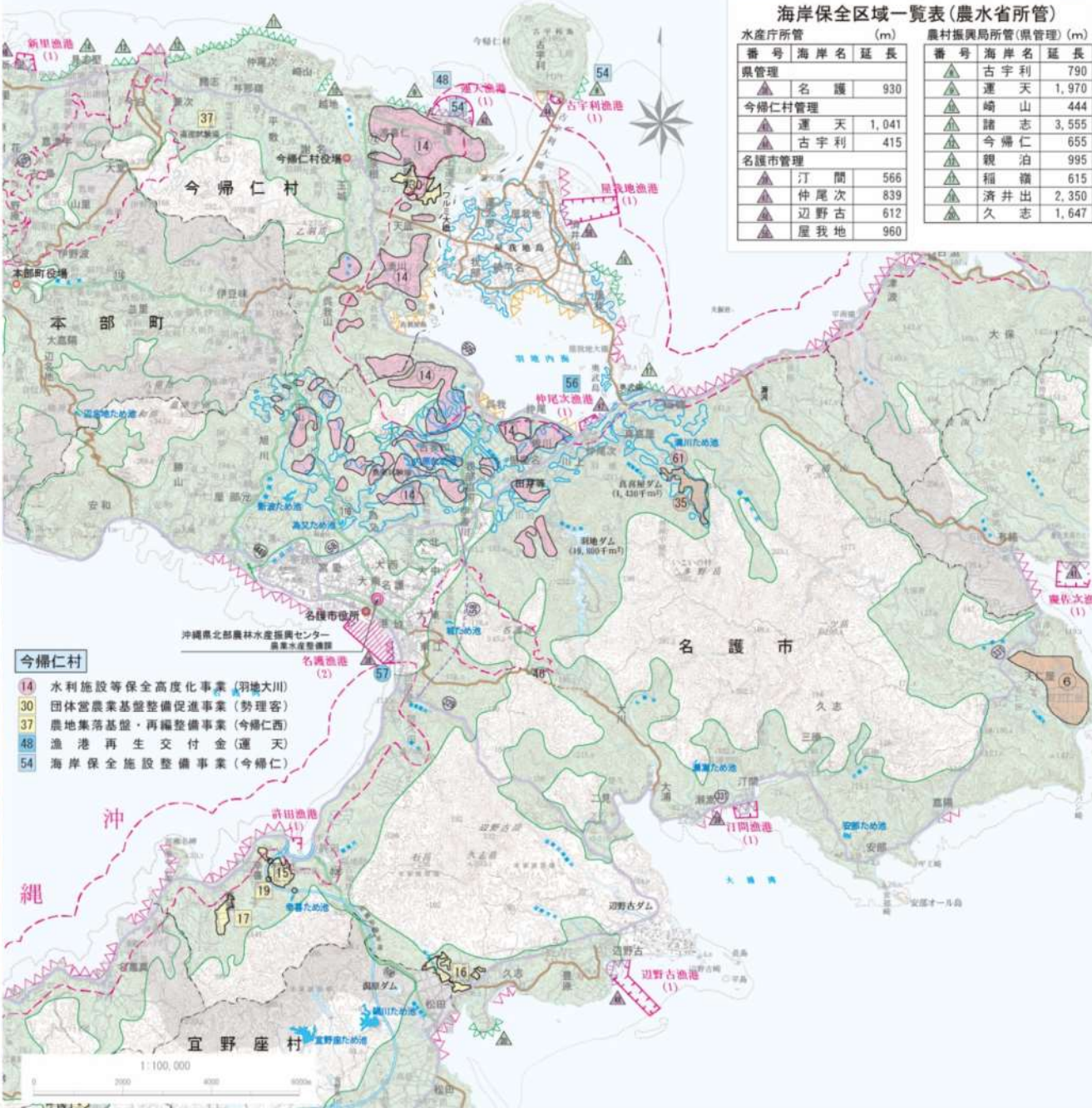
古宇利大橋



崎山



クラブハウス



今帰仁村

- 14 水利施設等保全高度化事業(羽地大川)
- 30 団体営農業基盤整備促進事業(勢理客)
- 37 農地集落基盤・再編整備事業(今帰仁西)
- 48 漁港再生交付金(運天)
- 54 海岸保全施設整備事業(今帰仁)

海岸保全区域一覧表(農水省所管)

水産庁所管 (m)	農村振興局所管(県管理)(m)
番号 海岸名 延長	番号 海岸名 延長
県管理	
△ 名護 930	△ 古宇利 790
△ 今帰仁村管理	△ 運天 1,970
△ 運天 1,041	△ 崎山 444
△ 古宇利 415	△ 諸志 3,555
名護市管理	
△ 汀間 566	△ 今帰仁 655
△ 仲尾次 839	△ 親泊 995
△ 辺野古 612	△ 稲嶺 615
△ 屋我地 960	△ 済井出 2,350
	△ 久志 1,647

名護市

- 6 県営水質保全対策事業(糖土流出防止型)(天仁屋)
- 14 水利施設等保全高度化事業(羽地大川)
- 61 農業水利施設長寿命化・防災減災事業(真喜屋)
- 15 農地耕作条件改善事業(幸喜)
- 16 農地耕作条件改善事業(久志)
- 17 農地耕作条件改善事業(善瀬)
- 19 通行条件整備事業(点検診断)(幸喜)
- 35 県営ため池等整備事業(真喜屋)
- 56 水産物供給基盤機能保全事業(仲尾次)
- 57 水産物供給基盤機能保全事業(沖縄北部)

凡例

- ① 県営事業
- ② 団体営事業
- ③ 畑地の整備
- ④ 農道の整備
- ⑤ 用排水施設の整備
- ⑥ 農地の防災・保全
- ⑦ 農村の総合整備
- ⑧ 漁港・漁場及び漁業関係施設の整備
- ⑨ 農林部管理 漁港区域
- ⑩ 農林部管理 漁港区域
- ⑪ 海岸保全区域(水産庁所管)
- ⑫ 海岸保全区域(農水省所管)
- ⑬ 海岸保全区域(農水省所管)
- ⑭ 海岸保全区域(農水省所管)
- ⑮ 農業地域
- ⑯ ダム
- ⑰ 国道
- ⑱ 主要地方道
- ⑲ 県道
- ⑳ 広域基幹林道
- ㉑ 自然公園

名護市ミニ情報



ふるさと百選23年度認定 名護市(羽地)



ふるさと百選27年度認定 名護市(羽地)



ゴーヤーパーク



わんさか大浦パーク



トロピカル王国



フルーツランド



やんばる物産センター

伊江村ミニ情報



ふるさと百選25年度認定 伊江村(伊江漁船)



伊江島



伊江島(夕陽)



湧出



ゆり



らっきょう畑と城山



一周マラソン



- 伊江村**
- ① 西崎漁港
 - ② 水利施設整備事業(伊江東部)
 - ③ 水利施設整備事業(ミズ・針輪)
 - ④ 水利施設整備事業(真謝・真西)
 - ⑪ 農業水利施設等長寿命化・防災減災事業(伊江)
 - ⑳ 県営農地保全整備事業(川平第2)
 - ㉒ 団体営農地保全整備事業(フナズ)
 - ㉔ 団体営農地保全整備事業(東江上第1)
 - ㉕ 団体営農地保全整備事業(東江上第2)
 - ㉖ 団体営農地保全整備事業(西部西)



県営かんがい排水事業(アマギ地区)伊江村 R23完了

凡 例

(No)	農 業 事 業
(No)	団 体 営 事 業
緑色の線	ほ場の整備
茶色の線	用排水施設の整備
茶色の線	農地の防災・保全
茶色の線	農村の総合整備
緑色の線	漁業・畜産及び海岸保全施設の整備
茶色の線	農 業 区 画
茶色の線	市町村管理 港湾区域
茶色の線	海岸保全区域(農林局所管)
茶色の線	海岸保全区域(水産庁所管)
茶色の線	海岸保全区域(港湾局所管)
茶色の線	海岸保全区域(水産庁・国土院所管)
茶色の線	農 業 地 域
茶色の線	ダ ム
茶色の線	国 道
茶色の線	主要地方道
茶色の線	県 道
茶色の線	広域基幹幹線
茶色の線	自然公園

海岸保全区域一覧表(農水省所管)

水産庁所管 (m)			農林振興局所管(県管理)(m)		
番号	海岸名	延長	番号	海岸名	延長
本部町管理			▲	具志堅	1,680
			▲	備瀬	1,560
			▲	西崎	1,180
			▲	浜崎	152
			▲	新里	926

- 本部町**
- 31 団体営農業基盤整備促進事業(新里)
 - 36 団体営ため池等整備事業(伊豆わかんじ)
 - 45 地域農業施設ストックマネジメント(瀬底)
 - 53 海岸保全施設整備事業(本部)



県営水質保全対策事業(本部町第1地区)本部町 R23完了



本部町ミニ情報



かつお一本釣り



カーブチー出荷式



さくら祭り



備瀬のフクギ並木



みかんの里



備瀬フクギ屋



田空の駅 はーそー

恩納村ミニ情報



ふるさと百選25年度認定 恩納村(名嘉良)



ふれあい体験学習施設



恩納海浜公園ナビービーチ



県民の森



真栄田岬



おんなの駅



博物館



水産物供給基盤整備事業 瀬良垣漁港(R21完了)



農山漁村活性化プロジェクト支援交付金 安富祖地区(R22完了)



- 恩納村**
- 13 農業水利施設等長寿命化・防災減災事業(喜瀬武原)
 - 39 農業集落排水事業(恩納第2)
 - 43 農業集落排水事業(効果促進)(恩納第1)
 - 59 地域水産物供給基盤整備事業(恩納)

海岸保全区域一覧表(農水省所管)

水産庁所管 (m)			農村振興局所管(県管理) (m)		
番号	海岸名	延長	番号	海岸名	延長
恩納村管理					
▲	瀬良垣	220	▲	安富祖	1,035
▲	恩納	479	▲	瀬良垣	220
▲	前兼久	250			

- 凡例**
- (No) 農業事業
 - (No) 団体事業
 - 緑色の整地
 - 茶色の整地
 - 赤色の排水施設
 - 茶色の農地の防災・保全
 - 黄色の農地の総合整備
 - 青い漁業・観光及び海岸保全施設整備
 - 赤い漁業管理
 - 赤い漁港区域(漁港区域)
 - 赤い海岸保全区域(水産庁所管)
 - 赤い海岸保全区域(農水省所管)
 - 赤い海岸保全区域(水産庁所管)
 - 赤い海岸保全区域(水産庁所管)
 - 赤い農地
 - ダムの
 - 国道の
 - 主要地方道の
 - 県道の
 - 広域基幹林道の
 - 自然公園

「この地図は、国土地理院長の承認を得て、同院発行の5万分の1地形図を複製したものである。(承認番号 平30沖保、第9号)」



- 金武町**
- 5 農山漁村活性化対策整備事業(伊 莚)
 - 20 通作条件整備事業(点検診断)(金 武)
 - 38 農業集落排水事業(経・経2)
 - 42 農業集落排水事業(伊 莚)
 - 44 農業集落排水事業(並里・金武)

- 宜野座村**
- 7 県営水質保全対策事業(懸土流出防止型)(宜野座村第5)
 - 9 団体営水質保全対策事業(懸土流出防止型)(垣ノ外)
 - 21 通作条件整備事業(点検診断)(宜野座)
 - 32 団体営農業基盤整備促進事業(松 田)
 - 52 海岸保全施設整備事業(宜野座)

海岸保全区域一覧表(農水省所管)

水産庁所管 (m)			農村振興局所管(県管理) (m)		
番号	海岸名	延長	番号	海岸名	延長
宜野座村管理			宜野座 1,070		
▲	宜野座	880	▲	金 武	1,280
▲	漢 那	376			

凡 例

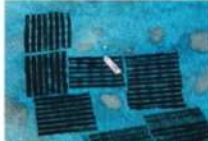
(No)	県 営 事 業
(No)	団 体 営 事 業
(No)	ほ 場 の 整 備
(No)	道 路 の 整 備
(No)	用 排 水 施 設 の 整 備
(No)	農 地 の 防 災・保 全
(No)	農 村 の 組 合 整 備
(No)	漁 港・漁 場 及 び 漁 船 保 全 施 設 の 整 備
(No)	市 町 村 管 理 農 地 区 域
(No)	海 岸 保 全 区 域(農 村 振 興 局 所 管)
(No)	海 岸 保 全 区 域(水 産 庁 所 管)
(No)	海 岸 保 全 区 域(海 防 局 所 管)
(No)	海 岸 保 全 区 域(農 林 水 産 省 所 管)
(No)	農 業 地 域
(No)	ダ ム
(No)	国 道
(No)	主 要 地 方 道
(No)	県 道
(No)	広 域 基 幹 林 道
(No)	自 然 公 園

事業地区位置図

伊平屋村管内

平成30年度 北部管内事業位置図 S=1:75,000 伊平屋村

伊平屋村ミニ情報



ふるさと百選24年度認定 伊平屋村(伊平屋)



念頭平松



クマヤ洞窟



クバ山



ヤヘー岩



ムーンライトマラソン

伊平屋村

- ① 水利施設整備事業 (伊平屋北部)
- 25 団体営農地保全整備事業 (田名東部)
- 34 県営ため池等整備事業 (谷川)
- 40 農業集落排水事業 (島尻)
- 47 漁港再生交付金 (伊平屋・田名)



県営経営体育成基盤整備事業 我喜屋地区(H27完了)



平成30年度 北部管内事業位置図 S=1:75,000 伊是名村

事業地区位置図

伊是名村管内

伊是名村

- 8 県営水質保全対策事業(耕土流出防止型) (伊是名村第2)
- 12 農業水利施設等長寿命化・防災減災事業 (伊是名)
- 18 通作条件整備事業(点検診断) (伊是名東部)
- 41 農業集落排水事業 (伊是名西部)
- 49 海岸保全施設整備事業 (伊是名)
- 50 海岸保全施設整備事業 (伊是名)
- 58 地域水産物供給基盤整備事業 (伊是名)



県営かんがい排水事業 伊是名東部地区(H23完了)

伊是名村ミニ情報



ふるさと百選24年度認定 伊是名村(勢理客)



尚円王公園



みほそ所



マッセラの浜



銘菊家



サムレー道



グスク