



令和二年度

黒毛和種

種雄牛案内

OKINAWA
KUROGE
WASYU



美百合
Churayuri



照百合守
Teruyurimori



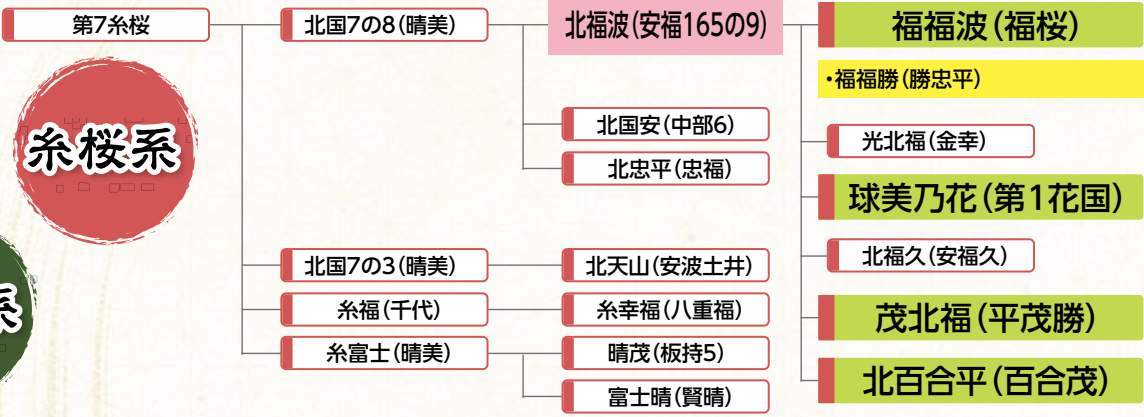
茂北福
Shigekifuku

沖縄県黒毛和種種雄牛系統略図 (父系による分類)

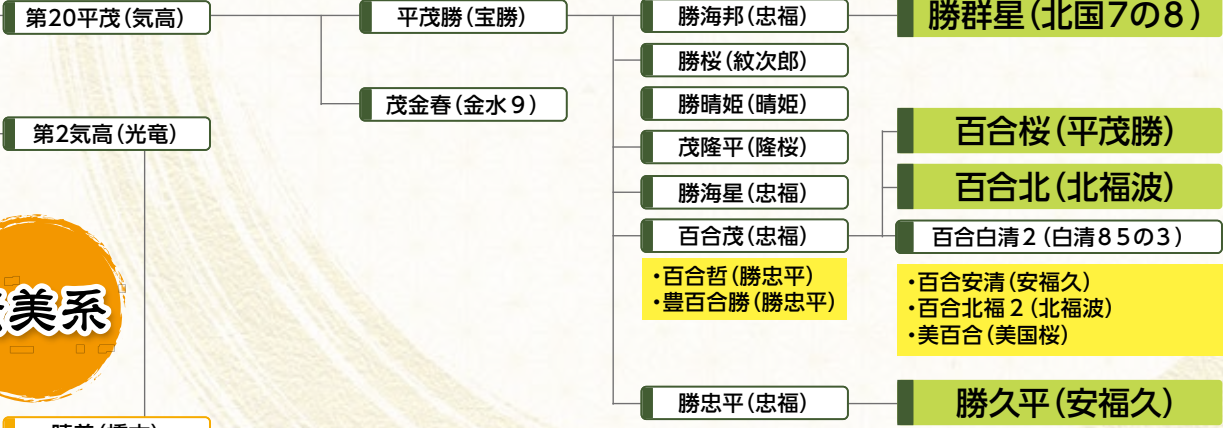
- 県基幹種雄牛
- 県供用種雄牛
- 検定中種雄牛

気高系

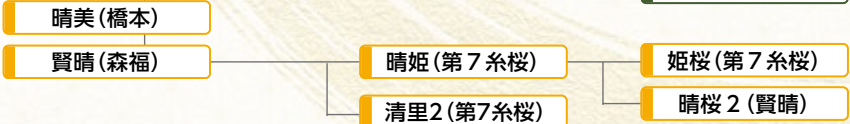
糸桜系



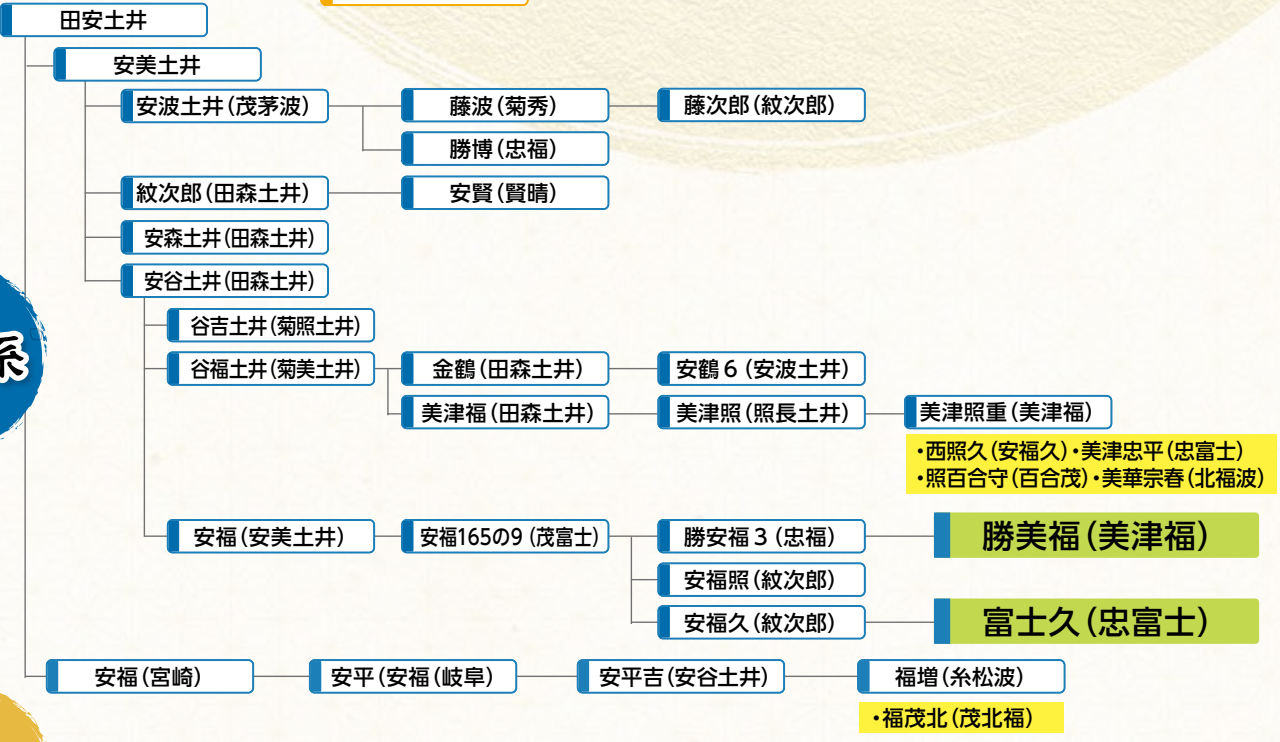
気高系



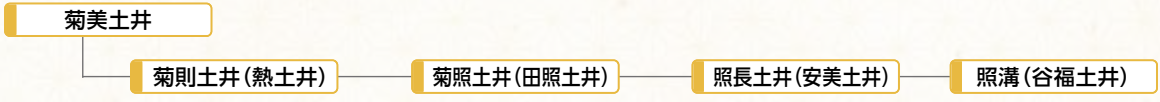
晴美系



田尻系



菊美系



ふくふくなみ
福福波

黒原5197 審査得点:**82.0**点



糸桜系

子牛は体高と伸びに優れ、体上線が強いです。また、雌子牛の発育が良好でばらつきが少ない特徴があります。

平成29年度沖縄県畜産共進会枝肉部門を制したのを皮切りに、令和元年に開催された第22回東北・北海道連合肉用牛枝肉共進会においては、「福福波」の県産雌産子がチャンピオン賞に輝きました。

生産地 伊江村

生産者 崎浜 秀清

生年月日 平成20年4月3日

直接検定成績		形質		評価	推定育種価	標準化育種価(SBV)					ゲノム育種価		
1日増体量(kg)		枝肉重量(kg)	ロース芯面積(cm ²)	バラの厚さ(cm)	皮下脂肪厚(cm)	歩留基準値(%)	脂肪交雑	-1	0	1	2	3	
1.23		43.1	16.0	1.09	-0.38	2.65	2.66						大きい 15 /22頭中
現場後代検定成績													大きい 16 /22頭中
BMS No.	上物率(%)												厚い 12 /22頭中
6.29	78.2												薄い 16 /22頭中
													高い 17 /22頭中
													高い 7 /22頭中



出荷者:(有)スカイファームおざき

枝肉情報

- ・父:福福波
- ・2代祖:平茂勝
- ・3代祖:中部6
- ・性別:雌
- ・BMS.No:12
- ・枝肉重量:468kg
- ・ロース芯面積:76cm²
- ・格付け:A-5

しげきたふく
茂北福

黒原5868 審査得点:**83.1**点

子牛は背幅と腿の肉付きにやや欠けますが、体高の発育が良く、肩付きと骨味に優れます。枝肉では父「北福波」譲りの小ザシが特徴で、現場後代検定では沖縄県が実施した60頭中で最高の脂肪交雑である平均BMSNo.8.50を記録しました。

脂肪交雑の推定育種価 (R2.7月解析) において県種雄牛中1位に輝き、家畜市場での引き合いも堅調となっています。



糸桜系

生産地 **宮古島市** 生産者 **(有)下地畜産** 生年月日 **平成24年11月1日**

直接検定成績		形質		評価	推定育種価	標準化育種価(SBV)					ゲノム育種価		
1日増体量(kg)		枝肉重量(kg)	ロース芯面積(cm ²)	バラの厚さ(cm)	皮下脂肪厚(cm)	歩留基準値(%)	脂肪交雑	-1	0	1	2	3	
1.19		60.3	19.0	0.92	-0.75	3.02	3.12						大きい
8.50		94.4											大きい
													厚い
													薄い
													高い
													高い
													5 / 22頭中
													9 / 22頭中
													4 / 22頭中
													19 / 22頭中
													14 / 22頭中
													5 / 22頭中



写真提供:現場後代検定合同調査会出品牛

枝肉情報

出荷者:沖縄県畜産研究センター

- ・父:茂北福
- ・2代祖:忠茂勝
- ・3代祖:安福久
- ・性別:去勢
- ・BMS.No:11
- ・枝肉重量:537kg
- ・ロース芯面積:73cm²
- ・格付け:A-5



ふくふくかつ
福福勝

黒原6278 審査得点:**85.0**点

「福福波」初の後継牛

本牛は「福福波」の美点である体上線の強さを残しつつ、肩付き・骨締まり・体積が改良されました。母「かつひら」は推定育種価とゲノム育種価の両方で枝重とBMSがH評価の高育種価母体です。また、北福波や芳之国といった糸桜系種雄牛との掛け合わせでBMS10以上の実績が5頭あり、糸桜系の福福波で造成された福福勝は相性の良い血統構成と言えます。

枝肉形質のゲノム育種価では父・福福波と同程度の能力が期待されており、加えて骨味の良さや均称といった種牛性にも優れています。

生産地 **久米島町** 生産者 **山川 克也** 生年月日 **平成30年10月16日**

直接検定成績		形質	評価	推定育種価	標準化育種価(SBV)					ゲノム育種価
1日増体量(kg)					-1	0	1	2	3	
1.25		枝肉重量(kg)								14 /22頭中
		ロース芯面積(cm ²)								18 /22頭中
		バラの厚さ(cm)								7 /22頭中
		皮下脂肪厚(cm)								20 /22頭中
		歩留基準値(%)								15 /22頭中
		脂肪交雑								9 /22頭中

現場後代検定成績	
BMS No.	上物率(%)
検定中	検定中



お勧めポイント

- ①「福福波」以上に百合茂母体への交配がしやすい
- ②子牛の肉質、体積、均称を同時に改良できる

母牛「かつひら」の枝肉実績

かつひら(父・勝忠平)

- × 種雄牛 (BMS No.,ロース,枝重) 性別
- × 北福波 (10, 59cm², 413kg) ♀
- × 茂勝栄 (8, 56cm², 533kg) ♀
- × 北福波 (11, 69cm², 485kg) 去
- × 北福波 (12, 77cm², 532kg) 去
- × 美津照重 (8, 67cm², 476kg) 去
- × 芳之国 (10, 82cm², 460kg) 去
- × 北福波 (10, 78cm², 522kg) 去



ちゅうらゆり

美百合

黒原6279 審査得点: **83.7**点

ゲノムmonster「美百合」

美百合は「百合白清2」を父に持つ気高系種雄牛で、増体重に優れています。本牛の脂肪交雑ゲノム育種価がこれまでに造成した沖縄県種雄牛106頭中1位の評価を得ました。枝肉重量、ロース芯面積ならびにバラの厚さのゲノム育種価についても飛び抜けた数値を示すなど、質量兼備が期待されるゲノムmonsterです。

体上線はやや緩いですが、体高の発育に加え、体の伸びと深さがあり、前軀から後軀にかけて十分な背幅を持ち体積全般の充実が魅力です。

生産地 **今帰仁村** 生産者 **我那覇 盛** 生年月日 **平成30年8月28日**

直接検定成績	
1日増体量(kg)	1.46
現場後代検定成績	
BMS No.	上物率(%)
検定中	検定中

形質	評価	推定育種価	標準化育種価(SBV)					ゲノム育種価
			-1	0	1	2	3	
枝肉重量(kg)								3 /22頭中
ロース芯面積(cm ²)								1 /22頭中
バラの厚さ(cm)								2 /22頭中
皮下脂肪厚(cm)								3 /22頭中
歩留基準値(%)								1 /22頭中
脂肪交雑								1 /22頭中



- ### お勧めポイント
- ①本牛と母牛のゲノム育種価が全項目でずば抜けている
 - ②「安福久」と「北福波」が血統に絡んでいない
 - ③前軀がとにかく強く、背幅に優れる
 - ④ロース芯面積の改良期待値が高い



種雄牛造成は母牛探しの旅

平成29年度のゲノム育種価解析により、美百合の母「せいな」の優れた能力が初めて判明しました。「せいな」は平成25年生まれのため、1産目の産子が枝肉になる前の超早期の段階で種雄牛造成用の基礎雌牛に指定されたこととなります。

当時は、「百合白清2を県内の高育種価母牛(主に安福久母体)に掛け合わせて全国で戦える種雄牛を作る」方向に邁進していました。しかし、安福久絡みの母体が急速に増えていく状況から今後は「安福久を血統に含まずとも力のある種雄牛」が必要であると考え、美国桜母体の「せいな」をピックアップするに至りました。

美百合の誕生した平成30年と直接検定を実施した令和元年に「せいな」の枝肉成績が肥育農家から提供され、「せいな」の"力"がゲノム育種価だけではなく“本物”だと証明された瞬間でした。

「母牛の良好な推定育種価」に加えて「血統の新しさ」と「ゲノム育種価」の全てを兼ね備えた美百合がどこまで行けるのか、今、現場で試されています。ぶちかませ!美百合!

母「せいな」のゲノム育種価順位(1,086頭中)

全項目H評価は6頭のみ

枝肉重量	ロース芯面積
83位 (H)	7位 (H)
バラ厚	皮下厚
20位 (H)	149位 (H)
歩留基準値	脂肪交雑
4位 (H)	37位 (H)

美百合(母系の枝成績)

(父:勝忠平) ちゅらら

- × 安福久(8, 62cm², 485kg) 去
- × 北福波(6, 50cm², 457kg) ♀
- × 幸紀雄(9, 71cm², 543kg) 去

(父:安福久) さるとびえつこ

- × 北福波(11, 78cm², 471kg) 去
 - × 花乃国(7, 55cm², 494kg) ♀
 - × 北福波(6, 51cm², 341kg) ♀
 - × 幸紀雄(12, 99cm², 575kg) 去
(備考)
- 育種価 99位/22,329

(父:北福波) さるとびるり

- × 幸紀雄(12, 82cm², 501kg) 去
(備考)
- 県G育 35位/1,086

(父:幸紀雄) さるとびりみ

- (備考)
- 県G育 447位/1,086

(父:幸紀雄) さるとびひめ

- (備考)
- 県G育 702位/1,086

(父:美国桜) せいな

- × 幸紀雄(10, 87cm², 498kg) ♀
 - × 幸紀雄(12, 109cm², 574kg) 去
 - × 勝昇龍(9, 75cm², 489kg) ♀
(備考)
- 育種価 1,265位/22,329
県G育 37位/1,086

(父:百合白清2) 美百合

- (備考)
- 歴代県雄牛
県♂G育 **1位/106**

▼ 表示例

(父:種牛名) 名号

(産子枝肉)

×種雄牛(BMS No., ロース, 枝重)性別
(備考)

脂肪交雑の推定育種価順位

脂肪交雑のゲノム育種価順位 等

ふくしげきた

福茂北

黒15561 審査得点: **83.5**点

母「おきなわ61」は茂北福の後代検定肥育用に生産された牛であったが、産まれながらの体型と骨締まりの良さを買われ、肥育素牛から繁殖用に転用された異色の経歴を持ちます。「福茂北」が初産の雄子牛にあたるため、未だ母牛の推定育種価は判明していませんが、ゲノム育種価では脂肪交雑で県内3位の優良母牛となっています。

脂肪交雑とローズ芯面積の良好なゲノム育種価に加え、「福増」後継牛としては肩付きと骨締まりが良い美点を持ちます。一方で、体高、体伸ならびに腿が弱く、田尻系の体型に依った完全な肉質改良タイプです。



田尻系

生産地 今帰仁村 生産者 沖縄県畜産研究センター 生年月日 平成30年6月13日

直接検定成績		形質	評価	推定育種価	標準化育種価(SBV)					ゲノミック育種価
1日増体量(kg)					-1	0	1	2	3	
1.30		枝肉重量(kg)								17/22頭中
		ローズ芯面積(cm ²)								3 /22頭中
		バラの厚さ(cm)								13/22頭中
		皮下脂肪厚(cm)								12/22頭中
		歩留基準値(%)								3 /22頭中
		脂肪交雑								2 /22頭中

現場後代検定成績	
BMS No.	上物率(%)
検定中	検定中



お勧めポイント

- ① 田尻系の濃い血統で、交配する母牛の血統を選ばない。
- ② 骨締まりが良く、分娩が比較的安全と予想される。
- ③ 「脂肪交雑」はもちろん、今後重要視される「ローズ芯面積」と「歩留まり」の改良が期待できる。

母牛「おきなわ61」のゲノム育種価順位(1,086頭中)

枝肉重量	……	H	(29位)
ローズ芯面積	……	H	(21位)
バラ厚	……	H	(18位)
皮下脂肪厚	……	C	(802位)
歩留基準値	……	H	(98位)
脂肪交雑	……	H	(3位)

きたゆりひら

北百合平

黒原5972 審査得点: **84.7**点



系桜系

「北百合平」の現場後代検定においては、去勢と雌の枝肉結果に開きがなく、23頭中8頭がBMSNo.「9」で最も出現頻度が多いなど、バラツキの少ない結果となりました。

北百合平産子は早熟で子牛の増体と胸張りに優れ、肥育結果では枝肉重量とロース芯面積が安定して大きく肥育期間の短縮が期待されます。類い希な増体能力が評価され、24ヶ月齢の短期肥育で枝肉を競う、全共第8区の代表牛に選抜されています。

生産地 **竹富町** 生産者 **大石 功幸** 生年月日 **平成26年5月11日**

直接検定成績	
1日増体量(kg)	1.41

現場後代検定成績	
BMS No.	上物率(%)
7.48	86.9

形質	評価	推定育種価	標準化育種価(SBV)					ゲノミック育種価
			-1	0	1	2	3	
枝肉重量(kg)	A	85.0	[Bar chart showing high value]					大きい 4 /22頭中
ロース芯面積(cm ²)	A	22.3	[Bar chart showing high value]					大きい 4 /22頭中
バラの厚さ(cm)	A	0.91	[Bar chart showing high value]					厚い 1 /22頭中
皮下脂肪厚(cm)	C	-0.35	[Bar chart showing low value]					薄い 17 /22頭中
歩留基準値(%)	A	2.81	[Bar chart showing high value]					高い 7 /22頭中
脂肪交雑	H	2.51	[Bar chart showing low value]					高い 6 /22頭中



出荷者:サンニ産業

枝肉情報

父:北百合平 BMS.No:11
 2代祖:勝群星 枝肉重量:440kg
 3代祖:第7安福 ロース芯面積:72cm²
 性別:雌 格付け:A-5

ゆりきた

百合北

黒原5970 審査得点: **83.2**点

現場後代検定法による能力評価において、「百合北」産子の脂肪交雑(平均BMS No.7.8)は県歴代2位(1位は「茂北福」)を示し、同検定で初となる枝肉上物率(肉質等級4・5率)100%を記録。さらに県共進会の枝肉部門においては、後代検定調査牛でありながら優秀1席に輝く快挙を達成しました!

また、枝肉の「脂肪の質」を競う全共第7区の代表牛に選定されており、脂肪交雑に加えて今後は「おいしさ」の改良を牽引する種雄牛となります。

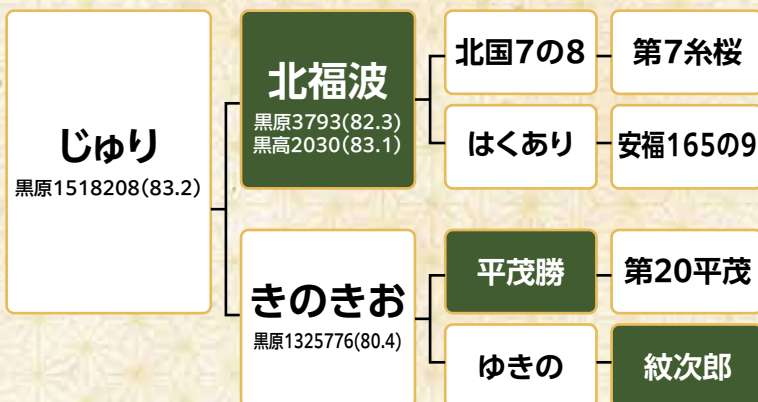
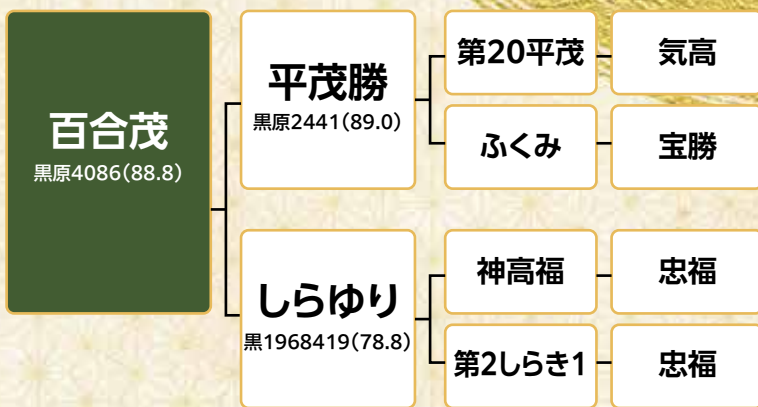


気高系

生産地 伊江村 生産者 山城 善彦 生年月日 平成26年11月21日

直接検定成績	
1日増体量(kg)	1.20
現場後代検定成績	
BMS No.	7.89
上物率(%)	100

形質	評価	推定育種価	標準化育種価(SBV)					ゲノミック育種価
			-1	0	1	2	3	
枝肉重量(kg)	A	65.8					大きい	2 /22頭中
ロース芯面積(cm ²)	A	18.2					大きい	5 /22頭中
バラの厚さ(cm)	C	0.60					厚い	5 /22頭中
皮下脂肪厚(cm)	A	-1.09					薄い	18 /22頭中
歩留基準値(%)	A	2.93					高い	9 /22頭中
脂肪交雑	H	2.90					高い	4 /22頭中



令和元年度 沖縄県畜産共進会優秀1席

枝肉情報	出荷者: 新里朋矢
	父: 百合北 BMS.No: 12
	2代祖: 安福久 枝肉重量: 485kg
	3代祖: 平茂勝 ロース芯面積: 81cm ²
	性別: 去勢 格付け: A-5



気高系

かつひさひら
勝久平

黒原5973 審査得点:**85.1**点

「勝久平」は父「勝忠平」よりも母の父「安福久」に近く、雌肥育の脂肪交雑とロース芯面積の改良に力を発揮するタイプの種雄牛です。「北福波」が1代祖の異父兄弟である「北福久」でも全く同じ傾向のため、母「かれん」の強い遺伝力がうかがえます。

子だしも大き過ぎず、骨も細いことから初産用の種付けに利用することができます。子牛の体高は平均程度ですが胸囲や体重の増加は良好です。

生産地 伊江村 生産者 小波津 一平 生年月日 平成26年4月13日

直接検定成績	
1日増体量(kg)	1.20
現場後代検定成績	
BMS No.	7.36
上物率(%)	86.3

形質	評価	推定育種価	標準化育種価(SBV)					ゲノミック育種価
			-1	0	1	2	3	
枝肉重量(kg)	C	34.1					大きい	8/22頭中
ロース芯面積(cm ²)	A	20.5					大きい	12/22頭中
バラの厚さ(cm)	C	-0.06					厚い	9/22頭中
皮下脂肪厚(cm)	A	-1.49					薄い	1 /22頭中
歩留基準値(%)	A	3.52					高い	6/22頭中
脂肪交雑	B	2.02					高い	22/22頭中



出荷者: JA東肥育センター

父: 勝久平	BMS.No.: 11
2代祖: 美津照重	枝肉重量: 475kg
3代祖: 平茂晴	ロース芯面積: 84cm ²
性別: 雌	格付け: A-5



直接検定成績		現場後代検定成績	
1日増体量(kg)	1.54	BMS No.	検定中
		上物率(%)	検定中

ゲノム育種価	枝肉重量	ロース芯面積	バラの厚さ	皮下脂肪厚	歩留基準値	脂肪交雑
順位(22頭中)	6位	22位	10位	22位	22位	12位



枝肉情報
 出荷者: JA東肥育センター
 父: 百合哲
 2代祖: 福北光
 3代祖: 安茂勝
 性別: 去勢
 BMS.No.: 11
 枝肉重量: 529kg
 ロース芯面積: 61cm²
 格付け: A-5

百合哲

気高系

生産地 糸満市 生産者 伊敷哲也 生年月日 平成27年11月3日

黒原6054 審査得点: **85.5点**



「百合哲」自身の1日あたり増体重1.54kgは歴代トップクラスで、粗飼料の食い込みが良く増体の優れた気高系種雄牛です。令和2年度から後代検定の出荷が始まっており、8月現在において枝肉格付けの済んだ全検定牛(去勢8頭)の平均BMSが8.75と脂肪交雑にも優れています。



直接検定成績		現場後代検定成績	
1日増体量(kg)	1.25	BMS No.	検定中
		上物率(%)	検定中

ゲノム育種価	枝肉重量	ロース芯面積	バラの厚さ	皮下脂肪厚	歩留基準値	脂肪交雑
順位(22頭中)	1位	11位	3位	21位	21位	16位

豊百合勝

気高系

生産地 石垣市 生産者 白玉篤 生年月日 平成28年11月3日

黒15356 審査得点: **84.3点**



みつただひら
美津忠平

田尻系

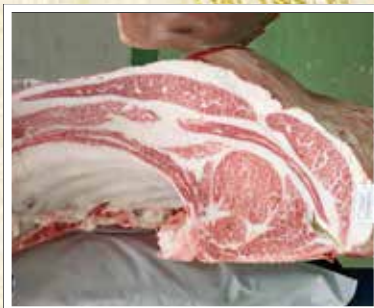
生産地 久米島町 生産者 亀島 優樹 生年月日 平成27年5月1日

黒原6051 審査得点: **85.3**点



直接検定成績		現場後代検定成績	
1日増体量(kg)		BMS No.	上物率(%)
1.28		検定中	検定中

ゲノム育種価	枝肉重量	ロース芯面積	バラの厚さ	皮下脂肪厚	歩留基準値	脂肪交雑
順位(22頭中)	13 位	8 位	18 位	7 位	8 位	10 位



枝肉情報

出荷者:もとぶ牧場
父:美津忠平
2代祖:安愚楽1
3代祖:安美津福
性別:去勢
BMS.No:12
枝肉重量:527kg
ロース芯面積:64cm²
格付け:A-5

美津照重
黒13968(82.9)

美津照
黒13162(81.0)

美津福
きつるみ2

谷福土井
照長土井

いつみ
黒原1159970(80.2)

美津福
よしこ6

谷福土井
糸 秀

みく315
黒原1485970(80.5)

忠富士
黒原4369(84.6)

平茂勝
みふく2の4

第20平茂
安 平

よしこ1
黒2032857(79.7)

安 平
よしこ5

安福(宮崎)
神高福

現場後代検定研究会にて美津忠平産子の去勢4頭が同時に格付され、枝肉全体が分厚く、安定した脂肪交雑と枝肉重量が発揮されていました。また、脂肪の質に係わるオレイン酸に代表される一価不飽和脂肪酸(MUFA)の含量についても、県平均の59.6%を大きく上回る62.5%と上々の仕上がりで今後が期待されます。

てるゆりもり
照百合守

田尻系

生産地 宜野湾市 生産者 与那覇 守 生年月日 平成28年8月5日

黒原6122 審査得点: **84.1**点



直接検定成績		現場後代検定成績	
1日増体量(kg)		BMS No.	上物率(%)
1.21		検定中	検定中

ゲノム育種価	枝肉重量	ロース芯面積	バラの厚さ	皮下脂肪厚	歩留基準値	脂肪交雑
順位(22頭中)	19 位	13 位	17 位	11 位	11 位	3 位

美津照重
黒13968(82.9)

美津照
黒13162(81.0)

美津福
きつるみ2

谷福土井
照長土井

いつみ
黒原1159970(80.2)

美津福
よしこ6

谷福土井
糸 秀

ゆりえ
黒原1532888(81.3)

百合茂
黒原4086(88.8)

平茂勝
しらゆり

第20平茂
神高福

なみこ
黒原1329766(82.3)

勝忠平
はるか

平茂勝
美津福

ゆりきたふく²
百合北福²

生産地 **今帰仁村** 生産者 **石川 輔**

生年月日 **平成29年7月9日**

気高系

黒15463 審査得点:**82.0**点



直接検定成績	現場後代検定成績	
1日増体量(kg)	BMS No.	上物率(%)
1.04	検定中	検定中

ゲノム育種価	枝肉重量	ロース芯面積	バラの厚さ	皮下脂肪厚	歩留基準値	脂肪交雑
順位(22頭中)	9 位	14 位	6 位	8 位	10 位	8 位

百合白清²
 黒原5361(82.8)

百合茂
 黒原4086(88.8)

平茂勝 第20平茂
 しらゆり 神高福

みどり
 黒原1311663(83.3)

白清85の3 飛驒白清
 みすず 平茂勝

ちづるなみ
 黒原1606540(82.8)

北福波
 黒高2030(83.1)

北国7の8 第7糸桜
 はくあり 安福165の9

ちづるひさ
 黒2411670(78.4)

安福久 安福165の9
 ちづるただ 勝忠平

ゆりやすきよ
百合安清

生産地 **沖縄市** 生産者 **佐渡山 安廉**

生年月日 **平成29年11月10日**

気高系

黒15462 審査得点:**84.7**点



直接検定成績	現場後代検定成績	
1日増体量(kg)	BMS No.	上物率(%)
1.33	検定中	検定中

ゲノム育種価	枝肉重量	ロース芯面積	バラの厚さ	皮下脂肪厚	歩留基準値	脂肪交雑
順位(22頭中)	11 位	2 位	19 位	9 位	5 位	15 位

百合白清²
 黒原5361(82.8)

百合茂
 黒原4086(88.8)

平茂勝 第20平茂
 しらゆり 神高福

みどり
 黒原1311663(83.3)

白清85の3 飛驒白清
 みすず 平茂勝

きよか
 黒2384795(80.5)

安福久
 黒原4416(85.5)

安福165の9 安福(岐阜)
 もとじろう 紋次郎

さくら
 黒原1271896(84.3)

平茂勝 第20平茂
 このみ 紋次郎

沖縄県黒毛和種雄牛一覽表

系統	母の父	種雄牛名	生年月日 登録番号 (得点)	血統		産肉能力検定成績			推定育種価 令和2年7月解析						
				父牛名号	母の父系 [2代祖 3代祖]	直接法 DG	現場後代検定 (育種価評価結果)			枝肉 重量	ロース芯 面積	バラの 厚さ	皮下 脂肪厚	歩留 基準値	脂肪 交雑
							枝肉 重量	ロース芯 面積	脂肪 交雑						
糸桜系	糸桜系	くみのはな 球美乃花	H22.7.10 黒14780(83.2)	北福波 黒高2030	第1花国 第2波茂	1.22	455.8	60.5	3.02	33.3 (C)	16.0 (A)	0.61 (C)	-1.03 (A)	3.02 (A)	2.08 (A)
		みつきたふく 光北福	H20.12.8 黒原5331(83.9)	北福波 黒高2030	金幸 平茂勝	1.37	420.0	59.0	2.49	32.7 (C)	12.1 (B)	0.95 (A)	-0.44 (B)	2.22 (B)	2.42 (H)
		ふくふくなみ 福福波	H20.4.3 黒原5197(82.0)	北福波 黒高2030	福桜(宮崎) 糸福(大分)	1.23	437.8	54.7	2.79	43.1 (B)	16.0 (A)	1.09 (A)	-0.38 (B)	2.65 (A)	2.66 (H)
		しげきたふく 茂北福	H24.11.1 黒原5868(83.1)	北福波 黒高2030	平茂勝 北国7の8	1.19	469.0	60.8	3.41	60.3 (A)	19.0 (A)	0.92 (A)	-0.75 (A)	3.02 (A)	3.12 (H)
		きたゆりひら 北百合平	H26.5.11 黒原5972(84.7)	北福波 黒高2030	百合茂 平茂勝	1.41	令和元年度 現場後代検定終了			85.0 (A)	22.3 (A)	0.91 (A)	-0.35 (C)	2.81 (A)	2.51 (H)
田尻系	糸桜系	ふくふかつ 福福勝	H30.10.16 黒原6278(85.0)	福福波 黒原5197	勝忠平 美津福	1.25	令和5年度 現場後代検定終了予定								
		かつみふく 勝美福	H22.6.4 黒14778(81.5)	勝安福3 黒原4270	美津福 平茂勝	1.04	402.2	54.9	2.58	-2.6 (C)	11.3 (B)	0.74 (B)	-0.60 (B)	2.58 (A)	2.13 (A)
		にしているひさ 西照久	H27.4.15 黒原6052(84.3)	美津照重 黒13968	安福久 第1花国	1.08	令和2年度 現場後代検定終了予定								
		みかむねはる 美華宗春	H28.5.6 黒原6123(83.0)	美津照重 黒13968	北福波 福栄	1.26	令和3年度 現場後代検定終了予定								
		ふくしげきた 福茂北	H30.6.13 黒15561(83.5)	福増 黒原5273	茂北福 美津照重	1.30	令和5年度 現場後代検定終了予定								
	気高系	ふじひさ 富士久	H24.5.10 黒14968(82.0)	安福久 黒原4416	忠富士 安平	1.07	415.5	51.3	2.21	-5.0 (C)	6.4 (C)	-0.62 (C)	-0.74 (A)	1.10 (C)	1.98 (B)
		みつただひら 美津忠平	H27.5.1 黒原6051(85.3)	美津照重 黒13968	忠富士 安平	1.28	令和2年度 現場後代検定終了予定								
		てるゆりもり 照百合守	H28.8.5 黒原6122(84.1)	美津照重 黒13968	百合茂 勝忠平	1.21	令和3年度 現場後代検定終了予定								
		かつひさひら 勝久平	H26.4.13 黒原5973(85.1)	勝忠平 黒原3800	安福久 平茂勝	1.20	令和元年度 現場後代検定終了			34.1 (C)	20.5 (A)	-0.06 (C)	-1.49 (A)	3.52 (A)	2.02 (B)
		ゆりやすきよ 百合安清	H29.11.10 黒15462(84.7)	百合白清2 黒原5361	安福久 平茂勝	1.33	令和4年度 現場後代検定終了予定								
気高系	糸桜系	かつむるぶし 勝群星	H17.10.11 黒原4853(82.5)	勝海邦 黒原3958	北国7の8 紋次郎	1.04	469.2	60.0	3.07	69.2 (A)	11.5 (B)	1.06 (A)	-0.45 (B)	1.79 (B)	2.07 (A)
		ゆりきた 百合北	H26.11.21 黒原5970(83.2)	百合茂 黒原4086	北福波 平茂勝	1.20	令和元年度 現場後代検定終了			65.8 (A)	18.2 (A)	0.60 (C)	-1.09 (A)	2.93 (A)	2.90 (H)
		ゆりきたふく 百合北福2	H29.7.9 黒15463(82.0)	百合白清2 黒原5361	北福波 安福久	1.04	令和4年度 現場後代検定終了予定								
	気高系	ちゆらゆり 美百合	H30.8.28 黒原6279(83.7)	百合白清2 黒原5361	美国桜 勝忠平	1.46	令和5年度 現場後代検定終了予定								
		ゆりざくら 百合桜	H23.5.20 黒原5626(82.3)	百合茂 黒原4086	平茂勝 紋次郎	1.31	506.4	60.2	2.59	77.4 (A)	16.3 (A)	0.90 (B)	-0.04 (C)	1.82 (B)	2.26 (A)
		ゆりてつ 百合哲	H27.11.3 黒原6054(85.5)	百合茂 黒原4086	勝忠平 福栄	1.54	令和2年度 現場後代検定終了予定								
		とよゆりかつ 豊百合勝	H28.11.3 黒15356(84.3)	百合茂 黒原4086	勝忠平 豊安福	1.25	令和3年度 現場後代検定終了予定								

※ 現場後代検定における育種価評価とは、検定種雄牛自身が去勢され、29ヶ月齢まで肥育されたと仮定した場合に期待される本牛の枝肉成績
全頭遺伝性疾患(B3、F13、CL16、CHS、MOD、MCSU、IARS、FMA、BAS1)関連遺伝子は正常。全頭あか毛遺伝子(MSHR-e)は非保持

沖縄県畜産研究センター

〒905-0426 沖縄県国頭郡今帰仁村諸志2009-5 TEL.0980-56-5142 FAX.0980-56-4803

中央家畜保健衛生所 TEL.098-945-2297 北部家畜保健衛生所 TEL.0980-52-2939

宮古家畜保健衛生所 TEL.0980-72-3321 八重山家畜保健衛生所 TEL.0980-84-4111

凍結精液の注文は**沖縄県家畜改良協会**まで TEL.098-987-0474